

НАЦІОНАЛЬНИЙ УНІВЕРСИТЕТ БІОРЕСУРСІВ
І ПРИРОДОКОРИСТУВАННЯ УКРАЇНИ
ГУМАНІТАРНО-ПЕДАГОГІЧНИЙ ФАКУЛЬТЕТ
УДК 37.013.78:374.4

Декан факультету (Директор ННІ) Соціальної роботи та реабілітації
Гуманітарно-педагогічний Соціальної роботи та реабілітації
(назва факультету (ННІ)) (назва кафедри)
Т.М. Савицька І.В. Сопівник
(підпис) (ПБ) (підпис) (ПБ)
Д _____ 2023 р. « » _____ 2023 р.

МАГІСТЕРСЬКА КВАЛІФІКАЦІЙНА РОБОТА
на тему «ФОРМУВАННЯ ДИТЯЧО-БАТЬКІВСЬКИХ ВІДНОСИН У
СОЦІАЛЬНОМУ ВИХОВАННІ ПІДРОСТАЮЧОГО ПОКОЛІННЯ»

ДОПУСКАЄТЬСЯ ДО ЗАХИСТУ

Спеціальність 231 «Соціальна робота»

Освітня програма Соціально-психологічна реабілітація

Орієнтація освітньої програми Освітньо-професійна

Гарант освітньої програми І.В. Сопівник
доктор педагогічних наук, доцент (підпис)
(науковий ступінь та вчене звання)

Керівник магістерської кваліфікаційної роботи

Кандидат педагогічних наук, доцент О.М. Прохорчук
(науковий ступінь та вчене звання) (підпис)
Виконала М.Д. Гаєвська
(підпис)

КНІВ – 2023

НАЦІОНАЛЬНИЙ УНІВЕРСИТЕТ БІОРЕСУРСІВ
І ПРИРОДОКОРИСТУВАННЯ УКРАЇНИ

ГУМАНІТАРНО-ПЕДАГОГІЧНИЙ ФАКУЛЬТЕТ

ЗАТВЕРДЖУЮ

Завідувач кафедри доктор педагогічних наук,
доцент І.В. Сопівник

(науковий ступінь, вчене звання) (підпис) (ПШБ)

року

ЗАВДАННЯ

ДО ВИКОНАННЯ МАГІСТЕРСЬКОЇ КВАЛІФІКАЦІЙНОЇ РОБОТИ СТУДЕНТУ

Гаєвська Маргарити Дмитрівни

Спеціальність 231 «Соціальна робота»

Освітня програма «Соціально-психологічна реабілітація»

Орієнтація освітньої програми Освітньо-професійна

Тема магістерської кваліфікаційної роботи «Формування дитячо-батьківських відносин у соціальному вихованні підростаючого покоління»,

затверджена наказом ректора НУБіП України від « » 20 р.

№

Термін подання завершеної роботи на кафедру

(рік, місяць, число)

Вихідні дані до магістерської кваліфікаційної роботи: державні документи, посібники, словники, довідники, методична, наукова література щодо теми дослідження.

Перелік питань, що підлягають дослідженню:

проаналзувати сімейне виховання в контексті психологічних досліджень;
ослідити наукові підходи до розуміння поняття та сучасних проблем батьківства;
визначити роль та виховні функції батька в сучасній сім'ї;
ослідити вплив батька на формування особистості дитини;
озробити психологічний супровід сімей з активізації та збагачення психолого-педагогічних знань батьків.

Дата видачі завдання « » р.

Керівник магістерської кваліфікаційної роботи

(підпис)

Олександр ПРОХОРЧУК

Завдання прийняв до виконання

(підпис)

Гаєвська МАРГАРИТА

РЕФЕРАТ

Магістерська робота на тему «Формування дитячо-батьківських відносин у соціальному вихованні підростаючого покоління».

У даній роботі проаналізовано сімейне виховання в контексті психологічних досліджень; досліджено наукові підходи до розуміння поняття та сучасних проблем батьківства; визначено роль та виховні функції батька в сучасній сім'ї; досліджено вплив батька на формування особистості дитини; розроблено психологічний супровід сімей з активізації та збагачення психолого-педагогічних знань батьків.

Перший розділ має назву «Теоретичний аспект феномену батьківства та значення його ролі в процесі сімейного виховання». Сім'я виступає важливим носієм культури та її складових: цінностей, аксіологічних орієнтацій, традицій, соціальних норм, правил поведінки тощо. Отже, не дивно, що в складних трансформаційних умовах сьогодення проблеми сім'ї привертають до себе все більше уваги вчених та дослідників.

З'ясовано, що сімейне спілкування як різнобічне задоволення потреби людини в людині: світосприйняття, емоційне благополуччя і самопочуття, настроїв, працездатність багато в чому залежать від того, як спілкуються в домашніх умовах члени сім'ї.

Для кожної сім'ї характерним є свій тип стосунків, стиль спілкування, мікроклімат, який може бути сприятливим для формування духовності дитини або, навпаки, пригнічувати цей процес. Нервовий, напружений мікроклімат сім'ї не сприяє духовному розвитку: він негативно впливає на психічний стан дитини, на рівень її самооцінки та сприяє підвищенню її агресивності. Доброзичлива домашня атмосфера, пронизана ширістю, взаєморозумінням, бажанням поділитися радістю, бідою, своїми думками, навпаки, становить надійне підґрунтя для розвитку духовності дитини.

Аналіз літератури дозволяє говорити про велику кількість описів батьківських позицій, які різними дослідниками позначаються як стилі

спілкування, моделі поведінки, нав'язування дитині тієї чи іншої ролі, «неприйняття – диспозиція», «Гіпер-догляд – гіпо-дгляд».

Другий розділ, який називається «Дослідження впливу батька на формування особистості дитини». У ньому викладено методики дослідження та проведено характеристику вибірки дослідження.

В 3 розділі «Психологічний супровід сімей з активізації та збагачення психолого-педагогічних знань батьків» встановлено динаміку в емоційній саморегуляції дітей, емоційній стороні дитячо-батьківських відносин проведено порівняння показників до та після занять на вибірці дошкільнят та молодших школярів.

Аналізуючи результати опитувальника, бачимо, що значний відсоток батьків молодших школярів, як і дошкільнят під час виховання дітей пред'являють недостатньо вимог – обов'язків і заборон

Досліджуючи стратегії за змістовним критерієм (інтелектуальні, поведінкові, емоційними), виявлено, що молодші школярі, як і їхні батьки віддають перевагу поведінковим стратегіям (52% та 49% відповідно).

Тривога у молодших школярів 1,5, що нижче середнього і вище, ніж у дошкільнят.

Рекомендовано проведення групових ігор для підвищення самооцінки дитини. Відповідно до поставленої мети у процесі роботи з батьками вирішуються такі завдання: інформування батьків про особливості психофізіологічного розвитку дошкільнят; ознайомлення батьків з особливостями вікової кризи під час переходу з дошкільної до молодшого шкільного віку – кризою семи років, його симптомами, а так само з тактикою батьківської поведінки у період кризи; формування у батьків адекватного уявлення про сутність та зміст психологічної готовності до навчання; ознайомлення батьків з цілями та завданнями програми «Татова школа» та специфікою організації роботи дітей у рамках цієї програми.

НУБІП України

ВСТУП.....6

РОЗДІЛ 1. ТЕОРЕТИЧНИЙ АСПЕКТ ФЕНОМЕНУ БАТЬКІВСТВА ТА ЗНАЧЕННЯ ЙОГО РОЛІ В ПРОЦЕСІ СІМЕЙНОГО ВИХОВАННЯ10

Сімейне виховання як об'єкт психологічних досліджень.....10

Наукові підходи до розуміння поняття та сучасних проблем батьківства..16

Визначення ролі та виховних функцій батька в сучасній сім'ї.....22

Висновки до розділу 1.....31

РОЗДІЛ 2. ДОСЛІДЖЕННЯ ВПЛИВУ БАТЬКА НА ФОРМУВАННЯ ОСОБИСТОСТІ ДИТИНИ.....33

2.1 Опис та обґрунтування методик дослідження.....33

Характеристика вибірки39

Організація дослідження.....39

РОЗДІЛ 3. ПСИХОЛОГІЧНИЙ СУПРОВІД СІМЕЙ З АКТИВІЗАЦІЇ ТА ЗБАГАЧЕННЯ ПСИХОЛОГО-ПЕДАГОГІЧНИХ ЗНАТЬ БАТЬКІВ.....42

Обговорення отриманих результатів дослідження.....42

Впровадження нетрадиційних форм взаємодії з батьками та їх дітьми:
індивідуальні та групові взаємодії.....64

Аналіз та порівняння результатів.....74

Висновки до розділу 3.....75

ВИСОВКИ.....78

СПИСОК ВИКОРИСТАНИХ ДЖЕРЕЛ.....83

ДОДАТКИ.....89

НУБІП України

ВСТУП

Актуальність теми. Сім'я, родина посідає одне з провідних місць серед усіх геніальних винаходів людства. Саме сім'я є тим могутнім феноменом, який

об'єднує людей на основі шлюбних і кровних взаємозв'язків. Вона створює умови для пізнання дитиною всіх сфер земного буття. В сім'ї закладаються основи моральності, формуються норми поведінки, збагачується внутрішній світ, розвиваються індивідуальні якості особистості. Сім'я сприяє не тільки формуванню, а й самоствердженню особистості, стимулює її соціальну, творчу активність, розкриває індивідуальність. Саме в сім'ї відбувається перехід від біологічної до соціальної істоти.

З сім'ї дитина виносить перші враження, поведінка членів сім'ї є першим прикладом для наслідування дитиною. Від взаємин у сім'ї залежить великою мірою, як буде ставитися дитина до людей.

У сучасному суспільстві з його глобалізаційними викликами ускладнюються виховні впливи на особистість. Передусім це пов'язано із трансформаційними змінами в інституті сім'ї, детермінацією виховної функції, деструктивними соціальними чинниками, розмиттям усталених виховних традицій та ідеалів, тенденцією до зміни традиційного способу сімейного життя, зростанням кількості позашлюбних народжень і соціальної відчуженості між батьками та дітьми, розвитком нових типів сімей. Крім того це провокує поширення таких негативних суспільних явищ, як орієнтування на малодітність, підвищення віку вступу в шлюб, збільшення кількості розлучень, безпритульних та позбавлених батьківського піклування дітей.

Усе це загострює потребу концептуального осмислення сімейного виховання у теорії і виховній практиці як соціального та психологічного явища і феномену.

Саме тому це зумовило вибір теми дипломної роботи: «**Формування дитячо-батьківських відносин у соціальному вихованні підрастаючого покоління**»

Існує безліч досліджень, які підтверджують, що батьківське ставлення суттєво впливає на формування рис характеру дитини. Наприклад, дослідження показують, що діти, які виховуються в авторитарній сім'ї, можуть мати тенденцію до агресивної поведінки та нижчої самооцінки, а діти, які виховуються в демократичній сім'ї, можуть мати кращу соціальну адаптацію та вищу самооцінку. Дослідження показують, що батьківське виховання може чинити як позитивний, так і негативний вплив на розвиток особистості дитини. Наприклад, авторитарний стиль виховання може призвести до появи в дитини проблем соціальної адаптації та низької самооцінки, а пермісивний стиль виховання може призвести до підвищеної схильності до поведінки, несумісної з вимогами суспільства.

Свій внесок у дослідження проблематики сімейного виховання зробили Л.С.Виготський, С.Л.Рубінштейн, В.В. Столін, Л.І. Божович, Т.К. Андрущенко, А.І.Ліпкіна та ін. У зарубіжних психологічних теоріях проблема впливу батьківського виховання на характер дитини розглядалася А. Адлером, К. Роджерсом, Д. Куперсмітом, М. Розенбергом, У. Джемсом та ін.

Алексеєнко Т. Ф. та Ілларіонова І.В. досліджували соціально-педагогічні основи сучасного сімейного виховання, Александрова С. А., Бабенко О. О. , Бігун Н., Василюга О. Ю. проаналізували професійно-комунікативну компетентність та аналіз вивчення страху як психологічної проблеми, психологічні умови особистісного розвитку підлітків з депресивними розладами.

Гузенко В. А. досліджував особливості переживання соціального страху особами з різними рівнями мотивації досягнень у юнацькому віці та дослідження проявів тривожності.

Мета роботи – на основі теоретичного та практичного матеріалу дослідити особливості батьківських відносин з дітьми в середині сім'ї.

Реалізація поставленої мети передбачає розв'язання наступних завдань:

1. Проаналізувати сімейне виховання в контексті психологічних досліджень;

2. дослідити наукові підходи до розуміння поняття та сучасних проблем батьківства;
3. визначити роль та виховні функції батька в сучасній сім'ї;
4. дослідити вплив батька на формування особистості дитини;
5. розробити психологічний супровід сімей з активізації та збагачення психолого-педагогічних знань батьків.
- Об'єкт дослідження** – роль батька в сімейному вихованні та житті дитини.

Предмет дослідження – вплив батьківського виховання на формування характеру та особливостей поведінки дитини.

Теоретична основа роботи – наукові джерела, матеріали науково-практичних конференцій, результати соціологічних досліджень, монографії, законодавчі та нормативно-правові акти, громадських організацій, науково-дослідних установ, інтернет-видання та інші електронні ресурси.

В процесі дослідження було застосовано такі **методи**: теоретичні – концептуальний аналіз, аналіз і синтез: наукових джерел, законодавчої бази, змісту соціальних проєктів – з метою визначення категоріального апарату, концептуальних ідей дослідження, пріоритетів сімейної політики; абстрагування, узагальнення, систематизація, структурування.

Емпіричні – авторська анкета для з'ясування уявлення опитаних про те, хто має займатися батьківською працею, а хто – ні; оцінити, наскільки опитані готові сприймати самих себе якості суб'єктів батьківства та виявити якісні властивості характерної їм ідентифікації, виявлення та обґрунтування типів ідентифікаційної поведінки суб'єктів батьківських обов'язків

опитувальник для батьків «Аналіз сімейних взаємин» (АСВ) (Е. Г. Ейдемшлер, В. В. Юстіцкіс).

НУБІП України

- Методика «Батьківський твір», модифікований варіант у формі незавершених пропозицій
- Проектна методика «Малюнок Сім'ї»

- Проективна методика дослідження емоційної саморегуляції

Наукова новизна одержаних результатів. Полягає в тому, що

теоретично обґрунтовано поняття батьківського ставлення та поняття та складових характеру дитини. Проаналізовано різні наукові підходи до впливу батьківської ролі на виховання, стилю сімейного виховання на характер дитини.

Практичне значення одержаних результатів. Результати, отримані в

ході виконання дослідження можуть бути використані практикуючими психологами під час професійного супроводу проблемних сімей, сімей, які мають небажаних дітей і проблеми з їх вихованням на цій основі.

Структура роботи. Робота складається зі вступу, 3 розділів, висновків та

списку використаних джерел (61 найменування). Загальний обсяг роботи 109

сторінок.

НУБІП України

НУБІП України

НУБІП України

НУБІП України

РОЗДІЛ 1

ТЕОРЕТИЧНИЙ АСПЕКТ ФЕНОМЕНУ БАТЬКІВСТВА ТА ЗНАЧЕННЯ ЙОГО РОЛІ В ПРОЦЕСІ СІМЕЙНОГО ВИХОВАННЯ

1.1 Сімейне виховання як об'єкт психологічних досліджень

Як зазначає Федоренко О.І.: «Сім'я, як первинний осередок суспільства, як спільність людей, пов'язаних подружніми стосунками, взаєминами батьків і дітей, як структура з важливими соціальними функціями, має особливе значення в житті кожної людини. Загальновідомо, що вона фокусує в собі практично всі аспекти життєдіяльності суспільства і виходить на всі рівні соціальної практики – від індивідуального до суспільно-історичного, від матеріального до духовного» [51, с. 15].

Сім'я виступає важливим носієм культури та її складових: цінностей, аксіологічних орієнтацій, традицій, соціальних норм, правил поведінки тощо. Отже, не дивно, що в складних трансформаційних умовах сьогодення проблеми сім'ї привертають до себе все більше уваги вчених та дослідників.

Українська сім'я, родина пройшла тривалий еволюційний шлях свого розвитку та становлення і продовжує його на сучасному етапі, під тиском складних і суперечливих соціально-політичних, економічних та культурних умов українського суспільства.

Необхідно відзначити, що реалії українського суспільства віддзеркалилися на стані сучасної сім'ї, батьківстві, народженні та вихованні дітей, стилі стосунків між батьками та дітьми, формуванні особистісних якостей, потреб і цінностей дітей тощо.

Як засвідчують дослідження, зміни в сферах життєдіяльності людини і суспільства позначаються на характері і структурі ціннісних орієнтацій сімей і їх окремих членів та дані ми можемо констатувати як наслідок цього процесу, що сучасне суспільство перебуває на етапі, коли одні цінності вже втрачено, а інших ще не вироблено.

Саме тому, на визначенні потреб, установок, цінностей і ціннісних орієнтацій сучасних юнаків і дівчат щодо майбутнього самотійного життя, зокрема, щодо створення, функціонування сім'ї зосереджена увага науковців різних сфер.

Наукові дослідження в галузі філософії, соціології, психології, педагогіки широко представляють різні підходи до категорії «цінність».

Аксіологія, теорія цінностей розкриває природу та структуру цінностей, взаємозв'язок цінностей, їх місце у реальності, зумовленість соціальними та культурними чинниками, значення для життєдіяльності людини.

Великий тлумачний словник української мови пояснює поняття «цінність», як «важливість, значущість чогось» [36, с. 188].

Із самого свого народження дитина долучається до системи цінностей і процес їх засвоєння відбувається протягом усього її життя. Особливе місце в цьому процесі також займає сім'я. Як справедливо зауважила О. Винославська:

«Соціалізація та формування особистості відбувається в дитинстві і найважливішим її агентом виступає родина» [16, с. 108].

При цьому, необхідно зазначити, що сім'я виступає як у якості носія сімейних цінностей, так і в якості трансляції цих цінностей у суспільство.

Сімейне спілкування як різнобічне задоволення потреби людини в людині: світосприйняття, емоційне благополуччя і самопочуття, настрої, працездатність багато в чому залежать від того, як спілкуються в домашніх умовах члени сім'ї [с. 374].

Основними педагогічними цінностями виховання в дітей соціальних якостей виступають: уклад сімейного життя, сімейні взаємини, рідна мова, національна культура, гра як головний засіб емоційного входження дитини в соціальне життя [6, с. 14].

Сімейне спілкування поєднує в собі інтимне, емоційно-позитивне, довірливе спілкування, людина скидає з себе маски та ті соціальні ролі, які вона виконує у суспільному житті: інтимно-особистісний рівень спілкування в сім'ї

має головною метою задоволення потреби в розумінні, співчутті, переживанні; від партнерів очікуються психологічна близькість, емпатія та довіра [9, с. 77].

Сімейні цінності, як складова фундаменту всієї культури людства, в ідеалі мають бути сформовані у відповідності із загальнолюдськими цінностями і цінностями суспільства, в якому живе сім'я [11, с. 36].

Для кожної сім'ї характерним є свій тип стосунків, стиль спілкування, мікроклімат, який може бути сприятливим для формування духовності дитини або, навпаки, пригнічувати цей процес. Нервовий, напружений мікроклімат сім'ї не сприяє духовному розвитку: він негативно впливає на психічний стан дитини, на рівень її самооцінки та сприяє підвищенню її агресивності.

Доброзичлива домашня атмосфера, пронизана ширістю, взаєморозумінням, бажанням поділитися радістю, бідою, своїми думками, навпаки, становить надійне підґрунтя для розвитку духовності дитини.

Сім'я – це, насамперед, тривалі стосунки, що ґрунтуються на турботі і відбуваються у загальному просторі. Такі взаємини можуть реалізовуватися як у рамках традиційної сім'ї, так і за її межами, наприклад, у дитячих будинках, інтернатах тощо. Тривалість стосунків означає як тривалість у часі, так і стійкість до різних життєвих труднощів. Наявність сімейних цінностей, почуття приналежності до сім'ї, сімейна згуртованість підвищує рівень її стресостійкості, так як наявність спільних цінностей й цілей сприяє виникненню ресурсів (в окремій людині, у сім'ї й у співтоваристві), відкритістю спілкуванню (комунікації) у сім'ї. Досвід подолання важких ситуацій стає сімейним ресурсом.

Турбота є головною складовою сімейних стосунків. Турбота – це поведінка, спрямована на підтримку або відновлення будь-якого елемента, що входить до складу життєвого світу, при цьому турбота про себе, про інших людей і природний світ пов'язані між собою і утворюють своєрідну «сітку».

Другою складовою сімейних стосунків є добровільно взятий на себе обов'язок бути у цих стосунках. Третьою складовою виступає «близькість», що

передбачає докладне знання один про одного, особливе знання, що є характерним тільки для сімейних стосунків [44].

Таким чином, сучасна сім'я в своєму фундаменті має значну емоційну основу, насамперед, почуття любові, яке пов'язує її членів й забезпечує довгу тривалість її існування; по-друге, це сімейне середовище представляє собою емоційно насичене середовище; по-третє, особливості подружніх та дитячо-батьківських стосунків в значному ступені визначається взаємними почуттями, які поєднують суб'єктів цих стосунків між собою; по-четверте, в сучасних умовах значно розширюється й стає значущим психологічна функція сім'ї, реалізація якої не може відбутися без домінуючої емоційної палитри сімейного союзу.

В умовах емоційно теплих відносин з батьком, матір'ю, братами, сестрами, бабусею та дідусем, бабусею та іншими родичами структура особи дитини формується з перших днів життя. Вона входить у світ своїх близьких, переймає норми їхньої поведінки. Такий процес виховання вважається цілком усвідомленим, тому що батькам необхідно постійно стежити за своєю поведінкою, регулювати своє ставлення до інших людей. Турбота батьків про організацію сімейного життя дозволяє їм виховувати дітей у найбільш сприятливих умовах, що сприяють їх всебічному та гармонійному розвитку.

Процес виховання в сім'ї був би неповним без відносин між представниками різних поколінь, а також усередині одного покоління. Сім'я як невелика соціальна група значно впливає на своїх членів. При цьому кожен із членів сім'ї своїми особистими якостями та поведінкою впливає життя сім'ї загалом [40; 55, с 175].

Завдяки своїм характеристикам сім'я здатна створити для своїх членів такі умови для емоційних проявів та задоволення емоційних потреб, які допомагають людям відчувати свою приналежність до суспільства, створити відчуття його безпеки та миру та змусити їх хотіти допомагати та підтримувати інших людей.

Аналіз літератури дозволяє говорити про велику кількість описів батьківських позицій, які різними дослідниками позначаються як стилі спілкування, моделі поведінки, нав'язування дитині тієї чи іншої ролі,

«неприйняття-диспозиція», «Гіпер-догляд та гіпо-догляд» (Л. Жакон, В.Я. Титаренко та ін.). Інтелектуальна підготовленість дитини, на думку Каган В.Є.

с 90-91], в багато в чому визначається впливом, який батьки надають йому в повсякденному житті, атмосферою інтелектуального життя сім'ї, а також цілеспрямованою діяльністю дорослих членів сім'ї для задоволення пізнавальних інтересів дітей, формування нових одиниць та розширюють свій кругозір.

Стиль сімейного виховання – це спосіб відносин батьків до дитини, застосування ними певних прийомів та методів впливу на дитину, що

виражаються у своєрідній манері словесного поводження та взаємодії з дитиною. Будь-яка дисгармонія в сім'ї призводить до несприятливих наслідків у

розвитку особистості дитини, до проблем у її поведінці [22, с 34-36].

При авторитарному стилі виховання батьки придушують ініціативу дитини, жорстко керують та контролюють його дії та вчинки. Виховуючи, використовують фізичні покарання за найменші провини, примуси, окрики, заборони. Таких батьків турбує лише те, щоб дитина вироста слухняною і виконавчою.

Такі діти важко адаптуються в соціумі, навколишньому світі. При ліберально-недбалому стилі спілкування з дитиною будується на принципі вседозволеності і низької дисципліни. Для таких батьків характерна нездатність чи небажання керувати, спрямовувати дитину. За демократичного стилю виховання батьки заохочують будь-яку ініціативу дитини, самостійність, допомагають їй, враховують її потреби. Виражають дитині свою любов, доброзичливість, грають із нею в цікаві теми [24, с 104-107].

Хаотичний стиль сімейного виховання характеризується відсутністю єдиного послідовного підходу до виховання дитини, відсутні конкретні, певні, чіткі вимоги до дитини. При відчуженому стилі сімейного виховання стосунки

виражаються у глибокій байдужості батьків до особистості дитини, не зацікавлені її розвитком та духовним/внутрішнім світом [25].

При гіперопікувальному стилі батьки позбавляють дитину самостійності у фізичному, психічному, а також соціальному розвитку. Вони постійно знаходяться поруч із нею, вирішують за неї її проблеми, як ніби живуть замість дитини її життям. Гіперопіка пригнічує ініціативу, волю та свободу дитини, її енергію та пізнавальну активність, позбавляє самостійності, виховує покірність, безвільність, безпорадність [43, с 201].

Зміни, які відбуваються в сім'ї, змінюють її роль у суспільстві, впливають на її стан і розвиток. Тому кожна держава зацікавлена у стійкій, духовно і морально здоровій сім'ї. Зміцнення її устоїв, шлюбно-сімейних відносин, тісно пов'язане з оновленням нашого суспільства, духовним відродженням українського народу, державотворенням. На кожному новому етапі розвитку суспільства, коли відбувається переоцінка цінностей, зростає інтерес до проблем сім'ї, моралі, духовності.

В цей час, в ускладнених умовах сучасного буття, сім'я як унікальний посередник між інтересами особи і суспільства, опинилася в епіцентрі суспільних катаклізмів. Перехід до ринкових відносин і пов'язані з цим апатія, зuboження чималої частини населення різко позначилася на самопочутті сім'ї, її виховному потенціалі, стабільності. Все це зумовило кризу сімейних цінностей. Якщо сімейна взаємодопомога, довіра між членами сім'ї, подружня вірність, спільність інтересів зміцнюють сім'ю, то в наш час спостерігається розпад цих цінностей. Зараз інститут шлюбу переживає перехідний період. Продовжується руйнування старих традиційних установок на шлюб, а нові ще не сформувалися [142].

Трансформації у розвитку українського суспільства також збіглися з періодом поширення поза сімейних орієнтацій, що характеризується прискоренням змін у системі цінностей індивіда у напрямі домінування орієнтацій на самореалізацію у професійній сфері, досягнення високого соціального статусу. Але модернізація ціннісних орієнтирів не означає відмови

від сімейних цінностей чи втрати їх значущості. Сімейні цінності не здають своїх позицій, вони радше адаптуються й переопреділяються з метою задоволення нових потреб [30].

Як зазначає Сіляєва Є. С., в атмосфері складних соціокультурних умов сьогодення, з досить суттєвими чинниками кризи сім'ї у суспільстві, а також враховуючи актуалізацію потреб людини у відносинах, що ґрунтуються на доброті та довірі, пошук людиною шляхів подолання все більш поширюваної проблеми самотності, прагнення до відновлення та збереження національно-родових традицій, дослідження феномену сім'ї потребують нової філософської парадигми, нового осмислення процесів, які відбуваються в сім'ї, і взагалі нового ставлення до неї [48, с 111].

З точки зору Гончар Л. В., Кравченко Т. В., головною метою сім'ї має бути прагнення подружжя до постійного вдосконалення свого союзу, що передбачає: відсутність в людини страху, ненависті, заздрості, ворожості, зради, брехні, гніву, і навпаки, панування в ній гідності, свободи, радості, краси, щастя, які побудовані на всеохоплюючій силі любові. Таким чином сім'я як комунікативна спільність і мала соціальна група, прикладом свого життя поширюючи ці якості, зможе морально оновлювати суспільство [54, с 36].

Сім'я — одна з найдавніших форм соціальної спільноти людей. Вона виникла раніше, ніж класи, нації, держава, ще в надрах первісного суспільства і відтоді залишається найважливішим соціальним інститутом суспільства. Таким чином, сім'я є інтелектуальною та посередницькою ланкою передачі дитині соціально-історичного досвіду, і, насамперед, досвіду взаємин між людьми, досвіду ставлення до явищ, продуктів життя. Від розвитку дитини в рамках сім'ї залежить переважно усе її майбутнє.

1.2 Наукові підходи до розуміння поняття та сучасних проблем

батьківства

Серед основних завдань, які стоять перед сім'єю, окрім загальновідомих (народження і виховання дітей, турбота про батьків та близьких, культурний розвиток тощо), які, безумовно, є важливими, слід акцентувати увагу на особистісному спілкуванні.

Міжособистісні відносини встановлюються і розвиваються в процесі взаємодії один з одним. Складне людське суспільство - це мережева система міжособистісних відносин, яка є мостом, що зв'язує людей з іншими людьми, окремими особистостями і групами, групами і групами, групами і суспільством в мережі суспільства. Після встановлення міжособистісних відносин також необхідно їх продовжувати через взаємодії, які повинні бути консолідовані і розвиватися. Професор Дін Зан, відомий китайський психолог, вважав, що «адаптація людської психіки проявляється в основному в адаптації міжособистісних відносин. Психічні порушення людини часто викликають дисбаланс людських відносин. Якщо людині не вистачає активної комунікації з іншими людьми, відсутні стабільні, позитивні особисті відносини, то у цієї людини часто є очевидні недоліки особистості» [58, с 1938-1948].

Так для вивчення міжособистісних відносин в психології стають закордонні психологічні теорії в яких міжособистісні відносини розглядаються як психологічні відносини, сформовані людьми в процесі взаємодії і мають такі характеристики [45, с 86; 49, с 138]:

Міжособистісні відносини вказують на ступінь близькості, узгодженості і координації відносин між людьми в процесі взаємодії.

Міжособистісні відносини складаються з ряду психологічних компонентів. Когнітивна складова відображає пізнання людини і розуміння міжособистісних відносин, яке є результатом міжособистісного сприйняття і є раціональним станом.

Емоційна складова - це відношення оцінки спілкування, умовами є емоційне задоволення і тісний зв'язок між двома сторонами.

Поведінкова складова - це взаємодія між двома сторонами, яка виражається у зовнішній продуктивності і формує результати, які можуть проявлятися.

Саме тому процес виховання в сім'ї був би неповним без відносин між представниками різних поколінь, а також усередині одного покоління. Сім'я як невелика соціальна група значно впливає на своїх членів. При цьому кожен із членів сім'ї своїми особистими якостями та поведінкою впливає на життя сім'ї загалом [18, с. 6; 58].

Отже, на становлення характеру дитини впливає стиль спілкування оточуючих в сім'ї. Сучасні умови висувують високі вимоги до особистості, а точніше: до її життєстійкості, стресостійкості, продуктивності та працездатності. Ці якості проявляються у характері людини - як наборі психологічних властивостей, які визначають її поведінку.

Формування структури характеру дитини починається в дошкільному віці, продовжується й активізується в підлітковому та юнацькому. У зв'язку з цим у структурі характеру вирізняють прості і складні риси [41; 32].

Так, характер є, з одного боку, постійним явищем, з другого - формується протягом усього життя. Так, окремі риси характеру: прояв колективізму, наполегливості, витримки, сміливості, поваги до праці, відповідальності за доручену справу формуються вже в дошкільному віці як перші контури характеру, що складаються у звичний образ поведінки, певного ставлення до дійсності. Цей каркас є основою, базою для розвитку та формування сті дитини надалі, визначає її вектор і перспективи [12, с 38; 13, с 64-65].

Так, характер дитини починає формуватися вже з перших місяців її життя, проте, не зважаючи на це, виділяють сенситивний період становлення характеру: від 2-3 до 9-10 років. У цей час діти багато та активно спілкуються з оточуючими людьми, з ентузіазмом приймають новий досвід, наслідуючи всім і в усьому [17, с 80; 10].

Батько або мати у період становлення характеру дитини є беззаперечним авторитетом. У процесі спостереження за «дорослими» дитина привласнює їхню манеру поведінки, оскільки сприймає її як стандарт. Тому батьківський стиль спілкування такий важливий для формування характеру дитини.

Сучасний батько та мати повинні вміти розпізнавати індивідуальні та вікові особливості дитини, бути готовими до свідомого пошуку більш ефективного стилю виховання.

Сильним впливом на розвиток рис характеру володіє стимуляція із боку дорослих. Як низька вимогливість, так і дуже висока може згубно позначитися на формуванні характеру. Наприклад, надмірна вимогливість з боку батька може привести до негативного ставлення дитини до «дорослого» або до навчання. Дитина може припинити займатися, почне прогулювати уроки, віддасться від батьків [33;37;46].

Недостатня ж вимогливість може призвести до того, що дитина не стане розкривати свої здібності, розвивати їх, а, вирішуючи завдання, виконуватиме лише необхідний мінімум, оскільки відсутня необхідність докладати більше зусиль.

У дошкільному періоді зберігаються та закріплюються риси характеру, які постійно одержують підтримку від батьків. У початкових класах, оскільки дитина починає жити повноцінним соціальним життям, спілкуватися з великою кількістю людей, формується її самовідношення. До закінчення школи, як правило, характер людини загалом є сформованим. Те, що відбувається з людиною надалі, майже ніколи не робить характер його невпізнаним для тих, хто з ним спілкувався у шкільні роки [50, с. 12; 52, с. 200].

Незважаючи на те, що на формування характеру впливає безліч факторів, роль батьків у формуванні характеру дитини досить велика.

Завдяки своїм характеристикам сім'я здатна створити для своїх членів такі умови для емоційних проявів та задоволення емоційних потреб, які допомагають людям відчутти свою приналежність до суспільства, створити

відчуття безпеки та миру та змусити їх хотіти допомагати та підтримувати інших людей.

Термін «батьківське ставлення» містить у собі узагальнену характеристику взаємозв'язку та взаємозалежності батьків та дітей у сім'ї.

Батьківське ставлення протягом останнього десятиліття дуже активно досліджується у контексті проблематики психології батьківства. Каган В.Є визначає батьківство як «соціально-психологічний феномен, що являє собою сукупність знань, уявлень та переконань стосовно себе у батьківській ролі, які реалізуються у всіх проявах поведінкової складової батьківства [26, с 90]

На думку Іларіонової І.В. [24, с 101] батьківство являє собою інтегральне психологічне утворення особистості (батька та / або матері), що містить сукупність ціннісних орієнтацій батьків, установок та очікувань, батьківських почуттів, відносин і позицій, батьківської відповідальності та стилю сімейного виховання. Батьківство включає такі структурні компоненти: ціннісні орієнтації подружжя (сімейні цінності); батьківські установки й очікування; батьківське ставлення; батьківські почуття; батьківські позиції; батьківську відповідальність; стиль сімейного виховання.

Батьківське ставлення є сукупністю таких компонентів, як емоційне ставлення до дитини, стиль спілкування з нею, а також особливості розуміння дитини дорослими [28, с 90].

Батьківське ставлення формується за допомогою суб'єктивно оцінених та свідомо виборчих уявлень батьків про дитину. На основі даних уявлень батько визначає спосіб спілкування з дитиною та прийоми впливу на неї. Зазначимо, що за своєю структурою батьківське ставлення складається з емоційного, когнітивного та поведінкового компонентів [29, с 5-6].

Батьки часом будують свої стосунки з дитиною не усвідомлюючи, що вони просто копіюють модель їх виховання своїх батьків і використовують її навіть в тому випадку, якщо ця модель була не зовсім прийнятна. Дефекти виховання призводять найчастіше до неправильного формування особистості дитини та створюють умови розвитку психосоматичних станів, що у разі

відсутності корекції є загрозою моделювання хронічних захворювань, які у свою чергу не можуть не позначитися на формуванні особистості [21;42].

Конфлікт між поколіннями, які живуть під одним дахом, зумовлений і неминучий. Усе питання, у якій формі він проходить. У гармонійній сім'ї розумні врівноважені батьки можуть вибудувати стосунки, де у кожного своє місце, роль та призначення. У цьому випадку різні погляди дітей та батьків доповнюватимуть один одного і працюватимуть на спільні цілі: давати кожному можливість реалізувати свою мрію, зайняти якесь місце у суспільстві.

Таким чином, проблематика дитячо-батьківських відносин залишається незмінно гострою. Взаємодія дитини з батьком чи матір'ю є першим досвідом взаємодії з навколишнім світом. Цей досвід закріплюється та формує певні моделі поведінки з іншими людьми, які передаються з покоління в покоління. У кожному суспільстві складається певна культура взаємовідносин та взаємодії між батьками та дітьми, виникають соціальні стереотипи, певні установки та погляди на виховання в сім'ї.

Роль сім'ї у становленні особистості людини підкреслює швейцарський мислитель Йоганн Генріх Песталоцці (1746-1827 рр.), який говорить про те, що ідеал виховання та навчання – виховання та навчання в сім'ї, де дитина отримує моральну їжу для її фізичного розвитку» [53, с 159-160].

Отже, розглянувши чинники, що впливають на формування особистості, І.П. Песталоцці виділяв сім'ю, навчання і працю: сім'я, як ланка системи факторів і мабуть, очолює її, надає найбільший вплив на дитину, закладаючи в нього ще з раннього дитинства основні моральні підвалини; навчання розвиває те, що закладено сім'єю; трудове виховання формує такі якості як наполегливість, ініціатива, вимогливість до оточуючих, самоповагу.

Ці чинники впливають на риси характеру людини, що формуються, її світовідчуття і світорозуміння, послідовно змінюючи і доповнюючи один одного в процесі життєдіяльності людини.

Не без уваги до питання про матері, як про перших педагогів, залишався Жан-Жак Руссо. У 1762 р. Руссо видав свій роман-трактат «Еміль, або про

виховання». У першій книзі «Емілія...» Руссо дав низку конкретних вказівок про виховання у ранньому дитинстві (до двох років), що стосуються переважно догляду за дитиною: її харчування, гігієни, загартовування тощо.

Песталоцці говорив, що найважливіше завдання виховання – створити гармонійно розвинену людину, яка повинна взяти в майбутньому корисну участь у житті соціуму. Моральність формується в дитині завдяки постійним вправам у справах, які приносять користь іншим, безкорисливу допомогу, повагу до старших.

У ранньому віці таке кохання будується лише на задоволенні потреб дитини. З віком дитина розуміє, що мама віддає всю себе, щоб добре її виховати. І тільки до двадцяти п'яти років у нього формується повне уявлення про те, як важко було батькам виховати його. Саме в цей момент у дитини складається почуття поваги до батьків, що старіють, і тут виявляються ті моральні якості, які були у нього закладені ще школі, але які розкриваються лише у сім'ї. У сім'ї закладаються початки моральної поведінки дитини. «Отчий дім, – вигукує Песталоцці, – ти школа вдача» [36,38].

Отже, з внутрішньої природи походить становлення та розвиток людини і є внутрішнім її змістом. Ця плідна ідея не втратила своєї актуальності та значення у нинішній реальності, яка визначається як новий час формування людини.

1.3 Визначення ролі та виховних функцій батька в сучасній сім'ї

Огляд літератури показує, що вплив батьківського ставлення на формування рис характеру дитини є давно досліджуваною темою в психології та сімейній терапії. У цьому огляді ми розглянемо деякі з основних теорій і результатів досліджень з цієї теми.

Теорія прив'язаності. Основоположник теорії прихильності, англійський психолог Джон Боулбі, вивчаючи вихованців дитячих будинків, виявив, що такі діти часто страждають на різні емоційні проблеми, включаючи нездатність

встановити близькі та тривалі відносини з оточуючими. Він припустив, що ця закономірність спостерігається через те, що такі діти були позбавлені можливості міцно прив'язатися до материнської фігури на ранньому етапі життєдіяльності.

Це призвело вченого до думки, що для розуміння розвитку людини в цілому потрібно насамперед вивчати зв'язок у дяді «мати-дитина». У процесі аналізу цього зв'язку він звернувся до науки, що вивчає генетично-обумовлену поведінку – етології – і встановив, що у первісному суспільстві перебування дитини у безпосередній близькості до матері було життєво необхідним, забезпечувало захист, без якого дитина просто загинула б. Для забезпечення цієї близькості, або іншими словами прихильності, у дітей розвинулися спеціальні прив'язуючі моделі поведінки – жести і сигнали, які на кожному етапі онтогенезу по своєму забезпечують і підтримують близькість материнської фігури [63; 59, с 319-320].

На підставі проаналізованого матеріалу Дж. Боулбі виділив чотири фази прихильності, які спостерігаються в поведінці на ранньому етапі розвитку людини. Кожна фаза має унікальність, вони поступово змінюють одна одну, і кожна наступна фаза розширює та доповнює набір дій дитини.

Перша фаза починається з народження і триває до трьох місяців, характеризується нерозбірливою реакцією на людей одними й тими самими базовими способами. Основні дії, що прив'язують – плач, так зване гудіння, посмішка, контакт очей [60; 2, с 27].

Друга фаза, що триває з трьох до шести місяців, характеризується більш вибіркоvim соціальним реагуванням, що виражається, наприклад, у тому, що гудіння спостерігається частіше у присутності знайомих людей, плач набагато швидше заспокоює увага, що найчастіше материнська. Характерною прив'язувальною дією цього періоду є чіпляння, яке виявляється у бажанні тягтися і ханатися за різні частини тіла об'єкт прихильності [3, с 10; 4, с 100].

Третя фаза триває період від півроку до трьох років, характеризується як інтенсивна прихильність і активний пошук близькості. Плач стає найбільш

нідспрямованим, найчастіше адресований безпосередньо до матері в різних ситуаціях. Наприклад, коли мати залишає кімнату, малюк може голосно заплакати, демонструючи тривогу, і припинити плач відразу ж після її повернення, видаючи при цьому радісні звуки.

У цей період діти навчаються самостійно пересуватися, що дозволяє їм активно слідувати за об'єктом уподобання. До закінчення першого року життя у дитини формується загальна модель об'єкта прихильності, яка визначає характер їх взаємовідносин, тобто у нього на основі повсякденних інтеракцій складається загальне уявлення про доступність та чуйність батька чи матері.

Четверта завершальна стадія триває з трьох років до закінчення дитинства і характеризується партнерськими відносинами між дитиною і тією людиною, з якою сформувалася прихильність. Тобто навіть якщо дитина була позбавлена можливості безпосереднього контакту з матір'ю, але був опікун, який повноцінно її замінювала, то прихильність вважається сприятливо сформованою [52; 5, с 19].

У теорії Джона Боулбі розглядається те, який внесок робить дитина у формування прихильності, але очевидно, що цей процес великою мірою залежить від того, як батьки ставляться до своєї дитини. Оскільки спочатку діти володіють суворо обмеженим набором способів до взаємодії, тобто можуть лише подавати сигнали про свій стан за допомогою плачу, посмішки, і белькотіння, а мати має можливість абсолютно по-різному на них реагувати, то саме від її дій залежить характер сформованої прихильності [56; 57].

Діти починають взаємодіяти з матір'ю у такий самий спосіб, яким взаємодіє з ними мати.

Тобто дитина приймає той тип уподобання, який транслює йому батько. Формування того чи іншого типу прихильності у відносинах пари мати-дитина впливає всю подальшу життєдіяльність за допомогою того, що за умов різних типів прихильності по-різному формується психіка. Різні види уподобання істотно впливають на розвиток дитини, на формування її взаємовідносин зі світом і людьми, сформований тип прихильності між дитиною і батьком (або

обличчям, що його замінює) зберігається протягом усього життя, незначно зазнаючи змін [1, с 299; 15].

Першим, хто виділив типи уподобань, була Мері Ейнсворт. Вона описала три види. Надійний (безпечний), що уникає (тривожно-гальмівний), амбівалентний (тривожно-агресивний) [30].

Найсприятливіший є надійний тип уподобання, він відповідає оптимальному ходу розвитку, коли батько охоче і радісно відгукується на прив'язувальні дії дитини, перебуває з нею в тісному емоційному контакті. У разі його наявності формуються близькі, довірчі, партнерські відносини з оточуючими. Такі люди товариські, ініціативні, доброзичливі, чуйні. Оптимістичні, легше переносять життєві труднощі, менш схильні до депресій і психічних розладів [11, с 23; 23, с 14].

Уникаючий тип прихильності спостерігається при дистанціюванні матері від потреби дитини в емоційній близькості, виконання дій з догляду за ним на механістичному рівні – погодувати, помити, переодягнути, позбавляючи його широкого кохання та турботи. Люди, які мали уникаючий тип уподобання, уникають близьких відносин, у спілкуванні відчувають дискомфорт і беззахисність.

Емоційно гіпоактивні. Вони сором'язливі, закриті. Часто занурюються з головою в роботу або навчання, досягаючи при цьому хороших результатів та успіху, але така висока працездатність і самовіддача виражають захисну поведінку, що сприяє їх самоізоляції. Амбівалентний тип формується при нестабільній поведінці матері – емоційна теплота, любов і турбота чергуються з періодами холодності, усуненості, а часом агресивності та заперечення. Найчастіше дитина просто не знає, якої реакції чекати від матері в тій чи іншій ситуації. Діти, які мали цей тип прихильності з материнської фігурою, характеризуються невпевненістю і тривожністю, уразливістю, схильністю гнівно висловлювати свої почуття. У відносинах із людьми гіперемоційні, залежні, надто «чіпляються» за об'єкт уваги. Їхня поведінка заснована на

емоційності, найчастіше позбавлена здорового глузду, сором'язливість чергується з агресією [34, с 218].

Виходячи з вищевикладеного, стає зрозумілим те, що дитинство найважливіший період у житті, закладає основу всієї подальшої життєдіяльності. Правильно організувавши свої стосунки з дитиною, створивши надійний тип уподобання, батьки допоможуть формуванню гармонійної та повноцінної особистості.

Теорія сімейних ролей. У сім'ї має місце взаємозалежність ролей, наприклад батько-син, мати-дочка, дідусь-онук. Без онуків не може бути дідуся, а за відсутності дітей людина не може грати роль батька чи матері. Але сучасні дослідження вказують на неузгодженість ролевих очікувань як на одну з найчастіших причин подружніх конфліктів та сімейних криз.

Нормальне функціонування сім'ї забезпечується правильним розподілом ролей та обов'язків між її членами. Члени сім'ї повинні добре знати свої ролі, ролі інших та вибудовувати свою поведінку відповідно до цього. Всі ролі взаємопов'язані між собою і не можуть бути відокремлені одна від одної. Чіткість уявлень членів сімейства про межі кожної ролі забезпечує ефективність спілкування, без подивів і неправильних тлумачень поведінки людини у сім'ї.

Виконання сімейних ролей залежить від правильно сформованого ролевого образу. Індивід повинен мати чіткі уявлення про ролі чоловіка чи дружини, старшого чи молодшого в сім'ї, розуміти очікувану від нього поведінку, а також ті правила та норми, які в ньому закладені.

У зв'язку з цим варто припустити, що роль має узгоджуватися з особистістю її виконавця. Людина зі слабкою волею, хоча досить доросла, з високим ролевим статусом, наприклад, чоловік, не зможе якісно виконувати роль глави сім'ї в сучасних суспільних умовах. «Значення ролевої узгодженості у шлюбі полягає відповідно до ролевих уявлень чоловіка та дружини про розподіл між ними сімейних обов'язків» [39, с 64] ролевих очікувань чоловіка та ролевих домагань його дружини забезпечує високу задоволеність шлюбом, наслідком чого є гармонійні та рівноправні стосунки.

Висока узгодженість - відносини між подружжям, які сприяють особистісному зростанню чоловіка.

Правильне формування сім'ї забезпечується чутливістю до різних ситуаційних вимог сімейної ролі, гнучкістю рольової поведінки, що виявляється у здібностях швидко змінювати ролі, включатися в нову на першу вимогу ситуацію. Наприклад, дружина не заробляла грошей для сім'ї у зв'язку з тим, що чоловік мав гарний дохід, але фінансове становище сім'ї змінилося, і зміна ситуації відразу вимагає зміни її ролі [10].

Заперечення чи змішання ролей може призвести до суттєвих проблем.

Наприклад, причиною високої конфліктності в сім'ї може бути те, що один член сім'ї завантажений безліччю обов'язків, які, насправді, є спільними.

Пробл, що з'явився між традиційним уявленням про «чоловічий» та «жіночий» розподіл сімейних ролей та існуючому насправді в сім'ї, продукує психологічний дискомфорт та конфлікти [16]. Глибинною причиною сімейних конфліктів є невміння, а часом і небажання людей розподіляти сімейні ролі та якісно їх виконувати.

Рольові відносини в сім'ї, що формуються в результаті виконання певних функцій, можуть характеризуватись наявністю рольової згоди або рольового конфлікту.

Виділяють такі форми прояви рольового конфлікту.

1) конфлікт рольових образів, пов'язані з спотвореним формуванням зразків ролей в сім'ї;

2) мікророльовий конфлікт – протиріччя полягає у протилежних рольових очікуваннях, що виходять із різних ролей. Подібна форма конфліктів й у багатопоколінних сімей. Коли подружжя другого покоління є одночасно і дітьми, і батьками, їм потрібно поєднувати одночасне виконання протилежних ролей [55;61];

внутрішньорольовий конфлікт, котрим характерно включення до одну роль суперечливих вимог, зазвичай, це властиво жіночим ролям у ній. Наприклад, жінці необхідно виконувати роль господині, виховательки дітей, доглядати

членів сім'ї і т. д. (традиційна роль) і бути зайнятою у суспільному виробництві з метою матеріального забезпечення сім'ї (сучасна роль). Але саме останнього і не відбувається у суспільстві. Існує низка обставин, які роблять проблему

рольової внутрішньосімейної структури особливо актуальною. Це насамперед проблеми, які виникають у зв'язку з тим, що на зміну традиційним (патріархальним) відносинам приходять егалітарні, за яких розподіл обов'язків організовано на демократичній основі [7, с. 345].

Ще одним аспектом, що існує в ситуації зміни або змішування ролей, є особливості спілкування з літніми членами сім'ї. Спілкування бабусь і дідусів із онуками несе у собі безліч приємних моментів і має для всіх велике значення. У той же час взаємини старших членів сім'ї з молодими подружжям часом напружені та конфліктні.

Бабусям і дідусям, як старшим у сім'ї, відводиться почесне, але чільне місце у ієрархічній структурі сім'ї. У силу різниці у віці, дії старших можуть трактуватися не завжди як правильні та відповідні ситуації та драгувати їхніх дітей. Причина цього полягає в невмінні членів сім'ї грамотно розподілити сімейні ролі, вчасно здійснити їхню зміну [8, с. 233].

Таким чином, втрата чоловіком та жінкою існуючих до цього суворо регламентованих рольових позицій розхитує класичну концепцію шлюбу як союзу жінки та чоловіка. А вже ще в 1950-х роках більшість публікацій із сімейно-шлюбних відносин стверджували, що годувальник-чоловік і домогосподарка-жінка в нуклеарній сім'ї є найкращою сімейною структурою з точки зору дітей, оскільки це передбачає і забезпечення економічного благополуччя, і процес виховання дітей. Будь-яка зміна цієї домовленості мала зашкодити дітям і в ширшому значенні сім'ї як соціальному інституту, і навіть самому суспільству. Сьогодні наукові публікації все менше містять це попередження, але багато консервативних вчених продовжують турбуватися з приводу впливу прагнучих батьків на дітей та існування сімей з одним батьком.

Отже, процес трансформації сім'ї – це зміна статусно-рольової системи соціальних комунікацій, що тягне за собою зміну не так її структури та функцій, скільки відтворення їх соціальних практик.

Теорія сімейної адаптації. У процесі дослідження несприятливих факторів було встановлено, що вплив стресової ситуації та індивідуальна вразливість можуть бути нейтралізовані спільним впливом особистих якостей, сім'ї та соціального оточення. Одним з найвідоміших робіт у цьому аспекті є велике лонгітюдне дослідження Е. Вернер та Р. Сміт, присвячене вивченню витоків еластичності психіки або стійкості до стресу [62;15].

Вчені протягом 40 років спостерігали за долею близько 700 дітей із бідних сімей різних національностей. Дві третини дітей вже до 18 років виявилися неблагополучними: бідували, страждали на психічні розлади, пережили ранню вагітність, мали проблеми у школі та із законом. Третя частина досліджуваних стали успішними професіоналами, жили у стабільному шлюбі та не мали жодних розладів. Дослідження Е. Вернер і Р. Сміт розкрило зв'язок дові до людини та близьких взаємин із друзями та дорослими. Близькі люди і знанне оточення підтримували починання цих дітей, вірили в їхній потенціал і заохочували до досягнення поставлених цілей.

Резновсюдження системного погляду на розвиток відносин змінює погляд на сім'ї, що переживають стресову подію: тепер сім'я сприймається не як зруйнована і не підлягає відновленню, а як зіткнення з життєвими труднощами, у неї є потенціал для відновлення та розвитку [19].

Відомо, що важкі життєві ситуації перевіряють сімейну систему на міцність та здатність відновлювати сили після перенесеного стресу. Особливий інтерес у цьому плані є вивчення можливостей членів сім'ї щодо організації власної поведінки в такій ситуації як у формі психологічного захисту від неприємних переживань, так і у формі конструктивної активності, спрямованої на подолання проблеми, що виникла. Сім'я, володіючи внутрішньою організацією та структурою, відповідає як єдиний організм на зовнішні та внутрішні виклики, зберігаючи свою цілісність.

Одним із механізмів збереження цілісності виступає сімейна влада. Вона є груповим феноменом, що виконує захисну функцію, і спрямована на збереження стабільності сімейних стосунків та структури. Сімейне подолання ми визначаємо як вибір стратегій більш ніж одного члена сім'ї у відповідь на переживання внутрішньої напруги одного або кількох членів сім'ї або сімейну дисфункціональність, що сприяють збереженню, відновленню та/або контролю сімейної цілісності та подальшому розвитку сімейних відносин [1, 36].

Здатність протистояти складнощам життя і відновлюватися після них, на нашу думку, є проявом стійкості сім'ї. Так, сім'я, відповідаючи на труднощі, одночасно змушена себе захищати та відновлювати. Основу стійкості сім'ї становлять динамічні процеси, що формують позитивну адаптацію до вкрай несприятливих обставин.

Стійкість сім'ї ми визначаємо як процес, що включає динамічну взаємодію регулювання сімейного функціонування та факторів відновлення, спрямований на підтримку відносно стабільної внутрішньої рівноваги в сім'ї в несприятливій ситуації.

Відомо, що розвиток стильових захисних механізмів визначають такі фактори: динамічні особливості психіки; особистий досвід успішності задоволення базисних психологічних потреб; досвід відносин у батьківській сім'ї як приклад вирішення життєвих ситуацій; хронічна психотравматизація особистості [19]. З урахуванням сучасних наукових уявлень щодо механізмів формування дитячої особистості становлення та розвиток власної поведінки розглядається нами залежно від індивідуальних та сімейних факторів, що детермінують його становлення.

Дитячо-батьківські відносини впливають на психічний розвиток дитини та її соціальну адаптацію, у тому числі значущі для становлення здатності до вирішення життєвих труднощів.

Стійкі сім'ї мають загальну систему подружніх цінностей. Єдність цінностей, поглядів та інтересів, взаєморозуміння та орієнтованість на збереження установок у подружній парі дає відчуття гармонії. У системі

подружньої єдності, проблема сприймається як спільна, що породжує і спільні зусилля щодо її подолання [41;22].

Активна батьківська позиція. Діти як найбільш уразливі члени сім'ї більш схильні до негативного впливу стресових ситуацій. Вони тонко вловлюють напруженість у сімейних відносинах, гнітючу та тривожну обстановку. Дітям у

ситуації переживання сім'єю стресу необхідне почуття стабільності, безпеки та передбачуваності

Підтримка сім'ї та почуття самоповаги (для сімей з дітьми, які мають порушення у розвитку, хворими дітьми). Сім'ї, які перебувають в ізоляції,

втрачають віру в себе, сенс існування та надію на майбутнє. Таким сім'ям

необхідно відчувати постійну підтримку оточення, щоб вірити у можливість подолання труднощів. Зусилля батьків у отриманні підтримки від суспільства та

друзів, а також розвиток почуття власної гідності та впевненості важливі у покращенні психоемоційного стану дитини з відхиленнями у розвитку.

Отже, впевненість у собі (прийняття себе), зміцнення віри в себе, впевненості та відчуття свого Я, визнання своїх сильних сторін (Я це можу) допомагає дітям протистояти почуттям безвиході та провини, виявляти рішучість при зіткненні з труднощами повсякденного життя.

Отже, сім'я є інтелектуальною та посередницькою ланкою передачі дитині соціально-історичного досвіду, і, насамперед, досвіду взаємин між людьми, досвіду ставлення до явищ, продуктів життя. Від розвитку дитини в рамках сім'ї залежить переважно усе її майбутнє.

Величезну роль у розвитку психічно та фізично здорової дитини грають ранні взаємини із батьком. Різні порушення цих відносин призводять до різних відхилень у розвитку дитини.

Висновки до розділу 1

Стиль сімейного виховання - це спосіб відносин батьків до дитини, застосування ними певних прийомів та методів впливу на дитину, що виражаються у своєрідній манері словесного поводження та взаємодії з дитиною. Будь-яка дисгармонія в сім'ї призводить до несприятливих наслідків у розвитку особистості дитини, до проблем у її поведінці.

Існують наступні з основних теорій і результатів досліджень з цієї теми.

- теорія привязаності;
- теорія сімейних ролей;
- теорія сімейної адаптації.

В умовах емоційно теплих відносин з батьком, матір'ю, братами, сестрами, бабусею та дідусем та іншими родичами структура особи дитини формується з перших днів життя. Вона входить у світ своїх близьких, переймає норми їхньої поведінки. Такий процес виховання вважається цілком усвідомленим, тому що батькам необхідно постійно стежити за своєю поведінкою, регулювати своє ставлення до інших людей. Турбота батьків про організацію сімейного життя дозволяє їм виховувати дітей у найбільш сприятливих умовах, що сприяють їх всебічному та гармонійному розвитку.

Аналіз літератури дозволяє говорити про велику кількість описів батьківських позицій, які різними дослідниками позначаються як стилі спілкування, моделі поведінки, нав'язування дитині тієї чи іншої ролі, «неприйняття - диспозиція», «гіпер-догляд - гіпо-дгляд».

Інтелектуальна підготовленість дитини багато в чому визначається впливом, який батьки надають їй в повсякденному житті, атмосферою інтелектуального життя сім'ї, а також цілеспрямованою діяльністю дорослих членів сім'ї для задоволення пізнавальних інтересів дітей, формування нових одиниць та розширюють свій кругозір.

ДОСЛІДЖЕННЯ ВПЛИВУ БАТЬКА НА ФОРМУВАННЯ ОСОБИСТОСТІ ДИТИНИ

НУВБІП України

2.1 Опис та обґрунтування методик дослідження

Для вирішення поставлених завдань використовувалися наступні методи дослідження:

- теоретичний аналіз та узагальнення науково-методичної спеціальної літератури і документальних матеріалів, щодо методів психологічної діагностики та психокорекції;

метод ретроспективного аналізу;

- соціологічні методи дослідження (анкетування, опитування);

- педагогічні методи (педагогічні спостереження, педагогічний експеримент);

- методи статистики.

Теоретичний аналіз та узагальнення науково-методичної спеціальної літератури. Було проведено огляд робіт вітчизняних авторів, вивчені сучасні методи та засоби психологічної терапії. Вивчались автореферати дисертаційних робіт із питань сімейного виховання та дитячо-батьківських відносин.

Відповідно до обраної теми дослідження була вивчена вітчизняна і зарубіжна література. Вивчались і аналізувались питання пов'язані з організацією таборів психологічної підтримки.

В роботі над магістерською роботою було вивчено 78 джерел наукової літератури, серед них 28 іноземних.

Педагогічні методи. Методологічною робота здійснювалась у таких напрямках:

педагогічне спостереження, що реалізовували протягом кожного курсу психологічної діагностики та психологічної реабілітації з наступною обробкою

та аналізом результатів та яке складалось з педагогічного та візуального.

Педагогічне спостереження включало: етапний контроль, що проводився для

НУВБІП України

оцінки сімейних стосунків, батьківського ставлення до дитини та емоційне навантаження на дитину.

Поставлені завдання наукового дослідження вирішувались за допомогою констатувального та формувального експериментів. Констатувальний експеримент застосовувався з метою визначення особливостей стану досліджуваного контингенту і отримання вихідного матеріалу для визначення стратегії реалізації програми психологічної терапії та проведення подальшого формувального експерименту. Формувальний експеримент було проведено для визначення ефективності запропонованої програми психологічної реабілітації.

Методи статистики. Введення, накопичення, зберігання та первинне сортування даних дослідження здійснювалися з використанням ПК та персонального пакету програм Excel. Математико-статистична обробка даних дослідження здійснена за допомогою табличного редактора Excel, зокрема, його модулів «Аналіз даних» та «Майстер діаграм», та пакету програм зі статистичної обробки даних Statistica 6.0 for Windows.

Психологічні методи дослідження. У межах дослідження було використано такі емпіричні методи:

Опитувальник для батьків «Аналіз сімейних взаємин»

(АСВ) (Е. Г. Ейдемільер, В. В. Юєзіцкіс) (додаток А).

Методика призначена для аналізу сімейного виховання та причин його порушення. У роботі використали варіант опитувальника для дітей у віці 3–10 років [51].

Методика складається із 130 тверджень про виховання дітей, що дозволяють діагностувати відхилення у стилях виховання за трьома шкалами: рівень протекції, ступінь задоволення потреб дитини, кількість та якість вимог до дитини в сім'ї.

Стійкі поєднання відхилень у стилях виховання представляють собою типи негармонічного виховання: петураюча і домінуюча гіперпротекція, підвищена моральна відповідальність, емоційне заперечення, жорстоке поводження з дітьми та гіпопротекція.

Відхилення особистості батьків, що викликають порушення у вихованні відображені в наступних шкалах: розширення сфери батьківських почуттів, перевага в підлітку дитячих якостей, виховна неповноцінність батьків, фобія втрати (дитини, батьків), нерозвиненість батьківських почуттів, проєкція на дитину власних небажаних якостей, винесення подружжям у сферу виховання, перевага чоловічих/жіночих якостей.

Респонденти заповнювали бланк, в якому на кожне питання потрібно відповісти «згодні», «не згодні» і не більше п'яти разів «важко відповісти».

За кожен позитивну відповідь нараховувалася 1 бал, за сумою балів за кожною шкалою та порівняння показників з діагностичним значенням, можна судити про виразність того чи іншого відхилення в стилях виховання, та типи негармонічного виховання в сім'ї.

Методика «Батьківський твір», модифікований варіант у формі незавершених речень (Додаток А.1).

Методика «дозволяє виявити особливості образу дитини очима батька, особливості прийняття дитини батьком, отримати опис батьківського бачення проблем та труднощів у розвитку дитини, виявити зони конфліктності та спільності у батьківсько-дитячій взаємодії, визначити особливості типу сімейного виховання» [54, с. 12]

Оскільки стильові характеристики були визначені за попередньою методикою, в «Батьківському творі» було проаналізовано ставлення батька до дитини, що було використано і в корекційній роботі з сім'ями під час занять та їхнього життя в період корекційної програми.

Опитувальник складається із 30 незакінчених пропозицій. У цьому дослідженні були проаналізовані відповіді батька, які можна розподілити на три блоки для того, щоб сформулювати уявлення батька про дитину:

Ідеальний образ дитини: здоров'я, фізичний стан; зовнішність; емоційні особливості; особистісні якості; інтелектуальний розвиток; гендерна ідентифікація; саморегуляція (енергетичні та діяльні характеристики); віковий

статус; переваги, інтереси; відносини з оточуючими (з однолітками, дорослими); досягнення; перспективи; життєві плани; анамнестичні дані; Реальний образ: особливості позиції у взаємодії, емоційний компонент

відносини, спільна діяльність, прийняття дитини, виховна позиція (вимоги, заборони, санкції, контроль), очікування;

образ відносин у сім'ї: виховні вимоги батьків, особливості спільної діяльності батька та дитини, емоційний компонент відносин дитини з батьками, особливості відносин з іншими дорослими в сім'ї, особисті якості батька, виховна компетентність, очікування, факти біографії (розлучення, зміна роботи,

хвороба);

«відкрита» шкала виявляє загальний спектр проявів особливостей батьківської позиції за допомогою ненаправлених незакінчених речень. Результати

дозволяють отримати додаткову інформацію про переживання батька, значущі характеристики сформованого образу дитини в батька[63;14].

Кількісний аналіз результатів здійснювався із застосуванням суб'єктивної шкали за критерієм «прийняття – заперечення» за трибальною системою, де 0 балів – заперечення, 1 бал – нейтральна позиція, 2 бали – прийняття.

Грунтуючись на сукупності позитивних, негативних та нейтральних висловлювань батька про дитину, прийняття вважається вираженням, якщо бали у сумі перевищували середнє значення (30 балів) та відкидання – при сумі балів близьких до нуля.

Проектна методика «Малюнок Сім'ї» (додаток А.2).

Вважається, що ідея використання малюнку сім'ї для діагностики внутрішньосімейних відносин виникла у ряду дослідників, серед яких згадуються роботи В. Вульфа, В. Хьюлса, М. Поро, Л. Кормана та ін. Методика передає емоційний стан дитини, дає інформацію про сімейну ситуацію так, як її суб'єктивно переживає сама дитина і допомагає виявити взаємини в сім'ї, що викликають тривогу у дитини, виявити, як вона сприймає інших членів сім'ї та своє місце серед них.

Дитині надається аркуш паперу. Простий олівець, гумка та інструкція: «Намалюй, будь ласка, свою сім'ю». При аналізі результатів методики враховується:

- склад зображеної сім'ї відповідно до складу реальної сім'ї дитини;
- взаємне розташування членів сім'ї та розташування всього малюнка в цілому на аркуші;
- особливості зображення окремих членів сім'ї.

Іноді можна отримати додаткову інформацію з коментарів дитини в процесі малювання та зі спостережень за нею (яка послідовність зображення членів сім'ї; у які моменти виникали, труднощі тощо).

Кількісний аналіз малюнка дає можливість оцінити емоційний контакт з матір'ю, емоційний контакт з батьком, тривожність і конфліктність у сім'ї за чотирибальною системою та оцінити стан дитини, її взаємини із членами сім'ї та місце дитини у своїй сім'ї.

Проективна методика дослідження емоційної саморегуляції.

Методика існує у двох варіантах (додаток А.3), для дітей та їх батьків. Дозволяє виявити стратегії поведінки (саморегуляції) дитини у різноманітних конфліктних ситуаціях та оцінити уявлення батька про способи саморегуляції дитини [46].

Дитині пред'являються послідовно картинки з конфліктними ситуаціями (штук). Три аркуші зі стратегіями (18 стратегій) та інструкцією: «Давай подивимося з тобою картинки! Ця дівчинка (хлопчик), як і ти, ходить до дитячого садка – школи». Але часом з нею трапляються неприємні історії, наприклад, ось тут вона впала, і, схоже, їй дуже боляче. Як ти думаєш, що вона робитиме далі?» Таким чином, до кожної конфліктної ситуації дитиною підбирається три стратегії реагування.

При підрахунку балів за методикою можна проаналізувати, який відсоток тих чи інших способів саморегуляції використовує дитина у групі стратегій.

1. група конструктивні/неконструктивні/нейтральні стратегії;
2. група інтелектуальні/емоційні/поведінкові стратегії;

3. група зовнішньо-орієнтовані/внутрішні стратегії.

Аналізуючи результати, можна оцінити рівень виразності більш зрілих способів емоційної саморегуляції, яка застосовується дитиною.

Дорослим пропонувався опитувальник, де треба було вибрати, як на їхній погляд поведуть себе діти у конфліктних ситуаціях (додаток А.3). Ця інформація цікава з погляду відмінностей між вибором дітей та дорослих та розуміння ставлення до дитини.

Авторська анкета, розроблена для знайомства із сім'ями, які приїхали на заняття (додаток А.4). Для глибокого занурення сім'ї у методику «Татова школа» та локальної корекції дитячо-батьківських відносин провідними, в анкету були включені питання про поінформованість про методику, стаж у таборі психологічної допомоги «Татова школа», періодичність занять та запит батька (що хочеться змінити/зміцнити в собі, дитині, взаємодії з дитиною, в сім'ї).

Для коректного аналізу діагностичних методик була використана інформація щодо віку учасників, відвідування загальноосвітніх установ, соціального статусу сім'ї та її складу (повна, неповна, однодітна, багатодітна), умов проживання, наявності/відсутності порушень у розвитку дитини.

Емпіричне дослідження включало проведення опитувань батьків до і після занять з використанням платформи Google forms і індивідуальну роботу з дітьми за проєктивними методиками до і після занять.

Батькам до виїзду в табір були відправлені анкети та опитувальники АСВ, «Батьківський твір», дорослий варіант «Емоційної саморегуляції» (Google). У перший день табору до занять з кожною дитиною було намальовано «Малюнок сім'ї» та пройдено методику «Емоційна саморегуляція».

Потім упродовж тижня сім'ї проходили програму за методикою «Татова школа». Вона складалася із щоденних годинних занять для батьків з дітьми у кожній віковій групі (5 годин), двогодинними заняттями лише для дорослих (10 годин) та вечірніми семінарами для батьків з відповідями на запитання щодо конкретних ситуацій і завдань, що виникають у таборі.

Після закінчення табору кожному батькові було видано опитувальники «Батьківський твір» та «Емоційна саморегуляція» у паперовому варіанті, які вони заповнили в таборі. З дітьми також в останній день після всіх занять повторно було проведено «Малюнок сім'ї» та методику «Емоційна саморегуляція».

Після первинної обробки отриманих даних використовувалися такі методи математичної статистики:

Для виявлення зв'язків між змінними було використано кореляційний аналіз методом підрахунку коефіцієнта рангової кореляції Спірмена.

Для порівняльного аналізу показників до та після занять використано U-критерій Манна-Уїтні.

Для порівняльного аналізу показників на пов'язаних вибірках до та після занять використано критерій знакових рангів Вілкоксона.

Обробка даних була проведена за допомогою програми Microsoft Excel і

2.2 Характеристика вибірки

Вибіркову сукупність склали 48 батьків із дітьми 4–10 років із різних міст (Київ, Харків, Львів, Ужгород, Одеса, Суми, Дніпро). Причому батьків із однією дитиною було 50%, із двома дітьми 10% та багатодітних - 29% від загальної кількості дорослих учасників.

Серед дітей 39 осіб, що не навчаються у школі (дошкільнята) та 17 осіб, що навчаються у школі (молодші школяри). Разом 56 осіб.

2.3 Організація дослідження

Дослідження проводилось на базі в Реабілітаційного центру РЕАРТ.

Період дослідження: липень-вересень 2023 року.

Дослідницька робота проведена у 4 етапи:

Перший – вивчення науково-методичної літератури щодо поставленої проблеми.

Другий - підбір методів та засобів, для оцінки та корекції психологічний взаємовідносин у сім'ї між батьком та дитиною.

Третій - розробка комплексу занять та психологічного супроводу для батьків та дітей, взаємовідносини і емоційний стан яких потребує такої допомоги.

Четвертий - оцінити ефективність впливу запропонованого комплексу на психологічний стан дітей та батьків, а також провести аналіз отриманих результатів.

Заключна частина дослідження проводилося у серпні 2023 року до та після тижневих занять за методикою «Татова школа».

Мета: дослідити взаємозв'язок занять з емоційною стороною дитячо-батьківських відносин та емоційною саморегуляцією дошкільнят та молодших школярів. Завдання емпіричного дослідження:

Формування вибірки дослідження.

Вибір та обґрунтування методик.

Проведення дослідження за вибраними методиками.

Аналіз результатів:

виявити особливості стилів виховання (відхилення) у матерів дошкільнят та молодших школярів;

проаналізувати ставлення батьків до дітей, ґрунтуючись на їх висловлюваннях щодо блоків «образ дитини»;

сформувати уявлення про стратегії емоційної саморегуляції дітей, а також їх емоційний зв'язок з батьком, проаналізувати показники тривожності та конфліктності в сім'ї;

проаналізувати взаємозв'язки між показниками, отриманими в результаті емпіричного дослідження: відхиленнями у стилях виховання, емоційним ставленням батьків до дітей та емоційною саморегуляцією дітей.

провести порівняльний аналіз результатів дошкільнят та молодших школярів за всіма показниками до та після занять.
Сформулювати основні висновки щодо отриманих результатів.

Як гіпотеза дослідження виступило припущення про те, що існують відмінності в ступені емоційної саморегуляції у дітей та дитячо-батьківських відносинах у батьків з дітьми до та після занять за методикою «Гатова школа»

Автор передбачає саме такий результат дослідження, ґрунтуючись на багаторічному досвіді роботи з методики психодіагностики та психокорекції.

Крім принципів та прийомів, спрямованих на покращення дитячо-батьківської взаємодії, вирівнювання поведінкового компонента у дітей, вміння розпізнавати та володіти своїми емоціями, про численні зміни свідчать відгуки батьків, які займаються за такою методикою. Завдання було з допомогою порівняльного експерименту перевірити спостереження.

НУБІП України

НУБІП України

НУБІП України

НУБІП України

РОЗДІЛ 3

ПСИХОЛОГІЧНИЙ СУПРОВІД СІМЕЙ З АКТИВІЗАЦІЇ ТА ЗБАГАЧЕННЯ ПСИХОЛОГО-ПЕДАГОГІЧНИХ ЗНАТЬ БАТЬКІВ

Обговорення отриманих результатів дослідження

Для того, щоб мати уявлення про те, які сім'ї звертаються за психологічною допомогою та готові розвиватися разом з дитиною, враховуючи та дотримуючись всіх рекомендацій індивідуальної програми психологічного супроводу, вибудовувати спілкування з дитиною, покращуючи дитячо-батьківські стосунки, проаналізовано результати досліджень за всіма дітьми та їхніми батьками.

Також розглянуто кореляційні зв'язки між відхиленнями у стилях виховання татусів, їх відношення до своєї дитини та всіма результатами дослідження, отриманими по дітям до занять (окремо за кожною групою). Визначено наявність достовірних відмінностей у показниках дошкільнят та молодших школярів.

Для виявлення динаміки в емоційній саморегуляції дітей, емоційній стороні дитячо-батьківських відносин проведено порівняння показників до та після занять на вибірці дошкільнят та молодших школярів.

Аналізуючи результати відповіді на анкету (додаток Б), виявлено, що 82 учасників табору (дітей і дорослих) вже звертались раніше за психологічною допомогою а 18 % познайомилися з методикою психодіагностики та допомоги вперше (Таблиця 3.1).

Таблиця 3.1

Результати дослідження анкети

Анкета до занять	Батько	Всього дітей	Дошкільнята	Школярі
	Кількість % загального числа батьків		Кількість та % загального числа дітей	
Всього	48 (100%)	56	39 (70%)	17 (30%)
Новачки (раніше не звертались за психологічною допомогою)	9 (19%)	10	9 (16%)	1 (2%)
Діагноз	7 (15%)	7	2 (4%)	5 (9%)
Єдина дитина в сім'ї	24 (50%)	24	18 (32%)	6 (11%)
2 дитини в сім'ї	10 (21%)	10	3 (5%)	7 (13%)
Багатодітні (більше 2 дітей)	14 (29%)	19	15 (27%)	4 (7%)

Причому «новачків» дошкільнят лише 9 осіб із 39 (16% від загальної кількості дітей), а школярів 1 із 17 (2% від загальної кількості дітей).

Проаналізований досвід роботи з сім'ями, а саме психологічної допомоги в наукових джерелах показує, що зміни у взаєминах батько – дитина швидше та помітніше відбуваються саме у «новачків» у процесі регулярних занять. Однак, враховуючи їхній малий відсоток у загальній кількості учасників та досить невеликий час занурення у методику, вплив цього фактора на показники може бути незначним.

Вплинути на картину змін у емоційній саморегуляції дітей та емоційної сторони дитячо-батьківських відносин у процесі занять може наявність особливостей розвитку у дітей у групі. Найбільш ефективними є регулярні заняття з психологічної допомоги, коли в кожній групі нейротипових дітей по одному – дві дитини з особливостями розвитку.

Також на зміни у процесі занять з психологічного супроводу може вплинути кількість дітей у сім'ї. Розмір сім'ї та черговість народження «визначають» своєрідно типові риси особистості дитини: діти з різних за розміром сімей та з різною сиблинговою позицією відрізняються один від

одного за своїми особистісними якостями» [48, с. 1243]. Отже, емоційна саморегуляція у дітей спочатку може відрізнятися одна від одної і різними темпами змінюватися в процесі занять. Відношення батьків до молодших дітей

так само відрізняється від ставлення до старших, до яких висувається більше вимог, і над безумовним прийняттям переважає умовна любов за успіхи,

досягнення. У нашій вибірці (таблиця 3.1) більшість дослідників єдині діти у сім'ї: 18 (32%) та діти з багатодітних сімей-15 (27%). Серед молодших школярів

Передбачається, що зміни у дітей та їх батьків у процесі занять з психологічного супроводу взаємопов'язані зі стилем стосунків у сім'ї.

Аналізуючи результати АСВ опитувальника для батьків Е. Г. Ейдемідлера та В. В. Юстицькіса, 28 (58%) батьків-чоловіків були розподілені залежно від виявлених порушень процесу виховання. У 20 (42%) татусів відхилення у вихованні не виявлено.

Проаналізуємо вибірку батьків дослідників. Відхилення у стилях виховання виявлено у 24 батьків із 39 (62%), середні значення якими представлені рисунку 3.1

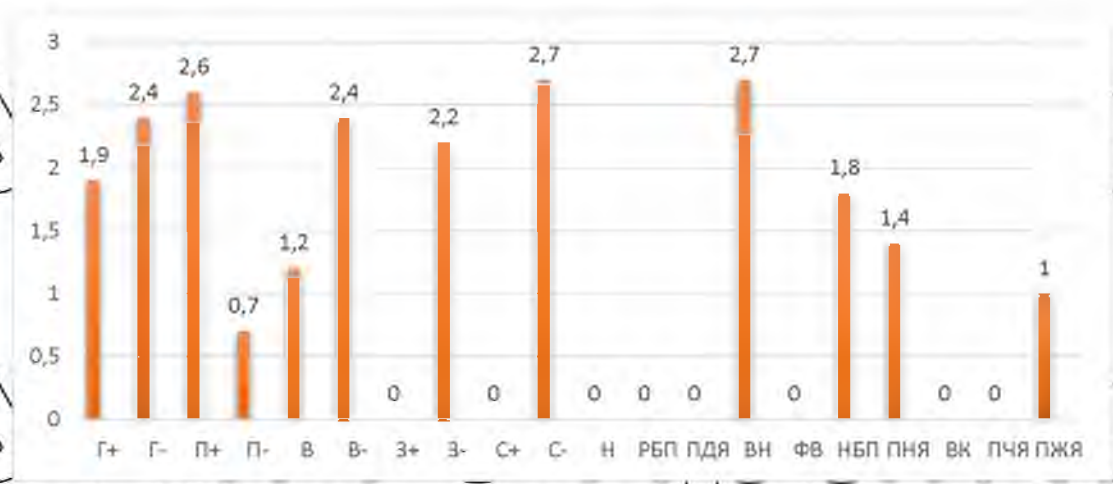


Рисунок 3.1 Результати опитувальника «Аналіз сімейних взаємин (АСВ)»

щодо виявлених відхилень у батьківському вихованні (середній бал) батьків-чоловіків-дослідників

Причинами негармонічного виховання дітей можуть бути особистісні особливості батьків. Найчастіше особистісні проблеми та потреби неусвідомлені та батьки задовольняють свої потреби за рахунок виховання дітей.

Такими порушеннями виховання в цій вибірці є виховна невпевненість (шкала ВН), нерозвиненість батьківських почуттів (шкала НБП), проєкція на дитину власних небажаних якостей (шкала ПНЯ) та перевагу жіночих якостей (шкала ПЖЯ).

Виявлені відхилення в стилях - це ті стилі виховання, значення за якими досягають діагностичного або перевершують його. У таблиці 3.2 представлені також ті батьки, за відповідями яких можна судити про їх схильність до тих чи інших порушень стильових характеристик.

Таблиця 3.2

Відхилення у стилях у батьків дошкільнят

(виявлені значення та схильність)

Показники	Виявлена якість	Схильність
Гіперпротекція (шкала Г+)	1 ос (2,5%)	2 ос (5%)
Гіпопротекція (шкала Г-)	2 ос (5%)	1 ос (2,5%)
Ігнорування потреб дитини (шкала П-)	1 ос (2,5%)	2 ос (5%)
Багато вимог (шкала В+)	1 ос (2,5%)	3 ос (8%)
Недостатність вимог та обов'язків у дитини (шкала Т-)	9 ос (23%)	8 ос (20%)
Недостатність вимог та заборон для дитини (шкала З-)	10 ос (26%)	18 ос (46%)
Мінімальність санкцій (шкала С-)	9 ос л (23%)	15 ос (39%)
Виховна невпевненість (шкала ВН)	5 ос (13%)	4 ос (10%)
Недорозвиток батьківських почуттів (шкала НБП)	2 ос (5%)	1 ос (2,5%)
Проєкція на дитину своїх власних небажаних якостей (шкала ПНЯ)	1 ос (2,5%)	6 ос (15%)
Надання переваги жіночим якостям (шкала ПЖЯ)	1 ос (2,5%)	3 ос (8%)

Аналіз отриманих даних показує, що більшість батьків з нашої вибірки при вихованні дошкільнят віддають перевагу мінімізувати вимоги до дитини.

Це стосується і обов'язків, які дитина виконує, та заборон, що визначають, що дитині робити не можна.

Серед сімей, що приходять на заняття з психоаналізу та психологічної допомоги, можна спостерігати ситуації, коли дорослому хочеться доглядати дитину, поки та маленька, і багато в чому їй допомагати. Дитина виростає, а батьки ніби не ростуть разом з нею, продовжуючи її одягати, годувати, і виконувати за неї ті дії, на які дитина вже здатна робити сама. Разом з цим у дитини вдома майже немає обов'язків («він ще надто маленький», «я зроблю краще і швидше»). А вивчена безпорадність, що формується, призводить до того, що через час, дитину вже важко залучити до участі в домашніх справах, допомоги іншим членам сім'ї.

Простежується і така тенденція, що батьки буквально сприймають різні методики виховання і виховують дитину за принципом, коли їй все можна (бо вона «поки що маленька»), і дитині складно згодом щось заборонити, вона сама визначає коло свого спілкування, час їжі, повернення з прогулянок тощо.

Мінімальність застосовуваних санкцій (таблиця 3.2) також є лідируючою у відхиленнях у батьків дошкільнят. Ці батьки вважають за краще обходитися або зовсім без покарань, сумніваючись у їх результативності, або застосовують їх дуже рідко, сподіваючись на заохочення. Це також можна пояснити трепетним ставленням до «ніжного» віку і прихильністю до тих моделей виховання, коли покарання прирівнюється до жорстокого неводження. Такі відхилення у стилях призводять до порушення виховання, що визначається Е.

Г. Ейдеміллером, як виховна невпевненість. За відсутності в дитини обов'язків, відповідних віку, встановлених батьком рамок поведінки, «головним» у ній стає дитина і від її бажання залежить багато процесів у ній. Особливо це проявляється у сім'ях з єдиною дитиною. Батьки досить часто поступаються дітям, побоюючись істерик та опору. У таких діадах з боку дорослого можна почути у діалозі фрази запитального характеру, тобто батько постійно запитує дозволу дитині, намагаючись уникнути конфлікту.

Також значний відсоток батьків дошкільнят у нашій вибірці схильні до проєкції на дитину власних небажаних якостей. Коли в дитині викликають роздратування ті якості батька, які він відчуває, але не визнає у собі. Виховання таких батьків спрямоване на боротьбу зі своїми негативними рисами характеру в дитині.

Перейдемо до аналізу вибірки батьків молодших школярів. Відхилення у стилях виховання мають 6 батьків із 17 (35%). На рисунку 3.2 представлені середні значення наявних порушень у стилях.

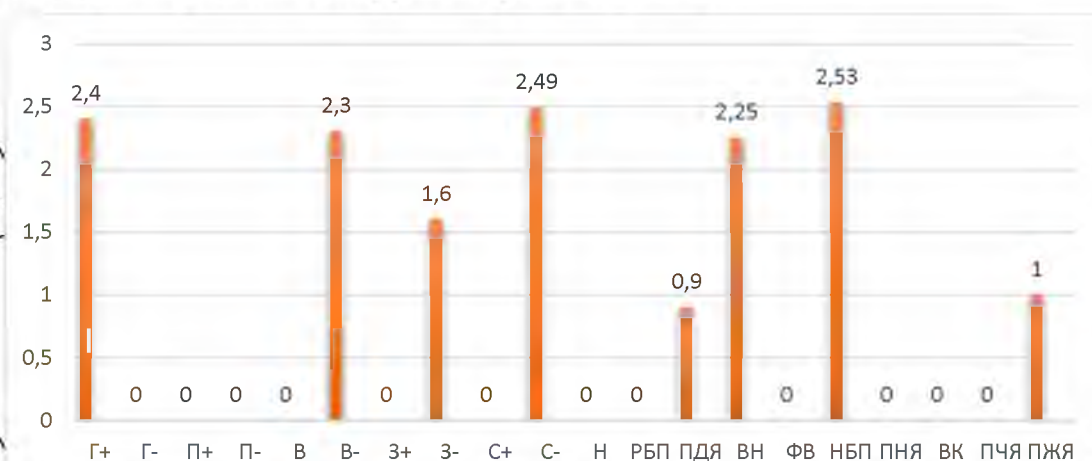


Рисунок 3.2 Результати опитувальника «Аналіз сімейних взаємин (АСВ)» щодо виявлених відхилень у батьківському вихованні (середній бал) у батьків-чоловіків молодших школярів

Таким чином у батьків молодших школярів виявлено такі відхилення у стилях виховання, як: гіперпротекція (шкала Г+), недостатність вимог та обов'язків у дитини (шкала В-), недостатність вимог та заборон у дитини (шкала З-) та мінімальність санкцій (шкала С-).

Порушення у вихованні, обумовлені особистими особливостями батьків у цій вибірці такі: перевага в дитині дитячих якостей (шкала ПДЯ), виховна невпевненість (шкала ВН), нерозвиненість батьківських почуттів (шкала НБП) та перевага жіночих якостей (шкала ПЖЯ).

Якщо розглядати показники, як досягають діагностичних значень, а й близьких до них, можна побачити тенденцію відхилень у стилях виховання (таблиця 3.3).

Таблиця 3.3

Відхилення у стилях у батьків молодших школярів

(виявлені значення та схильність)

Показники	Виявлена якість	Схильність
Гіперпротекція (шкала Г+)	1 ос (6%)	1 ос (6%)
Недостатність вимог та обов'язків у дитини (шкала Т-)	4 ос (24%)	3 ос (18%)
Недостатність вимог та заборон у дитини (шкала З-)	2 ос (12%)	6 ос (35%)
Мінімальність санкцій (шкала С-)	3 ос (18%)	6 ос (35%)
Перевага в дитині дитячих якостей (шкала ПДЯ)	1 ос (6%)	1 ос (6%)
Виховна невпевненість (шкала ВН)	1 ос (6%)	5 ос (29%)
Недорозвиток дитячих якостей (шкала НДЯ)	2 ос (12%)	1 ос (6%)
Перевага жіночих якостей (шкала ПЖЯ)	2 ос (12%)	0

Аналізуючи результати опитувальника, бачимо, що значний відсоток батьків молодших школярів, як і дошкільнят під час виховання дітей пред'являють недостатньо вимог – обов'язків і заборон. Це суперечить віковим нормам дитини. Оскільки стаючи школярем, дитина, ще зберігаючи багато дитячих якостей, водночас набуває нового соціального статусу, що тягне за собою серйозніші обов'язки й відповідальність. І важливу роль у психічному та фізичному розвитку дитини на цьому етапі відіграє не тільки ступінь уваги та часу батька (гіперпротекція), а й допомога, у тому числі наполегливість у розширенні знань та умінь дитини відповідно до віку (зона найближчого розвитку).

У батьків молодших школярів, хоч і в незначній кількості, виявлено перевагу на сприйняття в дитині дитячих якостей. Це логічно пояснюється всіма виявленими відхиленнями у вихованні: розглядаючи школяра, як ще маленького, батьки знижують до нього вимоги, стимулюють у ньому

збереження дитячих якостей. У їхніх спогадах часто можна почути що, коли їхня дитина була маленькою, вона була набагато кращою.

І в батьків дошкільнят, і в батьків молодших школярів не виявлено відхилень у надмірності вимог – заборон (шкала З+), надмірність санкцій (шкала С+), нестійкості стилю виховання (шкала Н), розширення сфери

батьківських почуттів (шкала РБП), фобія втрати дитини (шкала ФВ), винесення конфлікту між подружжям у сферу виховання (шкала ВК), перевага чоловічих якостей (шкала ПЧЯ). За наявності кількох відхилень у виховному процесі, а таких батьків 50% (і дошкільнят, і молодших школярів), тест АСВ

дозволяє визначити тип виховання: потураюча та домінуюча гіперпротекції, підвищена моральна відповідальність, емоційне заперечення, жорстоке поведіння батьків з дітьми, бездоглядність (гіпопротекція). Однак у всій вибірці немає жодного батька, який мав би таке поєднання відхилень, щоб віднести їх за всіма показниками до якогось типу виховання.

У стилях виховання батьків дошкільнят, і школярів був виявлено значні відмінності (по U-критерію Манна-Уїтні).

За допомогою методики «Батьківський твір» було визначено ступінь емоційного прийняття дитини батьком та ставлення до неї.

Прийняття складається з позитивних висловлювань батьків по блоках «образ дитини», «образ відносин у ній» і за «відкритою» шкалою (про переживання батька, значних характеристик сформованого образу дитини в батька). Відповідно, про відкидання дитини свідчать негативні висловлювання батька щодо тих самих блоків. Високі показники за параметром «прийняття – відкидання» свідчать про виражене позитивне ставлення до дитини.

Результати опитування стосовно батьків дошкільнят до дітей відображені у таблиці 3.4.

Батьківська позиція для даної вибірки в цілому характеризується незначним переважанням позитивного ставлення до дитини та прийняття її особистісних особливостей. Значення нижче середнього за блоком «ідеальний

образ дитини» свідчать, що батьки у своїх висловлюваннях виявляють бажання змінити існуючі особисті якості своїх дітей, їхні звички, інтереси.

Таблиця 3.4

Ставлення до дитини у батьків дошкільнят

	Образ дитини		Образ відносин у сім'ї (max 6 балів)	Відкрита шкала (max 6 балів)	Прийняття-відкидання (max 60 балів)
	ідеальний (max 18 балів)	реальний (max 30 балів)			
Середнє значення	7	17	6	4	34

Аналізуючи ситуацію стосовно батьків молодших школярів до дітей (таблиця 3.5), спостерігається схожа картина.

Таблиця 3.5

Відношення до дитини у батьків молодших школярів

	Образ дитини		Образ відносин у сім'ї (max 6 балів)	Відкрита шкала (max 6 балів)	Прийняття-відкидання (max 60 балів)
	ідеальний (max 18 балів)	реальний (max 30 балів)			
Середнє значення	6	17	5	3	31

Середні значення за всіма показниками трохи нижче, ніж у батьків дошкільнят, а також у висловлюваннях батьків молодших школярів переважає неприйняття дитини, а бажаний образ дитини не відповідає тому, яка дитина є насправді.

Дані дослідження емоційної саморегуляції в дітей віком і емоційного контакту, тривожності і конфліктності у ній отримано шляхом аналізу 31 дитини.

За методикою «Діагностика емоційної саморегуляції дитини» були виявлені стратегії поведінки у дошкільнят та молодших школярів, а батько, у свою чергу, у тесті відзначав, як поведе себе дитина у конфліктних ситуаціях.

Тобто використано принцип стереоскопічності діагнозу, з одного боку, ми враховуємо картину внутрішньо-сімейних відносин з позиції батька, з іншого досвід переживання цих відносин із боку дитини.

У таблиці 3.6 наведено результати аналізу саморегуляції дошкільнят.

Таблиця 3.6

Середні значення показників емоційної саморегуляції у відсотковому співвідношенні (дошкільнята)

Показники	Стратегії, які обирає дитина	Стратегії, які відмічає батько
Перша група стратегій		
Конструктивні стратегії	60	49
Нейтральні стратегії	22	26
Неконструктивні стратегії	18	25
Друга група стратегій		
Інтелектуальні стратегії	15	1
Емоційні стратегії	33	55
Поведінкові стратегії	52	44
Третя група стратегій		
Зовнішньоорієнтовані стратегії	26	36
Внутрішні стратегії	74	64

Аналіз даних таблиці 3.6 показує, що конструктивні стратегії переважають (60% від усіх стратегій у першій групі). Причому батьки також вважають, що діти виберуть зрілий спосіб реагування в конфліктних ситуаціях.

Наприклад, у ситуації, коли дитині не купили іграшку, вона вибере такі конструктивні стратегії як, залишитися спокійною, пограти з друзями чи одному, погуляти, замість таких неконструктивних стратегій як, шпурнути щось, побитися, кричати.

Дошкільнята частіше обирають поведінкові стратегії з решти (52%) стратегій другої групи. Наприклад, інтелектуальними стратегіями з пропонувананих дитині є такі, як, «мріє», «дивиться телевизор», «малює»; емоційними – «кричатиме», «плакатиме», «гризтиме нігті (нервуватиме)»; поведінковими – «займеться корисною справою», «попросить вибачення», «намагається заснути (як свідомо зміна діяльності)». Батьки дошкільнят вважають, що у конфліктних ситуаціях їхні діти найчастіше користуються емоційними стратегіями (50%). Можливо, батьки звертають увагу саме на емоційні стратегії, як яскравіші та помітніші.

У виборі дошкільнят зі стратегій третьої групи (74%), як і їхніх батьків переважають внутрішні стратегії. Тобто в складній ситуації дитина стане заспокоюватися не за рахунок зовнішніх факторів (батьки, друзі, інші люди), а вже сама здатна впоратися з емоціями («обійме улюблену іграшку», «намагається заспокоїтися», «пограє одна»).

Перейдемо до аналізу емоційної саморегуляції молодших школярів результати якого відбито таблиці 3.7.

Таблиця 3.7

Середні значення показників емоційної саморегуляції у відсотковому співвідношенні (молодші школярі)

Показники	Стратегії, які обирає дитина	Стратегії, які відміняє батько
Перша група стратегій		
Конструктивні стратегії	59	61
Нейтральні стратегії	23	24
Неконструктивні стратегії	18	15
Друга група стратегій		
Інтелектуальні стратегії	16	3
Емоційні стратегії	30	48
Поведінкові стратегії	54	49
Третя група стратегій		
Зовнішньоорієнтовані стратегії	27	35
Внутрішні стратегії	73	65

Аналіз даних таблиці 3.7 показує, що, як і в дошкільнят, конструктивні стратегії молодших школярів переважають над іншими стратегіями першої групи (49%). Їхні батьки, відповідаючи на опитувальник, також зазначили, що діти оберуть більш зрілий спосіб реагування в конфліктних ситуаціях. Вважаємо, що це відповідає віковим особливостям цієї групи дітей.

Досліджуючи стратегії за змістовним критерієм (інтелектуальні, поведінкові, емоційними), виявлено, що молодші школярі, як і їхні батьки віддають перевагу поведінковим стратегіям (52% та 49% відповідно). Цікаво відзначити, що у молодших школярів, як і у дошкільнят, однакове співвідношення інтелектуальних та емоційних стратегій саморегуляції.

Можливо, це пояснюється тим, що незважаючи на соціальну ситуацію, що змінилася, розвитку молодших школярів, вони виховуються в сім'ях з такими ж відхиленнями в стилях виховання, що і дошкільнята, відповідно і реагують так само, як їхній батько.

І третю групу становлять зовнішньоорієнтовані та внутрішні стратегії. У виборі школярів, як і їхніх батьків (73% та 65% відповідно) переважають внутрішні стратегії.

Аналізуючи «Малюнок сім'ї», були розглянуті такі симптомокомплекси, як емоційний зв'язок з матір'ю та батьком, тривожність, конфліктність у сім'ї. З обома батьками у таборі були 9 дошкільнят (29%) та 2 молодших школяра (6%). Усі показники оцінили за шкалою від 0 до 4.

Аналізуючи показники за даними критеріями у дошкільнят, звернемося до таблиці 3.8

Таблиця 3.8

Середні показники результатів аналізу «Малюнок сім'ї»

Показники	Дошкільнята
Емоційний зв'язок з матір'ю	2,1
Емоційний зв'язок з батьком	1,8
Тривожність	1,4
Конфліктність у сім'ї	1,3

Чим більше на малюнку розбіжностей з реальністю, тим менше дитина задоволена існуючою ситуацією в сім'ї, тим нижче середній бал показників емоційного зв'язку з матір'ю та батьком і вище за критеріями тривожності та конфліктністю в сім'ї.

Зображуючи свою сім'ю на малюнку, дитина поміщає на аркуш паперу безпечний простір, лише членів сім'ї, які йому емоційно привабливі, виключаючи тих, із якими має конфліктні відносини. Дані середніх значень у таблиці 3.8 показують, що емоційний зв'язок з обома батьками трохи нижче або майже дорівнює середньому значенню. Як і показники тривожності та

конфліктності. Дистанціюючись на малюнку від батьків, дитина ніби дає спокій іншим родичам, із якими відчуває близькість.

На рисунку 3.3 для наочності представлені самі показники за рівнями: низький, середній, високий, максимальний і відсутність вираженості ознаки.



Рисунок 3.3 Різні показників за результатами «Малюнок сім'ї» дошкільняга

Низький рівень показника це 0,5-1 бал, середній 1,5-2,5 бала, високий 3-бала за 4-бальною системою. Терміни «відсутня» та «максимальний рівень» застосовні у двох випадках: для емоційного зв'язку з батьками – для цієї вибірки характерна відсутність її з батьком (0 балів), це ті діти, батьки яких перебувають у розлученні. І максимальний рівень тривожності (4 бали) у дошкільника, у якого якраз на малюнку поставлено максимальний бал лише за одну ознаку – шпигування. У вибірці є діти, малюнок яких відбиває відсутність тривожності.

Переходячи до аналізу молодших школярів, бачимо приблизно таку картину (таблиця 3.9, рисунок 3.4).

Таблиця 3.9

Середні показники результатів в аналізі «Малюнок сім'ї», школярі

Показники	Школярі
Емоційний зв'язок з матір'ю	2,4
Емоційний зв'язок з батьком	1,7
Тривожність	1,5
Конфліктність у сім'ї	1,3

І таблиці 3.9 видно, що з молодших школярів середнє значення емоційного зв'язку з матір'ю 2,4, а емоційного зв'язку з батьком 1,7, тобто діти дистанціюються від батька більше, ніж від матері (як і дошкільнята).

Тривога у молодших школярів 1,5, що нижче середнього і вище, ніж у дошкільнят. Вищий рівень тривожності у школярів (у разі це діти 7-8 років) пояснюється загальним напруженням наприкінці навчального року. Тому що з початком навчальної діяльності у дитини відбуваються суттєві зміни у соціальній ситуації розвитку. Найчастіше багатьом вчорашнім дошкільникам складно даються довільність поведінки, внутрішній план дії та рефлексія самозвіт у способах та результатах дії.

На рисунку 3.4 представлені самі показники за рівнями: низький, середній, високий, максимальний і відсутність вираженості ознаки (розрахунок за рівнями).



Рисунок 3.4 Рівні показників за результатами «Малюнок сім'ї», школярі

На малюнку видно, що емоційний зв'язок з матір'ю високого рівня і вищим, ніж у дошкільнят. Але жодна дитина з обох груп не зобразила на малюнку тілесний контакт із батьком (4 бали).

За представленими показниками у вибірках дошкільнят і молодших школярів було виявлено значні відмінності (за U-критерію Манна-Уитни).

Для того, щоб виявити значні кореляції в стилях виховання, позитивному сприйнятті дитини батьком, стратегіями саморегуляції, що вибираються дітьми, і суб'єктивному сприйнятті себе в сім'ї, використовувався коефіцієнт кореляції Спірмена.

Спочатку було проаналізовано зв'язки на вибірці дошкільнят, потім молодших школярів. Усі кореляції показників відхилень у стилях виховання та позитивним ставленням до дитини у батьків дошкільнят. Значні кореляції розглянуті у таблиці 3.10.

Таблиця 3.10

Коефіцієнти кореляції між показниками відхилення у стилях виховання та прийняттям – відкиданням у батьків дошкільнят

Показники	Прийняття-відкидання	
	r	p
Гіперпротекція (шкала Г -)	-0,454**	0,004
Ігнорування потреб дитини (шкала Н-)	-0,414**	0,009
Недостатність обов'язків дитини (шкала Т-)	-0,546**	0,000
Недостатність вимог-заборон (шкала З-)	-0,568**	0,000
Виховна невпевненість батька (шкала ВН)	-0,387*	0,015
Недорозвиток батьківських почуттів (шкала НБП)	-0,379*	0,017
Проекції на дитину власних небажаних якостей (шкала ПНЯ)	-0,430**	0,006
Надання переваги жіночим якостям (шкала ПЖЯ)	-0,387*	0,015

Примітка: * $p \leq 0,05$; ** $p \leq 0,01$; r – к.к. Спірмена; p – рівень значимості

З представлених даних видно, що це виявлені відхилення у стилях виховання в батьків дошкільнят значно і негативно пов'язані з показниками прийняття – відкидання. Тобто за наявності відхилень у стилях виховання

батьки, відгукуючись про свою дитину, частіше виявляють неприйняття особливостей дитини. У їхніх висловлюваннях простежується холодність, роздратування, бажання змінити риси дитини, інтереси тощо, або наводяться конкретні відомості чи факти без вираженого ставлення до них.

У таблиці 3.11 представлена кореляція деяких відхилень у стилях виховання та віком дошкільника.

Таблиця 3.11
Коефіцієнти кореляції між показниками віку дошкільника та відхилення у стилях виховання матерів

Показник	Г+		Г-		С-		ПНЯ	
	r	p	r	p	r	p	r	p
Вік дитини	-0,392*	0,014	0,458*	0,003	-0,439**	0,005	0,346*	0,031

Примітка: * $p \leq 0,05$; ** $p \leq 0,01$; r – к.к. Спірмена; p – рівень значимості; Г+ гіперпротекція; Г-гіпопротекція; С-мінімальність санкцій; ПНЯ проєкції на дитину власних небажаних якостей.

З таблиці 3.11 випливає, що вік дошкільника позитивно пов'язаний з таким відхиленням у вихованні, як гіпопротекція та негативно пов'язаний з гіперпротекцією та мінімальністю санкцій. Тобто з віком дитина виявляє велику самостійність і, отже, батько менше приділяє їй часу, сил та уваги, у тих моментах, коли дитина справляється сама. І поступово, виховання дитини вже перестає бути центральною справою його життя. Поруч із цим, батьки, більше віддані до строгості і застосування покарань оскільки, чим старше дошкільник, коло його обов'язків зростає, підвищується можливість якіснішого їх виконання, тому зростають батьківські вимоги до дитини.

Так само при дорослішанні дошкільника батьки цієї вибірки частіше вбачають у дитині риси характеру, які не визнають у самій собі. Припускаємо, що це пояснюється якраз зростанням вимог до дитини з боку дорослих. Батьки починають все більше помічати негативні риси та слабкості дитини, стають

менш терпимими до помилок і промахів («адже він уже великий»). На думку Е. Ейдеміллера, батько прагне будь-якому вчинку дитини виявити «справжню», тобто, погану причину, тому що «боротьба з небажаною якістю в комусь іншому допомагає йому вірити, що в нього цієї якості немає» [61, с. 305].

Перейдемо до аналізу вибірки молодших школярів. Кореляції відхилень у стилях з прийняттям – відкиданням та віком дитини відображені у таблиці 3.12.

Таблиця 3.12
Коефіцієнти кореляції між показниками відхилення у стилях виховання, прийняттям – відкиданням у батьків та віком молодших школярів

	Вік молодших школярів		Прийняття-відкидання	
	r	p	r	p
Недостатність вимог-заборон (шкала 3-)	0,640**	0,006	-0,067	0,800
Недорозвиток батьківських почуттів (шкала НБП)	-0,038	0,886	-0,605*	0,010

Примітка: * $p \leq 0,05$; ** $p \leq 0,01$; r – к.к. Спірмена; p – рівень значимості; жирним шрифтом виділено достовірні відмінності.

З таблиці 3.12 слідує, що вік дитини позитивно пов'язані з недостатністю вимог – заборон. Так як діти молодшого шкільного віку здатні усвідомлено визначати коло своїх друзів та власні інтереси, батькам стає складніше встановити рамки у поведінці через заборони, як було в молодшому віці. Потрібні інші, партнерські методи взаємовідносин.

Негативна кореляція простежується між таким стилем виховання, як нерозвиненість батьківських почуттів та показником прийняття – відкидання дитини. Про неприйняття в дитині її характеру, поведінки, інтересів свідчить поведінка батька: посилюється непереносимість його компанії, поверховість інтересу до його справ і загалом небажання мати справу з дитиною, центрованість батька на інших справах. І тоді типові висловлювання батьків містять скарги на те, наскільки стомлюються батьківські обов'язки, шкода, що ці обов'язки відривають їх від чогось важливішого та цікавішого.

Отже, дані кореляційного аналізу нашої вибірки за показниками відхилень у стилях виховання, особистістю особливостей батька та

особливостей ставлення до дитини, включаючи образ дитини та емоційне ставлення до неї відповідають дослідженням, які проводяться у вітчизняній психології. У дослідженні з вивчення особливостей переживання дитячо-

батьківських відносин та взаємодії дитини з батьками встановлено пряму залежність між наявністю відхилень у вихованні батьків та зниження прийняття дитини.

Кореляції між показниками відхилень у стилях виховання та емоційної саморегуляції у дітей та емоційного контакту, тривожності та конфліктності в сім'ї до занять розглянуто на 31 парі (батько плюс дитина), що повністю відповіли на всі опитувальники та тести.

Чим старший дошкільник, то більше в нього конструктивних стратегій ($r =$ і менше неконструктивних стратегій ($r = -0,774^{**}$; $p = 0,000$). Це логічно, враховуючи, що ближче до семи років у дитини підвищується поінформованість про причини емоцій, способи їх вираження, починають активуватись усі механізми довільного регулювання емоцій.

Так само діти частіше вибирають в емоційній саморегуляції конструктивні стратегії і рідше неконструктивні при таких особистісних особливостях батьків, як нерозвиненість батьківських почуттів ($r = 0,487^{*}$; і $r = 0,522^{*}$; $p = 0,018$ відповідно) і проєкція на дитину якостей ($r = 0,456^{*}$; $p =$ і $r = -0,524^{*}$; $p = 0,018$).

Аналізуючи кореляції тих самих стратегій емоційної саморегуляції, якими на думку батьків користуються їхні діти, виявлено взаємозв'язки лише з віком респондента (таблиця 3.13).

З таблиці 3.13 випливає, що з віком батька дошкільнят менше відзначають конструктивних стратегій у саморегуляції своїх дітей ($r = -0,625^{*}$; $p = 0,003$), поведінкові стратегії на думку батьків так само зменшуються (значить переважають емоційні) ($r = -0,542^{*}$ $p = 0,014$) і зовнішньоорієнтовані стратегії витісняються внутрішніми ($r = -0,485^{*}$; $p = 0,030$). Це може бути пов'язано «з ширшим спектром ситуацій порівняно з анкетами батьків», із завищенням

очікуванню батька, або зосередженість на яскравих та небажаних проявах своїх дітей.

НУБІП УКРАЇНИ

Таблиця 3.13

Коефіцієнти кореляції між показниками віку батьків та стратегіями емоційної саморегуляції у дошкільнят на думку батьків

	Погляд батьків на дитячі стратегії дітей							
	Конструктивні стратегії		Інтелектуальні стратегії		Поведінкові стратегії		Зовнішньо орієнтовані стратегії	
	r	p	r	p	r	p	r	p
Вік батька	-0,625**	0,003	-0,234	0,320	-0,542*	0,014	-0,485*	0,030

Примітка: * $p \leq 0,05$; ** $p \leq 0,01$; r – к.к. Спірмена; p – рівень значимості; жирним шрифтом виділено достовірні відмінності; ВІ – виховна невпевненість

НУБІП УКРАЇНИ

Чим більше у батьків відхилень у стилях виховання дітей за недостатністю вимог-обов'язків (шкалою Т-) ($r=0,603^*$; $p=0,050$) та вимог-заборон З- ($r=0,613^*$; $p=0,045$), тим частіше молодші школярі застосовують конструктивні стратегії емоційної саморегуляції. Можна припустити, що мінімальна кількість обов'язків у сім'ї у дитини та можливість самому вибрати спосіб поведінки призводить до більшої міри самостійності у дитини та необхідності виробляти більш зрілий спосіб саморегуляції (коли афективні прийоми не спрацьовують з батьками, дитина змушена заспокоюватися без «глядців» і за менший проміжок часу).

НУБІП УКРАЇНИ

Спостерігається негативна кореляція відхилень у стилях виховання батьків за мінімальністю санкцій (шкала С-) ($r=-0,621^*$; $p=0,042$), нерозвиненості батьківських почуттів (шкала НРЧ) ($r=-0,639^*$; $p=0,034$), перевагу в дитині жіночих якостей (шкала ПЖЯ) ($r=-0,436^*$; $p=0,180$) та неконструктивними стратегіями у школяра. Ці взаємозв'язки перегукуються з попередніми: дитина навчається застосовувати конструктивні стратегії поведінки (рідше використовує неконструктивні), коли в сім'ї менше покарань дитини за невиконані вимоги, батьки менше зайняті вихованням, лише коли батьками рухають якісь досить сильні мотиви: почуття обов'язку, симпатія,

НУБІП УКРАЇНИ

любов до дитини, потреба «реалізувати себе» в дітях, «продовжити себе». Так само такій поведінці дитини сприяють несвідоме прагнення батька до переважання в дитині чоловічих якостей: ніжності, делікатності, охайності, стриманості у почуттях.

Також виявлено кореляцію між нерозвиненістю батьківських почуттів (шкала НБП) та зовнішньо-орієнтованими та внутрішніми стратегіями саморегуляції молодшого школяра (таблиця 3.14).

Таблиця 3.14

Коефіцієнти кореляції між показниками відхилення у стилях виховання, та стратегіями емоційної саморегуляції у молодших школярів на думку батьків

	Погляд батьків на дитячі стратегії молодших школярів			
	Зовнішньоорієнтовані стратегії		Внутрішні стратегії	
	г	р	г	р
Недорозвиток батьківських почуттів (шкала НБП)	-0,661*	0,027	0,730*	0,011

Примітка: * $p \leq 0,05$; г – к.к. Спірмена; р – рівень значимості

З таблиці 3.14 випливає, що чим вище у батька нерозвиненість батьківських почуттів, тим частіше він помічає, що його дитина використовує внутрішні стратегії саморегуляції замість зовнішньо-орієнтованих. Коли у батька присутні ознаки емоційного заперечення дитини – тяжіють турботи про неї, батьківські обов'язки відривають від чогось важливішого, пов'язаного з особистими інтересами, дитина у складних ситуаціях «опирається» тільки на себе і змушена вдаватися до самостійних стратегій саморегуляції.

За результатами нашого дослідження випливає, що відхилення в дитячо-батьківському вихованні, призводять до того, що і дошкільнята, і молодші школярі частіше вдаються до конструктивних стратегій емоційної саморегуляції, що суперечать результатам наукового дослідження, згідно з якими «недостатність використання старшими дошкільнятами конструктивних стратегій визначається відхиленнями у вихованні та особистісними особливостями батька, що їх зумовлюють» [40, с. 52]. І навпаки, ці відхилення

сприяють частішому застосуванню дітьми неконструктивних стратегій. Такі несподівані розбіжності можна пояснити доволі невеликою кількістю нашої вибірки (20 дошкільнят та 11 молодших школярів).

З іншого боку, наші висновки щодо використання дітьми поведінкових та внутрішніх стратегій за наявності відхилень у стилях виховання підтверджуються дослідженнями.

І останні виявлені кореляційні зв'язки стилів виховання та емоційним зв'язком з батьками, та конфліктністю в сім'ї розглянуті за можливою групою дітей.

За дошкільнятами дані відображені у таблиці 3.15.

Таблиця 3.15

Коефіцієнти кореляції між показниками відхилення у стилях виховання та емоційним зв'язком з батьками, та конфліктністю в сім'ї у дошкільнят

Показники	Дошкільнята емоційний зв'язок з батьком		Дошкільнята конфліктність у сім'ї	
	r	p	r	p
Вік дитини	-0,040	0,867	-0,030	0,901
Недостатність вимог і заборон (шкала 3-)	0,489*	0,029	-0,015	0,950

Примітка: * $p \leq 0,05$; r – к.к. Спірмена; p – рівень значимості; жирним шрифтом виділено достовірні відмінності

З усіх показників, які можна продіагностувати за допомогою методики «Малюнок сім'ї» значні зв'язки виявлено між таким відхиленням у стилях виховання, як недостатність вимог – заборон і емоційним зв'язком з батьком. Дошкільнята відчувають велику любов до батька, коли їм багато дозволено і не загрожує покарання.

По школярам ситуація наступна (таблиця 3.16):

Таблиця 3.16

Коефіцієнти кореляції між показниками відхилення у стилях виховання та емоційним зв'язком з батьками, та конфліктністю в сім'ї у молодших школярів

Показники	Школярі емоційний зв'язок з батьком		Школярі конфліктність у сім'ї	
	r	p	r	p
	Вік дитини	-0,625*	0,040	0,000
Недостатність вимог та обов'язків (шкала F-)	-0,727*	0,011	0,513	0,107
Мінімальність санкцій (шкала С-)	-0,655*	0,029	0,817**	0,002
Недорозвиток батьківських почуттів (шкала НБП)	-0,785**	0,004	0,464	0,151

Примітка: * $p \leq 0,05$; ** $p \leq 0,01$; r – к.к. Спірмена; p – рівень значимості; жирним

шрифтом виділено достовірні відмінності

Чим старший молодший школяр, тим менший емоційний зв'язок із матір'ю ($r=-0,625^*$; $p=0,040$). Що відповідає віку. При вступі до школи

соціальний інтелект дитини нарощується, в оточенні з'являються нові значущі дорослі (вчитель, тренер), настає поступова сепарація від батьків, дитина стає самостійнішою.

Чим більше відхилень за шкалою мінімальність санкцій (шкала С-) ($r=-$ тим менше конфліктність у сім'ї молодшого школяра. Це з тим, що стосунки батьків і дітей неконфліктні тоді, коли батьки воліють обходитися без покарань, або застосовують їх рідко.

І чим більш негармонійний стиль виховання в сім'ї, нерозвиненість батьківських почуттів, тим менший емоційний зв'язок із батьком відчуває молодший школяр. Це відсутність вимог обов'язків ($r=-0,727^*$; $p=0,011$) та санкцій за їх невиконання ($r=-0,655^*$; $p=0,029$). Роль батька для дитини у шкільному віці більша, ніж просто забезпечення її фізичних потреб та потреби у безпеці. Молодший школяр потребує близького дорослого – помічника в освоєнні нових обов'язків, правил і норм. Потурача обстановка в сім'ї буде сильно контрастувати з вимогами, що пред'являються в школі, соціумі.

Отже, виявлена специфіка переживання дитиною дитячо-батьківських відносин при різних видах дитячо-батьківської взаємодії (стилях виховання)

НУБІП УКРАЇНИ

відповідає результатам описаної в літературі тенденції: при переживанні дитиною нетерпимості, ігноруванні ініціативи, обмеженні самостійності, напруженості у відносинах зі значним дорослим позиція дитини відрізняється зниженням близькості з батьком та конфліктністю.

НУБІП УКРАЇНИ

Впровадження нетрадиційних форм взаємодії з батьками та їх дітьми: індивідуальні та групові взаємодії

НУБІП УКРАЇНИ

На думку Н. Козліковської, правильне формування самооцінки є одним з найважливіших факторів розвитку особистості дитини. Стійка самооцінка формується під впливом оцінки з оточення (дорослих і дітей), а також власної діяльності дитини та самооцінки її результатів. Якщо дитина не знає, як аналізувати свою діяльність, а оцінка іншими змінюється в негативному для нього напрямку, то виникають гострі афективні переживання. З постійним збереженням цієї ситуації ці негативні поведінки фіксуються і стають стійкими рисами особистості. Автор зазначає, що негативні якості людини виникають у відповідь на потребу дитини уникнути важких афективних переживань, пов'язаних із втратою впевненості в собі [30].

НУБІП УКРАЇНИ

Для того, щоб підтримувати відносини на пристойній висоті, методично слід проводити самооцінку. Оціночна діяльність викладача є основою для формування самооцінки у учнів початкової школи. Самооцінка формується і розвивається, якщо вчитель демонструє позитивне ставлення до учня, віру в його здібності, бажання всіма способами допомогти йому вчитися. Методична сторона зводиться до використання в навчальному процесі переважно індивідуальних стандартів, які створюють умови для рефлексивного оцінювання учнями своїх дій. Однак роль батьків у формуванні адекватної самооцінки дитини молодшого шкільного віку не менш важлива, ніж роль вчителя. Насправді, самоповага - це спочатку привласнення дитиною оцінки батьків. Пізніше сила набирає стиль сімейного виховання, а самооцінка починає

НУБІП УКРАЇНИ

диференціюватися. На цьому етапі самооцінка дитини залежить від особливостей освітньої політики сім'ї [18; 17].

Таким чином, для формування адекватної самооцінки рекомендується молодшим школярам [20, с.63]:

- враховуючи потреби розвитку дітей;

- вчитель повинен пройти через розвиток дитячих можливостей, створивши для них ситуацію для успіху;

- і вчителі, і батьки заохочуються бути щедрими до похвали, проявом емоційної підтримки по відношенню до дітей;

- робота з формування самооцінки повинна здійснюватися в різних режимах і в різних видах діяльності;

- вчителю рекомендується використовувати різні джерела та механізми;

- вчитель повинен враховувати принцип дії та принцип системи;

- навчити дитину способи полегшити м'язову і емоційну напругу;

- проводити релаксаційні ігри з дітьми;

- дати дітям можливість робити те, чим вони можуть пишатися;

- дати можливість дітям позитивно оцінювати себе (в грі, в провіднику, в розмові);

- дайте дітям можливість зробити вибір.

Батьки встановлюють початковий рівень вимог до дитини - те, що він отримує в освіті. Рівень претензій безпосередньо впливає на самооцінку дитини, тому

батьки повинні дотримуватися наступних рекомендацій для формування своїх дітей у диференційованій адекватній самооцінці в процесі навчання [28, с. 91].

- знайти час, принаймні кілька хвилин кожен день, щоб надати дитині всю свою увагу;

- показати дитині, що батьки розуміють його почуття, навіть якщо вони з ним не згодні. Пояснити, що різні люди можуть мати різні почуття.

Жодні людські почуття не є правильними чи неправильними. Пам'ятати,

визнавати почуття дитини, навіть негативні, не означає дозволити йому поводити себе неприйнятно [34, с. 111-113];

незалежно від ситуації або плану, запитати дитину про ідею, якщо необхідно, запропонуйте їй кілька альтернатив. Це не тільки навчить дитину самостійно мислити, але і дасть зрозуміти, що його думка цінується, що дає дитині відчуття контролю над ситуацією;

- показати дітям свою безкорисливу любов;

- встановити послідовні жорсткі обмеження. Це дозволить дитині усвідомити, що зовнішній світ передбачуваний. Їх втілення в життя вимагає розробки відповідних наслідків для поганого поведіння;

хвалити дитину за конкретні дії. Якщо дитина бачить, що її батьки дійсно помітили його спроби зробити щось хороше, вона повторить їх;

- використовувати рольові ігри, щоб заздалегідь пограти з дітьми у важких або незнайомих ситуаціях, щоб, зіткнувшись з ними, діти відчували себе впевнено, комфортно, знаючи, що робити і чого очікувати [41, с. 78-79];

- допомогти дітям навчитися вирішувати самі проблеми, не вдаючись до допомоги дорослим;

- поважати зусилля дітей; показати дитині очевидні докази його розвитку, його досягнення. Показати дитині свої старі фотографії або його попереднє відео, щоб довести йому, що він зробив, хто придбав нові навички;

- пояснити дитині, що в усі часи є невдачі. Дуже важливо розуміти, що помилки дозволяють людині навчатися; спробуйте зосередитися на позитиві, придумайте щось цікаве.

Рекомендується проведення групових ігор для підвищення самооцінки дитини. Відповідно до поставленої мети у процесі роботи з батьками вирішуються такі завдання:

інформування батьків про особливості психофізіологічного розвитку дошкільнят,

ознайомлення батьків з особливостями вікової кризи під час переходу з

дошкільної до молодшого шкільного віку – кризою семи років, його симптомами, а так само з тактикою батьківської поведінки у період кризи; формування у батьків адекватного уявлення про сутність та зміст психологічної готовності до навчання;

ознайомлення батьків з цілями та завданнями програми «Татова школа» та специфікою організації роботи дітей у рамках цієї програми;

інформування батьків про можливості сімейного виховання та навчання, що сприяють розвитку у дитини готовності до навчання в школі;

формування нового відносини батьків, що дозволяє полегшити адаптацію дитини до школи.

На наш погляд, вирішення цієї проблеми може бути досягнуто в процесі цілеспрямованої роботи з батьками майбутніх першокласників у процесі підготовки до школи в умовах ДТЗ.

У рамках роботи «Татової школи» нами розроблено програму занять із батьками майбутніх першокласників, спрямована на підвищення психолого-педагогічної компетентності батьків перед вступом дитини до школи та зниження «шкільної» тривожності. Програма розрахована весь період роботи у Татовій школі», тобто, на два роки.

Основними завданнями ефективної взаємодії з родинами є такі:

- встановлення партнерських взаємин з родиною кожної дитини;
- об'єднання зусиль дорослих для розвитку і виховання дітей;
- створення атмосфери взаєморозуміння, емоційної підтримки;
- активізація та збагачення психолого-педагогічних знань та вмій батьків;
- підтримка впевненості батьків у їхніх педагогічних можливостях.

Отже, робота з батьками - це складова важливої та складної роботи педагога, що потребує постійного підвищення професійного рівня, передбачає надання батькам допомоги в сімейному вихованні дітей та створення необхідних умов для навчання і розвитку, а також налагодженні належного рівня взаємодії ДНЗ та сім'ї.

Нетрадиційні форми взаємодії з батьками:

1. Інформаційно -аналітичні
2. Дозвілля
3. Пізнавальні
4. Наочно-інформаційні

Таблиця 3.17

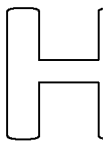
Нетрадиційні форми взаємодії з батьками

Назва	З якою метою використовують форму	Форма здійснення спілкування
Інформаційно-аналітичні	Виявлення інтересів, потреб, запитів батьків, рівня їх педагогічної досвідченості	Проведення соціологічних зрізів, опитувань, «поштова скринька»
Дозвілля	Налагодження емоційного контакту між педагогами, батьками, дітьми	Спільні дозвілля, свята, участь батьків і дітей у виставках
Пізнавальні	Ознайомлення батьків з віковими та психологічними особливостями дітей дошкільного віку; формування у них практичних навичок виховання дітей	Семінари-практикуми, педагогічний брифінг, педагогічна вітальня, консультації в нетрадиційній формі, усні педагогічні журнали, ігри з педагогічним змістом, педагогічна бібліотека
Наочно-інформаційні: <ul style="list-style-type: none"> • інформаційно-ознайомлювальні; • інформаційно-просвітницькі 	Ознайомлення батьків із роботою дошкільного закладу, особливостями дітей; формування у них знань про виховання і розвиток дітей	Інформаційні проспекти для батьків, організація днів «відкритих дверей», відкритих переглядів занять та інших видів діяльності дітей, виступ стіннівок, організація міні-бібліотек

ІНДИВІДУАЛЬНІ ФОРМИ ВЗАЄМОДІЇ:

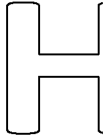
- Вступне анкетування
- Візити батьків з дитиною до ДНЗ
- Співбесіди
- Консультації
- Відвідування вихователем своїх вихованців удома

Відвідування родини дитини багато дає для її вивчення, встановлення контакту з дитиною, її батьками, з'ясування умов виховання, якщо не перетворюється на формальний захід.



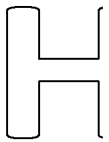
- Телефонний зв'язок, запрошення батьків до ДНЗ
- Відкриті покази
- Створення колекцій творчих завдань для співпраці з дитиною,
- Слайди презентації тощо.

НАОЧНО-ПИСЬМОВІ ФОРМИ ВЗАЄМОДІЇ:



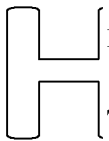
- батьківські куточки;

Розміщуються в роздягальній, включають рубрики «Поради батькам», «Для тат і мам» та ін.



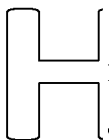
- тематичні стенди;
- ширми-пересувки;
- дошки оголошень;
- інформаційні листи;
- тематичні виставки.

Дозволяють знайомити з актуальними питаннями життя, практики



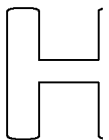
виховання дітей, пропагувати кращий досвід родин, презентувати кращі зразки демонстраційного матеріалу тощо; наприклад «Виставка дитячих і батьківських виробів на новорічну тематику» тощо

- теки-пересувки;



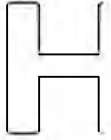
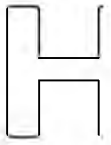
Поєднуються зусилля і вихователів, і батьків; це збірка яскравого інформаційного матеріалу для дітей конкретної вікової групи; результативним є залучення батьків-фахівців: батьки-лікарі, вихователі, мистецтвознавці, вчителі, пожежники, поліцейські, та інші

- пам'ятки для батьків;
- запрошення для батьків на зустрічі, збори.

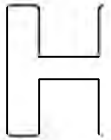


Виготовляти у формі буклетів-запрошень, а також впроваджувати у практику СМС-розсилання, розсилання на електрону пошту тощо.

НУБІП України

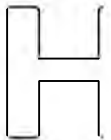
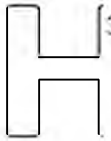


- виставка малюнків батьків і дітей;
 - 1.«Найкраща країна – моя Батьківщина».
 - 2.«Новорічні дива».
 - 3.»Моя мама- майстриня»



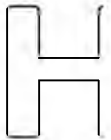
- скринька довіри;

Враховується зайнятість батьків. Будь-який член родини має можливість у короткій записці висловити сумніви з приводу методів виховання своєї дитини, звернутися по допомогу до конкретного фахівця й т.п.



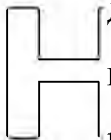
- інтернет-спілкування;

ГРУПОВІ ФОРМИ ВЗАЄМОДІЇ:



- групові консультації.

Зазвичай вони є завжди планові і потребують ретельної підготовки педагога; на групові консультації можна запрошувати батьків різних груп, що мають однакові проблеми або, навпаки, успіхи у вихованні (примхливі діти; діти з яскраво вираженими здібностями до малювання, музики). Цілями консультації є засвоєння батьками певних знань, умінь; допомога їм у розв'язанні проблемних питань.



Орієнтована тематика:

1. Культура взаємин батьків і педагогів.
2. Спільна робота дошкільного закладу і сім'ї у підготовці дітей до школи.
3. Організація ігрової діяльності в другій половині дня.

Прийоми, що використовуються для подолання порушень емоційної сфери дітей.

Мімічні та пантомімічні ігри та вправи.

Метою даних прийомів є виразне зображення окремих емоційних станів, пов'язаних з переживанням тілесного та психологічного задоволення та невдоволення. Усвідомлення дітьми простору власного тіла для вироблення вміння керувати ним.

Вправи на кшталт мімічної гімнастики, етюдів на вираз різних емоцій.

Ігри на вираження окремих характеристик характеру.

Метою даних прийомів є виразне зображення почуттів, породжених соціальним середовищем (доброта, жадібність, чесність), їх моральна оцінка. Навчання дітей навичкам самоконтролю, перекладу агресивних реакцій у соціально прийнятні форми за допомогою ігрових прийомів.

Такі вправи, як «Подумай і зобрази», «Як вчинити», «Малюємо емоції», «Як покращити настрій» Ігри, що мають психотерапевтичну спрямованість.

Тут метою є корекція настрою та окремих рис характеру, розвиток вміння відчувати чужий настрій та емоційно відгукуватися нею. Такі вправи, як «Компліменти», «Дзеркало», малювання на теми: «Моє обличчя», «Мої сни», «Я боюсь...», «Коли я злий...».

Психом'язове тренування

Метою є зняття психоемоційної напруги, навчання дітей навичкам довольного розслаблення, саморегуляції. Вміння розслаблятися допомагає одним дітям зняти напругу, іншим – сконцентрувати увагу. Сюди належить і

психодинамічна медитація, що з рухами, перевтіленнями, з розвитком різного роду чутливості та отриманням позитивного рухового досвіду.

Найбільш ефективно виконання цієї групи прийомів умов сенсорної кімнати з використанням відповідного обладнання та музичний супровід.

Формування адаптивних форм поведінки.

Метою є розвиток навичок спільної діяльності, закріплення конструктивних способів вирішення конфліктних ситуацій.

Робота ведеться безпосередньо під час групових занять у ході взаємодії учнів.

Формування емоційної лексики.

Метою даного виду роботи є збагачення специфічного словника. У спілкуванні людина використовує як знаряддя мовну комунікаційну лексику, яка є критерієм визначення Можливості мислення та інтелекту особистості.

Емоційна лексика висловлює почуття, настрої, переживання людини, для неї характерна неоднозначність у розумінні місця та ролі емоційного компонента в значенні слова, що визначає різноманіття даної класифікації лексики.

Традиційно до сфери емоційної лексики прийнято відносити:

слова, які називають почуття, що переживаються самим мовцем чи іншою особою;

слова, у яких емоційне ставлення до співрозмовника, виражається граматично;

слова оцінки, що кваліфікують річ, предмет, явище з позитивною чи негативного боку всім своїм складом. Зазвичай оціночні значення представлені в мові двома основними типами: загальнооцінним та приватнооцінним.

До неї входять лексичні значення, що дають оцінку з певної точки зору: сенсорно-смакові оцінки (приємні, несмачні), інтелектуальні (цікавий, нудний); емоційні (радісний, сумний); естетичні (прекрасний, потворний); етичні аморальний, добрий, злий).

Складання описових оповідань з картинки або серії картин з проблемним сюжетом.

Метою є навчання вмінню складно та послідовно відображати у мові події, звертаючи увагу на барвистість та точність висловлювань, поступово розширюючи діапазон вживання емоційної лексики. Учи під час описового оповідання висловлюють своє ставлення до героям, до тих чи інших ситуацій.

Вони висловлюють, пояснюють, доводять свою думку. При цьому вони активно використовують емоційну лексику, що складається зі слів, за допомогою якої можливо кваліфікувати речі, предмети, явища з позитивного або негативного боку.

Залучення дітей до літератури, народної культури (фольклор).

Метою є збагачення чуттєвого та емоційного досвіду дітей, розвиток патріотичних якостей особистості. Читання та обговорення оповідань, віршів дитячих авторів, народних казок, прислів'їв, приказок, метафор. Так, у прислів'ях та приказках влучно оцінюються різні життєві позиції, висміюються недоліки, вихваляються позитивні риси людей.

Програвання ситуацій, театралізована діяльність.

Метою є навчання дітей способам регулювання своїх емоційних проявів і почуттів, навчати дітей навичкам партнерства в грі, зняття психоемоційної затисненості. Граючи роль, дитина може не тільки представляти, а й емоційно переживати вчинки свого персонажа. Це впливає на розвиток сфери почуттів. Естетичні переживання допомагають дитині випробувати захоплення тими проявами життя, які він раніше не помічав, і передати їх за допомогою рухів, жестів, міміки та інших засобів виразності. У процесі роботи над виразністю реплік персонажів, власних висловлювань активізується словник дитини, удосконалюється звукова культура мови. Виконувана роль, особливо діалог з іншим персонажем, ставить дитину перед необхідністю ясно, чітко, зрозуміло говорити.

Аналіз та порівняння

Для оцінки відмінностей у показниках ставлення батьків до дітей, емоційної саморегуляції, зв'язку з батьками, тривожності та конфліктності в

сім'ї у дошкільнят та молодших школярів до та після занять за методикою «Готова школа», було проведено порівняльний аналіз за U-критерієм Манна-Уїтні та критерієм знакових рангів Вілкоксона.

У результаті порівняльного аналізу показників дошкільнят та молодших школярів було виявлено достовірні відмінності лише за критерієм прийняття – відкидання матерію (таблиця 3.18).

Порівняльний аналіз показників дошкільнят та молодших школярів за критерієм Манна-Уїтні

Показники	Середній ранг		U _{емп}	p
	Дошкільнята	Школярі		
Прийняття дитини до занять	18,83	10,86	53,5	0,018
Прийняття дитини після занять	18,48	11,50	60,5	0,040

Примітка: наведені достовірні відмінності при $p \leq 0,05$

У дошкільнят значення цього показника достовірно вище, ніж у школярів і до, і після занять. Що пояснюється віковими особливостями, Л. С. Випотський писав: «дитина при переході від дошкільного до шкільного віку дуже різко змінюється і стає важкою у виховному відношенні ... вона стає не такою зрозумілою у всіх проявах, якою була до цього» [17, с. 197]. Батькам буває складно прийняти самостійність, незалежність дитини, яка утверджується в новому соціальному статусі. Вимоги до дитини зростають з боку батьків та соціуму, очікування від дитини не відповідають звичній дійсності та ставлення батька до дитини змінюється.

Оскільки не знайдено інших достовірних відмінностей між двома групами дітей, подальший порівняльний аналіз до та після занять проведено на об'єднаній групі дошкільнят та молодших школярів.

При порівняльному аналізі всіх показників дослідження до і після занять з психологічної консультації достовірні відмінності виявлені лише щодо батьків до дітей за критерієм «прийняття – відкидання» (таблиця 3.19).

Таблиця 3.19

Порівняльний аналіз показників до та після занять за критерієм знаків рангів Вількоксона у дошкільнят та молодших школярів

Показники	Середнє значення		T _{емп}	p
	До занять	Після занять		
Відношення до дитини (прийняття-відкидання)	32,45	34,16	349,5	0,004

Примітка: наведені достовірні відмінності при $p \leq 0,05$

Прийняття батьками дітей достовірно поліпшилося у процесі ігор та спільного спілкування у межах табору (середнє значення до=32,45, після=34,16)

Таким чином, частково підтвердилася наша гіпотеза про те, що існують відмінності в ступені емоційної саморегуляції дітей та дитячо-батьківських відносин до і після занять з психологічної допомоги. Для нашої вибірки в рамках семи днів занять методика «Татова школа» виявилася ефективною в частині емоційної сторони дитячо-батьківських відносин. Батьки в процесі спільних ігор стали краще ставитися до своїх дітей, бачити їх сильні та слабкі сторони та приймати особистісні особливості своїх дітей.

Висновки до розділу 3

Після проведеного описового, кореляційного та порівняльного аналізу, ми дійшли наступних висновків:

Відхилення у стилях виховання, виявлені у більшості батьків пов'язані з емоційним ставленням до дітей:

Батьки та дошкільнята ($r=-0,379$; $p \leq 0,05$), та молодших школярів ($r=-0,605$; $p \leq 0,05$) з порушеною дитячо-батьківською взаємодією схильні до меншого прийняття своїх дітей, оскільки їм складно позитивно ставитися до дитини, коли він виявляє ті неприпустимі батьківські якості, які копіює з неї.

У дошкільнят прийняття батьками достовірно вище, ніж у молодших школярів і до ($T_{емп}=53,50$; $p \leq 0,05$), і після занять ($T_{емп}=18,48$; $p \leq 0,05$), що пояснюється

зміною ситуації соціального розвитку школяра, підвищених вимог щодо нього та появи небажаної поведінки.

Показники відхилень у стилях виховання незалежно від віку дитини пов'язані з емоційною саморегуляцією у дітей: при наявних порушеннях дитячо-батьківської взаємодії у сім'ї схильні частіше вдаватися до конструктивних стратегій поведінки (дошкільники $r=0,487$; $p\leq 0,05$), і рідше до неконструктивних (молодші школярі $r=-0,639$; $p\leq 0,05$), очевидно компенсуючи нестачу уваги батька, його передбачуваності можливістю спиратися тільки на себе.

Були виявлені такі показники відхилень у стилях виховання та емоційним зв'язком з батьками, та конфліктністю в сім'ї.

Дошкільнята відчують велику любов до батька, коли йому багато дозволено і не загрожує покарання ($r=0,489$; $p\leq 0,05$).

3.2. Молодші дошкільнята відчують менший емоційний зв'язок з батьком, яка транслює порушення у дитячо-батьківській взаємодії ($r=-0,727$; $p\leq 0,05$), такі діти на «Малюнку сім'ї» для безпеки «відгороджуються» від батька іншими родичами.

Емоційний зв'язок з батьком слабшає з віком дитини ($r=-0,625$; $p\leq 0,05$) що відповідає уявленням про віковий розвиток дитини.

Конфліктність у сім'ї тим менше, чим менше мами застосовує до дошкільника та школяра заборони та покарання ($r=-0,817$; $p\leq 0,01$).

Частково підтвердилася гіпотеза у тому, що є відмінність у ступеня досліджуваних показників емоційної сторони дитячо-батьківських і емоційної саморегуляції дітей до і після занять за методикою «Татова школа». Це достовірно виявлено у частині прийняття – відкидання батьком дитини (Темп=349,5; $p\leq 0,05$). Цей результат підтверджує ефективність методики для емоційної боку дитячо-батьківських відносин.

Проведене психодіагностичне дослідження вказує на наявність проблемного, спотвореного становлення образу «Я» у молодших школярів із неповних сімей та сімей внаслідок незапланованої вагітності, що є фактором

уповільнення темпу формування особистості та успішності соціалізації. І тому пошук шляхів вирішення даної проблеми, що і є найважливішим завданням нашого дослідження, особливо актуальний у виховному та психокорекційному аспектах, особливо у світлі майбутньої інтеграції осіб до освітнього середовища закладу освіти.

Н Індивідуальні форми взаємодії:

- вступне анкетування;
- візити батьків з дитиною за психологічною допомогою;
- співбесіди;
- консультації;
- відвідування вихователем своїх вихованців удома;
- телефонний зв'язок, запрошення батьків до кабінету психолога;
- відкриті покази;
- створення колекцій творчих завдань для співпраці з дитиною;
- слайди презентації тощо.

Н Групові форми взаємодії:

- групові консультації.

НУБІП України

НУБІП України

НУБІП України

ВИСНОВКИ

НУБІП України

Цю роботу була присвячена вивченню того, як змінюються показники емоційної саморегуляції дошкільнят та молодших школярів, а також емоційної сторони дитячо-батьківських відносин у процесі занять за методикою «Татова школа». Інтерес представляв саме емоційний компонент дитячо-батьківських відносин, тому що в віці дітей, що розглядається, велику роль у самовизначенні дитини, соціалізації і в цілому в психофізичному розвитку грає саме батьківське ставлення до дитини.

НУБІП України

Дитячо-батьківські відносини у свою чергу роблять істотний внесок у формування емоційної саморегуляції дітей: умінні розпізнавати емоції, висловлювати і контролювати їх. Що сприяє ефективній взаємодії з однолітками, значущими дорослими, і навіть здоровому психічному розвитку дитини.

НУБІП України

У житті кожної людини сім'я посідає особливе місце. У сім'ї росте дитина і з перших років свого життя, вона засвоює норми сім'ї, норми людських відносин, вбираючи з сім'ї добро і зло. Ставши дорослими, діти повторюють у своїй сім'ї все те, що було у сім'ї їхніх батьків. В родині регулюються відносини дитини до навколишнього, у сім'ї він отримує досвід моральності, моральних норм поведінки.

НУБІП України

Проблеми сім'ї стосуються кожної людини, оскільки саме сімейна життєдіяльність забезпечує появу та розвиток майбутнього покоління.

НУБІП України

Тому вивчення різних аспектів сімейної життєдіяльності, зв'язків та відносин між її членами завжди привертала увагу наукових кіл, особливо уважно - у період кардинальної зміни всіх елементів сімейного життєстрою. Проблеми сім'ї є комплексними, вони пов'язані безліччю найтісніших зв'язків із проблемами низки інших соціальних інститутів, суспільства загалом.

НУБІП України

Теорія прихильності, розроблена Джоном Боулбі, стверджує, що ранні взаємини дитини з батьками мають критичне значення для формування її психічного здоров'я і здатності до емоційної регуляції. Вона припускає, що

НУБІП України

якість батьківського піклування та прихильності дитини до батьків формують її основні внутрішні уявлення про себе, інших та світ загалом. У разі несприятливого батьківського ставлення, коли прив'язаність дитини до батьків не формується або формується неадекватно, у дитини можуть виникнути проблеми з емоційною регуляцією, а також соціальною та психологічною адаптацією.

Теорія сімейних ролей відноситься до сімейних систем і свідчить, що кожен член сім'ї виконує певну роль і функцію, яка впливає на формування характеру дитини. Наприклад, якщо один із батьків займається більшою частиною сімейних справ, а інший майже не бере участі в житті сім'ї, це може призвести до формування в дитини рис характеру, пов'язаних із перфекціонізмом або залежністю. Також теорія сімейних ролей наголошує на важливості балансу між автономністю та зв'язністю, адекватністю задоволення потреб і занепокоєнням щодо інших членів сім'ї.

Теорія сімейної адаптації стверджує, що якість батьківського ставлення залежить від того, наскільки добре сім'я здатна адаптуватися до змін у своєму житті.

Тема сім'ї, сімейного виховання належить до гуманітарної галузі знання та є однією з найбільш досліджуваних з другої половини ХХ ст. Саме в цей період інтенсивно розробляються концептуальні підходи в його теоретичному осмисленні та пошуку шляхів оптимізації. Однак концептуального оформлення єдиної теорії сімейного виховання ще не відбулося.

Новітні підходи та домінуючі ідеї всеобучу батьків у системі української школи полягають в наступному: основною ланкою виховання дитини є не школа, а родина, а тому батьків необхідно навчати комплексу педагогічних знань; виховання дитини має спрямовуватись на її адаптацію у соціальному середовищі, формування світогляду, поведінки, навичок повсякденної діяльності і відносин з оточуючим середовищем; процес сімейного виховання – це інтегрований процес взаємодії і впливу всіх соціально-економічних,

духовних, біогенетичних факторів, що є основними умовами розвитку особистості.

Люди, які створюють сім'ю, прагнуть задовольнити комплекс потреб: у любові, дітях, у переживанні загальних радощів, розумінні, спілкуванні. Проте становлення сім'ї – це не тільки реалізація ідеальних уявлень про шлюб, які склалися в майбутнього подружжя. Це реальне життя двох, а потім і більше людей, з усіма труднощами і різноманіттям, безперервними переговорами, угодами, компромісами, конфліктами, які є в кожній родині.

З давніх-давен українці розглядали сім'ю і рід як святиню, а виховання у ній – як святий обов'язок батьків. Сімейні цінності є цінностями-нормами, які виступають як ідеальна основа орієнтації, ідеальні критерії, на основі яких оцінюється дійсність і відбувається вибір вчинку, дії.

Серед усіх факторів, що впливають на формування сімейних цінностей, можна виокремити три групи:

- загальносвітові тенденції розвитку сім'ї;
- фактори, характерні для України в умовах ринкових реформ;
- фактори, специфічні для різних груп молодого покоління.

Через спільну ігрову діяльність з батьком дошкільник навчається партнерству, самоконтролю, усвідомленню того, що відбувається, вмінню діяти за правилами. Батькам молодших школярів гра дозволяє закласти основи формування основних компонентів навчальної діяльності, прищепити дитині нові навички та вміння.

Безпека навчального середовища та прийняття дитини значущими дорослими виступає умовою формування позитивної самооцінки у дитини дошкільного віку. Батьки виступають для дитини такими, які формують у дитини коло пізнавальних інтересів, а школа формує уявлення про соціально прийнятні форми їх реалізації. Взаємодія батьків і вчителя допомагає дитині формування позитивне до себе ставлення та визначати адекватний рівень домагань, як основу формування адекватної самооцінки.

Створення колекційної програми з формування позитивної самооцінки

буде корисним заходом для дітей. Ця програма може бути проведена для дітей разом із батьками та за участю вихователя

«Татова школа» є такою методикою, ігри якої задовольняють потреби сім'ї

у русі, у тактильному та емоційному спілкуванні один з одним, зміцненню внутрішньо-сімейних відносин, сприяють соціальній адаптації та підвищенню

впевненості у собі, розвитку емоційно-вольової сфери та зміцнення загального здоров'я. За результатами проведеного емпіричного дослідження встановлено:

за наявності відхилень у стилях виховання, батьки частіше демонструють неприйняття особливостей дитини. У їхніх висловлюваннях простежується

холодність, роздратування, бажання змінити риси дитини, інтереси тощо, або наводяться конкретні відомості чи факти без вираженого ставлення до них;

порушення дитячо-батьківської взаємодії призводить до того, що діти частіше обирають більш зрілі стратегії емоційної саморегуляції (конструктивні замість

неконструктивних та поведінкові замість емоційних), оскільки при недостатній увазі та задоволенні потреб з боку батька, дитина змушена стати більш

самостійною та самодостатньою;

негармонійний стиль виховання в сім'ї призводить до зниження у дитини емоційної близькості з батьком та підвищення тривожності та конфліктності у

відносинах.

Висунута гіпотеза про те, що існують відмінності в ступені емоційної саморегуляції у дітей та дитячо-батьківських відносинах у батьків з дітьми до

та після занять частково підтвердилася. Було виявлено, що емоційне ставлення батьків до дітей (показники за шкалою «прийняття-відкидання») після

проведення занять достовірно вищі, ніж раніше.

Теоретична значимість роботи полягає в тому, що методика «Татова школа» з останніх досліджень її як методу корекції дитячо-батьківських

відносин та нейропсихологічної роботи з дітьми з ОВЗ оновлювалася та вдосконалювалася. За останні 6 років під впливом природних факторів розвитку відбулося збагачення концептуального змісту методики та розширення її

смыслового обсягу. Однак досі не проводилися дослідження того, як змінюється

емоційне ставлення батьків до дітей у процесі занять, що відбувається зі
сприйняттям дитиною сімейних взаємин. Практична значимість роботи полягає
в тому, що результати даного дослідження можуть бути застосовані для

підготовки психологів для адаптації методики у роботі дитячих та сімейних
психологів, а також педагогів у дитячих розвиваючих та корекційних центрах по
роботі з дітьми.

Тому це дослідження бачиться нам перспективним. Для виявлення
динаміки у процесі занять необхідна перевірка отриманих даних більшої
вибірці, інші методики на додаток до використаних. Ефективним бачиться
формування експеримент та лонгітюдне дослідження.

НУБІП УКРАЇНИ

НУБІП УКРАЇНИ

НУБІП УКРАЇНИ

НУБІП УКРАЇНИ

НУБІП УКРАЇНИ

СПИСОК ВИКОРИСТАНИХ ДЖЕРЕЛ

1. Абрамович С. Д. Мовленнєва комунікація: підруч. [для студ. вищ. навч. закл.] / С. Д. Абрамович, М. Ю. Чікарьова. К.: Центр навчальної літератури, 2004. 472 с.

2. Алексеєнко Т. Ф. Концептуалізація соціально-педагогічних основ сучасного сімейного виховання: автореф. дис. на здобуття наук. ступ. доктора пед. наук: спец. 13.00.05 – соціальна педагогіка, 13.00.07 – теорія і методика виховання / Т. Ф. Алексеєнко. Київ, 2017. 48 с.

3. Амджадін Л. Трансформаційні зміни інституту сім'ї та шлюбних відносин в українському суспільстві: гендерний аналіз / Л. Амджадін. Соціологія: теорія, методи, маркетинг, 2007, № 3. С. 7-14.

4. Александрова А. Професійно-комунікативна компетентність: тексти лекцій: навч. посіб. Харків: ХНАМГ, 2008. 144с.

5. Бабарикіна І. В. Психологічні особливості корекційної роботи зі шкільними страхами. Вісник Харківського національного університету імені В. Н. Каразіна. Серія: Психологія. Харків, 2011. Вип. 45. № 937. С. 18-20

6. Бабенко О. О. Теоретичний аналіз вивчення страху як психологічної проблеми у формуванні самооцінки підлітків. Науковий вісник Херсонського державного університету. Серія: Психологічні науки. Херсон, 2016. Вип. 2(2). С. 12-15

7. Баженова І. М. Педагогічний пошук: книга для вчителя. Київ: Радянська школа, 1988. 496 с.

8. Балахтар В.В. Соціально-психологічний тренінг і маніпуляція. / В.В. Балахтар. – Вінниця: Черемош, 2015. 432 с.

9. Белобрикіна О.А. Вплив соціального оточення на розвиток самооцінки, журнал «Питання психології», № 4 2001. № 4. С.77

10. Бількевич Н. А. Організація практичної роботи студентів медичного університету із застосуванням інтер-активних методів навчання та урахуванням психотипу студента (рукопис): магістерська робота на здобуття звання магістра медсестринства / Н. А. Бількевич. Тернопіль, 2010. 90 с.

11. Бігун Н.І. Психологічні умови особистісного розвитку підлітків з депресивними розладами. Монографія. Кам'янець-Подільський: ПП Медобори 2006, 2011. 160 с.

12. Бібік Н. М. Компетентнісний підхід у сучасній освіті: світовий досвід та українські перспективи. Київ: КІС, 2004. 86 с.

13. Богдан Є. І. Особливості корекції страху у дітей молодшого шкільного віку. Молодий вчений. Київ, 2020. № 9. С. 63-66

14. Василега О. Ю. Теоретико-методологічні аспекти вивчення проблеми страху в психології. Молодий вчений. Київ, 2015. № 7(2). С. 100-103

15. Використання проєктивних методів як живого способу дослідження психічних явищ при застосванні психологічних категорій студентами-медиками / І. Д. Спірина, С. Ф. Леонов, О. В. Шевякова [та ін.]

Матеріали Всеукр. навч.-наук. конф. з міжнар. участю (Тернопіль, 15–16 травня 2014 р.). С. 373–376

16. Винославська О. В.: Психологія: навч. посіб. Київ: Інкос, 2005. 417 с.

17. Вітенко І. С. Соціально-психологічний тренінг: цикл вправ для підготовки лікарів-медичних психологів : навч.-метод. посіб. / І. С. Вітенко, А. С. Борисюк, Т. І. Вітенко ; за ред. проф. І. С. Вітенка. Чернівці: Книги-XXI, 2008. 124 с.

18. Вітик Н. Р. Основні психологічні підходи до визначення категорії «комунікативні здібності особистості». Вісник прикарпатського університету: Всеукр. навч.-наук. конф. з міжнар. участю (Тернопіль, 15–16 травня 2014 р.). С. 373–376.

19. Гузенко В. А. Особливості переживання соціального страху особами з різними рівнями мотивації досягнень у юнацькому віці: автореф. дис. на здобуття наук. ступеня канд. психол. наук : спец. 19.00.07 «Педагогічна та вікова психологія». Одеса, 2009. 21 с

20. Дефектологічний словник: навчальний посібник / За ред.: В. І. Бондаря, В. М. Синьова. К.: «МП Деся», 2011. 528 с

21. Єзова Є. А. Комунікативна компетенція. Наукові та технічні бібліотеки. 2008. № 4. С. 14 -18.

22. Жуков В. І., Скуратівський В. А. Соціальне партнерство в Україні навч. посіб. Київ: НАДУ, 2000. 200с.

23. Іванова С. Мовленнєве спілкування на заняттях / С. Іванова . Дошкільнє виховання. 2003. № 2. С. 14-15.

24. Ілларіонова І. В. Дослідження проявів тривожності у дітей дошкільного віку в аспекті дитячо-батьківських відносин [Текст]. Вісник ДПУ ім. І. Я. Яковлева. 2011. №3. Ч 2. С. 100-107.

25. Кротенко Н. С., Сторчак Н. В. Педагогічні поради для батьків у вихованні почуття відповідальності у дитини. Актуальні проблеми природничих і гуманітарних наук у дослідженнях молодих учених «Родзинка – 2021» / XXII Всеукраїнська наукова конференція молодих учених. Черкаси : ЧНУ ім. Б. Хмельницького, 2021. С.7. 488-489

26. Квас О. В. Дитиноцентризм у науках про виховання: історичний аспект. Монографія, Дрогобич 2011, 302 с.

27. Каган В. Є. Психогенні форми шкільної дезадаптації. Питання психології. 2014. №4. С. 89-95.

28. Кайдалова Л. Г. Психологія спілкування : навчальний посібник / Л. Г. Кайдалова, Л. В. Пляка. Х. : НФаУ, 2011. 132 с.

29. Каплуновська О. Як правильно для дитини. Дошкільнє виховання. 2016. № 7. С. 5-6.

30. Козліковська Н. Я. Комунікативна компетентність як чинник розвитку особистості в період ранньої юності / Н. Я. Козліковська. URL : <http://ap.uu.edu.ua/article/258>

31. Корніяка О. М. Розвиток комунікативної компетентності особистості в сучасному соціокомунікативному просторі / О. М. Корніяка. Матеріали II Всеукраїнського психологічного конгресу, присвяченого 110 річчю від дня народження Г. С. Костюка (19 – 20 квітня 2010 року). К. : ДП «Інформаційно-аналітичне агентство», 2010. Т. I. С. 140-145.

32. Короленко А. В., Гордієвська А. Н. Людський потенціал дитячого населення: розуміння і оцінка. Соціальний простір. 2018. № 5. URL: <http://socialarea-journal.ru/article/28003>

33. Кремень В. Г., Вища освіта в соціокультурних змінах сучасності, «Вища освіта України». 2007, No 3, С. 9 –13

34. Кроки до компетентності та інтеграції в суспільство: науково-методичний збірник / [ред. кол. Н. Софій, І. Єрмаков та ін.]. К.: Контекст, 2000. 336 с.

35. Конотопова А. Ю. Профілактична робота з батьками молодших школярів з попередження проявів девіантної поведінки. Актуальні проблеми природничих і гуманітарних наук у дослідженнях молодих учених «Водзинка – 2021» / XXII Всеукраїнська наукова конференція молодих учених. Черкаси: ЧНУ ім. Б. Хмельницького, 2021. С. 486-487

36. Крупник Г. А. Наукові підходи до аналізу проблеми сиблінгової взаємодії. Науковий вісник Херсонського державного університету. 2019. Випуск 1. С. 234-238.

37. Ландрет Л. Правильне виховання характеру дітей / Ландрет Л., пер. з англ. Степанова В., ВБФ «Східноєвропейська гуманітарна місія», 2014. 224 с.

38. Модерні процеси та трансформація цінностей (Матеріали засідання круглого столу «Ціннісні аспекти модернізаційних процесів сучасного соціуму») URL: <https://www.hse.ru/data/2013/12/16/1338412111/%D0%A1%D0%BE%D1%86% pdf9>.

39. Молодь України – 2017: Результати соціологічного дослідження Тернопіль: ТОВ «Терно-граф». 2017 р. 126 с

40. Піроженко Т. О. Психолого-педагогічне просвітництво дітей раннього та дошкільного віку. Наукова доповідь загальним зборам НАПН України 19 листопада 2021 р. Вісник НАПН України, 2021. No 3. URL: <https://visnyk.naps.gov.ua/index.php/journal/article/view/224>

41. Петровський А.У., Ярошевський М.Р. «Психологія : Підручник для студентів вищих педагогічних навчальних закладів». 2-ге вид., стереотип. К.

«Академія»; Вища школа, 2001. 225 с.

42. Потапчук, Т., Чупахіна, С., Кирста, Н., Кравець, Н. Взаємодія фахівців здо з сім'єю дитини з порушенням мовлення: теоретичні аспекти. Acta Paedagogica Volyniensis, 2022,1, 183-190, doi: <https://doi.org/10.32782/apv/2022.1.1.29>

43. Петрочко Ж. В. Дитина у складних життєвих обставинах: соціально-педагогічне забезпечення прав: монографія / Жанна Василівна Петрочко. Рівне: видавець О. Зень, 2010. 368 с.

44. Посвістак О. А. Теоретико-історичні основи психології сім'ї. Хмельницький : ХНУ, 2017. 402 с.

45. Професіоналізм педагога: теоретичні й методичні аспекти. Слов'янськ, 2017. Вип. 5. Ч. 2. С. 81 – 91.

46. Разваріна І. Н., Гордієвська А. Н. Фактори формування вольових навичок дітей в міській та сільській місцевості. Соціально-економічні та демографічні аспекти реалізації національних проектів в регіоні. зб. стат. в 2 т. Т. 2. Інститут економіки, 2019. С. 405-412. URL: <http://hdl.handle.net/10995/78789>

47. Семенюк О. А. Основи теорії мовної комунікації : навч. посіб. Київ : ВЦ «Академія», 2010. 240 с.

48. Сіляєва Є. С. Психологія сімейних відносин з основами сімейного консультування / Є. Сіляєва. М.: Видавничий центр «Академія», 2002. 267 с.

49. Сміт Р. Бути людиною: історичне знання та створення людської природи/пров. з англ. І. Мюрберг. К.: Просвіта, 2014. Стрельник О. Турбота як робота: магеринство у фокусі соціології. Монографія. Київ: Критика. 2017. 288 с.

50. Федоренко О.І. Види комунікативних вмінь та їх роль у професійній діяльності працівників правоохоронних органів / О.І. Федоренко. Вісник Національної академії Державної прикордонної служби України. 2012. №1.7 С.

15.
51. Федоришин Г. М. Психологічні проблеми сімейного виховання. Навчальний посібник. Івано-Франківськ : Місто НВ, 2013. 224 с.

52. Філософські і психологічні науки: зб. наук праць, Івано-Франківськ: Плай, 2002. Вип. 3. С. 158–167.

53. Формування сімейних цінностей у дітей шкільного віку в сучасних соціокультурних умовах: монографія / Гончар Л. В., Кравченко Т. В., Мачуська І. М., Павицька К. М., Хижняк А. В.. Харків: «Друкарня Мадрид», 2016. 176 с.

54. Чухрій І. В. Чинники соціально-психологічної адаптації матерів, які виховують дитину інваліда. Актуальні проблеми навчання та виховання людей з особливими потребами. 2012. № 9. С. 171–181.

55. Abma J., Martines G. Voluntary childlessness among American men and women in the late 1980s // *Social biology*, 1991. P.79-93.

56. Gillespie R. Childfree and feminine: understanding the gender identity of voluntarily childless women. *Gender and Society*, №17(1), 2003. P. 122-136.

57. Kneale D., Joshi H. Postponement and childlessness: evidence from two British cohorts. *Demographic Research*. 2008. P.1935-1964.

58. Morell C. Saying no: women's experiences with reproductive refusal, feminism and psychology / C. Morell. №10(3), 2000. P.313-322.

59. Radl S., *Mother's Day is Over*, London; Abelard-Schumann Ltd, 1974, p. 254]

60. Dunn J., Plomin R. *Separate lives: why siblings are so different*. Basic Books, 1990

61. Werner E.E. Risk, resilience, and recovery: Perspectives from the Kauai Longitudinal Study // *Development and Psychopathology*. 1993. Vol. 5. P. 503–515.

ДОДАТКИ

ДОДАТОК А

«АНАЛІЗ СІМЕЙНИХ ВЗАЄМОВІДНОСИН» (АСВ), Е. Г.

ЕЙДЕМІЛЕР, В. В. ЮСТИКІС

НУВБІП України

Опитувальник включає 130 тверджень щодо виховання дітей.

У нього закладено 20 шкал. Перші 11 шкал відбивають основні стилі сімейного виховання; 12, 13, 17 і 18 шкали дозволяють отримати уявлення про структурно-рольовий аспект життєдіяльності сім'ї, 14 і 15 шкали демонструють особливості функціонування системи взаємних впливів, 16, 19 і 20 шкали - роботу механізмів сімейної інтеграції. Нижче наведено опис шкал у порядку, в якому вони розташовані в опитувальнику.

Порушення процесу виховання у ній.

Рівень протекції у процесі виховання.

НУВБІП України

Гіперпротекція (шкала Г+). При гіперпротекції батьки приділяють дитині вкрай багато часу, зусиль і уваги, і його центральне справа їх життя.

Гіпопротекція (шкала Г-). Ситуація, коли дитина виявляється на периферії уваги батька, до нього «не доходять руки», батькові не до нього. Дитина часто випадає у нього з поля зору. За нього беруться лише іноді, коли трапляється щось серйозне.

НУВБІП України

Ступінь задоволення потреб дитини.

Потурання (шкала П+). Батьки прагнуть максимального і некритичного задоволення будь-яких потреб дитини. Батьки несвідомо проєктують на дітей свої раніше незадоволені потреби та шукають способи замісного задоволення їх за рахунок виховних дій.

Ігнорування потреб дитини (шкала П-). Недостатнє прагненням батька до задоволення потреб дитини. Найчастіше страждають у своїй духовні потреби, особливо потреба у емоційному контакті, спілкуванні з батьком.

НУВБІП України

Кількість та якість вимог до дитини у сім'ї.

Надмірність вимог-обов'язків (шкала В+). Вимоги до дитини в цьому випадку дуже великі, непомірні, не відповідають його можливостям і не тільки не

НУВБІП України

сприяють повноцінному розвитку її особистості, але, навпаки, є ризиком психотравматизації.

Недостатність вимог-обов'язків дитини (шкала В-). Дитина має мінімальну кількість обов'язків у сім'ї. Ця особливість виховання проявляється у висловлюваннях батьків про те, як важко залучити дитину до будь-якої справи вдома.

Надмірність вимог-заборон (шкала 3+). Дитині пред'являється величезна кількість вимог, що обмежують її свободу та самостійність. Типові висловлювання батьків відбивають їх страх перед будь-якими проявами самостійності дитини. Цей страх проявляється у різкому перебільшенні наслідків, яких може призвести хоча б незначне порушення заборон, і навіть у прагненні придушити самостійність думки дитини.

Недостатність вимог-заборон до дитини (шкала 3-). Навіть якщо й існують якісь заборони, дитина легко їх порушує, знаючи, що з неї ніхто не спитає. Вона сама визначає коло своїх друзів, час їжі, прогулянок, свої заняття, час повернення ввечері, питання куріння та вживання спиртних напоїв. Вона нізаче не звітує перед батьками. Батьки не хочуть чи не можуть встановити якісь рамки у поведінці дитини.

Суворість санкцій (покарань) порушення вимог дитиною.

Надмірність санкцій (шкала С+). Для цих батьків характерні прихильність до застосування суворих покарань, надмірне реагування навіть на незначні порушення поведінки.

Мінімальність санкцій (шкала С-). Ці батьки воліють обходитися або без покарань, або застосовують їх вкрай рідко. Вони сподіваються на заохочення, сумніваються у результативності будь-яких покарань.

Нестійкість стилю виховання.

НУБІП України

Тип виховання	Вираженість рис виховного процесу				
	Рівень протекції	Повнота задоволення потреб	Рівень пред'явлення вимог	Рівень заборон	Строгість санкцій
	П (Г+, Г-)	П	В	З	С
Потураюча гіперпротекція	+	+	-	-	±
Домінуюча гіперпротекція	+	±	±	+	±
Підвищена моральна відповідальність	+	-	+	±	±
Емоційне відкидання	-	-	±	±	±
Жорстке звернення	-	+	±	±	+
Гіпопротекція	-	-	-	-	±

Примітка:

означає надмірну вираженість відповідної риси виховання;

-Недостатню вираженість;

означає, що з даного типу виховання можливі як надмірність, і (II) недостатність чи вираженість.

Нестійкість іміджу виховання (шкала Н). Виховання з різкою зміною стилю прийомів, що є перехід від дуже строгого до ліберального і потім, навпаки, перехід від значної уваги до дитини до емоційного відкидання його. Батьки, як правило, визнають факт незначних коливань у вихованні дитини, проте недооцінюють розмах та частоту цих коливань.

Поєднання різних відхилень у вихованні.

Можливе безліч поєднань перерахованих стилів сімейного виховання.

Однак особливо важливе значення мають стійкі поєднання, що формують такі типи неправильного виховання.

Потураюча гіперпротекція (Г+, В+, Т-, З-, С-). Дитина знаходиться у центрі

уваги сім'ї, яка прагне максимального задоволення її потреб.

Домінуюча гіперпротекція (Г+, Вус, Тс, З+, Сс). Дитина також знаходиться в центрі уваги батьків, які віддають їй багато сил і часу, але

водночас позбавляють його самостійності, ставлячи численні обмеження та заборони.

Емоційне відкидання (Т-, В-, Тс, Зс, Сс) – поєднання зниженої протекції та ігнорування потреб дитини і нерідко проявляється у жорсткому поводженні з нею. У крайньому варіанті - це виховання на кшталт «Попелюшки».

Підвищена моральна відповідальність (П-, В-, Т+) – поєднання високих вимог до дитини і водночас зниження уваги щодо неї з боку батьків, меншою турботою про нього.

Гіпопротекція (гіпоопіка, бездоглядність (П~, В-, Тс, З-)). Дитина представлена сама. Батьки не цікавляться нею і не контролюють її.

Психологічні (особистісні) проблеми батьків, які вирішуються за рахунок дитини.

Розширення сфери батьківських почуттів (шкала РБП).

Переважає в підлітку дитячих якостей (шкала ПДЯ). У батьків спостерігається прагнення ігнорувати дорослішання дітей, стимулюють збереження таких дитячих якостей, як безпосередність, наївність, грайливість. Нерідко вони відкрито визнають, що малі діти взагалі їм подобаються більше, що з великими не так цікаво.

Виховна невпевненість батька (шкала ВН). Відбувається перерозподіл влади у сім'ї між батьками та дитиною на користь останнього. Типова комбінація в такій сім'ї — жвавий, впевнений у собі підліток (дитина), який сміливо ставить вимоги, і нерішучий, який звинувачує себе у всіх невдачах з ним батько.

Фобія втрати дитини (шкала ФВ). «Слабке місце» – підвищена невпевненість, страх помилитися, перебільшені уявлення про «крижкість» дитини, її болючість тощо.

Нерозвиненість батьківських почуттів (шкала НБП). Адекватне виховання дітей та підлітків можливе лише тоді, коли батьками рухають якісь досить сильні мотиви: почуття обов'язку, симпатія, любов до дитини, потреба «реалізувати себе» у дітях, «продовжити себе».

Проекція на дитину (підлітка) власних небажаних якостей (шкала ПНК). У дитині батько хіба що бачить риси характеру, які відчуває, але з визнає у собі. Боротьба з небажаною якістю в комусь іншому допомагає йому вірити, що в нього цієї якості немає. Батьки багато і охоче говорять про свою непримиренну і постійну боротьбу з негативними рисами та слабкостями дитини, про заходи та покарання, які вони у зв'язку з цим застосовують.

Винесення конфлікту між подружжям у сферу виховання (шкала ВК). Нерідко виховання перетворюється на «поле битви» конфліктуючих батьків. Тут вони отримують можливість найбільш відкрито висловлювати невдоволення один одним, керуючись «турботою про благо дитини». Характерний прояв ВК — невдоволення виховними методами іншого. При цьому легко виявляється, що кожного цікавить не стільки те, як виховувати дитину, скільки те, хто має рацію у виховних суперечках. Зрушення в установках батька по відношенню до дитини залежно від статі дитини:

Шкала переваги чоловічих якостей (шкала ПЧЯ).

Шкала переваги жіночих якостей (ПЖЯ).

Ставлення батька до дитини обумовлюється недійсними особливостями дитини, а такими рисами, які батько приписує її статі, тобто «взагалі чоловікам» чи «взагалі жінкам». Так, за наявності переваги жіночих якостей спостерігається несвідоме неприйняття дитини чоловічої статі.

Опитувальник для дітей у віці 3–10 років [66]

Шановний батьку! Пропонований вам опитувальник містить твердження про виховання дітей. Твердження пронумеровані. Такі ж номери є у «Бланку для відповідей».

Читайте по черзі твердження, якщо Ви загалом згодні з ними, то обведіть кружком номер затвердження у бланку відповідей. Якщо Ви, загалом, не згодні – закресліть цей номер у бланку відповідей. Якщо дуже важко вибрати, то поставте поруч із номером знак запитання. Намагайтеся, щоб таких відповідей було більше п'яти.

Обробка результатів.

На бланку реєстрації відповідей номери відповідей, що стосуються однієї шкали, розташовані в одному рядку (виняток становлять 6 шкал, підкреслених у реєстраційному бланку). Це дозволяє швидко підрахувати бали за кожною шкалою шляхом підсумовування позитивних відповідей. За кожну позитивну відповідь дається 1 бал. Праворуч у бланку реєстрації відповідей зазначено скорочену назву шкали та діагностичне значення. Якщо кількість балів певної шкали сягає чи перевищує діагностичне значення, то в обстежуваного батька присутній цей тип відхилення у вихованні.

Якщо назва шкал підкреслена, то до результату необхідно додати кількість балів за додатковою шкалою, яка знаходиться в нижній частині бланка і позначена тими самими літерами.

За наявності відхилень за кількома шкалами необхідно звернутися до таблиці 1 для встановлення типу неправильного сімейного виховання.

Бланк
 ПІП
 Прізвище та ім'я дитини
 Скільки (й) років?
 Бланк для відповідей

1	21	41	61	81
2	22	42	62	82
3	23	43	63	83
4	24	44	64	84
5	25	45	65	85
6	26	46	66	86
7	27	47	67	87
8	28	48	68	88
9	29	49	69	89
10	30	50	70	90
11	31	51	71	91
12	32	52	72	92
13	33	53	73	93
14	34	54	74	94
15	35	55	75	95
16	36	56	76	96
17	37	57	77	97
18	38	58	78	98
19	39	59	79	99
20	40	60	80	100
101	107	113	119	125

102	108	114	120	126
103	109	115	121	127
104	110	116	122	128
105	111	117	123	129
106	112	118	124	130

Бланк для відповідей (для психолога)

ДЗ(*)

1	21	41	61	81	Г+	7
2	22	42	62	82	Г-	8
3	23	43	63	83	В+	8
4	24	44	64	84	В-	4
5	25	45	65	85	Т+	4
6	26	46	66	86	Т-	4
7	27	47	67	87	З+	4
8	28	48	68	88	З-	3
9	29	49	69	89	С+	4
10	30	50	70	90	С-	4
11	31	51	71	91	Н	5
12	32	52	72	92	РБП	6
13	33	53	73	93	ПДЯ	4
14	34	54	74	94	ВН	5
15	35	55	75	95	ФВ	6
16	36	56	76	96	НБП	7
17	37	57	77	97	ПНЯ	4
18	38	58	78	98	ВК	4
19	39	59	79	99	ПЖЯ	4
20	40	60	80	100	ПЧЯ	4
101	107	113	119	125	Г+	
102	108	114	120	126	Г-	
103	109	115	121	127	П+	
104	110	116	122	128	РБП	
105	111	117	123	129	ФВ	
106	112	118	124	130	НБП	

Примітка: * — ця частина бланку опитуваним не показується!

НУБІП України

НУБІП України

ДОДАТОК А.1 «БАТЬКІВСЬКИЙ ОПИТУВАЛЬНИК», МОДИФІКОВАНИЙ ВАРІАНТ У ФОРМІ НЕЗАВЕРШЕНИХ РЕЧЕНЬ

Опитувальник складається із тридцяти незавершених пропозицій.

Пропозиції поділено на одинадцять шкал. На кожну шкалу припадає кілька незавершених речень

Розподіл незакінчених речень за шкалами

Таблиця

№ шкали	Назва шкали	Номери речень у творі
1	Відкрита шкала	1, 11, 21
2	Порівняльна оцінка дитини	2, 12
3	Важливі характеристики дитини	22, 23
4	Позитивні характеристики дитини	3, 13
5	Ідеальні очікування	4, 14, 24, 26
6	Можливі страхи та упередження	5, 15, 25
7	Реальні вимоги	6, 16
8	Причини складностей	7, 17, 27
9	Анамнестичні дані	8, 18, 28
10	Інтереси, вподобання дитини	9, 19, 29
11	Ситуація «Ми-взаємодія»	10, 20, 30

Блок «Образ дитини» включає ідеальний і реальний образи дитини.

Ідеальний образ дитини відображається в декларованих батьками цілях і цінностях виховання, їх уявлення про майбутнє дитини (навчання, професія, особистісні особливості, порівняння дитини з батьком), страхи та побоювання батьків (шкали 5–7).

Реальний образ дитини включає в себе уявлення батьків про значущі особливості і якості дитини, її інтереси, особливості відносин з дорослими і однолітками. Реальний образ дитини складається з образу дитини в минулому (анамнестичні відомості, шкала 9) образу дитини в теперішньому - оціночний (пряма та порівняльна оцінка дитини, шкали 2, 4) та констатуючий (значущі характеристики, інтереси, труднощі, шкали 3, 8, 10) компоненти образу.

Блок «Образ взаємин у сім'ї» включає виховні вимоги батьків, особливості спільної діяльності батька та дитини, емоційний компонент відносин дитини з батьками, особливості відносин із іншими дорослими у ній

ш Певну інформацію дають результати батьків на нейтральні незакінчені пропозиції (шкала 1). За цією шкалою батьки мають можливість висловитися про найбільш важливе і значуще для них у відносно вільній формі.

л Додаткові відомості можуть дати кількісний аналіз результатів написання твору шляхом застосування суб'єктивної шкали оцінок висловлювань за критерієм.

«Прийняття - відкидання» дитини.

Діапазон шкали оцінок за критерієм «прийняття-відкидання»: від 0 балів (відкидання) до 2 балів (прийняття).

балів приписується висловлюванням, у яких відображено неприйняття особливостей дитини (холодність, роздратування, бажання змінити риси дитини, інтереси тощо);

бал приписується нейтральним висловлюванням, у яких наводяться конкретні відомості чи факти без вираженого ставлення до них;

бали приписується висловлюванням, у яких відбито про позитивне ставлення до дитини, безумовне прийняття тих її якостей та особливостей, про які пише батько.

За результатами підсумовування балів, що приписуються висловлюванням, робляться висновки про характер ставлення батька до дитини та можливі зони неблагополуччя у взаємодії з дитиною.

Батькові пред'являється бланк із незавершеними реченнями.

Необхідно завершити речення найбільш підходящою для батька фразою чи кількома фразами. Батько може писати все, що хоче, вважає важливим і потрібним. Час написання твору не обмежується.

НУВБІП України

Для проведення дослідження необхідні: простий олівець середньої м'якості, гумка та стандартний чистий аркуш паперу формату А4 (21 x 29 см).

НУВБІП України

Дитині дається інструкція: «Намалюй, будь ласка, свою родину». Не слід пояснювати, що означає слово «родина», оскільки цим спотворюється сама суть дослідження. Якщо дитина запитує, що малювати, необхідно просто повторити інструкцію. Час виконання завдання не обмежується (переважно

НУВБІП України

воно триває трохи більше 35 хвилин). Під час малювання дитини слід зазначати:

- послідовність малювання деталей;

- паузи більше 15 секунд;

- стирання деталей;

НУВБІП України

- спонтанні коментарі дитини;

- емоційні реакції та їх зв'язок із змістом малюнка. Інтерпретація результатів.

НУВБІП України

Для інтерпретації малюнка дитини необхідно мати об'єктивну інформацію про вік досліджуваної дитини; про склад її сім'ї, вік братів та сестер, якщо можливо, про поведінку дитини в сім'ї, дитячому садку чи школі.

Вибрана система кількісної оцінки виділяє чотири симптомокомплекси:

- емоційний контакт з батьком;

- емоційний контакт з матір'ю;

НУВБІП України

- тривожність;

- конфліктність в сім'ї.

Діапазон шкали оцінок від 0 до 4 балів, де 0 балів - мінімальна вираженість ознаки, 4 бали - максимальна вираженість ознаки.

НУВБІП України

За результатами підсумовування балів робляться висновки про стан дитини, про її ставлення до сім'ї в цілому та окремих її членів.

Емоційний контакт. 0 балів за емоційний контакт з матір'ю та батьком ставиться, якщо їх фігури немає на малюнку, або відсутня фігура дитини немає на малюнку, виходить, що емоційного контакту немає. Якщо спочатку дитина

не намалювала себе, але додала при уточнюючих питаннях, ставиться 1 бал;

бал ставиться залежно від специфіки малювання батьківської фігури (відвернута, як поводяться руки, емоції на обличчі, наявність будь-яких проявів агресії);

бал ставиться, коли між фігурами велика дистанція або між ними присутні бар'єри (дерево, гірка тощо);

бали ставляться за середню відстань між фігурами (половина аркуша).

Найчастіше, коли між фігурою дитини та фігурою батька є інші фігури.

бали, коли фігури стоять поряд, але при цьому немає тілесного контакту.

Найчастіше витягнуті руки по швах.

бали, коли фігури розташовані дійсно близько і для дошкільнят повинні триматися за руки (якщо діти 10-12 років, то вони не повинні триматися за руки). І обидві фігури мають бути добре промальовані.

Параметри тривожності та конфліктності у чомусь перетинаються, а в чомусь ні.

Конфліктність перетинається навіть із емоційним контактом.

Конфліктність оцінюється по наявності/відсутності значних постатей.

Якщо повна сім'я, але в малюнку немає батька, матері, дитини, це конфліктна

ситуація. Якщо дитина не малює себе, то це максимальна конфліктність 4

бали, якщо хтось відсутній з батьків, то надається 2 бали за рівень

конфліктності. Якщо обоє батьків відсутні, то 4 бали. Якщо відсутній сиблінг,

то 2 бали.

До ознак конфліктності належать:

-бар'єри між членами сім'ї. Додавання інших людей, родичів.

НУБІП України

«Заховування» хтось із членів сім'ї, наприклад, у будиночок (і стрілочка намальована «тато в будиночку»). Чим більший бар'єр, тим більше балів присвоюється за конфліктність;

-Агресія. За деяким елементом тіла можна говорити про прояв агресії в сім'ї: піднята рука з боку батька, яскраво промальований рот батька (вербальна агресія), яскраво промальовані очі чи стерті руки (фізична агресія);

-Стирання, закреслювання відноситься як до тривожності, так і до конфліктності

-намальовані фігури з іншого боку аркуша 2 бали (не помістився) це прирівнюється до відсутності;

відвернуті фігури (спиною до малюючого);

-велика кількість предметів (більше, ніж людей) відноситься і до тривожності, і до конфліктності

Відсутність фігур (2 бали), або максимальна відстань між дитиною та батьком

Тривога.

штрихування, чим її більше, тим вище рівень тривожності

– наявність лінії основи, затушковане тло;

стирання, закреслювання;

- велика кількість предметів

велика кількість деталей (сукня мами в дрібний горошок);

лінії малювання можуть бути чіткі прямі, можуть бути подвійні, потрійні.

Дивимося ще кількість присутності кожної ознаки. Іноді досить однієї ознаки надання максимального бала. Наприклад, у дитини на малюнку все в штрихуванні, низ позначений, хмарки розмальовані, фон та одяг, то 4 бали до тривожності за одне штрихування. Якщо штрихування тільки в одязі, то 1 бал, одяг та низ основи – 2 бали.

ДОДАТОК А.3

«ДІАГНОСТИКА ЕМОЦІОНАЛЬНОЇ САМОРЕГУЛЯЦІЇ ДИТИНИ» (ДЛЯ ДІТЕЙ)

Інструкція:

«Давай подивимося з тобою картинки! Ця дівчинка (хлопчик), як і ти, ходить до дитячого садка (школи). Але часом з нею трапляються неприємні історії, наприклад, ось тут вона впала, і, схоже, їй дуже боляче. Як ти думаєш, що вона робитиме далі?».

Потім послідовно пред'являємо дитині три аркуші зі стратегіями і пропонуємо вибрати 1 або 2 стратегії з кожного аркуша. Обов'язково пояснюємо, що намальовано на кожній картинці. Першим пред'являється лист з емоційними реакціями: гризе нігті, плаче, релаксує та ін. Після пред'явлення всіх 18 стратегій, якщо в сумі дитина відібрала більше 3-х стратегій (4–6), просимо залишити лише 3.

Далі послідовно розглядаємо всі конфліктні/складні малюнки (промовляючи або обговорюючи з дитиною, що відбувається на малюнку) і підбираємо до кожної з них таким же чином 3 картки - стратегії, відзначаючи найефективнішу з них. Промовляти, що означає кожен малюнок-стратегія, можна для перших трьох ситуацій, далі можна просто пред'являти стратегії без промовлення.

Результати фіксуємо:

Конфліктні ситуації: 1. Боляче вдарилася; 2. Розбила вазу; 3. Програв змагання; 4. Уявлювані страхи; 5. Покарання; 6. Не купили іграшку; 7. Сварка з другом; 8. Відібрали іграшку; 8. Відібрали іграшку

Стратегії саморегуляції: 1. Обійме улюблену іграшку; 2. Шпурне щось; 3. Пограє з друзями; 4. Подереться з ким-небудь; 5. Залишиться спокійний; 6. Буде кричати; 7. Помалює; 8. Пограє одна; 9. Помріє; 10. Погуляє, похитається на гойдалках; 11. Займеться корисною справою; 12. З'їсть щось смачненьке; 13.

Буде гризти нігті; 14. Буде плакати; 15. Попросить пробачення; 16. Звернеться за підтримкою до батьків; 17. Подивиться телевизор; 18. Постарається заснути.

Обробка:

Стратегії саморегуляції можна класифікувати за кількома критеріями:

конструктивні/неконструктивні

Конфліктні ситуації	Стратегії поведінки конструктивні	Стратегії поведінки нейтральні	Стратегії поведінки неконструктивні
1. Боляче вдарилась	1, 3, 5, 8, 9, 14, 16-18	7, 10-12, 15	2, 4, 6, 13
2. Разбила вазу	5, 11, 15, 16	1, 7-9, 14,	2-4, 6, 10, 12, 13, 17, 18
3. Програв змагання	1, 3, 5, 7-11, 14, 16, 18	2, 12, 15, 17	4, 6, 13
4. Уявні страхи	1, 5, 7, 9, 16, 18	8, 14, 17	2-4, 6, 10-13, 15
5. Покарання	1, 5, 7-9, 11, 15, 18	14, 16	2-4, 6, 10, 12, 13, 17
6. Не купили іграшку	3, 5, 7-10, 16	1, 11, 12, 14, 17, 18	2, 4, 6, 13, 15
7. Забрали іграшку	3, 5, 16	1, 6-11, 14, 17, 18	2, 4, 12, 13, 15
8. Не беруть до гри	1, 3, 5, 7-11, 16	14, 17, 18	2, 4, 6, 12, 13, 15

інтелектуальні/емоційні/поведінкові;

інтелектуальні: 9. Мріє; 17. Подивиться телевизор; 7. Малює; емоційні: 5.

Залишиться спокійний; 6. Кричатиме; 14. Буде плакати; 1. Обійме улюблену іграшку; 13. Буде гризти нігті (нервувати); 2. Шпурне щось (як виплеск гніву); поведінкові: 3. Пограє з друзями; 4. Поб'ється з кимось; 8. Пограє одна;

Погуляє, похитається на гойдалках; 11. Займеться корисною справою; 12.

З'їсть щось смачненьке; 15. Вибачиться; 16. Звернеться за підтримкою до батьків; 18. Постарається заснути (як свідомо зміна діяльності).

зовнішньоорієнтовані/внутрішні

Зовнішньоорієнтовані: 3. Пограє з друзями; 4. Поб'ється з кимось;

Вибачиться; 16. Звернеться за підтримкою до батьків

внутрішні: 1. Обійме улюблену іграшку; 2. Штурне щось; 5. Намагається заспокоїтися; 6. Кричатиме; 7. Малює; 8. Пограс одна; 9. Мріє;

Погуляє, похитається на гойдалках; 11. Займеться корисною справою; 12. З'їсть щось смаченьке; 13. Гризтиме нігті; 14. Буде плакати; 17. Подивиться телевізор; 18. Постарасться заснути.

Необхідно розрахувати % кожного типу стратегій за всіма 3-ми класифікаціями.

Приклад. За 9 конфліктних ситуацій у кожної дитини буде зроблено 27 виборів стратегій. Припустимо, що з цих 27 стратегій у неї 15 виявилися конструктивними, 3 нейтральними та 9 неконструктивними.

Тоді: $15/27 \times 100\% = 55,6\%$ - це відсоток конструктивних стратегій;

$3/27 \times 100 = 11,1\%$ - відсоток нейтральних стратегій; $9/27 \times 100\% = 33,3\%$ - відсоток неконструктивних стратегій.

Так само розраховуємо співвідношення (%) стратегій за іншими критеріями.

Стимульний матеріал (на прикладі дівчаток): конфліктні ситуації

Конфліктні ситуації		
 1. Вдарилась	 3. Програла	 5. Покарання
 2. Розбила вазу	 4. Страх	 6. Везули іграшку




 <p>7. Сварка з другом</p>	 <p>9. Не хочуть брати до гри</p>	 <p>8. Забрали іграшку</p>
-------------------------------------------------------------------------------------------------------------	--------------------------------------------------------------------------------------------------------------------	---------------------------------------------------------------------------------------------------------------

Стратегії саморегуляції

 <p>Буде гризти нігті</p>	 <p>14. Буде плакати</p>	 <p>6. Буде кричати</p>
------------------------------------------------------------------------------------------------------------	-----------------------------------------------------------------------------------------------------------	------------------------------------------------------------------------------------------------------------

НУБІП України

 <p>5. Залишається спокійною</p>	 <p>Попросить видаєння</p>	 <p>8. Помре</p>
--------------------------------------------------------------------------------------------------------------------	--------------------------------------------------------------------------------------------------------------	------------------------------------------------------------------------------------------------------

 <p>1. Обніме іграшку</p>	 <p>2. Кинє що-небудь</p>	 <p>Займеться корисним ділом</p>
--------------------------------------------------------------------------------------------------------------	--------------------------------------------------------------------------------------------------------------	-----------------------------------------------------------------------------------------------------------------------

 <p>10. Погуляє, покатається</p>	 <p>7. Помалює</p>	 <p>17. Подивиться телевізор</p>
---------------------------------------------------------------------------------------------------------------------	-------------------------------------------------------------------------------------------------------	-----------------------------------------------------------------------------------------------------------------------

НУБІП України

 <p>4. Посвариться з ким-небудь</p>	 <p>3. Пограє з друзями</p>	 <p>16. Звернеться за підтримкою до батьків</p>
 <p>9. Пограє одна</p>	 <p>12. З'їсть що-небудь смачне</p>	 <p>Намагатиметься заснути</p>

НУБІП України

НУБІП України

НУБІП України

НУБІП України

НУБІП України

Працює (напр. наводить порядок у своїй кімнаті)	Н	У	Б	І	П	У	К	р	а	ї	н	и
Звертається за допомогою до близької людини	Н	У	Б	І	П	У	К	р	а	ї	н	и
Намагає ться заспокої тись	Н	У	Б	І	П	У	К	р	а	ї	н	и
Їсть або п'є	Н	У	Б	І	П	У	К	р	а	ї	н	и
Б'ється з ким- небудь	Н	У	Б	І	П	У	К	р	а	ї	н	и
Кричить	Н	У	Б	І	П	У	К	р	а	ї	н	и
Б'є або кидає речі	Н	У	Б	І	П	У	К	р	а	ї	н	и
Інше (вказіть)	Н	У	Б	І	П	У	К	р	а	ї	н	и

Інструкція 2. Серед обраних Вами варіантів поведінки дитини обведіть ті, які дійсно допомагають їй заспокоїтись (якщо такі варіанти є).

НУБІП У КРАЇНИ

НУБІП У КРАЇНИ

НУБІП У КРАЇНИ

АНКЕТА ДЛЯ БАТЬКІВ ДО ЗАНЯТТЯ В «ШКОЛІ ТАТУСЯ»

НУБІП України

Добридень, просимо Вас взяти участь у нашому опитуванні. Ми гарантуємо конфіденційність Ваших відповідей. Результати дослідження будуть використані лише у узагальненому вигляді

НУБІП України

Ваше Прізвище, ім'я
Контактні дані

Ваш вік

Ім'я, вік, дитину

НУБІП України

Чи є інші діти в сім'ї, імена, вік

Особисті особливості дитини (діагноз, якщо є)

Який дитячий садок відвідує ваша дитина (підкреслити необхідні варіанти) не відвідує; державний; приватний; корекційний; логопедичний; спеціалізований

НУБІП України

(напишіть, який)

Яку школу відвідує ваша дитина (підкреслити необхідні варіанти) не відвідує; сімейне навчання; державну; приватну; корекційну; спеціалізовану (напишіть, яку).

НУБІП України

Склад сім'ї: хто проживає разом (підкреслити необхідні варіанти) тато, мама, одна дитина, дві дитини, три дитини, чотири дитини, п'ять дітей, бабуса, дідусь, інші родичі

Житлові умови (підкреслити необхідні варіанти); своя квартира; знімна квартира; у дитини власна кімната; у дитини немає своєї кімнати;

НУБІП України

Чи займалися ви раніше (якщо «ні», переходьте до п. 15)

Вкажіть, як давно були на заняттях: менше місяця тому; пів року назад; в минулому році; декілька років тому; не можу згадати

НУБІП України

Якщо займалися раніше, вкажіть із якою періодичністю: раз на тиждень; кілька разів на тиждень; раз в місяць; раз на два місяці; беремо участь лише у виїздах

Скільки часу загалом ви займаєтеся в «Школі татуса»

НУБІП України

З яким запитом ви їдете в цей виїзд (що хочеться змінити/зміцнити у собі, дитині, взаємодії з дитиною, у ній).

НУБІП України

НУБІП України

НУБІП України

НУБІП України

НУБІП України

НУБІП України