

НУБІП України

НУБІП України

НУБІП України

НУБІП України

МАГІСТЕРСЬКА КВАЛІФІКАЦІЙНА РОБОТА

06.04 МКР. 92 «С» 2023.01.23. 008. ПЗ

ПАНЧІШИНА ДМИТРА ІГОРОВИЧА

2023 р.

НУБІП України

НАЦІОНАЛЬНИЙ УНІВЕРСИТЕТ БІОРЕСУРСІВ І
ПРИРОДОКОРИСТУВАННЯ УКРАЇНИ
Факультет захисту рослин, біотехнологій та екології

УДК 502.175:630*2

ПОГОДЖЕНО ДОПУСКАЄТЬСЯ ДО ЗАХИСТУ
Декан факультету захисту рослин, Завідувач кафедри екології агросфери
біотехнологій та екології та екологічного контролю

Юлія Коломієць
(підпис)

Олена НАУМОВСЬКА
(підпис)

« » 2023 р. « » 2023 р.

МАГІСТЕРСЬКА КВАЛІФІКАЦІЙНА РОБОТА

на тему: «Сучасний стан лісових ресурсів та їх інспектування
на прикладі комунального підприємства
«Дарницьке лісопаркове господарство»

Спеціальність 101 «Екологія»
Освітня програма «Екологічний контроль і аудит»
Орієнтація освітньої програми освітньо-професійна

Керівник магістерської
кваліфікаційної роботи:
канд. с.-г. наук, доцент Євгеній Бережняк
(підпис)

Виконав:

Дмитро Панчишин
(підпис)

Київ – 2023

НАЦІОНАЛЬНИЙ УНІВЕРСИТЕТ БІОРЕСУРСІВ І
ПРИРОДОКОРИСТУВАННЯ УКРАЇНИ
Факультет захисту рослин, біотехнологій та екології

ЗАТВЕРДЖУЮ

Завідувач кафедри екології агросфери та екологічного контролю

к. с.-г. н., доцент

Олена НАУМОВСЬКА

« »

2023 р.

ЗАВДАННЯ

ДО ВИКОНАННЯ МАГІСТЕРСЬКОЇ КВАЛІФІКАЦІЙНОЇ РОБОТИ СТУДЕНТУ

Панчишину Дмитру Ігоровичу

(прізвище, ім'я, по батькові)

Спеціальність 101 «Екологія»

Освітня програма «Екологічний контроль та аудит»

1. Тема роботи «Сучасний стан лісових ресурсів та їх інспектування на прикладі комунального підприємства «Дарницьке лісопаркове господарство»»

Затверджена наказом ректора НУБіП України від 23 січня 2023 р. №92»С»

Керівник роботи

Бережнюк Євгеній Михайлович, к. с.-г. наук, доцент

(прізвище, ім'я, по батькові, науковий ступінь, вчене звання)

2. Строк подання студентом роботи 06 листопада 2023 року
3. Вихідні дані до роботи: нормативно-правові документи, сучасна законодавча база, звіти підприємства і накази, наукові публікації по темі досліджень, власний аналіз і дослідження.

4. Зміст розрахунково-пояснювальної записки (перелік питань, які потрібно розробити):

4.1. Детальний огляд наукових статей, монографій, періодики, підручників з питань розповсюдження лісових ресурсів за регіонами України, щільності поширення лісових екосистем, огляд факторів ключових загроз, особливості охорони і раціонального використання лісових ресурсів. Сформулювати літературний огляд за основі сучасних публікацій, добре його поструктурувати і оформити.

4.2. Зробити огляд основних об'єктів природно-заповідного фонду на прикладі Дніпровського лісового господарства;

4.3. Проаналізувати джерела техногенного навантаження, характер їх впливу на функціонування лісової рослинності лісу і ведення господарської діяльності у лісах;

4.4. Охарактеризувати переваги і недоліки ведення господарської діяльності та заходи із лісозахисту й благоустрою території;

4.5. Обґрунтувати основні порушення дотримання вимог чинного законодавства у природоохоронній сфері щодо використання лісових ресурсів, розрахувати шкоду від виявлених порушень.

5. Консультанти розділів роботи

Розділ	Прізвище, ініціали і посада консультанта	Підпис, дата	
		Завдання видав	Завдання прийняв
1	Бережнюк Є.М.		
2	Бережнюк Є.М.		
3	Бережнюк Є.М.		

6. Дата видачі завдання 02 лютого 2023 року

7. КАЛЕНДАРНИЙ ПЛАН

№ з/п	Назва етапів магістерської кваліфікаційної роботи	Термін виконання етапів роботи	Примітка
1	Пошуки необхідних публікацій, статей, звіті для формування огляду літератури	лютий-травень 2023 року	
2	Збір і систематизація необхідних даних із господарства	травень-червень 2023 року	
3	Робота над 2-м розділом магістерської	Червень-липень 2023 року	
4	Робота над експериментально-аналітичною частиною, аналіз, друк, пояснення	Серпень-вересень 2023 р.	
5	Підготовка переліку джерел, формування ключових висновків роботи	Жовтень 2023 р.	

Керівник магістерської кваліфікаційної роботи

(підпис)

Свгеній БЕРЕЖНЯК

Завдання прийняв до виконання

(підпис)

Дмитро ПАНЧИШИН

РЕФЕРАТ

НУБІП України

Магістерська робота на тему «Сучасний стан лісових ресурсів та їх

інспектування на прикладі комунального підприємства «Дарницьке лісопаркове господарство» підготовлена до захисту і містить 71 сторінку комп'ютерного набору тексту, включає в себе 11 таблиць, 17 рисунків, 7 додатків. Перелік використаних джерел має 38 посилань.

НУБІП України

Мета досліджень полягала у проведенні аналізу господарської діяльності з приводу використання лісових ресурсів комунального господарства «Дарницьке лісопаркове господарство» і виявити характерні екологічні порушення інспектування.

НУБІП України

Об'єктом досліджень були лісові екосистеми і ресурси, які зазнавали протиправних дій по відношенню до ходу їх нормального росту і розвитку.

НУБІП України

Предмет досліджень полягав у виявленні правопорушень у сфері здійснення господарської діяльності лісопаркового господарства згідно із чинним природоохоронним законодавством.

НУБІП України

У роботі охарактеризоване екологічне значення лісів та лісових ресурсів, як для довкілля, так і для суспільства. Описані характерні правопорушення екологічного характеру при веденні лісогосподарської діяльності. Встановлено факти порушень пов'язаних із умисними підпалами лісових ресурсів та несанкціонована вирубка дерев, що тягне за собою адміністративну відповідальність, причетних до скоєння злочину, осіб.

НУБІП України

Перелік ключових слів: ЛІСОПАРКОВЕ ГОСПОДАРСТВО, ПОЖЕЖІ, НЕСАНКЦІОНОВАНІ СМІТТЄЗВАЛИЩА, БІОТЕХНІЧНІ СПОРУДИ, ПІДГОДІВЛЯ ТВАРИН, ВИРУБКИ ДЕРЕВ, АДМІНІСТРАТИВНІ ПРАВОПОРУШЕННЯ.

НУБІП України

ЗМІСТ

	РЕФЕРАТ	2
	ЗМІСТ	3
	Перелік умовних скорочень	5
	ПЕРЕДМОВА	6
1.	ЗНАЧЕННЯ ЛІСОВИХ РЕСУРСІВ ДЛЯ НАКОЛИШНЬОГО СЕРЕДОВИЩА І ЖИВИХ ОРГАНІЗМІВ, ОСОБЛИВОСТІ ІНСПЕКТУВАННЯ ЛІСІВ	8
1.1	Використання лісових ресурсів	8
1.2	Заходи з охорони та захисту лісових територій	14
1.3	Порушення у сфері лісового господарства	16
2	ЗАГАЛЬНІ ВІДОМОСТІ ЩОДО ВИРОБНИЧОЇ ДІЯЛЬНОСТІ ДІСЛІДЖУВАНОВОГО ГОСПОДАРСТВА	20
2.1	Дані про місцезнаходження лісогосподарського підприємства ..	20
2.2	Кліматична характеристика господарства	22
2.3	Рельєф, ґрунтові і гідрологічні умови господарства	25
2.4	Мета і завдання роботи	26
3	ХАРАКТЕРИСТИКА ЛІСОВИХ РЕСУРСІВ ТА АСПЕКТИ ПРОВЕДЕННЯ ЕКОЛОГІЧНОГО ІНСПЕКТУВАННЯ НА БАЗІ КОМУНАЛЬНОГО ПІДПРИЄМСТВА «ДАРНИЦЬКЕ ЛІСОПАРКОВЕ ГОСПОДАРСТВО»	27
3.1	Категорії лісів на території підприємства	27
3.2	Екологічне значення лісів та характерні джерела забруднення і впливу на них	30
3.3	Пожежі та небезпека від них у парках	35
3.4	Позитивні та негативні аспекти ведення лісовпорядної діяльності	37
3.4.1	Здійснення рубок догляду, користь від їх проведення	38

3.4.2.	Формування ландшафтних рубок догляду за лісом	43
3.5.	Виконання робіт із благоустрою території	46
3.6.	Заходи із підтримки лісової фауни	51
3.7.	Характерні порушення екологічного законодавства у лісопарковій галузі діяльності	53
ВИСНОВКИ		57
ПЕРЕЛІК ВИКОРИСТАНИХ ДЖЕРЕЛ		59
ДОДАТКИ		62

НУБІП України

НУБІП України

НУБІП України

НУБІП України

НУБІП України

Перелік умовних скорочень

НУБІП України

ВВП – валовий внутрішній продукт;

ВО – виробниче об'єднання;

Держлісагенство – державне лісове агентство;

НУБІП України

ДСНС – державна служба із надзвичайних ситуацій;

ДУНП – Дніпровське управління національної поліції;

КК – кримінальний кодекс;

КП – комунальне підприємство;

НУБІП України

КПК – кримінальний процесуальний кодекс;

КУпАП – Кодекс України про адміністративні правопорушення;

ЛК – лісовий кодекс;

ЛПГ – лісопаркове господарство;

НУБІП України

ООН – організація об'єднаних націй;

ПЗФ – природно-заповідний фонд

НУБІП України

НУБІП України

НУБІП України

ПЕРЕДМОВА

Природоохоронне інспектування відіграє велику роль у регулюванні виробничих відносин і недопущення порушень та дотриманні чинного законодавства щодо екологічної безпеки на територіях і підприємствах. До головних завдань проведення інспектування слід віднести попереджувальні заходи, а також оперативне виявлення порушень законодавства про охорону навколишнього середовища, незалежно від суб'єктів права. Так, органи інспектування (екологічного контролю) мають широкий спектр повноважень, прав і обов'язків для здійснення своїх професійних посадових обов'язків (Залюбовська І.К., 2003).

Державний екологічний контроль, як функція державного управління спрямований на ведення спостережень і здійснення перевірки дотримання юридичними та фізичними особами нормативних положень і вимог, які прописані у законодавстві (Андрійко О.Ф., 2004). А.Ф. Лунев наголошує на тому, що контроль є засобом забезпечення законності і державної дисципліни стосовно охорони природи та раціонального використання природних ресурсів та одним із методів управлінської діяльності у природоохоронній сфері.

Всі добре знають, що лісові екосистеми мають велику цінність для людства. Їм властива висока інтенсивність біологічного кругообігу та енергії через їх потужну біомасу. Відомо, що ліси займають близько 30% території суші на планеті і виконують різнобічні екологічні функції. Знаємо, що ліси впливають на клімат, виділяють кисень, тим самим добре очищають повітря від пилу і забруднення, захищають посіви с.-г. культур та є великим джерелом матеріальних ресурсів. Загалом слід відзначити на вагомих перевагах лісів, тому такі природні ресурси необхідно раціонально використовувати, постійно відновлювати і доглядати за лісовими угіддями (Некос А.М., Рого М.З., 2015).

Ліси відіграють колосальну роль у формуванні вуглецевого балансу атмосфери та збереженні біорізноманіття. Потрібно пам'ятати, що під

лісовими масивами знаходяться близько 10,4 млн га земель лісового фонду, у тому числі вкриті лісовою рослинністю майже 9,6 млн. га або ж 15,9%. Хоча у загальній частині площа земель під лісистістю невелика. Однак Україна посідає 9-е місце серед країн Європи за площею лісів і 6-е за загальними запасами деревини. Разом з тим, ліси на території України поширені нерівномірно (Публічний звіт Держлісагенства, 2019).

Як відомо, функція контролю полягає у проведенні детального аналізу і порівняння фактичного становища у певній сфері виробничої діяльності підприємства чи господарства із вимогами, які були висунуті в період виконання поставлених завдань, а також причин виявлених розбіжностей.

Проводячи державний контроль за станом лісів необхідно пам'ятати, що при виконанні інспекторами своїх службових повноважень необхідно перевіряти наявну документацію, яка підтверджує право користування землями лісового фонду або ж відповідність розмірів землекористування згідно із даними державного акту на право постійного користування землею чи договору на право тимчасового користування земельними ділянками лісового фонду. Важливе значення у цій справі має і використання земель відповідно до їх цільового призначення. При проведенні інспектування

особлива увага звертається на матеріали щодо лісовпорядкування, інших облікових матеріалів у частині динаміки площ лісів за категоріями земель, породним та віковим складом лісів, якісної і кількісної характеристики лісових ресурсів, проектів організації розвитку лісового господарства.

При проведенні екологічного нагляду посадовими особами відповідно до уповноважених органів у галузі охорони навколишнього природного середовища приймаються різні заходи правового регулювання із запобігання та виявлення порушень природоохоронного законодавства, притягнення винних осіб до відповідальності (Кузнецова Н.В., 2000). Тому у своїй магістерській роботі ми намагалися проаналізувати лісові ресурси, ведення господарської діяльності вищезазначеного лісопаркового господарства, а також виявити найпоширеніші правопорушення екологічного характеру.

РОЗДІЛ 1. ЗНАЧЕННЯ ЛІСОВИХ РЕСУРСІВ ДЛЯ НАВКОЛИШНЬОГО СЕРЕДОВИЩА І ЖИВИХ ОРГАНІЗМІВ, ОСОБЛИВОСТІ І СПЕКТРУВАННЯ ЛІСІВ

1.1. Використання лісових ресурсів

Одним із вагомих багатств України є ліси та лісові ресурси, оскільки вони є джерелами деревини й іншої другорядної лісової продукції, технічної та лікарської сировини і використовуються для задоволення потреб багатьох секторів економіки і населення. Також деревина, яка є головним матеріалом лісів, є основою меблевої, паперової та деяких інших галузей промисловості. Разом з тим, ліс виконує важливу екологічну функцію і є незамінним джерелом у поліпшенні і пом'якшенні клімату, захисту ґрунтів від ерозійних процесів, особливо водної ерозії, середовищем для проживання багатьох звірів і птахів.

Ведучи мову про сьогодення лісової галузі слід відмітити, що нинішній стан лісових ресурсів в Україні є майже критичним, беручи до уваги той факт, що вже майже два роки тривають активні бойові дії на чималій частині нашої держави. Щоб поступово виправити і змінити на краще ситуацію у лісовому секторі держави потрібна «Державна стратегія управління лісами України до 2035 року». Вона передбачає пріоритетне забезпечення всебічної охорони лісів, організацію раціонального використання та відтворення лісового фонду України, перевірку дотримання вимог щодо раціонального використання лісових ресурсів. Слід сказати, що даною стратегією визначаються також і завдання та інструменти із розв'язання економічних, екологічних та соціальних проблем у галузі лісового господарства, створення умов для ведення сталого лісокористування, враховуючи генетичні та географічні особливості лісонасаджень.

Україна, як країна не володіє значними запасами лісових ресурсів, які виступають базисом для розвитку лісопромислової галузі. Через нерівномірність (строкатість) поширення лісів на території держави на них

постійно чиниться вплив різних природних умов, а також антропогенної і господарської діяльності людей. Стабілізація обсягу заготівель лісу має вагоме загальнодержавне економічне та екологічне значення, бо ліси є цінним компонентом навколишнього середовища. Скорочення площ лісів, які піддаються вирубці та інших форм їх незаконного знищення сприяє поліпшенню клімату, посиленню продуктивності агроландшафтів (Щершун М.Х., Касюхнич В.Ю., 2023).

Для можливості аналізу, цікавих інформаційних даних стосовно сучасного стану лісових ресурсів в Україні необхідно брати оновлену інформацію. Нині у засобах масової інформації можна дізнатися про методи ведення лісового господарства, аналізувати сучасні карти поширення територій вкритих лісами, достатньо поширено цікавих фактів про особливості використання цінних лісових ресурсів, їх похідних, де серед багатьох моментів можна зустріти і певні правопорушення, які періодично виникають у даній галузі. До таких інформаційних ресурсів варто віднести річні звіти Державного агентства лісових ресурсів України, видання Державного комітету статистики України й обласних головних управлінь статистики, щорічні звіти обласних управлінь лісового та мисливського господарства, управлінь лісгосподарських комунальних підприємств й лісокористувачів, видання провідних наукових інститутів у цій галузі та освітніх закладів (Геник Я., 2011; Новосад О., 2016).

Цікаві дані можна отримати із розділів «Ведення лісового господарства» щодо особливостей використання лісових ресурсів у щорічних виданнях Державного комітету статистики України. Велика увага у таких збірниках фокусується на конкретних показниках ведення лісового господарства, обсягах продукції та надання у галузі лісового господарства специфічних послуг, детальної звітності щодо ведення рубок лісів за областями та їх обсяги, дані про заготівлю ліквідної деревини за регіонами, проведення лісозахисних робіт та об'єми відтворення лісів за регіонами, висвітлення площ, які зазнали впливу пожеж і характерних збитків від них (Чернявський М.Д., та ін., 2011).

Лісові пожежі є вагомим чинником втрат цінних лісових ресурсів і завдають величезних збитків лісовим господарствам, де вони відбуваються.

Причинами таких загорань та їх швидке поширення зазвичай залежить від людей, а саме від неправильної поведінки деяких категорій населення

правильно відпочивати у лісі або ж дехто робить навіть умисні підпали, щоб позбутися, наприклад, старого листя, тощо. Істотної шкоди завдають лісовим насадженням і шкідливі організми, такі як комарі, гризуни, копитні тварини.

До усихання і погіршення біологічної стійкості лісових насаджень спонукають також негативні чинники навколишнього середовища, такі як заморозки,

засухи, затоплення земель, ожеледиці, тощо. Досить поширеним явищем є й масове розповсюдження патогенних процесів під дією збудників інфекційних

хвороб, особливо грибкових (Кичилюк Т.С., 2018).

Негативно впливають на ріст і розвиток лісових культур різноманітні промислові забруднення, хімічні підприємства, металургійні комбінати,

видобування корисних копалин. Шкідливий вплив лісам завдають і надмірні вирубки, що спонукає до порушення збалансованості між лісосировинними

запасами, розмірами лісоспоживання й екологічними вимогами.

Розгляд проблем щодо нераціонального користування лісовими ресурсами стає причиною негативних наслідків для людини, де варто виокремити лісові пожежі, сильні пориви вітрів, шторми, поширення

шкідників і хвороб, а також безконтрольні вирубки лісів (<http://www.nbu.gov.ua>).

Лісовим екосистемам також загрожують і суто внутрішні причини, які пов'язані із діяльністю людини. Відомий вчений А.П. Травлєєв (2008) серед

таких причин виділив наступні: перевищення в експлуатаційних лісах розрахункової лісосіки, яка призводить до втрати лісових масивів, порушення

технологій лісових рубок, пожежі, неконтрольоване випасання худоби на лісових угіддях, сильне використання побічних лісових ресурсів, особливо

грибів, ягід, лікарської сировини в окремих масивах, а також високе рекреаційне навантаження.

Щодо стану використання лісових ресурсів Ю.Ю. Туниця (2006) виділяє наступні чотири групи:

1. Сировинні ресурси деревного походження.
2. Ресурси недеревного рослинного походження.
3. Ресурси тваринного походження.
4. Корисні функції лісу та їх вплив на зовнішнє середовище.

Із цих позицій ліс можна розглядати як еколого-економічну систему взаємопов'язаних між собою і зовнішнім середовищем чотирьох компонентів.

До ресурсів деревини (Д) відносять стовбури, гілки, сучки, верхівку, зелень гілок, пні, кореневу деревину, кору, тощо.

До ресурсів недеревного походження (М) належать гриби, ягоди, плоди, лікарська та технічна сировина. Сінокоси, кормові угіддя.

Ресурси тваринного походження є біологічно корисні ресурси до яких відносять птахів й звірів, шкідливі комахи.

До специфічних матеріальних ресурсів варто віднести рекреаційну здатність, особливо оздоровчу цінність лісових масивів, вплив лісу на захист ґрунту від ерозії, на зростання урожайності сільськогосподарських культур, регулювання водостоків і рівня ґрунтових вод, продукування кисню й очищення повітря від шкідливих газів.

Активами лісового господарства можна вважати лісові ресурси, у першу чергу це біологічні активи. Додаткові лісові ресурси пов'язані із отриманням квітів, плодів, шишок, соків дерев. Тому і класифікують лісові ресурси за послідовністю надходження у господарський обіг на первинні та вторинні.

Використовуючи первинні лісові ресурси деревного походження на різних етапах життєвого циклу підприємства лісового господарства можуть отримувати вторинні лісові ресурси, такі як деревина, живиця, соки, горіхи, кору, зелень, очерет, тощо.

Слід розуміти, що в основу поділу на первинні та вторинні покладено припущення, що лісові ресурси недеревного походження виникають природним шляхом, а тому такі первинні лісові ресурси, як дикорослі

ягідники, лікарські трави є джерелами вторинних до яких належать насіння, квіти, плоди, їстівні гриби та інші блага недеревного походження. Лісові ресурси можуть використовуватися для задоволення особистих потреб населення, так і здаватися на заготівельні пункти (Сенько Є.І., 1996).

Із юридичної сторони, об'єктами права лісокористування виступають лісові ресурси – деревні, технічні, лікарські, інші продукти лісу, які використовуються для задоволення суспільних потреб населення і виробництва. Відповідно до статті 6 Лісового кодексу України основні види лісових ресурсів можна класифікувати як:

1. Лісові ресурси деревного походження (деревина, кора, гні, тощо).
2. Лісові ресурси недеревного походження – дикорослі плоди, ягоди, горіхи, очерет, лісова підстилка.
3. Корисні властивості лісів – це їх здатність зменшувати негативні наслідки природних явищ, захищати ґрунтовий покрив від ерозійних процесів, запобігати забрудненню навколишнього природного середовища та очищати його (Степська О.В., 2015).

Відомий український вчений М.М. Заверюха (2017) До головних принципів використання лісів варто віднести: еколого безпечне невиснажливе лісокористування, безоплатність загального лісокористування та платність спеціального, збереження біологічної різноманітності лісу, участь громадських організацій у прийнятті загальної стратегії щодо користування лісами і землями лісогосподарського призначення, обов'язкове урахування ведення лісового господарства провідними європейськими країнами, підтримка традицій місцевого лісокористування.

Загальне використання лісових ресурсів – гарантоване законом використання людиною лісів і їх ресурсів для задоволення рекреаційних, естетичних, матеріальних благ на безплатній основі, без закріплення цих ресурсів за окремими особами і надання відповідних дозволів, які передбачені у законодавстві України (Балуєк Г.І., 2010).

Відомо, що загальне та спеціальне використання лісових ресурсів пов'язане із Статтею 13 Конституції України (1996), яка визначає режим природних ресурсів у межах території України, приналежність лісових ресурсів народу України на право власності і на право користування.

Подібний характер використання лісових ресурсів відмічається і в Статті 8 Закону України «Про рослинний світ» від 9 квітня 1999 р. №591-XIV, у якій мова йде про загальне та спеціальне використання природних рослинних ресурсів та визначено їх форми використання.

Відповідно до статті 7 Лісового кодексу України «Ліси, які є на території нашої держави прийнято вважати об'єктами права власності українського народу. У той же час від імені народу ці права власності на ліси здійснюють органи державної влади та органи місцевого самоврядування у межах, які визначаються Конституцією України. Подібні формулювання спираються на положення Статті 13 Конституції України щодо народної належності основних природних об'єктів та їх ресурсів і реалізації права народної власності. Однак ліси, як об'єкти права власності українського народу у цій конституційній нормі не позначені, скоріш за все вони відносяться до категорії «інші природні ресурси».

«Громадяни мають право вільно перебувати, безоплатно без відповідних дозволів або ж за згодою власника у лісах приватної власності збирати для особистого вжитку дикорослі трави, яністі рослини, ягоди, горіхи, гриби, окрім випадків, які передбачені лісовим Кодексом України та іншими законодавчими актами України. Про це наголошується у Статті 66 Лісового Кодексу України (2015).

Таким чином, на етапі фактичного використання лісові ресурси необхідні не лише для задоволення особистих потреб населення, тобто загальне використання лісових ресурсів, однак збираються і організованими заготівельниками і приймають продукцію лісів (спеціальне використання). Це важливо з позицій планування раціонального освоєння лісових ресурсів та етосовно ведення розрахунків із бюджетом стосовно рентної плати за

спеціальне використання лісових ресурсів, бо згідно із лісовим Кодексом України (2015) споживання лісових ресурсів у порядку спеціального використання, окрім розміщення пасік, є платним і проводиться на виділеній лісовій ділянці за відповідним спецдозволом, як то лісорубний квиток.

1.2. Заходи з охорони та захисту лісових територій

Багато видань публікують інформацію про велике біосферне значення лісів, які мають і виконують важливі екологічні функції, що пов'язані із рекреаційною сферою, сільськогосподарською, водорегулюючі і оздоровчі аспекти (Лендел М.А., Жулканич В.О., 2018).

Стаття 89 Лісового Кодексу України свідчить про охорону і захист лісів, які належать до сфери управління Держлісагенства. Відповідно охорону лісів здійснюють працівники державної лісової охорони, у штаті якої понад 15 тис. осіб. На рівні лісництв майже 14 тис. працівників беруть участь у щоденній лісоохоронній роботі і здійснюють інші заходи, які спрямовані на збереження, відновлення і невиснажливе використання лісових ресурсів та об'єктів тваринного світу. Відповідно до вимог чинного законодавства працівники державної лісової охорони щоденно виконують свої професійні обов'язки, здійснюють охорону і захист лісів від пожеж, шкідників і хвороб, незаконних рубок у межах чинного законодавства.

Якщо характеризувати обсяги проведених незаконних рубок, які задокументовані лісокористувачами України за 2019-2021 рр. в лісах Держлісагенства, то динаміка виглядає наступним чином: 125279 м³ – у 2019 році, 60950 м³ – у 2020 році і 25799 м³ у 2021 році, а сума заподіяної шкоди оцінюється мільйонами гривень.

Головні причини такого поведіння людей і здійснення ними незаконних рубок є соціальна, а саме низький рівень соціально-економічного розвитку сільських населених пунктів у переважній більшості регіонів України, високий відсоток безробіття, тому доводиться самотужки

заготовляти дрова для обігріву печей, груб, тощо. Іншим вагомим чинником здійснення незаконних рубок є економічний, оскільки для отримання швидкого матеріального зиску люди поодинокі чи групами здійснюють заготівлю крупномірних цінних зразків деревини для переробки та

комерційного продажу. Зазвичай, такими споживачами деревини є пилорами,

багато з яких фактично працює не в правовому полі. Теж потрібно говорити про той факт, що діють незаконні злочинні групи, які утримують неконтрольовані приватні пилорами та скуповують незаконно добуту деревину.

Серед інших негативних чинників варто відзначити пожежі, де понад 80% таких явищ це людський фактор. Дані за 2021 рік свідчать про ліквідацію понад 1200 пожеж, збитки від яких склали більше 7,1 млн грн. Слід сказати, що у попередні роки лісові пожежі ліквідовувалися у початковій стадії, здебільшого силами відомчої пожежної охорони, однак в останні три роки залучалися до гасіння пожеж і працівники служби ДСНС, а це збільшувало витрати на ліквідацію.

За даними звітності Держлісагенства України з метою попередження виникнення лісових пожеж та мінімізації їх наслідків у 2021 році було облаштовано 45 км протипожежних розривів, заслонів і бар'єрів, понад 50 тисяч км мінералізованих смуг, здійснено рейдів більше 20 тис. За відповідні порушення вимог пожежної безпеки у лісах було притягнуто до адміністративної відповідальності майже 1300 порушників на загальну суму 140,5 тис. грн.

У даний час варто акцентувати увагу і на ще одній екологічній проблемі, яка потребує здійснення комплексу організаційних і практичних заходів по захисту лісів від шкідників і хвороб. Згідно із даними Держлісагенства

України у 2021 році загальна площа всихання лісів становила 270 тис. га, де домінуючими були прояви короїдного всихання, для боротьби із якими своєчасно проведено заходи із поліпшення стану лісів, а саме санітарні рубки

Отже, зважаючи на вищезазначене потрібно усілякими методами берегти і раціонально використовувати лісові ресурси, не забуваючи про постійне поновлення лісостану. Саме за таких умов ми зможемо підтримувати екологічну рівновагу і стабільність у системі землекористування й мати очищене і безпечне навколишнє середовище.

1.3. **Порушення у сфері лісового господарства**

З юридичної сторони під порушеннями лісового законодавства потрібно розуміти протиправні дії або ж бездіяльність, яка завдає шкоди лісовим ресурсам або направлена проти встановленого порядку користування лісами та земельними ділянками лісового фонду і передбачає юридичну відповідальність винних осіб.

До таких порушень відповідно до Статті 98 Лісового Кодексу України варто віднести.

- порушення вимог пожежної безпеки у лісах, учинення умисних підпалів;
- здійснення незаконних вирубувань і пошкоджень дерев та чагарників;
- характерні забруднення лісів хімічними та радіоактивними речовинами, різноманітними відходами, стічними водами, іншими шкідливими речовинами;
- особливі порушення щодо зберігання, транспортування і застосування засобів захисту лісів, стимуляторів росту, мінеральних добрив та інших препаратів;
- знищення та пошкодження лісових культур, саджанців у розсадниках і на плантаціях, природного підросту і самосіву на землях, що призначені для відновлення лісу;
- розкорчовування пнів та залишків деревини на земельних ділянках лісового фонду, використання їх для спорудження будівель, переробки деревини, влаштування складів без належного дозволу;

НУБІП УКРАЇНИ

- заготівля лісових ресурсів засобами, які негативно впливають на стан і відтворення лісів;
- самовільні прояви заготівлі сіна, випасання худоби на земельних ділянках лісового фонду, порушення правил заготівлі лісової підстилки, дикорослих плодів, ягід і тому подібне;

НУБІП УКРАЇНИ

- заготівля лісових ресурсів засобами, що негативно впливають на стан і відтворення лісів;
- незаконна заготівля і вивезення деревини та інших лісових ресурсів.

НУБІП УКРАЇНИ

Відповідно до статті 98 лісового Кодексу України порушення у сфері лісового законодавства тягнуть за собою дисциплінарну, адміністративну, цивільно-правову і кримінальну відповідальність. Притягнення до відповідальності винних осіб відбувається на основі відповідного законодавства. Так, адміністративна відповідальність передбачена за:

НУБІП УКРАЇНИ

- незаконне використання земель державного лісового фонду (Стаття 63);
- порушення встановленого порядку використання лісосічного фонду, заготівлі і вивезення деревини, заготівлі живиці (Стаття 64);

НУБІП УКРАЇНИ

- здійснення незаконних вирубок, пошкодження або знищення лісових культур та молоднява (Стаття 65);
- знищення підросту у лісах (Стаття 66);
- здійснення лісового користування не за метою і вимогами, які передбачені у лісорубному квитку (Стаття 67);

НУБІП УКРАЇНИ

- порушення правил відновлення і поліпшення лісів, використання ресурсів спілої деревини (Стаття 68);
- самовільне сінокосіння і випасання худоби, збір дикорослих плодів, горіхів, грибів та ягід (Стаття 70);

НУБІП УКРАЇНИ

- введення в експлуатацію виробничих об'єктів без обладнання, що запобігає шкідливому впливу на ліси (Стаття 71);
- пошкодження лісу стінними водами, хімічними спелуками, нафтою і нафтопродуктами, відходами (Стаття 72);

- знищення чи пошкодження лісоосушувальних каналів, дренажних систем та шляхів на землях державного лісового фонду (Стаття 74);
- руйнування відмежувальних знаків у лісах (Стаття 75);
- знищення корисної для лісу фауни (Стаття 76);
- порушення вимог пожежної безпеки у лісах (Стаття 77).

Кримінальна відповідальність настає за порушення лісового законодавства, які передбачені у таких статтях Кримінального Кодексу України:

- знищення та пошкодження лісових ділянок (Стаття 245);
- порубки незаконні у лісах (Стаття 246);
- порушення законодавства про захист рослин (Стаття 247);
- умисне порушення та пошкодження територій, взятих під охорону держави і об'єктів природно-заповідного фонду (Стаття 252).

Зараз ширяться пропозиції щодо обмеження статей лише незаконними самовільними рубками, які проводяться громадянами без необхідних на те дозволів, які не є власниками, а також тими рубками, які були здійснені працівниками постійних лісокористувачів без належних на те проведення, дозволів, які не пов'язані із проведенням лісогосподарських заходів. Таке

впровадження дасть змогу розмежувати незаконні самовільні рубки, які здійснюють посадовці та й прості люди на лісогосподарських підприємствах, без дозволу та не пов'язані із проведенням легальних рубок, від незаконних лісогосподарських рубок, які вчиняються лише посадовими особами

постійних лісокористувачів під час заготівлі деревини. Очікується, що притягнення до кримінальної відповідальності за незаконні рубки у лісах буде здійснюватися по відношенню до посадових осіб постійних лісокористувачів за відповідними статтями Кримінального Кодексу України про вчинення службових злочинів.

Потрібно окреслити, що органи місцевого самоврядування, у межах своєї компетенції припиняють роботи, які здійснюються відповідними

установами у випадку їх проведення із порушеннями технологічних й спеціальних вимог щодо безпеки природного стану лісів та їх відтворення.

Від імені центрального органу виконавчої влади, що реалізує державну політику у сфері лісового господарства, необхідно розглядати справи про адміністративні правопорушення і робити відповідні стягнення. У першу чергу це стосується керівника центрального органу виконавчої влади, який поширює і вимагає від підлеглих реалізації правильної політики щодо лісокористування. Також такій доктрині повинні слідувати головні лісничі, інженери лісової галузі, звичайні рядові лісничі, їх помічники та майстри лісу.

Щодо характеристики моральної складової, то як правило, за заподіяну шкоду вони б не помішали у випадках:

- коли завдано шкоди у вигляді фізичного болю і страждань суб'єктам, які мали відношення до лісокористування у результаті чого отримано каліцтва та інші ушкодження здоров'ю, а саме тим громадянам, які мають у приватній власності ліси, постійним і тимчасовим користувачам, службовим особам, які мають відношення до сфери використання і охорони лісів.

- коли людина перебуває у душевних муках і сумнівах у зв'язку із знищенням чи пошкодженням лісових ресурсів, які безпосередньо перебували у їх власності чи користуванні.

Вина, як елемент цивільного лісопорушення базується на загальних засадах цивільного законодавства України та на спеціальних положеннях, які визначені у лісовому законодавстві України.

РОЗДІЛ 2. ЗАГАЛЬНІ ВІДОМОСТІ ЩОДО ВИРОБНИЧОЇ ДІЯЛЬНОСТІ ДОСЛІДЖУВАНОГО ГОСПОДАРСТВА

2.1. Дані про місцезнаходження лісогосподарського підприємства

Збираючи основні факти щодо повноцінного функціонування комунального підприємства «Дарницьке лісопаркове господарство» можна бачити, що воно знаходиться у центральній частині Київської області, а це території Дніпровського, Дарницького і Деснянського районів м. Києва та із Київської області – Броварського району і самого міста Бровари (табл. 2.1).

Таблиця 2.1. Структура господарства та площі

Назва лісництва та місцезнаходження контор	Район	Загальна площа, га
Броварське Квартал 72	м. Київ, Деснянський район	4311
	Броварська міська рада	19
	Рожівська сільська рада	244
		Разом: 4574
Білодібровне Квартал 65	м. Київ, Деснянський район	3739,7
	Зазимська сільська рада	23,3
	Броварська міська рада	11
		Разом: 3774
Дніпровське Квартал 58	Деснянський район	817
	м. Київ, Дніпровський район	1765
		Разом: 2582
Микільське, квартал 35 Дарницьке, квартал 37	м. Київ, Дарницький район	2725
	м. Київ, Дарницький район	2783
	Княжинська сільська рада	56
		Разом: 2839
Усього по підприємству		16494 га

Згідно історичних довідок Дарницьке лісопаркове господарство організовано у 1956 році на підставі відповідної від 20 червня 1956 року на базі колишніх дісів Київського механізованого лісового господарства і Святошинського лісопаркового господарства на площі 18 тис 213 га (рис. 2.1).

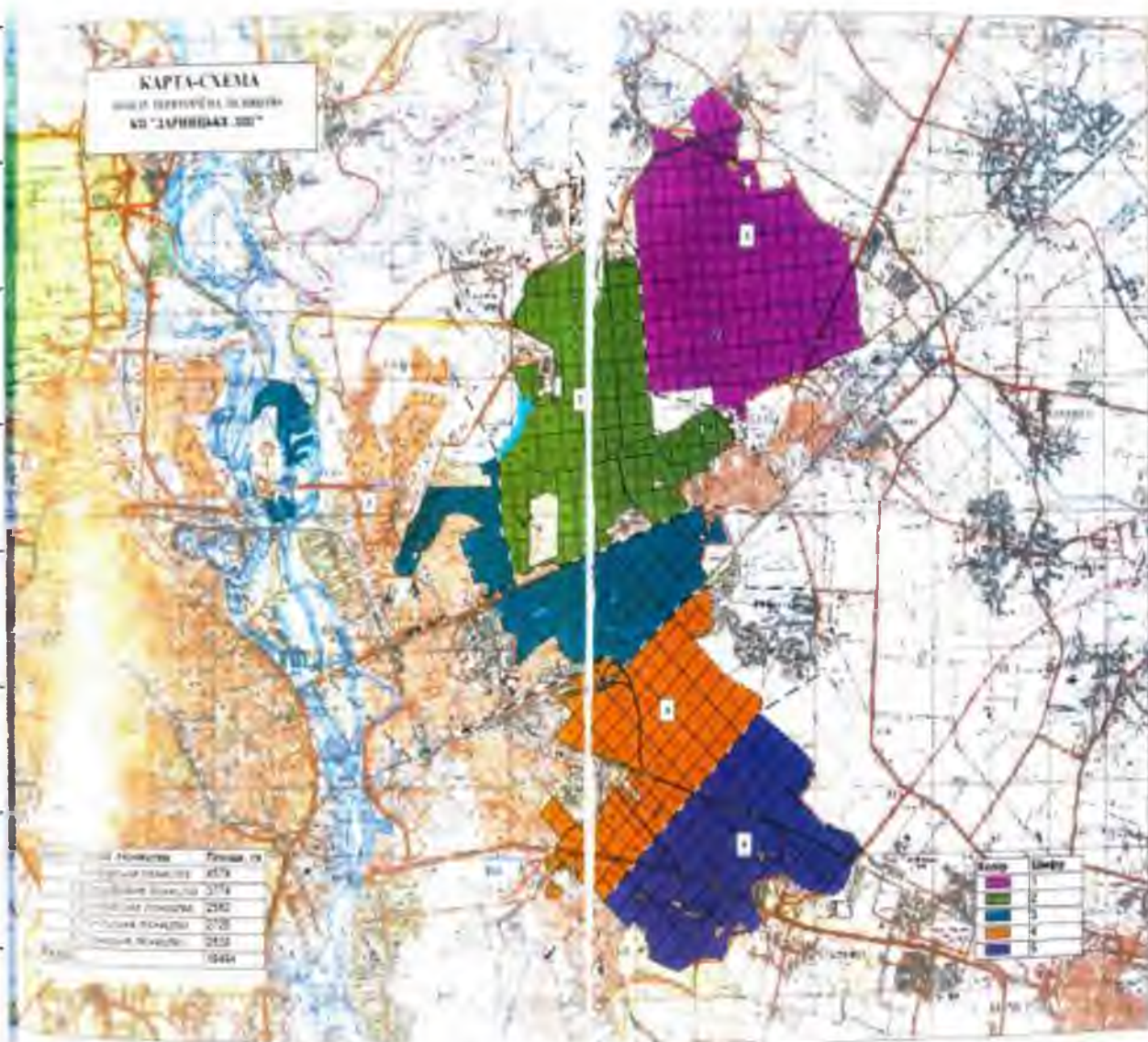


Рис. 2.1. Схема розміщення масивів в комунального підприємства «Дарницьке лісопаркове господарство»

Надані дані із підприємства свідчать про зміну його площі, починаючи із 1956 року і до 2009 року, яка зменшилася на 1719 га. Що стосується минулого ревізійного періоду, то іншим землекористувачам передано 75,2 га

Згідно із розпорядженням Київської міської державної адміністрації №2715 від 17.12.2001 р. на виконання рішення Київської міської ради від 12.10.2001 р. №59/1493 «Про деякі питання діяльності підприємства, які відносяться до

структури Київського державного комунального об'єднання зеленого будівництва «Київзеленбуд» і з метою приведення у відповідність відповідно

до законодавства України статутів комунальних підприємств, що входять до складу Київського державного комунального об'єднання «Київзеленбуд» було прийняте одіозне рішення щодо перейменування Київського державного

комунального об'єднання зеленого будівництва й експлуатації зелених насаджень міста «Київзеленбуд» у державне комунальне підприємство «Дарницьке лісопаркове господарство».

Таким чином за звітний період було передано іншим користувачам на основі цих юридично оформлених підстав 75,2 га, що має розбіжності у площі земельних ресурсів, порівняно із даними попереднього лісовпорядкування.

Нинішнє лісовпорядкування виконане по другому розряду відповідно до вимог існуючої інструкції з упорядкування лісового фонду України. Для виготовлення планшетів використані дані минулого лісовпорядкування і ортофотоплани у масштабі 1:5000. Для землеустрою території були виділені

кошти Київської міської адміністрації. Проведення інвентаризації лісового фонду виконувалося методом окомірної таксації із елементами вибіркового методу таксації, згідно із джерелом «Інструкції й методичні вказівки щодо лісоінвентаризаційних робіт при повторному лісовпорядкуванні».

Таксація лісу виконана на всій площі із використанням ортофотопланів у масштабі М 1:5000, а таксаційна характеристика кожної ділянки описувалася у натурі.

2.2. Кліматична характеристика господарства

Відповідно до чинного лісорослинного районування територія лісопаркового підприємства відноситься до південної зони Українського Полісся. Потрібно зазначити, що кліматичні умови за проведеними

багаторічними спостереженнями, які були отримані у бюро розрахунків і доповідок Управління гідрометеослужби України характеризується як помірно-континентальний із відносно високими середньорічними температурами та великою кількістю опадів (табл. 2.2.).

Таблиця 2.2. Кліматичні дані лісопаркового господарства

Показники	Одиниці виміру	Значення	Уточнюючі дати
Температура повітря:			
- середньорічна	градуси	+6,7	
- максимальна	градуси Цельсія	+36	липень-вересень
- мінімальна	градуси	-33	лютий
Кількість опадів на рік	мм	400-800	
Кривалісь вегетаційного періоду	днів	202	з 10 квітня до 30 жовтня
Останні заморозки весною			з 3 до 23 квітня
Перші заморозки осінню			1-17 жовтня
Середня дата замерзання у році			25 грудня
Середня дата початку паводків			10 квітня
Все, що стосується снігового покриву			
потужність	см	до 20	
час появи			15 листопада
час сходження у лісі			20 березня
глибина промерзання ґрунту	см	до 85	

Серед кліматичних чинників, які негативно здатні повпливати на ріст і розвиток молодих дерев у лісових насадженнях слід віднести пізні весняні та ранні осінні заморозки на початку і в кінці вегетаційного періоду. Що стосується безморозного періоду, то такий становить 180-187 днів, однак

потрібно добре знати, що нерівномірне розподілення опадів негативно впливає на рослинність. Зокрема, зниження рівня ґрунтових вод в окремі роки призводить до зменшення приросту, а також послаблює деревостани, які були ушкоджені ентомологічними шкідниками й уражені хворобами лісу, менш спонукає здатність лісових культур добре приживлюватися, також погіршується якість і вихід посадкового матеріалу у розсадниках та інше.

Досить часто подібні коливання температурних умов й опадів призводять у літній період до засухи, а у зимовий до чергування днів із морозами та відлигами, а це прямо впливає на стан приживлення та випарювання саджанців і посівів. В останні роки досить мало випадає снігу, і якщо він є, то нетривалий період часу, тому із снігом бувають проблеми.

Якщо вести мову за вегетаційний період, то випадає 380 мм опадів або 65% від загальної кількості опадів на рік. Так, за вегетаційний період випадає 380 мм або ж близько 70 днів, із опадами. Розподіл снігового покриву є нерівномірний і буде залежати від рельєфу, сили вітру, наявності рослинного покриву на поверхні ґрунту. Зокрема, на відкритих місцях висота снігового покриву дорівнює близько 7-10 см, а в насадженнях інколи доходить до 20 см.

Однак у малосніжні роки, коли бувають дні із сильними морозами, відбувається глибоке промерзання ґрунту.

Що стосується умов вітру, то згідно рози вітрів домінуючими вітрами на підприємстві є північно-західні і західні вітри, а їх середня швидкість близько 3,3 м/с. Ці вітри зазвичай і приносять опади, однак розподіляються вони нерівномірно.

Якщо підсумовувати вищесказане, то клімат району, де знаходиться лісопаркове господарство є сприятливим для успішного росту деревних і чагарниковим порід, таких як дуб, береза, сосна, ліщина, горобина, крушина, бузина. Також він підходить і для інтродукції інших цінних порід. Тому тут наявні високобонітетні насадження основних лісоутворюючих порід.

2.3. Рельєф, ґрунтові і гідрологічні умови господарства

Як ми уже знаємо, територія лісопаркового господарства знаходиться у лівобережній частині України і за природною зональністю займає південну частину Полісся на переході до Лісостепу. Ділянки лісу розміщені на корінних плато, заплавах і терасах річок. Загалом поверхня Київського Подісся розташована на корінних плато та має невеликий ухил на північний схід. Переміщуючись на північ поверхня стає все більш рівнинною за своїм рельєфом.

Аналізуючи геологічну будову слід відмітити, що територія підприємства представляє собою товщу до 16 м четвертинних відкладів, які підсилюються породами третинного періоду. У той же час четвертинний покрив має комплекс давньоалювіальних і льодовикових відкладів, які підстилаються мореною на різній глибині.

Площі лісопаркового господарства знаходяться у Придніпровській низині на першій та другій надзаплавних борових терасах і частково на заплавній терасі р. Дніпро у місцях злиття річок Десна та Дніпро. Рельєф території здебільшого рівнинний, із наявністю в окремих лісництвах горбів та підвищень дюнного і моренного характеру.

Різні умови ґрунтоутворення, особливості підстилаючих порід, глибина їх залегання обумовили певну мозаїчність ґрунтового покриву. Здебільшого поширені підзолистого типу ґрунти, а саме дерново-підзолисті, дещо менше сірі лісові, дернові та чорноземи опідзолені, а також лучні і бодотні, які мають різний гранулометричний склад та фізико-хімічні властивості. Такі чинники обумовили формування різних умов місцезростань.

Що стосується рівня ґрунтових вод, то їх розміщення знаходиться на глибині від 2,5 до 22 м. За ступенем вологості більша частина ґрунтів відноситься до свіжих. Ступінь дренажності земель, де розкидані площі лісопаркового господарства необхідно вважати задовільною. Частина земель із надмірним зволоженням займає 3% площі вкритих лісовою рослинністю

земель, а болота наявні на площі близько 60 га. Переважна територія масивів лісів знаходиться у басейнах річок Дніпра і Десни (табл. 2.3).

Таблиця 2.3. Річкові долини на території господарства

Назва річки	Куди впадає річка	Протяжність у межах підприємства, км	Швидкість руху течії, м/с	Ширина, м	Глибина, м
Дніпро	Чорне море	9	1,7	350	3,8
Десна	Дніпро	5	1,3	8	2,2

2.4. Мета і завдання роботи

Метою роботи було проаналізувати господарську діяльність щодо використання лісових ресурсів комунального підприємства «Дарницьке лісопаркове господарство» та виявити характерні порушення екологічного спрямування.

Відповідно до мети були поставлені наступні завдання:

- зробити огляд основних об'єктів природно-заповідного фонду на прикладі Дніпровського лісового господарства;
- проаналізувати джерела техногенного впливу, характер їх впливу на функціонування лісу і ведення господарської діяльності у ньому;
- охарактеризувати переваги та недоліки ведення господарської діяльності і заходи із лісозахисту та благоустрою території;
- обґрунтувати основні порушення дотримання вимог чинного законодавства в екологічній сфері щодо використання лісових ресурсів, розрахувати збитки від них.

**РОЗДІЛ 3. ХАРАКТЕРИСТИКА ЛІСОВИХ РЕСУРСІВ ТА АСПЕКТИ
ПРОВЕДЕННЯ ЕКОЛОГІЧНОГО ІНСПЕКТУВАННЯ НА БАЗІ
КОМУНАЛЬНОГО ПІДПРИЄМСТВА
«ДАРНИЦЬКЕ ЛІСОПАРКОВЕ ГОСПОДАРСТВО»**

3.1. Категорії лісів на території підприємства

Будь-яке лісгосподарське підприємство має свою структуру і розподіл лісів за категоріями. Отримавши дані із цього комунального підприємства ми бачимо, які категорії лісів наявні у ньому відповідно до функціонального призначення. У першу чергу це ліси природоохоронного, наукового та історико-культурного призначення, де є регіональний ландшафтний парк (зона регульованої рекреації) загальною площею 217 га та заказники на площі 109 га (табл. 3.1).

Таблиця 3.1. Поділ лісу на категорії лісового господарства

Категорії лісів	Площа	
	га	%
1. Ліси природоохоронного, наукового та історико-культурного призначення		
1.1. Регіональні ландшафтні парки (зона регульованої рекреації)	217	1,3
1.2. Заказники	109	0,7
Разом:	326	2,0
2. Рекреаційно-оздоровчі ліси		
2.1. Ліси, що розташовані у межах населених пунктів	15 тис. 868	96,2
2.2. Лісопаркова частина лісів зелених зон	300	1,8
Разом:	16168	98,0
Всього по лісовому господарству	16494	100

Поділ лісів на категорії відбувається згідно із таким документом, як «Порядок поділу на категорії та виділення особливо захисних лісових ділянок», затверджених постановою Кабінету Міністрів України № 733 від 16 квітня 2007 року. За цією постановою усе має відповідати господарському призначенню, натурним умовам розташування лісгосподарського підприємства. У той же час не розроблено жодних офіційних документів, що регламентували б ведення лісового господарства у рекреаційних цілях.

Важливе значення також має і поділ площ земель лісгосподарського призначення згідно із існуючими категоріями земель. Нами було проаналізовано подібний поділ на прикладі Дніпровського лісництва.

Згідно із даними таблиці 3.2, загальна площа земель лісгосподарського призначення вищезгаданого лісництва становить 2582,0 га, із них вкриті лісовою рослинністю 2182,3 га, а неокриті лісом землі становлять 242,9 га серед яких незімкнуті лісові культури – 23,7 га, лісові розсадники і плантації – 3,6 га, галявини і пустирі – 146,4 га, лісові просіки – 69,2 га.

Таблиця 3.2. Поділ площ земель лісгосподарського призначення за їх категоріями на прикладі Дніпровського лісництва, га

Загальна площа земель лісгосподарського призначення, га	Лісові ділянки							Разом лісових ділянок
	Вкриті лісовою рослинністю		Невкриті лісовою рослинністю					
	разом	У тому числі лісові культури	Незімкнуті лісові культури	Лісові розсадники, плантації	Пустирі та галявини	Лісові просіки, осушувальні канали	Всього, неокритих лісом земель	
2582,0	2182,3	1005,2	23,7	3,6	146,4	69,2	242,9	2425,2

Як вести мову про нелісові землі, які входять до структури даного лісництва, то зокрема відсутні сільськогосподарські землі. Разом з тим на землі

водогосподарського призначення припадає 33 га, на садиби й споруди 26,9 га, на болота 54,6 га і на дороги із твердим покриттям 26,7 га.

Категорія із об'єктами природно-заповідного фонду на території лісництва нас дуже цікавить, оскільки там можуть виникати і періодично виникають правопорушення екологічного характеру. Перед цим ми демонстрували категорії лісгосподарського призначення по Дніпровському лісництву. Відповідним чином ми хочемо представити і об'єкти природно-заповідного фонду по Дніпровському лісництву.

За даними таблиці 3.3. з метою охорони цінних соснових насаджень, які надають колосальні екосистемні послуги, із ареалами поширення конвалій створено державний ботанічний заказник місцевого значення «Рибне», який має загальну площу 4,0 га. Теж у лісництві функціонує і ландшафтний заказник місцевого значення «Пляхова», призначений для збереження цінних природних угруповань.

Таблиця 3.3. Відомості про об'єкти природно-заповідного фонду (Дніпровське лісництво)

Найменування об'єктів ПЗФ і підстави для їх виділення	Площа, га	Місце розташування	Тип об'єктів	Характеристика та режим ведення господарства
Державний ботанічний заказник місцевого значення «Рибне», рішення виконкомів міста та області	4,0	Квартал 7 виділ 11 Квартал 17 виділ 25, Квартал 27 виділ 25	Ботанічний заказник місцевого значення	Охорона і збереження соснових насаджень із площами конвалій

Ландшафтний заказник місцевого значення «Пляхова», рішення Київської міської ради №22/1231 від 12 лютого 2004 р.	100	Квартал 20 виділі від 25 до 41 та від 45 до 48, Квартал 21 виділі 13-22, 27, 28	Ландшафтний заказник місцевого значення	Збереження цінних природних угруповань
		Квартал 23 виділі 10-19, квартал 24 виділі 22, 25, 27		

Якщо розглядати перспективи розширення мережі природно-заповідного фонду, то бажано було б розширити площі заказника місцевого значення «Пляхова» для відновлення корінного сосново-дубового лісу із зарослями і поширенням конвалії *Convallaria majalis*.

3.2. Екологічне значення лісів та характерні джерела забруднення і впливу на них

Екологічні функції лісів формуються під впливом зовнішніх факторів та власне внутрішнього середовища. У першу чергу важливість лісів пов'язана із виконанням ними екосистемних послуг, які є бажаними і корисними не лише для людського суспільства, але також і для формування сприятливих умов середовища, де вони поширені. Ці функції необхідно підтримувати і регулювати у правильному напрямку як лісівникам, прями обов'язки яких робити подібні добрі справи, так і іншим громадянам, чії професії дотичні до лісу. Також ліси створюють безпечне міське середовище, добробут якого залежить від кліматичних чинників та рівня техногенного навантаження.

Позитивний вплив лісів на довкілля полягає у можливості формування зволоження повітря, здатності затримувати пил та інші сторонні часточки в атмосфері, зменшувати і врівноважувати силу вітрів, виконувати шумозахисні заходи, тощо. Теж слід додати, що ліси зелених зон мають особливий лікувально-відновлювальний ефект на організм людей.

Якщо розглянути цільове забезпечення лісів міста Києва, то вони призначені регулювати і стабілізувати ґрунтово-кліматичні й гідрологічні умови на території зеленої зони міста та поза її межами. Відповідно і здійснення заходів із нормального ведення лісового господарства повинно бути спрямоване на забезпечення максимального ефекту від виконання деревами, чагарниками і іншими лісовими ресурсами своїх екологічних функцій.

У зелених зонах великих міст функції лісів можна об'єднати у такі групи:

Екологічні (створення захисних, санітарно-гігієнічних, кліматорегулюючих і середовище утворювальних),
Соціальні (оздоровчі і естетичні);
Рекреаційні (розвиток лісів для відпочинку).

Зазвичай, навколо великих міст окремі частини і ділянки із деревами зазнають шкідливого впливу розташованих поблизу промислових підприємств. Ще вагомою причиною впливу на ліси можуть бути надмірні рекреаційні навантаження внаслідок забудов впритул до лісів багатопверхових будинків, через що відбувається всихання, сповільнений ріст і ослаблення деревостанів, а також погіршення загального санітарного стану лісового фонду. Слід зазначити, що на території лісового фонду промислових підприємств і виробництв не зафіксовано, однак по периметру лісництв, які входять до структури лісового господарства, розміщений ряд дрібних і середніх підприємств, що забруднюють довкілля, а це негативно впливає на санітарно-гігієнічний стан лісових екосистем. Зокрема, шумові забруднення виникають на територіях, які примикають до автострад Київ-Бровари і Київ-Бориспіль.

Загалом щодо розгляду даної теми варто зазначити, що джерелом шкідливого впливу на Дніпровське лісництво здійснює вагоноремонтний завод, де найкоротша відстань до нього становить 0,5 км і тому ймовірність потрапляння поллютантів до дерев дуже ймовірна. У наступній таблиці 3.4 ми

хочемо представити ймовірнісні викиди шкідливих елементів на лісове середовище.

Таблиця 3.4. Характерні джерела забруднення і їх вплив на лісові екосистеми

Основні джерела негативного впливу на лісові екосистеми	Відстань до лісових масивів, км	Чинники впливу і ймовірнісні викиди	Що найбільше піддається впливу	Площа, га
Вагоноремонтний завод	0,5	Викиди шкідливих сполук в атмосферу	Квартали 24, 28 і 29 Дніпровського лісництва	100
Нафтобаза	1,0	Емісія поллютантів у повітря	Квартали 25, 26, 33, 34, 35, 39, 40, 41, 44 і 45 Дарницького лісництва	566
ВАТ «Київхімволокно»	0,5	Виділення хімічних речовин	Квартали 30, 31 і 32 Дніпровського лісництва	102

Як видно із даних таблиці загальна площа ураження від діяльності вагоноремонтного заводу становить 100 га. Порівняно недалеко, а саме близько 0,5 км від нафтобази розміщені і квартали Дарницького лісництва.

Державна екологічна інспекція при перевірці таких підприємств обов'язково повинна взяти проби повітря на наявність вміст у ньому основних забруднюючих речовин – CO, CO₂, NO₂, формальдегідів, фракцій пилу різного діаметру, а вже потім на основі отриманих даних робити заключення, приписи, заповнювати акти перевірки.

Згідно із Статтею 33 закону України «Про охорону атмосферного повітря» передбачається відповідальність за порушення законодавства у галузі охорони атмосферного повітря, а особи, які винні у цьому притягуються до адміністративної відповідальності у разі перевищення обсягів викидів забруднюючих речовин, встановлених у дозволах на викиди забруднюючих речовин в атмосферне повітря, а також за недотримання вимог, передбачених дозволом на викиди забруднюючих речовин в атмосферне повітря.

Усі добре знають, що на погіршення естетичної цінності насаджень впливає наявність звалищ відходів виробництва та побутових. Такі випадки не поодинокі і зазвичай мають місце на узбіччях доріг, які мають загальнодержавне чи міжнародне значення. Окрім впливу на дерев'янисту рослинність від загазованості значно доповнюють картину у негативному сенсі стихійні сміттєзвалища на території лісництва.

Недопущення функціонування стихійних сміттєзвалищ постійно перебуває на контролі лісової охорони КП «Дарницьке лісопаркове господарство». Відповідальність за забруднення довкілля, за утворення стихійних сміттєзвалищ у лісових масивах не оцінюється лише обсягами штрафу. Хоча було б непогано, якби штрафні санкції досягали мінімальної місячної заробітної плати середнього мешканця. Від несанкціонованих сміттєзвалищ дуже страждають тваринний і рослинний світ, оскільки пластикові вироби, поліетиленова продукція і тому подібне або взагалі не розкладається, або ж розкладається досить повільно. Приклади таких звалищ можна було бачити весною 2023 року (рис. 3.1).



Рис. 3.1. Несанкціоновані сміттєзвалища на території одного із кварталів Дарницького лісництва

Ще одним із демонстративних прикладів відходів можна вважати ось ці відходи із деревини, значна кількість яких у мішківині були залишені просто неба на одній із лісових доріжок. За допомогою робітників лісництва деревина пішла на дрова для обігріву приміщення, а мішківина утилізована шляхом прикопування у землю (рис. 3.2).



Рис. 3.2. Залишені відходи із деревини та утилізація мішківини шляхом закопування у ґрунт на території лісопаркового господарства

Відповідно до статті 73 Кодексу України про адміністративні правопорушення «Засмічення лісів відходами» передбачено накладання штрафу на громадян від 25 до 50 неоподаткованих мінімумів доходів громадян, а на посадових осіб – від 100.

З метою мінімізації залишання відходів просто на території лісництва лісовою охороною КП «Дарницьке лісопаркове господарство» облаштовують місця для збору сміття у рекреаційно-оздоровчих пунктах (рис. 3.3).



Рис. 3.3. Фарбування стаціонарних пунктів збору відходів споживання

Також до позитивних аспектів правильного ведення лісового господарства можна віднести встановлення та відновлення інформаційних стендів і аншлагів на території господарства. Прикладом може бути пошкоджений невідомими особами, а потім відновлений співробітниками парку аншлаг, що зображений на рисунку 3.4.



Рис. 3.4. Відновлення пошкоджених аншлагів на території парку, як один із позитивних заходів ведення лісгосподарської діяльності

3.3. Пожежі та небезпека від них у парках

У зв'язку із воєнним станом, термін дії якого знову продовжено на невизначений період часу відвідування лісу у період високої пожежної небезпеки заборонено.

Існує стаття 77 Кодексу України про адміністративні правопорушення згідно яких порушення вимог пожежної безпеки у лісах тягне за собою накладання штрафів на громадян від 1530 до 4590 гривень. У той же час знищення або пошкодження лісу внаслідок необережного поводження із

вогнем, а також порушення вимог пожежної безпеки у лісах, що призводить до виникнення лісової пожежі чи поширення її на значній площі, тягнуть за собою накладення штрафу на винних громадян від 4590 до 15300 грн.

Відомо, що одна із небезпечних пожеж, яка траплялася за останні роки у лісопарковому господарстві трапилася 2 вересня 2015 року. Після її виникнення за інформацією КО «Київзеленбуд» на території Дарницького лісопаркового господарства Броварського і Білодібровного лісництв здійснювалося цілодобове патрулювання лісовою охороною опісля ліквідації пожежі, яка виникла 2 вересня. За повідомленням служби ДСНС цю пожежу на вечір 3 вересня окремими осередками на площі 32 га у межах 4-ох кварталів вдалося локалізувати. Для її ліквідації була залучена майже уся наявна спецтехніка лісопаркових господарств «Київзеленбуду», а по периметру створені мінералізовані смуги. Офіційна версія гласить, що причиною загорання стали умисні підпали у лісі у чотирьох місцях, а за подібний скоєний злочин згідно із чинним законодавством винні особи несуть адміністративну та кримінальну відповідальність.

Варто додати, що гасіння пожежі ускладнювалося значною площею горіння, спекотною погодою, як для початку осені та поривчастим змінним вітром. Дуже добре, що жертв і потерпілих немає. За фактом виникнення пожежі було порушене кримінальне провадження. На місці пожежі працювала оперативна група ГУ ДСНС України у м. Києві на чолі із начальником управління. Слід сказати, що до ліквідації пожежі було залучено 170 чоловік та 23 одиниці техніки, у тому числі 44 людини особового складу і 9 одиниць техніки від служби ДСНС, 50 людей від добровольчого батальйону МВС «Троя», 10 чоловік від добровольчого батальйону «Святої Марії» і 40 чоловік цивільного корпусу «Азов», які здійснювали патрулювання місцевості.

Необхідно зазначити, щоб подібні випадки не траплялися та з метою посиленої уваги до можливих загорань здійснюють превентивні методи боротьби. Одні із них спрямовані на недопущення спалахів, а інші на боротьбу із вогнем з метою його нерозповсюдження на великі території. Також

систематично проводиться комплекс організаційних, профілактичних і попереджувальних заходів із створення мінералізованих смуг та фіктивних гасінь пожеж (рис. 3.5).



Рис. 3.5. Створення мінералізованих смуг для безпеки загорання значних території лісу і фіктивні заходи з тушіння пожеж

Таким чином, лісові пожежі є справжнім лихом для лісів та людей. Варто вкотре нагадати, що за лічені хвилини пожежа здатна знищити або ж суттєво пошкодити лісові насадження, на вирощування яких потрібні десятиліття. При цьому збитків зазнають не лише лісові масиви, рослинність, а також гинуть дикі тварини, птахи, комахи й інші представники фауни.

3.4. Позитивні і негативні аспекти ведення лісовпоряднієї діяльності

Лісогосподарська діяльність прямо визначає успішність функціонування господарства, його можливості, розвиток і тому подібне. Характеризуючи розглядуване господарство слід відмітити, що діяльність здебільшого велася із дотриманням діючих нормативних актів, постанов та правил внутрішнього розпорядку. Основні функції були направлені на підвищення якісного стану та продуктивності лісів, збереження і підвищення їх захисних можливостей. Однак слід зокремувати увагу і на значних площах із явними ознаками захаращеності території. Такі місця знаходження ділянок лісу із явними ознаками захаращеності, наявною кількістю дрібного сухостою

і деяких несанкціонованих звадищ можна бачити у проектних матеріалах лісовпорядкування, де також мова йдеться і про запроєктовані обсяги заходів по кожному із лісництв.

До важливих питань щодо рекреаційного лісокористування можна віднести питання рекреаційних ресурсів і можливостей їх використання. Тому велике значення у цьому стоїть в обов'язковому виконанні запроєктованих заходів та дотримання запропонованих обсягів робіт у визначеній території функціонального зонування, визначенні чіткої концепції ведення лісового господарства, впровадження заходів для рекреаційного призначення, належне ведення ландшафтних рубок, відновлення ландшафтних композицій із лісовими культурами, створення декоративних посажок.

3.4.1. Здійснення рубок догляду, користь від їх проведення

Впродовж здійснення лісовпорядних робіт обов'язково виявляють насадження, які потребують проведення ландшафтних рубок і належного догляду за ними відповідно до лісівничих вимог. За рішенням лісовпорядної наради прийнято одностайний вибір стосовно обсягів щорічного розміру рубок догляду згідно яких були прийняті наступні періоди повторюваності рубок, а саме: рубки з метою освітлення для твердолистяних порід дерев – 1 раз у три роки, хвойних – на 5 років, рубки прочищення – раз на 5 років, рубки проріджування – 1 раз на 7 років і прохідні рубки – раз у 10 років.

Важливе значення мають рубки догляду, оскільки їх основне призначення це формування стійких високопродуктивних насаджень. Зрозуміло, що формування необхідного складу порід потрібно здійснювати не в середньому віці насаджень, а в молодому. Такий догляд (прочищення) забезпечує склад і рівномірне розміщення дерев головної породи на площі, формуючи оптимальну структуру майбутнього деревостану, регулюють кількісне співвідношення окремих порід. Проведення рубок догляду

передбачає максимальне забезпечення вирощування стійких і високопродуктивних лісових екосистем (рис. 3.6).



Рис. 3.6. Здійснення рубок догляду за лісонасадженнями у Дарницькому лісництві

Разом із тим, специфіка рекреаційних лісів вимагає, щоб освітлення і прочищення проводили своєчасно та із більшою інтенсивністю, ніж у лісах інших категорій. Зокрема, під час проведення освітлення і прочищення необхідно зменшити ураження від рядової посадки і підсилити різноманітність ландшафтів шляхом створення окремих куртин чи груп деревних порід, які чергуються із суцільним їх розміщенням. Поступово різноманітність ландшафтів можна створити композиційно із чергуванням тієї та світлої через нерівномірне розміщення із різною зімкненістю крон – від насичених деревам куртин до середньозімкнутих крон.

Варто відмітити, що рубки догляду за лісом є найважливішим селекційним способом формування і вирощування високопродуктивних лісостанів. Ці рубки полягають у періодичній вирубці частини дерев, які із лісівничої та екологічної точки зору залишати у деревостані недоцільно. Вони

проводяться, як правило, у насадженнях I та II групи лісів, починаючи із часу зімкнення деревостанів і закінчуючи за 5-10 років до настання віку їх природної стиглості

У лісовпорядній практиці обов'язковими є рубки прорідження з метою створення сприятливих умов для формування стовбура і крони кращих дерев, де головна увага приділяється якості у структурі деревостану формується другий ярус (рис. 3.7).



Рис. 3.7. Лісовпорядні роботи пов'язані із виконанням рубок прорідження

Ще існують прохідні рубки, які призначені для збільшення приросту кращих дерев, підвищення товарності деревостанів та скорочення термінів вирощування технічно-стиглої деревини, поліпшення складу і підвищення стійкості деревостану. Якщо не здійснювати прохідні рубки, то стихійне формування просторово-параметричної структури відбувається шляхом відпаду надмірної кількості дерев, що призводить до зменшення запасу стовбурної деревини та до нераціонального використання площі живлення деревами, які були залишені для подальшого росту.

Необхідно відзначити, що лісова охорона КП «Дарницьке лісопаркове господарство» спільно із співробітниками Державної екологічної інспекції, патрульною поліцією лівобережного округу регулярно у зимовий період часу патрулюють молоді насадження із хвойними культурами з метою збереження молодих новорічних лісових красунь від самовільних порубок. Також проводиться і спецоперація «Новорічна ялинка» де її основною метою є здійснення передноворічних рейдів з моніторингу та охорони молодих сосен (рис. 3.8).



Рис. 3.8. Здійснення патрулювання молодих хвойних насаджень у зимовий період на території Дарницького лісопаркового господарства

Особлива увага приділяється насадженням на території природно-заповідного фонду, а також хвойним насадженням молодшого віку, включно із тими, які примикають до автодоріг залізничних колій та забудованої частини міста Києва. Створені патрульні групи здійснюють рейди з охорони лісів від незаконних рубок (рис. 3.9). З метою збереження молодих ялинок, сосон, туй, кушків ялівців і кипарисів у парковій частині господарства рослини обробляють спеціальними розчинами-репелентами, намагаючись таким чином вберегти їх від рук кравців. Необхідно знати, що підприємці, які

здійснюють транспортування і продаж новорічних дерев, повинні мати при собі накладну із лісництва, товарно-транспортну накладну, сертифікат радіаційного обстеження дерев, дозвіл на торгівлю із мокрою печаткою, а на кожному дереві має бути обов'язково електронний чип.



Рис. 3.9. Патрулювання і здійснення рейдів із сосновими насадженнями у передноворічний період

Тому слід пам'ятати, що подібні скоєні злочини із порушників будуть стягнуті збитки у порядку, встановленому законодавством України. Так, за кожне незаконно зрубане дерево винним особам передбачена адміністративна відповідальність у результаті чого необхідно буде сплатити штраф залежно від діаметру стовбура дерева у лісах розміром від 509 грн до 2709 грн (Постанова КМУ №665 від 23.07.2008 р.), у межах міст та інших населених пунктах – від 1152 до 1852 грн (Постанова КМУ №559 від 08.04.1999 р.), у межах територій і об'єктів ПЗФ – від 908 грн до 4132 грн (Постанова КМУ №575 від 10.03.2022 р.). Згідно із статтею 65 Кодексу України про адміністративні правопорушення незаконна порубка, пошкодження та знищення лісових культур і молодняка тягнуть за собою накладання штрафу на громадян від 510 до 1020 грн, а на посадових осіб від 2250 до 5100 грн. У той же час Стаття 133, що стосується знищення чи пошкодження зелених насаджень, окремих дерев за межами

населених пунктів та у їх межах, які не віднесені до лісового фонду або їх незаконна порубка ведуть до накладання штрафів на громадян від 170 до 510 грн, на посадових осіб чи підприємців – від 510 до 850 грн.

Також необхідно пам'ятати, що відвідування лісів є небезпечним, оскільки розмінування територій ще не завершено. За розпорядженням Київського міського голови №164 від 29.03.2022 р. до кінця режиму воєнного стану населенню заборонено відвідувати ліси, а також заїжджати на транспортних засобах та інших видах техніки.

3.4.2. Формування ландшафтних рубок догляду за лісом

Прийнято вважати, що ландшафтні рубки мають свою особливу мету і значно сприяють поліпшенню якості деревостанів, бо стає кращим склад, якість і просторове розміщення дерев на площі, через що формується той чи інший тип лісопаркового ландшафту. При цьому оцінюється санітарний стан дерев, їх породний склад, форми стовбурів, густина крою, колір листя або хвої. Дерева можуть призначатися до рубки, як нижнього, так і верхнього ярусу за умов, що це не порушить стійкість деревостанів. Зокрема, перевага надається вирощуванню ширококронних деревостанів із великою синтезуючою поверхнею. Такі дерева відповідають естетичним вимогам відвідувачів і мають велику гігієнічну здатність затримувати пил із атмосферного повітря, виділяти фітонциди, тощо. Формування деревостанів із ширококронними деревами можливе за умов, коли дерева добре освітлені із молодого віку, зберігають листки і хвою на нижніх гілках і тоді вона добре росте по ширині.

За допомогою поєднань порід дерев і чагарників можна створити мальовничі пейзажі або ж підсилити захисні функції створених насаджень.

Суцільні лісові культури передбачають створення закритих типів ландшафтів.

Коли створюються декоративні посадки, то необхідно враховувати сформовану сітку стежок та доріг, можливість скорочення площі витоптування навколо стовбурів дерев, створювати умови для приваблення співучих птахів та комахоїдної ентомофауни, враховувати розміщення

конкретних дерев і чагарників таким чином, щоб більшу частину року якась група зберігала їх привабливість. Для підсилення мальовничості при створенні декоративних посадок рекомендується використовувати традиційно вживані гарноквітучі дерева і чагарники до яких відносяться такі породи, як дуб червоний, липа серцелиста, береза повисла, ялівець прямостоячий, смородина золотиста, тощо.

Створення подібних посадок потрібно проводити із висадкою крупномірних саджанців. Створення посадок необхідно проводити переважно крупномірними саджанцями. Загалом догляд за лісовими культурами та їх доведення до проектної густоти повинен проводитися до настання віку переведення у вкриті лісовою рослинністю ділянки. Залежно від створюваних лісорослинних умов, ступеня задерніння ґрунту і розвитку трав'янистої рослинності визначаються і об'єми робіт (рис. 3.10).



Рис. 3.10. Створення молодих соснових насаджень на території Дарницького лісопаркового господарства

За допомогою ландшафтних рубок можна здійснювати регулювання співвідношення типів ландшафтів і лісовідновних рубок, а також необхідно перевести не менше 900 га лісових площ із закритих до напіввідкритих ландшафтів. Але потрібно пам'ятати, що заміна одного ландшафту іншим проводиться протягом тривалого часу обережно, бо можна порушити лісову екосистему.

Серед переліку вагомих причин утворення сухостійного і пошкодженого лісу, захаращеності, тощо є ураженість насаджень шкідниками та хворобами, а також пошкодження від різноманітних стихійних явищ (пожеж, сильних вітрів, сніголамів). З метою покращення санітарного стану лісів також запроектовано проведення суцільних та вибіркових санітарних рубок. Разом з тим, вдосконалення лісовідновних рубок вбачається через впровадження суцільного вузьколісосічного, поступового і вибіркового способів.

Ознайомившись із принципами ведення лісового господарства на даному підприємстві можна віднести до позитивних сторін:

- ведення лісового господарства чітко до проекту організації і розвитку лісового господарства, яке розроблене минулим лісовпорядкуванням;

- своєчасне внесення змін у матеріали лісовпорядкування;

- підтримання належним чином протипожежної охорони лісу;
- збільшення на 37 м³ середнього запасу на 1 га під лісовою рослинністю земель, а також середні зміни запасу на 1 га лісових ділянок на 0,1 м³;

- комплексна утилізація новорічних хвойних дерев у період післясвят за допомогою відповідного агрегату, який ретельно подрібнює деревину і хвою на дрібносенькі частинки, які у подальшому слугують підстилковим та мульчуючим матеріалом у цілях лісорозведення (рис.).

Негативні сторони ведення господарства полягають у наступному:

- велика площа насаджень із незадовільним санітарним станом, спостерігається на деяких ділянках велика захаращеність лісовою

рослинністю, а також місцями зустрічаються несанкціоновані викиди побутових відходів;

- благоустрій території недостатній щодо виконаних робіт;

- наявність випадків щодо спроб самозахвату землеволодіннями, які

належать лісопарковому господарству;

- невеликі об'єми території ландшафтних культур і декоративних посадок.



Рис. 3.11. Утилізація соснових дерев використаних на новорічні свята

Загалом результати господарської діяльності необхідно визнати, як задовільні.

3.5. Виконання робіт із благоустрою території

На сьогоднішній день санітарний стан лісів господарства прийнято вважати незадовільним, оскільки загальний запас сухостійного та пошкодженого лісу суттєво зріс, у порівнянні із попереднім лісовпорядкуванням. На жаль, але також і зросли площі із ураженими шкідниками і хворобами деревами, яка становила за останній рік понад 2652 га. Так, дерева мають грибові захворювання, усіякі некрози, а шкідлива

ентомофауна ними живиться і паразитує. Внаслідок цього дерева у лісах усихають поодинокі, а потім патологічні процеси можуть охопити значні території. Навіть здавалося живі добротні дерева поступово піддаються впливу шкідників і за відносно короткий проміжок часу усихають і руйнуються (рис. 3.12).



Рис. 3.12. Усихання і руйнування хворих дерев на території господарства

Тому, головною метою проведення будь-якого санітарно-оздоровчого заходу у найкоротші терміни локалізувати осередок спалаку шкідників та хвороб і у максимально короткі терміни забрати джерело розповсюдження ураження.

Запроєктовані щорічні обсяги заходів, які пов'язані із лісовим захистом наведені у таблиці 3.5. Відповідно до даних таблиці для проведення лісопатологічного обстеження запроєктовано лісовпорядкування лісового господарства на площі 6000 га та щорічна періодичність проведення цього заходу. Із ґрунтових розкопок прийнято 200 ям.

Таблиця 3.5. Щорічні обсяги із лісозахисту

Перелік запроєктованих заходів	Одиниці вимірювання	Запроєктовані лісовпорядкуванням	Прийнято нарадою	Примітка
1. Лісопатологічне обстеження	га	6000	6000	щорічно
2. Проведення ґрунтових розкопок	ями	200	200	ревізійний період
3. Біологічні заходи боротьби:				
- спорудження штучних гнізд	шт.	1500	1500	ревізійний період
- ремонт штучних гнізд	шт.	1000	1000	ревізійний період
- побудова годівниць	шт.	50	50	щорічно
- огороження мурашників	шт.	20	20	щорічно
4. Організаційно-господарські заходи				
- нагляд за появою осередків шкідників та хвороб	га	2000	2000	щорічно
- організація пунктів із лісозахисту	шт.	6	6	ревізійний період

Важливе екологічне значення мають і біологічні методи боротьби стосовно лісозахисту. Виготовлення штучних гнізд для приваблення птахів на території господарства запроєктовано у кількості 1500 шт, а щодо проведення ремонтних робіт, то 1000 шт. Щорічно має зростати на 50 шт. і кількість годівниць, огороження мурашників, тощо. У той же час необхідно проводити нагляд за появою осередків шкідників і хвороб на площі 2000 га та створювати організацію пунктів із лісозахисту.

Немаловажна роль лісів полягає також і стосовно кліматорегулюючих чинників та в очищенні атмосферного повітря. З метою максимальної зручності і комфорту у рекреаційних цілях без пошкодження лісового

середовища заходами із лісовпорядкування було запроектовано також і заходи із рекреаційного благоустрою. У першу чергу це стосується заходів із облаштування шлагбаумами та сміттєзбірниками у кількості 100 шт, впорядкування доріг і стежок в обсязі 10 км, періодичному проведенні очищення території лісу від сміття (табл. 3.6).

Таблиця 3.6. Запроектовані заходи із благоустрою зони масового відпочинку лісів

Заходи із упорядкування	Одиниці вимірювання	Обсяги	Термін виконання
1. Встановлення панно	шт.	80	Ревізійний період
2. Виготовлення та встановлення місць відпочинку			
Тип 1	шт.	420	
Тип 2	шт.	200	
Тип 3	шт.	420	
3. Облаштування шлагбаумами	шт.	100	
4. Облаштування сміттєзбірників	шт.	100	
5. Впорядкування доріг і стежок	км	10	
6. Очищення території від сміття	га		За необхідності

Залежно від місцезнаходження, тривалості відпочинку людей проектування подібних місць відпочинку розподіляється на кілька типів:

ТИП-1 – це місце для проведення короткотермінового відпочинку, яке здебільшого використовується рекреантами не тривалий проміжок часу (від 5 до 20 хвилин при здійсненні прогулянок у лісах. До складу обладнання відносяться місця для сидіння та збирання сміття, пояснювальні аншлаги, покажчики.

ТИП-2 – місце для короточасових пікніків, що використовуються групою відпочивальників із 3-6 осіб протягом 0,5-1,5 год для приймання їжі,

яка не потребує кулінарної обробки на вогні. До складу такого обладнання входять стіл із сидіннями, місце для збирання сміття, пояснюючі та попереджувальні аншлаги.

ТИП-3 – місце тривалих пікніків, що використовуються звичайною групою відпочивальників із 3-6 осіб протягом 1,5-3 години для відпочинку та приймання їжі, для якої потрібна додаткова кулінарна обробка на вогнищі. До складу обладнання входять стіл із сидіннями. Місце для збирання сміття, засоби візуальної інформації (рис. 3.13).



Рис. 3.13. Облаштування бесідок для розвитку стаціонарної рекреації

У той же час у період дії воєнного стану забороняється відвідування лісів, оскільки самі громадяни несуть адміністративну відповідальність за порушення, за розведення багать у невстановлених для цього місцях або ж підпали на території лісу.

Отже, для належного відпочинку людей будь-яких вікових категорій лісогосподарство потребує певних заходів із благоустрою зони масового відпочинку.

3.6. Заходи із підтримки лісової фауни

Згідно із відповідним Актом від 27.12.2018 р. через невикористання угідь за призначенням і створенням комфортних умов для відпочиваючих угіддя із сіножатами переведені у декоративні галявини, а орні землі переведені у кормові ремізи та біогалявини. За існуючими правилами випасання худоби заборонено. Однак певний аматорський характер носить збирання грибів, ягід та лікарської сировини.

Важливим завданням ведення мисливського господарства є збереження оптимальної кількості тварин і створення для них безпечних умов для існування у мисливських угіддях. У зв'язку із значним зменшенням чисельності фауни, наявність якої не відповідає оптимальній щільності лісовпорядкування пропонує у цілях збереження тварин, збільшення їх кількості та створення належних умов для їх існування за високої інтенсивності відвідування відпочиваючими низку біотехнічних заходів із питань відтворення, збереження та захисту фауни на території лісопаркового господарства (рис. 3.14).



Рис. 3.14. Підгодівля тварин у біотехнічних спорудах у зимовий період

Основні біотехнічні заходи представлені у таблиці 3.7. Серед основних із них це є заготівля сіна і віників із листяних/горід дерев, відходів зернових культур і коренеплодів, формування годівниць і соловців.

Таблиця 3.7. Рекомендовані щорічні обсяги біотехнічних заходів

Біотехнічні заходи	Одиниці вимірювання	Засць-русак	Кабан	Козуля	Усього
Заготівля кормів:					
Сіна	кг	150	-	500	650
Віників із листяних горід	шт.	-	-	1000	1000
Снопки зернові	шт.	750	-	-	750
Зернові відходи зерно	кг	-	150	750	900
Коренеплоди	кг	300	500	1500	2500
Біотехнічні заходи:					
Годівниці	шт.	2	2	6	10
Соловці	шт.	2	2	6	10

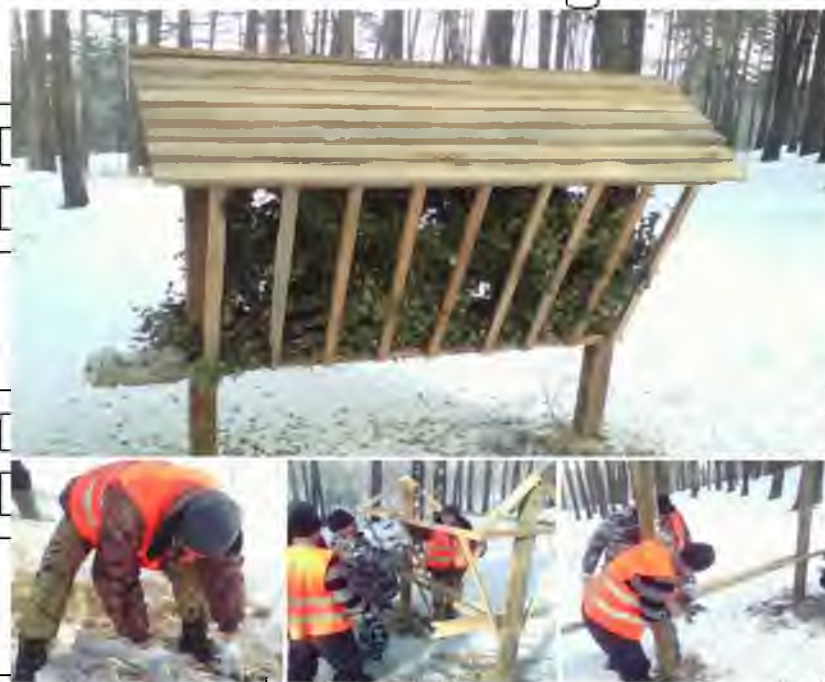


Рис. 3.15. Створення нових біотехнічних споруд на території господарства

Як бачимо із таблиці 3.7, необхідно впровадити біотехнічні заходи, серед яких варто виділити будівництво годівниць для козупь, а саме 6 шт., кабанів – 2 шт., зайця-русака - 2 шт. також необхідне і будівництво солонців – 10 шт.

3.7. Характерні порушення екологічного законодавства у лісонарковій галузі діяльності

Основні порушення лісового законодавства містяться у статті 98 Лісового Кодексу України. До таких порушень слід віднести: незаконне вирубування і пошкодження до ступеня росту дерев і чагарників, знищення деревної рослинності внаслідок підпалу чи недбалого поводження із вогнем, порушення вимог пожежної безпеки у лісах, знищення чи пошкодження лісу внаслідок забруднення хімічними і радіоактивними речовинами, виробничими і побутовими відходами, стічними водами, тощо.

Як видно із викладеного матеріалу ведення господарської діяльності на території лісництва відбувається належним чином. У той же час при проведенні екологічною інспекцією перевірки адміністрацією були надані факти самовільної порубки дерев. Зокрема, на Дніпровське управління поліції ДУНП України у м. Києві для ознайомлення і винесення відповідного вироку були надіслані копії протоколів про лісопорушення від 18.11.2019 р. №3/2 (додаток А), які зазначають про випадки самовільної порубки дерев, що було здійснено на території дніпровського лісництва у лісовому кварталі №28. До цих фактів надано проіндексовані розрахунки розмірів шкоди завданої лісу і відповідні фото докази вчинених порушень.

Після розгляду справи була відповідь, підписана начальником управління Національної поліції України (додаток Б), де зазначалося, що слідчим Дніпровського УП ГУНП у м. Києві здійснювалося досудове розслідування за матеріалами впровадження внесеного до Єдиного реєстру досудового розслідування за ознаками кримінального правопорушення, а

згідно нього за такий злочин передбачається стаття 364 Кримінального кодексу України. Через 10 місяців слідчим було прийняте рішення про закриття цього кримінального провадження згідно із пунктом 14 частини 1 статті 214 КПК України.

Згідно процедури був складений «Протокол про лісопорушення №3/2», де вказано факт порушення, а саме незаконне вирубування та пошкодження дерев у кварталі №28 виділ. 89, а це територія якраз ландшафтного заказника місцевого значення «Пляхова» (рис. 3.16). Про факт скоєння злочину у цьому кварталі майстру лісу повідомив громадянин, який здійснював прогулянку



Рис. 3.16. Несанкціоновані зруби дерев виявлені у ландшафтному заказнику місцевого значення «Пляхова»

Зважаючи на факти порушення існує стаття 105 лісового Кодексу України і Постанова Кабінету Міністрів України від 24 липня 2013 року №541 «Про затвердження такс для обчислення розміру шкоди заподіяної порушенням законодавства про природно-заповідний фонд». Також складено «Протокол про лісопорушення №3/3» від 18 листопада 2019 р. у якому повідомлялося про незаконне вирубування і пошкодження дерев у кварталі №28 виділ. 12 на території лісу у межах населених пунктах. За даним

правопорушенням, передбачена Стаття 105 Лісового Кодексу України та Постанова Кабінету Міністрів України від 23 липня 2008 року №665 «Про затвердження такс для обчислення розміру шкоди заподіяної лісу».

Порубка невідомими злодіями на території кварталу №28 виділ 89 у заказнику «Пляхова» прийшлася на дуби, один із яких у діаметрі становив 76 см, а там була вирубка до припинення ступеня росту дерева. Відповідна сума заподіяної шкоди оцінювалася у 23 тис. 100 грн. Інше дерево, також дуб, був зрізаний із діаметром 80 см (порубка до ступеня неприпинення росту) де оцінена шкода згідно до методики склала 6630 грн (табл. 3.8).

Таблиця 3.8. Розрахунок розміру шкоди (проіндексований) заподіяної невідомими особами 16.11.2019 р. незаконною порубкою дерев у кварталі №28 виділі 12 Дніпровського лісництва КП «Дарницьке лісопаркове господарство»

Діаметр дерев у корі біля шишки кореня, см	Кількість дерев, шт.	Розмір шкоди, грн	Індекс споживчих цін (інфляції) у динаміці по роках		Проіндексований розмір шкоди
76	1	5839	2014	1,249	11 487,61
			2015	1,433	16 461,74
			2016	1,124	18 503,00
			2017	1,137	21 037,91
			2018	1,098	23 099,63
80	1	1676	2014	1,249	3297,35
			2015	1,433	4725,10
			2016	1,124	5311,02
			2017	1,137	6038,63
			2018	1,098	6630,41
Разом:	2				29 730,04

Варто кілька слів сказати і за пошкодження дерев у кварталі №28 виділ 12 на території лісу у межах населених пунктів щодо виявлених порубок шести дерев дубу різного діаметру. Так, констатуємо, що чотири дуби було спиляно,

а це відноситься до порубок до ступеня припинення росту. Їх діаметр становив

38, 40, 76 і 83 см. Оцінюючи за встановленими таксами суму завданих збитків

бачимо, що для дубу із діаметром стовбуру 38 см сума завданої шкоди

становить 3602, для дубу діаметром 40 см – 4422 грн, ще для одного дерева

діаметром 76 см ця сума становить 8796 грн і нарешті для дубу з діаметром 83

см – 12402 грн.

Отже, підсумовуючи завдані збитки відмічаємо, що стосовно порубок до ступеня неприпинення росту сума завданої шкоди становила 3409 грн за

діаметру дерева 80 см і 4069 грн за діаметру дубу 92 см. Загальна сума завданої

шкоди, розрахована за чинними таксами спиляних шести дерев склала 36 тис

700 грн.

ВИСНОВКИ

НУБІП України

Робота присвячена висвітленню господарської діяльності стосовно використання лісових ресурсів на прикладі Дарницького лісопаркового

господарства та розгляду основних проблем і порушень законодавства у даній

галузі.

НУБІП України

1. За даними багатьох інформаційних джерел констатуємо, що ліси для суспільства виконують важливі екосистемні послуги та володіють глобальними біосферними функціями, беруть участь у підтриманні водного балансу, є природними фільтрами очищення повітря, середовищем існування багатьох живих організмів та осередками поширення й збереження біорізноманіття.

НУБІП України

2. Серед позитивних аспектів ведення лісового господарства і підтримки лісових ресурсів необхідно відзначити постійні заходи з догляду за тваринами, створення і ремонт біотехнічних споруд, годівниць для птахів, облаштування місць і зон із інформаційними стендами та аншлагами, належну протипожежну охорону лісу, оформлення

НУБІП України

об'єктів інфраструктури і цивільних місць відпочинку для ведення стаціонарної рекреації, місць збирання відходів тощо. Однак разом з тим на деяких локаціях спостерігається захаращеність молодняком, яка викликана природним поновленням лісу, а також недостатній обсяг робіт щодо благоустрою території для масового відпочинку населення.

НУБІП України

3. Весною 2023 року в одному із кварталів Дарницького лісопаркового господарства було відмічено несанкціоновані сміттєзвалища. Відповідно до Статті 73 Кодексу України про адміністративні порушення «Засмічення лісів відходами» на винних осіб передбачено накладання штрафу на громадян від 25 до 50 неоподаткованих мінімуми, а на посадових від 100.

НУБІП України

4. Головні порушення у сфері дотримання вимог природоохоронного законодавства полягали у скоєнні умисних підпалів, де одна із пожеж трапилася у вересні 2015 року. Зловмисникам, які порушують вимоги пожежної безпеки накладаються штрафи до 4590 грн. Також у господарстві

НУБІП України

спостерігалися самовільні вирубки дерев, насамперед у ландшафтному заказнику місцевого значення «Пляхова», де на території кварталу №28 виділу 89 було зрубано два дуби, розмір шкоди для довкілля від цього випадку

складав 29 тис. 730 грн. Інший випадок трапився, коли у листопаді 2019 р. на території кварталу 28 виділ 12 у межах населених пунктів було зафіксовано порубки шести дерев дубу із різним діаметром на загальну суму спричиненої шкоди у 36 тис. 700 грн. За такі порушення винні особи мають бути притягнуті до адміністративної відповідальності.

5. Загалом потрібно регулярно здійснювати екологічний контроль за веденням господарської діяльності у лісопаркових підприємствах, оперативно виявляти видимі і не зовсім видимі порушення, виправляти їх, а винних осіб наказувати згідно до законодавства.

НУБІП України

НУБІП України

НУБІП України

НУБІП України

НУБІП України

ПЕРЕЛІК ВИКОРИСТАНИХ ДЖЕРЕЛ

1. Андрійко А.О. Державний контроль в Україні: організаційно-правові засади. – К.: Наукова думка, 2004. – 304 с.

2. Антоненко І.Я., Дзюбенко О.М., Степаненко М.А. Напрямки реформування фінансового механізму лісореурсної сфери. Науковий вісник НАУ. Вип. 106. 2007. – С. 85-93.

3. Балюк Г.І. Нормативно-практичний коментар Лісового кодексу України / За ред. Г.І. Балюк. – К: Юрінком –Інтер, 2010. – 368 с.

4. Берзіна С.В., Борейко В.С., Бузан Г.С. Громадський екологічний контроль: Навч. посіб. Для громадських інспекторів з охорони довкілля / За ред. І.О. Яковлева – К: Інститут екологічного управління та збалансованого природокористування. – 2017. – 150 с.

5. Вайда В.В. Нормативна система адміністративно-правового механізму забезпечення сталого господарювання у лісах України за внутрішньодержавним правом // Держава та регіони. Серія: Право, 2023 р., № 1 (79). – С. 306-312.

6. Василюк О.М. Природно-заповідний фонд Київської області / О. Василюк, В. Костюшин, К. Нуренко, А. Плига та ін. – К.: НЕЦУ, 2012. 338 с.

7. Вуплень, клімат та землеуправління в Україні. Лісовий сектор: [монографія] / [А.З. Швиденко, П.І. Лакида та ін.] – Корсунь-Шевченківський: ФОП М.В. Гаврищенко, 2014. – 283 с.

8. Генік Я., Генік О. Доступність інформації щодо ведення лісового господарства в Україні та доступу до лісових ресурсів // Еколого-економічні та соціальні проблеми неефективних і несталих методів ведення лісового господарства та незаконних лісозаготівель в Україні: зб. матер. міжн. Наук. практ. конф. (Львів, 2-3 грудня 2010 р.). – Львів: Зелений хрест, Ліга-Прес. – 2011. – С. 58-64.

9. Гірс О.А., Содолінський Р.В. Оптимізація лісокористування за чинними проектними віками стиглості на підприємствах Київської області // Наук. Вісник ПЛУТ України. – 2014. – Вип. 24. – С. 21-25.

10. Головкін О.В. Державний контроль і нагляд у сфері охорони довкілля, як складова екологічної політики України // Часопис Київського у-та права. – 2011. - №4. – С. 290-293.

11. Горбань І.М. Нова концепція та нові категорії у лісокористуванні: лісова сертифікація та ліси особливо цінні для збереження ландшафтного та біологічного різноманіття. Збірник «Стан і біорізноманіття екосистем Шацького Національного природного парку», 2008. С. 34-38.

12. Домніч А.В., Пепко В.О., Капелюш І.В. Вплив копитних із різною щільністю популяцій на чагарникову рослинність Південного Сходу України // Питання біоіндикації та екології. – Запоріжжя. – ЗНУ, 2014. Вип. 19. - №1. – С. 167-191.

13. Екологізація лісокористування у контексті подолання глобальних екологічних загроз: монографія / [Синякевич І.М., Дейнека А.М., Головка А.А. та ін.]. – Львів: Камула, 2014. – 592 с.

14. Жахливі цифри. Збитки від незаконних вирубок в Україні за 5 років зросли на 77%, завдавши збитків на сотні мільйонів. [Електронний ресурс]. – Режим доступу: <http://ukr-biz.com.ua/2017/04/27/>

15. Заверюха М.М. Правове регулювання загального використання лісових ресурсів в Україні та зарубіжних країнах // Екологічне право. - №6. - 2017. – С. 96-99.

16. Заїчко О.В. Правовий порядок використання лісових ресурсів в Україні // Порівняльно-аналітичне право. – №2. – 2017. – С. 152-156.

17. Кичилюк Т.С. Ліс як об'єкт правової охорони. Електронне видання. URL: <http://elibrary.nubip.edu.ua/7937/1/10kts.pdf>.

18. Кичко І., Гірус Ю.О. Перспективи розвитку лісового господарства України // Глобальні та національні проблеми економіки. Вип. 11. – 2016. – С. 128-132.

19. Клименко М.О., Прищепа А.М., Стецюк Л.М. та ін. Екологічне інспектування: Підручник. – Херсон: Олді-Плюс, 2014. – 400 с.

20. Кошулап С. Державотворення та правотворення в контексті євроінтеграції: збірник тез доповідей учасників VIII Всеукраїнського круглого столу (м. Львів, 08 грудня 2022 р.) / Упорядники: Д.Є. Забзалюк, В.О. Кучер. Львів: ЛьвДУВС, 2022. – С. 97-100.

21. Кравчук Г.І., Гуцол А.І. Аналіз екологічного стану лісових екосистем східного Поділля // Сільське господарство та лісівництво. - №13. - 2019. - С. 206-219.

22. Лакида П.І. Біопродуктивність лісів Шацького національного природного парку: статистика та динаміка: монографія / П.І. Лакида, Г.А. Сафарук. – Корсунь-Шевченківський, 2013. -161 с.

23. Левченко Ю.О. Незаконна порубка лісу: фактори детермінації та способи їх усунення. // Юридичний науковий журнал. – 2018. - №4. – С. 134-136. URL: http://sej.org.ua/4_2018/37.pdf

24. Лендел М.О., Жулканич В.О. Особливості сталого управління розвитком лісопромислового комплексу на прикладі Закарпатської області // Наук. Вісник Мукачівського держ. у-ту. – Вип. 1(9). -2018. – С. 105-110.

25. Лісовий кодекс України станом на 01.01.2015 р. // Офіційний веб-сайт Верховної ради України [Електронний ресурс]. – Режим доступу: <http://zakon1.rada.gov.ua/laws/show/3852-12>

26. Мартинова Н.С. Боротьба із незаконною експлуатацією лісових ресурсів як шлях до встановлення економіки та екологічно збалансованого відновлення // Збірник матеріалів студентських наукових праць УНУС. 2022. – С. 17-19.

27. Мендик Л.В. Цивільно-правова відповідальність у сфері використання та охорони лісів // Прикарпатський юридичний вісник. – Вип. 2(5). – 2014. – С. 113-122.

28. Мещерова А.М. Сучасний стан лісового господарства України. Проблеми та перспективи розвитку. [Електронний ресурс]. - URL: http://nauka.com/17_AND_2010/Economics/68627.doc.htm

29. Миклуш С.І. Рівнинні букові ліси України: продуктивність та організація сталого господарства: монографія. – Львів: ЗУКЦ, 2011. – 260 с.

30. Некос А.Н., Гего М.З. Екологічна цінність лісів та принципи ефективного збереження і відтворення лісових ресурсів // Щодина та довкілля. Проблеми неоекології. - №3-4. – 2015. – С. 55-60.

31. Офіційний сайт Державного агентства лісових ресурсів України [Електронний ресурс]. URL: <http://dklg.kmu.gov.ua/forest/control/uk/index>

32. Сенько С.І., Фурдичко О.І. Економіка комплексного використання і відтворення харчових ресурсів лісу. – Л.: Місіонер, 1996. – 296 с.

33. Степська О.В., Заверюха М.М. Ліс, як об'єкт правового регулювання у лісовому і земельному законодавстві України // Часопис Київського у-ту права. – К.: 2016. – №2. – С. 281-285.

34. Сторожук Т.М., Дружинська Н.С. Удосконалення класифікації лісових ресурсів // Бізнес-інформ. - №7. – 2015. – С. 138-142.

35. Шершун В.Х., Касюхнич В.Ю. Економічна складова розвитку лісової галузі в умовах воєнного стану // Збалансоване природокористування. - №1. – 2023. С. 45-52. DOI: [10.33730/2310-4678.1.2023.278538](https://doi.org/10.33730/2310-4678.1.2023.278538)

36. Ярошенко А.С., Дума А.А., Марочко А.А. Організаційно-правовий механізм охорони лісових ресурсів. Науковий вісник Ужгородського Національного у-ту. Серія Право. Вип. 67. – С. 169-173.

37. Beregniak, E., Beregniak, M., Myronycheva, O., Kuchel, L., Voitsekhnivskvi, V. Ecological Analysis of the Current State of Forest Resources in Forest Steppe of Ukraine. Journal of Ecological Engineering, 2023, 24(1), pp. 87–96 DOI: <https://doi.org/10.12911/22998993/155951>



КИЇВСЬКА МІСЬКА ДЕРЖАВНА АДМІНІСТРАЦІЯ
КОМУНАЛЬНЕ ПІДПРИЄМСТВО
«ДАРНИЦЬКЕ ЛІСОПАРКОВЕ ГОСПОДАРСТВО»

вул. Опришківська, 35 (Поворостійська, 35), м. Київ, 02092 тел. (044) 592-10-69
E-mail: lesparkdar@ukr.net Код ЄДРПОУ 03359635

18.11.2019 N 583
на N _____ від _____

Дніпровське управління
поліції ГУНП України у м.
Києві

Направляємо на розгляд та вжиття відповідних заходів реагування копії
Протоколів про лісопорушення від 18.11.2019 №3/2 та 3/3 (додаються) щодо
самовільної порубки дерев, на території лісового кварталу №28 Дніпровського
лісництва.

Крім того надаються проіндексовані розрахунки розмірів шкоди завданої лісу
та фотофіксація.

Контактна інформація: лісничий Дніпровського лісництва Скубко Анатолій
Васильович (моб.050-445-37-60).

Додатки на 12 аркушах

В.о. директора



М.І.Явний



В.о. начальника
18.11.2019



КИЇВСЬКА МІСЬКА ДЕРЖАВНА АДМІНІСТРАЦІЯ

**КОМУНАЛЬНЕ ПІДПРИЄМСТВО
«ДАРНИЦЬКЕ ЛІСОПАРКОВЕ ГОСПОДАРСТВО»**

вул. Опришківська, 35, м. Київ, 02092 тел. (044) 592-10-69
E-mail: lesparkdar@ukr.net Код ЄДРПОУ 03359635

31 07 2020 N 295
на N _____ від _____

Дніпровське управління поліції
ГУНП України у м. Києві

м. Київ, вул. Червоноткацька, 2, 02000

Наше підприємство своїм листом від 18.11.2019 №583 (вх.№13721 від 20.11.2019) направляло матеріали стосовно скоєння самовільної рубки дерев на території Дніпровського лісництва.

У зв'язку з проведенням перевірок органами Державної аудиторської служби України просимо надати інформацію стосовно вжитих заходів та стану розгляду справ з приводу вищезазначеного.

З повагою,
В. о. директора

М. І. Явний

Вх. 20229
03 08 2020

**НАЦІОНАЛЬНА ПОЛІЦІЯ
УКРАЇНИ
ГОЛОВНЕ УПРАВЛІННЯ
НАЦІОНАЛЬНОЇ ПОЛІЦІЇ
У М. КИЄВІ
ДНІПРОВСЬКЕ УПРАВЛІННЯ
ПОЛІЦІЇ**

В.о. директору
Комунального підприємства «Дарницьке
Лісопаркове Господарство»
Михайлу ЯВНОМУ
02092, м. Київ, вул. Опришківська, 35

м. Київ, вул. Червоноткацька, 2, 02100
(044) 292-58-18, 292-68-10

14.09.2020 № 10224/125/50-2020
На № _____ від _____

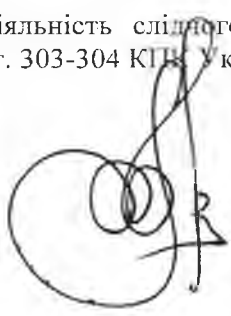
До слідчого відділу Дніпровського управління поліції Головного управління Національної поліції у м. Києві надійшов лист, щодо надання інформації стосовно вжитих заходів та стану розгляду справ з приводу скоєння самовільної рубки дерев на території Дніпровського лісництва, який уважно розглянуто.

За результатами звернення встановлено, що слідчим Дніпровського УП ГУНП у м. Києві Матвієнком Дмитром Олексійовичем здійснювалось досудове розслідування по матеріалам кримінального провадження внесеного до Єдиного реєстру досудових розслідування за № 42018101040000149 від 21.11.2019, за ознаками кримінального правопорушення, передбаченого ч. 1 ст. 364 КК України.

Повідомляємо Вас, що слідчим прийнято рішення про закриття вищезазначеного кримінального провадження, відповідно до п. 14 ч. 1 ст. 214 КПК України.

Рішення, дії чи бездіяльність слідчого або прокурора можуть бути оскаржені відповідно до ст.ст. 303-304 КПК України


Начальник управління


Олександр КУЗЬМІН

292 60 37
Вх.10224 від 03.08.2020

Комунальне підприємство
«Дарницьке лісопаркове
господарство»
02092, м. Київ, вул. Опришківська, 35
14.09.20
28 09 20

КП "Друтишівський лісгосп" -
(найменування лісгосподарського підприємства)

ПРОТОКОЛ ПРО ЛІСОПОРУШЕННЯ № 3/2

18 дня листопада місяця 2019 року

Я, що нижче підписався Майстер Ігор Дмитрович Лісничів
посада, прізвище, ім'я та по батькові особи яка склала протокол

склав даний протокол Лісничів Ігор Дмитрович
місяць складання протоколу

про наступні лісопорушення: Висадження висадження та поливання дерев

1. Вид лісопорушення Висадження висадження та поливання дерев

2. Місце де зроблено лісопорушення Лісничівський лісничівський квартал № 28
квартал № 28 діляк 8, 9, ландшафтний заказник м.с.с.б.с.с.
зона № 1 "Лісничівський лісничівський квартал"

Відповідальність за скоєне лісопорушення передбачена Стаття 125 Кодексу
Земельного та лісового права України

3. Ким виявлено лісопорушення Горбу Ігор Дмитрович
посада, прізвище, ім'я та по батькові особи яка виявила лісопорушення

4. Коли скоєно лісопорушення 16 листопада 2019 р.

* коли виявлено 16 листопада 2019 р.

5. Найменування підприємства, установи, організації лісопорушника

заповнюється при лісопорушенні, здійснені підприємством, установою, організацією

При складанні протоколу представником громадської організації або органу громадської самодіяльності вказується її повне найменування, місцезнаходження, посада, прізвище, ім'я та по батькові особи, яка склала протокол.

8. Розміри лісопорушення та заповідні ним втрати

Вид лісопорушення	Незаконна рубка лісу, який росте, пошкодж. дерев та кущів від росту, присвоєння зрубаних з кореня, а також буреломних або вітровалих дерев або самовільна рубка сухостійних дерев						Інші лісопорушення		
	Висотується (порубки, або пошкодж. до ступеня припиненого росту), або (пошкодж. не до ступеня припинення росту) і т. ін.	порода дерев або кущів	к-сть дерев або кущів	діаметр дерев в см.	маса деревини в куб. коп.	Вартість по таксі на деревину, відт. на коршо (в грн. м.	Сума завд. шкоди по таксі для обчисл. розмірів утриман. за втрату (в грн. і коп.)	од. вим.	Розмір кількості, пло. та інше
1	2	3	4	5	6	7	8	9	10
Зрубана до місце притч. місце росту	Дуб	1	76			23799,65			
Зрубана до місце притч. місце росту	Дуб	1	80			6630,48			
Разом :						29730,04			

Загальна сума втрат по даному протоколу складає 29730 грн. 04 коп.

Згідно з даними цього протоколу зрубано 06 деревини,
словами

Вид та кількість вилученої у лісопорушника продукції в лісі або по дорозі, яка веде з лісу а також продукції, на яку накладено арешт на місці використання.

Вид продукції, порода лісу	Від незаконних порубок лісу					Від інших лісопорушень		Кому здана продукція на зберігання (посада, привласн. інш. по батьковій особи, яка прийняла продукцію на зберігання та місце розміщення продукції)	Підпис особи, яка прийняла продукцію на зберігання
	ділова або дров'яна	довжина в метрах	товщина в сантиметрах в верхньому зрізі	К-сть в шт.	маса в суші в куб. м.	од. вим.	К-сть		
1	2	3	4	5	6	7	8	9	10

КП "Фармшкк Лімарове господарств" (найменування лісогосподарського підприємства)

ПРОТОКОЛ ПРО ЛІСОПОРУШЕННЯ № 3/3

18 дня листопада місяця 2019 року

Я, що нижче підписався Михайло Миколайович Лімаров посада, прізвище, ім'я, по батькові особи, яка складає протокол

склав даний протокол Миколайович Лімаров місце складання протоколу

про наступні лісопорушення: Незаконне вирубування та знищення дерев

- 1. Вид лісопорушення: Незаконне вирубування та знищення дерев
- 2. Місце де зроблено лісопорушення: Лімарівське лісництво кв. № 18
найменування лісництва, № сходу, госп. частина, дача або урочища, № кварталу, група та категорія захисту лісів

Відповідальність за скоєне лісопорушення передбачена стаття 105 Кримінального кодексу України
та Постановою Кабінету Міністрів України від 23 лютого 2014 року
номер пункту, номер постановлення відповідального акту, кримінокод, дата затвердження та № акта

3. Ким виявлено лісопорушення: найвором ісу "Фармація" Д.П.

4. Коли скоєно лісопорушення: 16 листопада 2019 р.

та коли виявлено: 16 листопада 2019 р.

5. Найменування підприємства, установи, організація-лісопорушника

завинуватість при лісопорушенні, здійснене підприємством, установою, організацією

При складанні протоколу представником громадської організації або органу громадської самодіяльності вказується її повне найменування, місцезнаходження, посада, прізвище, ім'я, та по батькові особи, яка склала протокол.

НУМБІП Україна

8. Розміри лісопорушення та заподіяні ним втрати

Вид лісопорушення Висота ґазки (порубки, або пашкова до ступені припинення росту), або (пошкодж. не до ступені припинення росту) і т. ін.	Незаконна рубка лісу, який росте, пошкодж. дерев та кущів які ростуть, приєднанні зрубаних з кореня, а також буреломих або вітрованих дерев або самовільна рубка суцільних дерев						Інші лісопорушення		
	порода дерев або кущів	к-сть дерев або кущів	діаметр дерев в см.	маса деревини куб. коп.	Вартість по талку на деревину, шал. на корто (в грн. м.)	Сума завд. шкоди по талку для обчисл. розмірів утриман. за втрату (в грн. і коп.)	од. вим.	Розмір кількості, пло. та інше	Втрати в грн. (в р. к)
1	2	3	4	5	6	7	8	9	10
Порубка 49	Дуб	1	38			3672,00			
пашкова в р. к.		1	40			4622,00			
пашкова в р. к.		1	76			8996,00			
		1	83			12402,00			
Порубка 80									
с. 4 пашк. в р. к.		1	80			3609,00			
пашкова в р. к.		1	92			4069,00			
Разом :		6				36700,00			

Загальна сума втрат по даному протоколу складає 36700,00 грн. 00 коп.
 Тридцять шість тисяч тисяч шістьсот гривень 00 коп.
СЛОВАМИ

Вид та кількість вилученої у лісопорушника продукції в лісі або по дорозі, яка веде з лісу а також продукції, на яку накладено арешт на місці використання.

Вид продукції, порода лісу	Вид незаконних порубок лісу					Вид інших лісопорушень.		Кому здана продукція на зберігання (посада, прізвище, ім'я, по батькові особи, яка прийняла продукцію на зберігання та місце розміщення продукції)	Підпис особи, яка прийняла продукцію на зберігання
	діаметр або арешт	довжина в метрах	товщина в сантиметрах в верхньому зрізі	К-сть в шт.	маса в суцільних куб. м.	од. вим.	К-сть		
1	2	3	4	5	6	7	8	9	10

Розрахунок

розміру шкоди (проіндексований) заподіяної незаконною порубкою дерев в кварталі №_28_ виділі
12 Дніпровського лісництва КП "Дарницьке лісопаркове господарство" невідомими особами
16__11__2019 року.

Діаметр дерев у корі біля шийки кореня, см.	Кількість дерев, шт.	Розмір шкоди, грн.	Індекс споживчих цін (індекс інфляції) в розрізі по роках		Проіндексований розмір шкоди
			2008	2009	
46,1-50,0		3109	2008	1,223	0,00
			2009	1,123	0,00
			2010	1,091	0,00
			2011	1,046	0,00
			2012	1	0,00
			2013	1,005	0,00
			2014	1,249	0,00
			2015	1,433	0,00
			2016	1,124	0,00
			2017	1,137	0,00
			2018	1,098	0,00
76	1	5839	2008	1,223	7141,10
			2009	1,123	8019,45
			2010	1,091	8749,22
			2011	1,046	9151,69
			2012	1	9151,69
			2013	1,005	9197,44
			2014	1,249	11487,61
			2015	1,433	16461,74
			2016	1,124	18503,00
			2017	1,137	21037,91
			2018	1,098	23099,63
			80	1	1676
			2009	1,123	2301,87
			2010	1,091	2511,34
			2011	1,046	2626,86
			2012	1	2626,86
			2013	1,005	2639,99
			2014	1,249	3297,35
			2015	1,433	4725,10
			2016	1,124	5311,02
			2017	1,137	6038,63
			2018	1,098	6630,41
			Разом:	2	

Загальна сума розміру шкоди заподіяної лісу, внаслідок самовільної порубки (____2____) дерев, становить 29730 грн 04 коп. (Двадцять дев'ять тисяч сімсот тридцять гривень 04 коп.)

Розрахунок проведено відповідно додатку 1,2 до Постанови Кабінету Міністрів України "Про затвердження такс для обчислення розміру шкоди заподіяної лісу" від 23.07.2008 №665

Розрахунок провів:

М.М. Давиденко
Анатолій Степанов

НУБІП України

Додаток Ж

Вирубані дерева незаконним шляхом на території Дарницького лісопаркового лісництва



Н
Н
Н
Н
Н
Н
Н

М
М
М
М
М
М
М

НУБІП України