

НУБІП України

НУБІП України

**МАГІСТЕРСЬКА КВАЛІФІКАЦІЙНА РОБОТА**

11.13 – КМР. 1787 «С» 2020.11.13 010 ПЗ

**Співак Анжеліка Олександрівна**

**2021**

НУБІП України

НУБІП України

НУБІП України



НАЦІОНАЛЬНИЙ УНІВЕРСИТЕТ БІОРЕСУРСІВ  
І ПРИРОДОКОРИСТУВАННЯ УКРАЇНИ  
Економічний факультет

ЗАТВЕРДЖУЮ

Завідувач кафедри економіки праці та  
соціального розвитку

д.е.н., проф. Єрмаков О. Ю.  
(науковий ступінь, вчене звання) (підпис) (ПІБ)  
« 20 » р.

ЗАВДАННЯ

до виконання магістерської кваліфікаційної роботи студентці

Співак Анжеліці Олександрівні

(прізвище, ім'я, по-батькові)

Спеціальність **051 – Економіка**  
(код і назва)

Магістерська програма **Економіка підприємства**

Програма підготовки **освітньо-професійна**

Тема магістерської роботи: Рівень життя сільського населення та напрями його  
підвищення

Затверджена наказом ректора НУБіП України від 13 листопада 2020 р. № 1787 "С"

Термін подання завершеної роботи на кафедру 2021.11.15  
(рік, місяць, число)

Вихідні дані до випускної бакалаврської роботи: Державна служба статистики  
України

Перелік питань, що підлягають дослідженню:

1. Теоретичні та методологічні основи дослідження рівня життя сільського населення України
2. Економічний аналіз сучасного стану рівня життя сільського населення України
3. Напрями підвищення рівня життя сільського населення України та організаційно-економічний механізм його регулювання

Перелік графічного матеріалу (за потреби): таблиці, рисунки, схеми

Дата видачі завдання « 2020 р.

Керівники магістерської роботи

д.е.н., проф.  
(науковий ступінь та вчене звання)

к.е.н., доцент  
(науковий ступінь та вчене звання)

(підпис)

Ткачук В.А.  
(ПІБ)

(підпис)

Костюк Т.О.  
(ПІБ)

Завдання прийняла до виконання

(підпис)

Співак А.О.  
(прізвище та ініціали студента)

ЗМІСТ	
ВСТУП.....	5
РОЗДІЛ 1. ТЕОРЕТИЧНІ ТА МЕТОДОЛОГІЧНІ ОСНОВИ ДОСЛІДЖЕННЯ РІВНЯ ЖИТТЯ СІЛЬСЬКОГО НАСЕЛЕННЯ УКРАЇНИ....	9
1.1. Еволюція наукових поглядів на сутність соціально-економічної категорії «рівень життя населення».....	9
1.2. Критерії оцінки рівня та якості життя сільського населення.....	19
1.3. Методологічні підходи до дослідження рівня життя сільського населення.....	29
РОЗДІЛ 2. ЕКОНОМІЧНИЙ АНАЛІЗ СУЧАСНОГО СТАНУ РІВНЯ ЖИТТЯ СІЛЬСЬКОГО НАСЕЛЕННЯ УКРАЇНИ.....	40
2.1. Умови життя населення у сільській місцевості та проблема заселеності сільських територій.....	40
2.2. Оцінка зайнятості, доходів і витрат сільського населення.....	48
2.3. Аналіз соціальних індикаторів рівня життя населення у сільській місцевості.....	59
РОЗДІЛ 3. НАПРЯМИ ПІДВИЩЕННЯ РІВНЯ ЖИТТЯ СІЛЬСЬКОГО НАСЕЛЕННЯ УКРАЇНИ ТА ОРГАНІЗАЦІЙНО-ЕКОНОМІЧНИЙ МЕХАНІЗМ ЙОГО РЕГУЛЮВАННЯ.....	70
3.1. Організаційно-економічний механізм державного регулювання рівня життя сільського населення в умовах сучасності.....	70
3.2. Поліпшення показників рівня життя сільського населення в контексті Цілей сталого розвитку України до 2030 року.....	77
3.3. Основні напрями підвищення рівня життя населення сільських територій, як фактор підвищення заселеності українського села та умов його життя.....	84
ВИСНОВКИ.....	93
СПИСОК ВИКОРИСТАНОЇ ЛІТЕРАТУРИ.....	97

## ВСТУП

**Актуальність теми.** Рівень життя населення є своєрідною комплексною категорією, котра відображає економічний, соціальний і духовний розвиток країни та її жителів. На основі цього показника формуються три основні стани добробуту: багатство, достаток чи бідність. Вивчення рівня життя мешканців сільських територій України має свою особливість, котра викликана наявними економічними умовами життєвого середовища, тобто тим, що виробнича та соціальна сфери сільських територій безпосередньо пов'язані із природним середовищем, котре, разом з якісними характеристиками земельних ресурсів, ландшафтними особливостями, кліматичними умовами тощо, зумовлює особливості середовища проживання та вид зайнятості селян.

Головними проблемами сільських територій України є високий рівень безробіття, зменшення кількості соціально-культурних закладів або їх відсутність, підвищення міграції селян, зношеність та застарілість матеріально-технічної бази, недостатня кількість ресурсів для збереження і відтворення виробничого потенціалу сільської місцевості. Негативний вплив вищезгаданих проблем на розвиток села звужує перспективи формування та використання його соціально-економічного потенціалу, що, в свою чергу, є причиною виникнення проблем у сільськогосподарському виробництві та супроводжується знищенням традицій життя сільських територій.

Соціально-економічні зміни, що відбуваються в Україні та в її аграрному секторі економіки, викликають необхідність здійснення об'єктивної оцінки економічних та соціальних показників рівня життя, більш поглибленого вивчення чинників, що на них впливають, створення механізму його регулювання та визначення першочергових напрямів покращення рівня добробуту населення і на рівні сільських територіальних громад, і на рівні усієї країни в цілому.

Вивченню питання рівня життя населення присвятили свої наукові роботи такі зарубіжні вчені, як: У. Петті, Ф. Кене, А. Сміт, Д. Рікардо, К. Маркс, Е. Енгель, В. Парето, А. Маршал, А. Піку ті інші і такі вітчизняні: Г.

Фік, І. Т. Посонков, Ф. Салтиков, Петро І, У. Петті, М. Ломоносов, В. Татіщев, Н. М. Римащевська, С. С. Шаталін, О. Богудький, В. О. Мандибура та інші.

Пошуку напрямів підвищення рівня життя населення сільських територій присвятили свої наукові роботи наступні вчені: В. Андрійчук, О.

Біттер, М. Вдовиченко, Ю. Губені, В. Дем'яненко, В. Збарський, Ю. Куліков,

В. Мандибура, М. Орлатий, О. Павлов, І. Прокопа, В. Терещенко, В. Точилін,

Т. Яворська, К. Якуба та інші. В роботах вищезгаданих вчених основна увага приділяється матеріальній і соціальній компонентам рівня життя, проте

недостатньо вивчено питання класифікації чинників, що впливають на рівень

життя населення, яке проживає на сільських територіях, відсутні основи

комплексного регулювання рівня життя селян на локальному рівні. Це

визначає головну ідею магістерського дослідження, його наукове і практичне

значення.

**Мета і зміст поставлених завдань.** Метою магістерської роботи є

вивчення теоретичних і методологічних основ дослідження рівня життя

сільського населення України, економічний аналіз сучасного його стану та

розробка практичних рекомендацій щодо напрямів підвищення рівня життя

українських селян.

Досягнення мети магістерської роботи зумовило необхідність

вирішення наступних завдань:

— вивчити та підсумувати теоретичні підходи щодо економічної

сутності поняття «рівень життя сільського населення»;

— висвітлити класифікацію чинників, що мають вплив на рівень та

якість життя селян;

— здійснити оцінку економічного аналізу сучасного стану рівня та

якості життя сільського населення України, використовуючи нормативний

метод та комплексний підхід;

— розробити організаційно-економічний механізм регулювання

рівня життя населення на рівні сільської територіальної громади;

запропонувати напрями підвищення рівня життя населення сільських територій задля підвищення заселеності українського села та умов його життя.

**Об'єктом дослідження** є комплекс соціально-економічних процесів, що формують рівень та якість життя сільського населення.

**Предметом дослідження** є сукупність теоретичних і методичних аспектів та практичних заходів стосовно підвищення рівня та якості життя сільського населення України та його регулювання.

**Методи дослідження.** Теоретичною та методологічною основою магістерської роботи є системний підхід, який дає можливість дослідити динаміку рівня життя мешканців сільських територій у взаємозалежності та взаємозв'язку його складових та, до того ж, встановити соціально-економічні передумови та обґрунтувати напрями його покращення. Крім того, в роботі використовувалися такі загальні та спеціальні наукові методи:

— історичний – досліджуючи виникнення, формування і розвиток категорії «рівень життя» у хронологічній послідовності;

— абстрактно-логічний метод – вивчаючи теоретичні основи сутності оцінки рівня та якості життя та їх складових;

— статистичний – для динамічного й статистичного порівняння явищ та процесів;

— монографічний метод – для всебічного й глибокого вивчення рівня та якості життя українських селян та виявлення причинно-наслідкових зв'язків

їх змін;

— порівняльного аналізу та групувань – при оцінці рівня та якості життя сільських жителів України;

— метод класифікації та типології – досліджуючи фактори, що впливають на рівень та якість життя селян;

— графічний – для наочного зображення зміни економічних явищ у динаміці;

системно-функціональний – при створенні організаційно-економічного механізму регулювання рівня життя населення на рівні сільської територіальної громади; інтегральний метод – здійснюючи комплексну оцінку рівня життя сільського населення України.

Інформаційну базу дослідження склали статистичні матеріали Державної служби статистики України; законодавчі акти і нормативно-правові документи з питань соціально-економічного розвитку села, соціального захисту та рівня життя сільського населення; наукові статті, монографії вітчизняних та зарубіжних авторів; матеріали науково-практичних конференцій, особисті дослідження автора.

НУБІП України

НУБІП України

НУБІП України

НУБІП України

НУБІП України



# РОЗДІЛ 1

## ТЕОРЕТИЧНІ ТА МЕТОДОЛОГІЧНІ ОСНОВИ

### ДОСЛІДЖЕННЯ РІВНЯ ЖИТТЯ СІЛЬСЬКОГО НАСЕЛЕННЯ

#### УКРАЇНИ

1.1 Еволюція наукових поглядів на сутність соціально-економічної категорії «рівень життя населення» та методологію її дослідження

«Рівень життя населення» є складним соціально-економічним поняттям, що об'єднує широкий діапазон соціально-економічних відносин, які описують рівень розвитку соціальних, фізичних та духовних потреб людей, ступінь їх задоволення й умови в суспільстві для задоволення та розвитку даних потреб [1]. Упродовж довгого періоду «рівень життя людини» є одним з основних соціально-економічних понять, воно описує не лише матеріальний добробут окремої особи, а й узагальнює і показує результат діяльності економіки країни в цілому за той чи інший проміжок часу. Досліджувана нами категорія не є новою, вона досліджувалася як закордонними, так і вітчизняними науковцями. Проте сутність поняття змінюється через постановку різних завдань до самих досліджень науковців, що впливає на відмінність тлумачення поняття та спосіб його вимірювання. Категорія «рівень життя» є динамічною та має залежність від певних умов розвитку окремих жителів. Кожен окремий її аспект було досліджено на кожному етапі розвитку економічної думки.

Звертаючись до праць закордонних і вітчизняних науковців, що вивчали проблеми життєвого рівня, від часів класичної політекономії до нинішнього часу, та здійснивши їх аналіз, можна на базі їх систематизації у часовому та просторовому аспекті виділити на базі світової практики три етапи в історії дослідження життєвого рівня населення. Ці етапи відрізняються не лише визначенням категорії «життєвий рівень», а й завданням та методами дослідження.

I етап – його називають раннім – до періоду половини XIX століття, практично відповідає періоду розвитку політичної економії. Етап збігається із

зародженням капіталістичних відносин на Заході. В той час саме відбувалося формування термінології. Представниками даного етапу є У. Петті, Ф. Кене, А. Сміт, Д. Рікардо та ін. Науковці раннього етапу, що досліджували вище згадану проблему, старалися виразити залежність задоволення потреб працівника від рівня його заробітної плати та з'ясувати, чому рівень отриманого доходу окремих робітників відрізняється та виявити чинники, що впливають на зростання заробітних плат найманих працівників. Рівень життя вивчався на двох рівнях: мікро- та макро-, як добробут країни.

Адам Сміт гадав, що «...людина завжди повинна мати можливість існувати своєю працею, і її заробітна платня мусить щонайменше бути достатньою для її існування. У більшості випадків вона має навіть дещо перевищувати цей рівень: в іншому разі робітник не мав би можливості утримувати сім'ю...» [2, с. 47]. Вивчалася залежність між продуктивністю праці й заробітною платою за неї: «Не розміри національного багатства, а його постійне зростання спричиняє збільшення заробітної платні за працю» [2, с. 47]. Було виділено п'ять основних причин диференціації працівників залежно від розміру заробітної плати:

- приємність або неприємність роботи;
- легкість і дешевизна або складність та дорожнеча опанування необхідними вміннями та навичками;
- постійність або непостійність занять;
- більша або менша довіра, що її виявляють тим особам, які займаються певними видами діяльності;
- імовірність або неймовірність успіху в діяльності [2, с. 66].

Уільям Петті у «Трактаті про податки та збори» здебільшого висвітлював ефективність системи соціального забезпечення, а також її вплив на рівень життя населення. Вчений окреслив призначення держави за ринкової економіки та необхідність адресної допомоги задля того, щоб виключити зловживання з боку населення та утриманство. «...Коли всі безпорадні та немічні люди будуть ... забезпечені, а ледарі та злодії приборкані та покарані...,

ми знайдемо зрештою певне постійне заняття для решти людей, що цього потребують, які, працюючи відповідно до виданих для них правил, можуть вимагати достатньої кількості їжі та одягу» [3, с. 20]. Петті в ясовував вплив оподаткування на рівень життя населення та підсумував, що зростання податкового навантаження не спричинює погіршення добробуту населення, оскільки, по-перше, при рівномірному оподаткуванні всіх зберігається статусний рівень у суспільстві, по-друге, податки повертаються до платників із системи соціального забезпечення та з інших джерел. Програючи в чомусь одному, людина може виграти в чомусь іншому [3, с. 23].

Давід Рікардо у своїй книзі «Початки політичної економії та оподаткування» вивчав питання розміру зарплати та її достатньої кількості для задоволення потреб працівників. «Природною ціною праці є та, яка необхідна, щоб робітники мали можливість існувати та продовжувати свій рід без збільшення чи зменшення їх кількості» [3, с. 459]. Були розкриті питання номінальної й реальної заробітної плати: «Здатність робітника утримувати себе та сім'ю ... залежить не від кількості грошей, які він отримує у вигляді заробітної плати, а від кількості їжі, предметів життєвої необхідності та комфорту, що стали для нього вкрай необхідними в силу звикання, які можна придбати за ці гроші» [3, с. 459]. Таким чином можна зробити висновок, що природна ціна за працю прямо пропорційно залежить від ціни на продукти харчування, непродовольчі товари. Коли ціни на товари і послуги зростають, зростає й ціна робочої сили. З іншої сторони, не уникали й впливу ринкового механізму, співвідношення попиту й пропозиції.

Також значне місце в першому етапі історії дослідження життєвого рівня населення мають роботи К. Маркса. Соціально-економічну категорію «рівень життя населення» він розглядав, як таку, що характеризує рівень задоволення соціальних, фізичних і духовних потреб людини. Згідно з його поглядами «традиційний рівень життя» це не лише про задоволення фізичного, а також про задоволення таких потреб, що викликані суспільними умовами життя, в яких населення перебуває та виховується.

В підсумку до вище сказаного, можна зробити висновок, що дослідження першого етапу не були комплексними. Вони більше стосувалися окремих поглядів категорії «рівень життя». Актуальними проблемами того часу були такі: розмір заробітної плати та її достатність для нормального існування, державна допомога малозабезпеченим сім'ям, фактори зростання добробуту населення та тому подібне. Особливе місце в працях науковців надавалося місцю держави в регулюванні суспільних відносин.

II етап стосується другої половини XIX ст. – 20-их рр. XX ст. Увага приділялася вже не політико-економічному, а економіко-статистичному напряму аналітичної оцінки рівня життя населення. Відбувся перехід від макро- до мікрорівня. Почали опрацьовуватися економічні теорії добробуту. Перехід уваги досліджень обґрунтовується змінами цілей розвитку економіки та практичних потреб суспільства, які є причиною перенесення акценту з теоретичних на прикладні дослідження, що характерно для кінця XIX століття. Почали виникати питання формулювання життєвих стандартів, особливо відводилась увага визначенню реальної вартості життя населення, що працює, і, як наслідок, встановленню необхідної величини зарплати, враховуючи галузеві й регіональні відмінності.

Науковцями, що досліджували питання рівня життя під час тривання другого етапу, були Е. Енгель, В. Парето, А. Маршал, А. Пігу та інші.

Ернст Енгель, що був головою статистичного бюро Саксонії, ще у XIX ст. виявив ряд залежностей між доходами і витратами населення, яким пізніше дали назву «закони Енгеля». Він вважав, що зі збільшенням доходу в бюджеті сім'ї частка витрат на харчування зменшується (I закон Енгеля); частка витрат на одяг не змінюється (II закон); частка витрат на житло, у тому числі опалення й освітлення, залишається постійною (III закон); частка витрат на освіту й лікування збільшується (IV закон) [4, с. 190].

В. Парето у своїй роботі «Підручник політичної економії», що був виданий 1906р., на основі аналізу статистичних даних відкрив закон розподілу доходів («закон Парето»), що зображає залежність між величиною доходу і

кількістю його отримувачів, засновану на розподілі здібностей людей.

Спираючись на «суспільну гетерогенність», що базується на «фізичній, моральній та інтелектуальній» нерівності людей, науковець запевняв, що «ця

нерівності, властивій людській істоті, відповідає економічна та соціальна нерівність» [5, с. 273]. Отже, учений вважав, що населення повертається до

притаманного йому типу розподілу доходів. Більш ніж половина доходів напромаджується в основній масі населення, в той час, коли високі доходи створюють незначну частину національного доходу. Найліпшим способом

покращення умов життя бідних верств населення В. Парето знаходив зробити

так, щоб багатство зростало швидшими темпами за населення. А проблему

бідності він бачив в першу чергу в недостатності виробництва. Таким чином,

на думку науковця, основою доходів держави мало стати оподаткування

доходів більшості, а не великих статків, що зробить влучним відміну від

прямого оподаткування та прогресивного оподаткування капіталів.

А. Маршалл характеризував поведінку робітника як раціонального

суб'єкта, що дає оцінку своїй участі у виробництві через порівняння доходів і

витрат. Пропозицію праці науковець висвітлював і демографічними

факторами, і суб'єктивними оцінками тяжкості праці. Попит на робочу силу

детермінований законами спадної корисності та спадної продуктивності,

«заробітна плата кожної категорії працівників має тенденцію дорівнювати

чистому продукту, виробленому додатковою працею граничного робітника»

[6, с. 219].

Наслідником А. Маршала був А. Пігу, що поширив неокласичні ідеї й

створив економічну теорію добробуту. Аналізуючи проблематику наукових

досліджень, науковець робив акцент на реалістичності економічної науки,

фронт інтересів якої має вимірюватися практичними потребами людства.

Наука має надати практичний інструментарій для підвищення добробуту

населення. Внеском А. Пігу у вивчення життєвого рівня населення було

аналізування категорії економічного добробуту та факторів, що на нього

впливають. Учений навмисно обмежив своє дослідження «рамками тієї сфери

суспільного добробуту, в якій можна прямо або побічно застосувати шкалу виміру за допомогою грошей» [7, с. 73–74], якій дав назву економічного добробуту. Науковий діяч ставив акцент на тому, що розуміння

індивідуального добробуту не привінюється до його економічного значення та включає такі показники якості життя, як умови праці, довкілля та

відпочинку, громадський порядок, доступність освіти, медичне обслуговування та тому подібне. Економічний добробут народу вчений

визначав за допомогою розміру національного дивіденду (частки матеріального доходу, яка може бути виражена в грошах) і методом його

розподілу між членами суспільства. А. Пігу був одним із перших, хто помітив недосконалість показника національного доходу як вимірника економічного добробуту.

Отже, можна зробити висновок, що під час другого етапу дослідження

категорії рівня життя поглиблюється, крім макроекономічної сторони вивчення поняття виділяється мікроекономічна, але, тим не менш, саме сприйняття визначення рівня життя було ще у вузькому значенні.

Розробляються статистичні методи дослідження, визначаються основні моделі споживчої поведінки, спричинені підвищенням чи зниженням рівня життя

населення. Дослідження стають більш практичними.

III етап займає період з 20-их рр. XX ст. до нашого часу. В цей період дослідники основну увагу присвячують питанням обмеження конфліктів і

відповідності інтересів різних суспільних верств населення, подолання бідності, а також практичній реалізації механізмів обмеження невикорданого

рівня диференціації доходів. Більше стали приділяти увагу соціальним дослідженням, ніж економічним. Центром всієї економічної системи стає

людина, а економіка розвивається задля задоволення її потреб та інтересів.

Відчутно розширюється термінологічна база досліджень, поруч з категорією

«рівень життя» з'являються поняття «спосіб життя», «якість життя», «людський розвиток», «стиль життя» та інші. З'являються методики

розрахунку життєвого рівня населення (окремих регіонів та держави загалом).

В середині ХХ століття на рівні світових досліджень було сформовано концепцію якості життя, яка об'єднувала і конкретні проблеми, які стосувалися умов праці та побуту населення, і загальнофілософські питання життя людини. Реалії повсякдення, що були прослідковані у найбільш розвинутих країнах світу, довели, що зростання економіки та забезпечення високого рівня споживання не звільняють машинально від нестатків, недоїдання, техногенних катастроф, наркоманії, соціальних переживань, не дають гарантії безпечного буття особистості в соціумі. Це й стало причиною того, чому західні вчені акцентували свою увагу не на кількісних показниках (підвищення зарплати працівників, виробництва товарів та т.п.), а на введенні елементів дисциплінованого споживання, основою якого є збагачення духовними, соціальними і культурними благами. Таким чином, переважаючим напрямом західних науковців стає модель «відчутної якості життя».

Категорія «якість життя» розглядається як в широкому, так і у відносно вузькому трактуванні. В широкому понятті якістю життя є задоволеність людей від життя відносно різних потреб та інтересів, що містить в собі параметри та індикатори рівня життя, умови праці та відпочинку, екологію, умови життя, соціальне забезпечення, суб'єктивні оцінки та тому подібне. В більш вузькому розумінні у визначенні «якість життя» виділяються економічні поняття (показники доходів, споживання, вартості життя).

Нинішні дослідження щодо якості життя в закордонних країнах проводять на основі об'єктивних умов життя та суб'єктивних оцінок громадян. В оцінках людей виділяється раціональна (загальне задоволення від життя та оцінка рівня задоволеності його складовими частинами) та емоційна (баланс позитивних і негативних емоцій) складові. Крім того, вчені заходу доводять, що в умовах перехідних суспільств на формування індивідуальних уявлень про якість життя, як правило, впливає емоційна компонента.

Ідеї концепції якості життя було досліджено в концепції людського розвитку. В першій половині 70-х рр. Економічна і соціальна рада ООН (ЕКОСОС) упорядкувала й підбила підсумки пропозиції економістів, екологів,

соціологів, демографів та спеціалістів інших напрямів, а також приготувала документ по стратегії подальшого розвитку суспільства. Головна роль документа – функція й суть людського фактора у глобальному економічному розвитку. Провідною проблемою, що виникла перед науковцями, стала методологічна база оцінки, іншими словами – пошук універсальних показників, що б охарактеризовували людський розвиток.

Сучасний вигляд концепції людського розвитку охоплює такі складові: співробітництво, реалізацію базових можливостей, справедливість, усталеність, безпеку. Головним принципом концепції є не постійне надання допомоги малозабезпеченим верствам та країнам, а стимулювання розвитку людського потенціалу, підвищення його ролі в суспільстві, розширення можливостей вибору способу життя з повною відповідальністю за ухвалені рішення [8, с. 13].

Отже, підсумовуючи вищесказане, можна зробити висновок, що під час третього етапу вивчення категорії «рівень життя» кардинально змінилась мета досліджень, головним стало забезпечення відповідних умов для якнайкращого розвитку особистості, а не зростання загального добробуту країни. Це обумовило розробку суттєво нових підходів до формулювання сутності й вимірювання життєвого рівня життя населення. Все більшу увагу приділяють суб'єктивним оцінкам життєвого рівня, окрім об'єктивних методів оцінки досягнутого добробуту.

Вивчення рівня життя населення часів існування Радянського Союзу почалося з 20-х років, що можна пояснити необхідністю теоретичного пояснення розподілу суспільних благ за працю й визначення впливу на нього товарно-грошових відносин. Шляхи вивчення життєвого рівня населення в соціалістичних країнах за часів Радянського Союзу мали відмінності від шляхів вивчення даної проблеми на Заході, не дивлячись на те, що цілі були майже однаковими. Учені соціалістичних країн старались аргументувати норми споживання та раціональні потреби, розрахувати фактично досягнутий рівень споживання, що показує плоди загального зростання економіки. В



західних країн в той самий час здійснюється перехід від виміру рівня споживання до виміру рівня задоволення потреб, що стало відбиватися в концепції якості життя населення.

В часи Радянського Союзу поняття «рівень життя населення» здебільшого характеризувало виключно споживацькі відносини й показувало здобутий рівень споживання матеріальних і духовних благ, що мав визначати рівень задоволення потреб народу. Переважна кількість вчених, до прикладу такі як: Н. М. Римашевська та С. С. Шаталін, прирівнювали категорію рівень життя до категорії добробут. Однак сама Римашевська в одних своїх роботах прирівнює до рівня життя поняття добробут як сферу життєдіяльності людини, що має зв'язок із забезпеченням її матеріальних і духовних благ на основі суспільного виробництва [14, с.10]. В інших же працях вище згадане

пояснення надається рівню життя, а добробут визначається як узагальнююча категорія, що стосується рівня, способу й якості життя населення, сукупність основних умов і характеристик всієї людської життєдіяльності, що проявляється в обсязі самих потреб та, крім того, в масштабі, формі та шляхах їх задоволення.

Щодо України, то тут більш популярним є вивчення саме рівня життя населення, проте і до цього часу даний напрям лишається недоопрацьованим. Більшість праць вчених представляють різні соціально-економічні аспекти трансформаційних змін, більшою мірою на загальнонаціональному рівні.

Проводять дослідження щодо положення бідності, роблять аналіз доходів і витрат, майнової нерівності, вивчають проблему формулювання принципів середнього класу. Лише приступають до розв'язання проблем якості життя. Сучасні вчені України розглядають питання рівня життя населення у широкому й вузькому сенсі.

Наприклад, О. Богуцький рекомендує відрізнити розуміння категорії рівень життя у вузькому розумінні де відображаються лише особисті потреби людей, від широкого – де відображається рівень фактичного споживання духовних, матеріальних і соціальних благ та послуг, рівень

задоволення раціональних потреб та т.п. Вчений наголошує, що «особисті потреби є однією з вихідних категорій у процесі аналізу життєвого рівня, які вирізняють особистість від інших у плані фізичному, інтелектуальному та соціальному. Джерелом їх задоволення є доходи населення» [15, с. 43].

В. О. Мандибура вважає, що у широкому розумінні рівень життя – це «...сукупністю відносин та умов, що визначають життя, працю, побут й інтелектуально-культурний розвиток людей, характеризує досягнутий у суспільстві за певний проміжок часу ступінь задоволення різноманітних потреб населення (не лише фізичних, а й соціальних, інтелектуальних, духовних), а також визначає та описує реальні економічні джерела та соціально-правові гарантії забезпечення життєдіяльності населення» [16, с. 18]. З міркувань вченого дане поняття є відносним, оскільки має залежність не

лише від стану реальних доходів і споживання, а також від рівня розвиненості певних потреб. Іншими словами визнається динамічність рівня життя. До того ж зауважується, що поняття «рівень життя» є багаторівневим та має особисту будову, де відокремлюються три основні рівні: інтегрований, соціально-диференційований і особисто-персоніфікований (іншими словами – сімейний).

Таким чином, можна зробити висновок, що категорія «рівень життя населення» є однією з найважливіх для розуміння соціально-економічних категорій, що підтверджується існуванням багатьох її пояснень: починаючи з філософсько-світоглядних, закінчуючи формально-статистичними.

Основними явищами, що мають вплив на вивчення даної категорії, є: 1) виділення мікро- і макрорівнів досліджень; 2) широке й вузьке тлумачення; 3) динамічність поняття; 4) забезпечення окремого виду потреб населення (матеріальних або духовних); 5) суспільне й індивідуальне навантаження поняття; 6) урахування об'єктивних відмінностей у категорії через докладання праці у різних видах економічної діяльності та регіональних відмінностей розвитку.

Отже, історія дослідження життєвого рівня населення починається декілька століть тому та налічує сформовану термінологічну й методологічну бази. Однак, ці дослідження є динамічними, тобто змінюються залежно від реалій суспільного розвитку. Умови сьогодення, що впливають на економічний розвиток в Україні, потребують розвитку особистої концепції життєвого рівня й підштовхують до розвитку нових теоретико-методологічних підходів щодо дослідження життєвого рівня населення як країни в цілому, так і окремих її регіонів.

#### 1.2. Критерії оцінки рівня та якості життя сільського населення

Оцінювання рівня та якості життя сільського населення можна розглядати, як з'ясування питання про те, наскільки наближені найважливіші показники життєдіяльності селян до їх потреб, світобачення і розуміння рівня якості життя, що їх влаштовує.

Оцінка досягнутого суспільством та, зокрема, населенням сільських територій України рівня і якості життя відбувається за допомогою відповідної системи критеріїв і показників. Будь-яка оцінка, як процес встановлення ціннісного ставлення між оцінюючим суб'єктом і оцінюваним об'єктом, може бути абсолютною та порівняльною [17].

Порівняльна оцінка використовується для встановлення суб'єктом співвідношення (більше, менше, рівні) між цінностями двох або більше об'єктів. При цьому один з порівнюваних об'єктів виступає як база, еталон зіставлення, а його цінність розглядається як підстава або критерій оцінки [17].

Вибір і обґрунтування критеріїв оцінки є важливим етапом оцінки рівня і якості життя. Як відомо, критерій (від грец. *Kriterion* – заєіб для судження) розглядається як основоположна ознака, спираючись на яку оцінюється, визначається або класифікується об'єкт дослідження. Критерій можна розглядати як ознаку, на котрій базується класифікація або типізація, і як показник, на підставі якого формується оцінка якості економічного об'єкта, процесу, мірило такої оцінки. Стосовно вимірювання рівня й якості життя,

критерії висловлює їх істотні характеристики і повноту прояву в конкретному місці й часі.

Серед критеріїв виміру рівня і якості життя можна виділити загальні й конкретні. Сформовані в тому чи іншому соціумі ціннісні пріоритети, ідеали, уявлення про те, що таке висока якість життя, що таке хороше, цікаве і щасливе життя – все це характеризує загальні критерії. Безсумнівно, що ці уявлення, по-перше, специфічні для різних товариств і для окремих їх членів (оскільки їх формування відбувається під впливом існуючого укладу життя, особливостей культури, менталітету, традицій, соціально-економічного розвитку того чи іншого народу) і, по-друге, вони з часом змінюються. Прикладом конкретних критеріїв можуть служити базові значення будь-яких відібраних дослідниками показників рівня і якості життя, та прийняті за еталон (статистичні дані, різні індекси, нормативи раціонального споживання, підсумки соціологічних опитувань і тестування і т.д.).

Також критерії оцінки якості життя можуть бути об'єктивними і суб'єктивними. Об'єктивні критерії – це науково або експериментально аргументовані показники, що відображають становище в окремих складових життєдіяльності. Об'єктивно судити про ступінь задоволення різних потреб і інтересів сільського населення ми можемо тільки використовуючи об'єктивні критерії якості життя, які виступають у вигляді наукових нормативів цих потреб і інтересів. Суб'єктивні критерії – це суб'єктивні думки людей про різні складові своєї життєдіяльності. Оцінка рівня задоволення своїх потреб проводиться індивідуально кожною людиною. Результат цієї оцінки відображений тільки у свідомості індивідів.

Отже, ми можемо виділити такі дві основні форми оцінювання якості життя як рівень задоволення різних науково аргументованих потреб, інтересів сільського населення і задоволеність якістю своєї життєдіяльності самими селянами.

Виділення об'єктивних і суб'єктивних критеріїв рівня і якості життя сільського населення випереджає розробку відповідних кожному критерію

показників. Складність структури якості життя пояснює проблематичність, по-перше, створення адекватної системи критеріїв, по-друге, виявлення якогось одного інтегрального індексу якості життя. З огляду на конкретно-історичний характер категорії «рівень життя» та «якість життя», система критеріїв їх оцінювання буде змінюватися в часі і визначати особливості життєдіяльності сільського населення в кожен конкретний період.

Методологія оцінки рівня і якості життя населення тривалий період часу майже не розглядала соціальні аспекти життєдіяльності суспільства і концентрувалася в основному на відображенні її матеріальних сторін. Однак, починаючи з другої половини 20 століття, пріоритетним напрямком в наукових дослідженнях стало розгляд соціальних показників і критеріїв оцінки рівня і якості життя населення. Тут доречно зауважити, що під якістю життя ми розуміємо комплексну характеристику, як об'єктивно існуючих рівня життя і задоволення потреб в безпосередньо неоплачуваних благах, так і суб'єктивне сприйняття ступеня задоволення всього спектру потреб. При цьому, на наш погляд, рівень життя відображає ступінь відповідності матеріальної забезпеченості індивідів і соціальних страт рівню споживання соціально-економічних благ і послуг, що склався в конкретний період часу в суспільстві.

Отже, якість життя характеризується нами як сукупність об'єктивних умов життєдіяльності і суб'єктивних оцінок задоволення життєвих потреб.

Тому ми вважаємо, що з наукової точки зору, однаково правильно говорити і про, наприклад, «підвищення рівня і якості життя сільського населення», і про «підвищення якості життя сільського населення», маючи на увазі, що рівень життя є економічною підставою якості життя.

У сучасних дослідженнях якості життя використовуються три методологічні підходи до її виміру: об'єктивний (об'єктивістський), суб'єктивний (суб'єктивістський) і комбінований (об'єктивістсько-суб'єктивістський). Відповідно застосовуються об'єктивні, суб'єктивні та комбіновані показники якості життя. Існування об'єктивних і суб'єктивних

показників якості життя як раз і пояснюється потребою в вимірах, як об'єктивних умов життєдіяльності, так і суб'єктивних оцінок задоволення потреб людини.

Об'єктивний (об'єктивістський) підхід визначає якість життя через параметри, що відображають об'єктивні умови і процеси життєдіяльності (наприклад, рівень життя, рівень соціального благополуччя), особливості різних видів діяльності і їх результати. Головний постулат цього підходу – вимір якості життя має ґрунтуватися на незалежних даних про те, що саме покращує життя селян в цілому і окремих його членів. Його мета – якомога точніше виміряти якість життя жителів села на основі різноманітної офіційної статистичної інформації. Очевидно, що вимір якості життя з позицій об'єктивного підходу може не збігатися з оцінюванням свого рівня якості життя значною кількістю людей.

Розглянемо більш докладно об'єктивний (об'єктивістський) підхід і методики, що складають його основу.

Методологічні підходи по дослідженню рівня і якості життя населення були закладені прихильниками теорії «людського капіталу». Методичні аспекти її вирішення знайшли відображення в публікаціях ООН «Compendium Socia Statistics» (1968), «До створення системи соціальної і демографічної статистики» (1975) і «Соціальні показники: попередні принципи й ілюстративні ряди» (1979). З 1973 р. ініціатором і спонсором багатьох досліджень на міжнародному, національному та регіональному рівнях по формування і застосування систем показників оцінки якості життя виступала ЮНЕСКО [18, с. 64]. Кінцева мета цих досліджень – побудова системи соціальних індикаторів, що найбільш повно відображають багатомірність рівня і якості життя, визначення соціальних стандартів, з якими зіставляються фактичні умови. Прикладом об'єктивного підходу може служити вживана в країнах СНД система соціальних індикаторів для оцінки рівня життя населення, розроблена на основі пропозицій Статистичного комітету ООН, але

з урахуванням особливостей реформування економіки в країнах Співдружності [19]. Вона була опублікована в 2002 р. і має такий вигляд:

### 1. Інтегральні показники рівня життя:

1.1. макроекономічні показники, реальні наявні доходи населення (реальні скориговані доходи населення; фактичне кінцеве споживання домашніх господарств; середньомісячна заробітна плата (номінальна і реальна));

1.2. демографічні показники (динаміка чисельності постійного населення; очікувана тривалість життя; рівень новонародженої, дитячої та материнської смертності; рівень освіти населення);

1.3. показники економічної активності населення (рівень економічної активності населення; співвідношення зайнятих в економіці і загальної чисельності населення; рівень безробіття);

1.4. показники пенсійного забезпечення населення (чисельність пенсіонерів (за все, в тому числі по віку); суми призначених місячних пенсій (всього, в тому числі за віком); середній розмір призначених місячних пенсій за віком та мінімальний розмір пенсій).

### 2. Показники матеріальної забезпеченості населення:

2.1. доходи домашніх господарств (сукупні і грошові номінальні і реальні доходи домашніх господарств (загальні і наявні), купівельна здатність доходів; індекс споживчих цін);

2.2. нерівність в розподілі доходів між окремими групами населення (доцільний коефіцієнт диференціації доходів населення, коефіцієнт концентрації доходів (індекс Джині); коефіцієнт фондів, розподіл доходів за групами населення);

2.3. показники бідності населення (величина прожиткового мінімуму; межа бідності; межа крайньої бідності); показники масштабу бідності (первинна бідність, вторинна бідність, дефіцит грошового доходу бідного населення, гострота і глибина бідності).

3. Особисте споживання, вартість мінімального продовольчого «кошика»; динаміка і структура споживчих витрат населення в поточних і порівнянних цінах; частка витрат на харчування в наявних дохідних і споживчих витратах; споживання основних продуктів харчування на душу населення, в тому числі в перерахунку на дорослого споживача; калорійність і склад харчових речовин мінімального продовольчого «кошика».

4. Житлові умови населення (забезпеченість населення житлом; частка витрат на оплату житла в споживчих витратах населення).

5. Соціальна напруженість (коефіцієнт злочинності).

Перевагою цього модельного набору соціальних індикаторів, навіть не дивлячись на те, що в основному він характеризує матеріальну сторону життя людини, є те, що ми можемо отримати методологічно збалансовані результати. В той же час зрозуміло, що такий обмежений набір показників може служити лише основою для розширеного і поглибленого аналізу. Крім цього, основним недоліком будь-якої системи об'єктивних показників є повне ігнорування суб'єктивних оцінок, що часто призводить до однобічного аналізу якості життя.

Суб'єктивний підхід ґрунтується на тому, що справжнє значення якості життя відображено в суб'єктивному оцінюванні людиною свого соціального простору. Такий підхід передбачає визначення якості життя на основі соціологічних опитувань. Доброю ілюстрацією абсолютно суб'єктивного підходу є те, що Всесвітня організація охорони здоров'я (ВООЗ) визначає якість життя як «Сприйняття індивідами їх положення в житті в контексті культури і систем цінностей, в яких вони живуть, і у відповідності з їх власними цілями, очікуваннями, стандартами і турботами» [20, Т. 3. с. 157].

Однак, на наш погляд, неможливо досягти адекватної оцінки людьми та, зокрема, селянами умов свого існування тільки через їх суб'єктивне сприйняття. По-перше, людина часто не в стані правильно висловити своє відношення до проблеми, що виникла та оцінити свій душевний стан. По-друге, люди постійно або занижують, або завищують свої очікування від



життя, а амбції і можливості більшості людей, як правило, не збігаються. По-третє, суб'єктивні оцінки дуже динамічні і тому часто коригуються. Все це дуже сильно ускладнює інтерпретацію оброблених даних.

Однак, з іншого боку, суб'єктивна сутність є важливою складовою якості життя. Суб'єктивні уявлення про якість життя, наприклад, в різних областях, всередині різних соціальних груп населення також важливі, як важливі і об'єктивні характеристики умов життєдіяльності.

Тим не менш, суб'єктивні індикатори в більшості сучасних методиках не використовуються, так як існують проблеми з проведенням необхідних соціологічних досліджень і аналізом отриманої інформації. Статистика ж сьогодні, на жаль, ще не відображає ні задоволеність людей життям в цілому і її окремими проявами, ні суб'єктивні думки про соціальну напруженість, ні відчуття людиною гармонії з соціально-психологічними і багатьма іншими аспектами життя.

У західних дослідженнях однією з перших методик оцінки якості життя з точки зору суб'єктивного підходу була анкета, розроблена Л.В. Портером, завдяки якій можна було виявити рівень задоволення соціальних потреб, потреб виживання, потреб в самореалізації і потреб власного «Я» [21].

Одним із прикладів суб'єктивного підходу до оцінки якості життя є методика формування приватних і загальних індексів якості життя розроблена Л. А. Беляєвою. Нею запропонована система суб'єктивних показників якості життя, зведена в 4 компонента: 1. Рівень життя (добробут); 2. Якість соціального середовища; 3. Якість природного середовища; 4. Соціальне самопочуття населення (табл. 1.1). У табл. 1.1 також представлені назви приватних індексів по кожному компоненту (2-а колонка). Пропонується розрахувати 15 приватних індексів якості життя і на їх основі сформувати 4 загальні індекси, які відповідають чотирьом компонентам якості життя. Далі 4 загальних індексів зводяться в один інтегральний індекс якості життя [22, с. 37].

Таблиця 1.1

## Суб'єктивні показники якості життя населення

Компоненти якості життя	Приватні індекси
I. Рівень життя (Добробут)	1. Індекс матеріального рівня життя 2. Індекс задоволеності житлом 3. Індекс доступності медичної допомоги 4. Індекс доступності освіти
Загальний індекс рівня життя: середнє арифметичне 4-х приватних індексів	
II. Якість найближчого соціального середовища	1. Індекс самоідентифікації з жителями свого поселення 2. Індекс захищеності від злочинності 3. Індекс захищеності від бідності 4. Індекс захищеності від сваволі чиновників 5. Індекс захищеності від сваволі правоохоронних органів
Загальний індекс якості соціального середовища: середнє арифметичне 5-ти приватних індексів	
III. Якість екології	1. Індекс захищеності від екологічної загрози 2. Індекс чистоти повітря 3. Індекс чистоти води
Загальний індекс якості екології: середнє арифметичне 3-х приватних індексів	
IV. Соціальне самопочуття населення	1. Індекс упевненості в майбутньому 2. Індекс задоволеності життям 3. Індекс самостійності
Загальний індекс соціального оптимізму: середнє арифметичне 3-х приватних індексів	
Інтегральний індекс якості життя: середнє арифметичне 4-х загальних індексів	

Проблеми, пов'язані з практичною реалізацією суб'єктивістського підходу до оцінки якості життя, проявляються в тому, що, по-перше, соціологічні опитування населення затратні (вимагають більш-менш тривалого часу і значних грошових ресурсів), по-друге, результати обстеження в більшій кількості залежать від того, як сформульовані анкети питання; по-третє, не беруться до уваги індивідуальні особливості

респондентів; по-четверте, існує значна ймовірність неправдивості результатів соціологічних опитувань. Проте якщо брати окреме село і провести опитування саме серед його жителів, то даний підхід можна розглядати, як один з варіантів оцінки рівня і якості життя даного села.

У міжнародних дослідженнях рівня і якості життя широке поширення набув комбінований (об'єктивістсько-суб'єктивістський) підхід, який об'єднує обидва раніше розглянутих підходи. Він ґрунтується на поєднанні даних статистики, соціологічних опитувань думок населення про структуру системи показників, що характеризують основний зміст якості життя. При комбінованому підході об'єктивні і суб'єктивні показники якості життя використовуються як рівноцінні.

Найяскравішою ілюстрацією використання об'єктивістсько-суб'єктивістського підходу служать Індекс якості життя і Індекс кращого життя. Дані індекси широко використовуються як для щорічного порівняння країн, так і для аналізу динаміки показників всередині певної країни. Порівняно з індексами, згрупованими в об'єктивний і суб'єктивний підходи, вони найбільш повні, так як враховують як об'єктивну статистику, так і суб'єктивну думку індивіда.

Індекс якості життя (The Quality of Life Index - The Economist Intelligence Unit) являє собою комбінований показник, який вимірює досягнення країн світу з точки зору їх здатності забезпечити своїм жителям благополучне життя.

Індекс розраховується за методикою британського дослідницького центру The Economist Intelligence Unit і заснований на комбінації даних офіційної статистики та результатів опитувань громадської думки. Індекс якості життя вимірює результати суб'єктивної задоволеності життям громадян різних країн світу і співвідносить їх з об'єктивними показниками соціально-економічного благополуччя жителів цих країн. При розрахунку індексу показники підсумовуються відповідно до заданої шкали зважування, яка визначається групою експертів, опитуваних в процесі дослідження [23]. Індекс розраховується на основі 9 груп показників: 1. Матеріальне благополуччя:

ВВП на душу населення за паритетом купівельної спроможності в дол. США.

2. Здоров'я: очікувана тривалість життя при народженні, років. 3. Політична стабільність і безпека. 4. Сімейне життя: кількість розлучень на 1000 чол.

населення (будується індекс в діапазоні від 1 (найнижчий) до 5 (найвищий)).

5. Громадське життя: будується індекс в діапазоні від 0 до 1, на основі даних про відвідуванні церкви або членства в професіях. 6. Клімат і географія:

географічна широта для проведення відмінностей між теплим і холодним кліматом. 7. Гарантії надання робочих місць: рівень безробіття, у %. 8.

Політичні свободи: дані про індекси політичних і громадянських свобод,

діапазон від 1 (повне забезпечення прав і свобод) до 7 (значні обмеження). 9.

Гендерна рівність: співвідношення між середніми доходами чоловіків і жінок

[24].

Індекс кращого життя (The Better Life Index), розроблений Організацією

економічного співробітництва та розвитку (ОЕСР), спрямований на розвиток і

розширення статистичних даних, охоплюють ті аспекти життя, які важливі для людей і формують якість їх життя. Показники базуються на даних

статистичної та соціологічної інформації, що здійснюються на регулярній

основі. Статистичні дані, що використовуються при розрахунку індексу,

засновані на офіційних джерелах, серед яких Національні звіти країн ОЕСР,

звіти державних статистичних служб, звіти Всесвітнього банку та ін.

Соціологічні показники засновані на даних опитувань Інституту Геллапа.

Згідно укладачам індексу, отримані дані дозволяють краще зрозуміти, що

управляє благополуччям людей і націй і які потреби необхідно задовольнити,

щоб домогтися більшого прогресу для всіх. На основі рекомендацій Комісії з

основними показниками економічної діяльності соціального прогресу, ОЕСР

виділила 11 аспектів, які були визначені як найважливіші складові якості

життя, а саме – житлові умови, дохід, робота, соціальні зв'язки, освіту,

навколишнє середовище, цивільні права, здоров'я, рівень знань, безпеку,

баланс між роботою і відпочинком. Кожен аспект якості життя оцінюється по

одному-чотирьом показникам. У середині кожного аспекту вплив кожного

окремого показника визнається як рівнозначний. Наприклад, робота оцінюється в такий спосіб: рівень зайнятості + рівень тривалості безробіття + середня заробітна плата + гарантії зайнятості [25].

Щодо комбінованого підходу (об'єктивістсько-суб'єктивістського), коли рівень і якість життя населення визначається за допомогою Індексу якості життя та Індексу кращого життя, то його варто використовувати при визначенні рівня і якості життя сільського населення всієї країни загалом.

В цілому, будь-який з розглянутих нами підходів, мають свої переваги і недоліки. Однак, на наш погляд, більш коректні висновки ми можемо отримати застосовуючи саме комбінований підхід, що дозволяє врахувати не тільки об'єктивні показники якості життя, а й суб'єктивні психологічні та соціальні складові сприйняття якості життя сільським населенням.

В ході проведеного дослідження з'ясовано, що: по-перше, про досягнутий сільським населенням рівень і якість життя можна судити за допомогою відповідної системи критеріїв та показників. При цьому вибір і обґрунтування критеріїв оцінки є важливим етапом оцінки рівня і якості життя; по-друге, створення адекватної системи критеріїв, і виділення якогось одного інтегрального індексу якості життя є проблематичним на увазі складності самої структури якості життя; по-третє, в сучасних дослідженнях якості життя використовуються об'єктивний (об'єктивістський), суб'єктивний (суб'єктивістський) і комбінований (об'єктивістсько-суб'єктивістський) методологічні підходи до його виміру; по-четверте, особливо актуальною є сьогодні оцінка якості життя населення на основі комбінованого підходу, так як в період соціальних перетворень, коли особливо важливим стає вивчення об'єктивної соціальної реальності в поєднанні з оцінкою населення до неї.

### 1.3. Методологічні підходи до дослідження рівня життя сільського населення

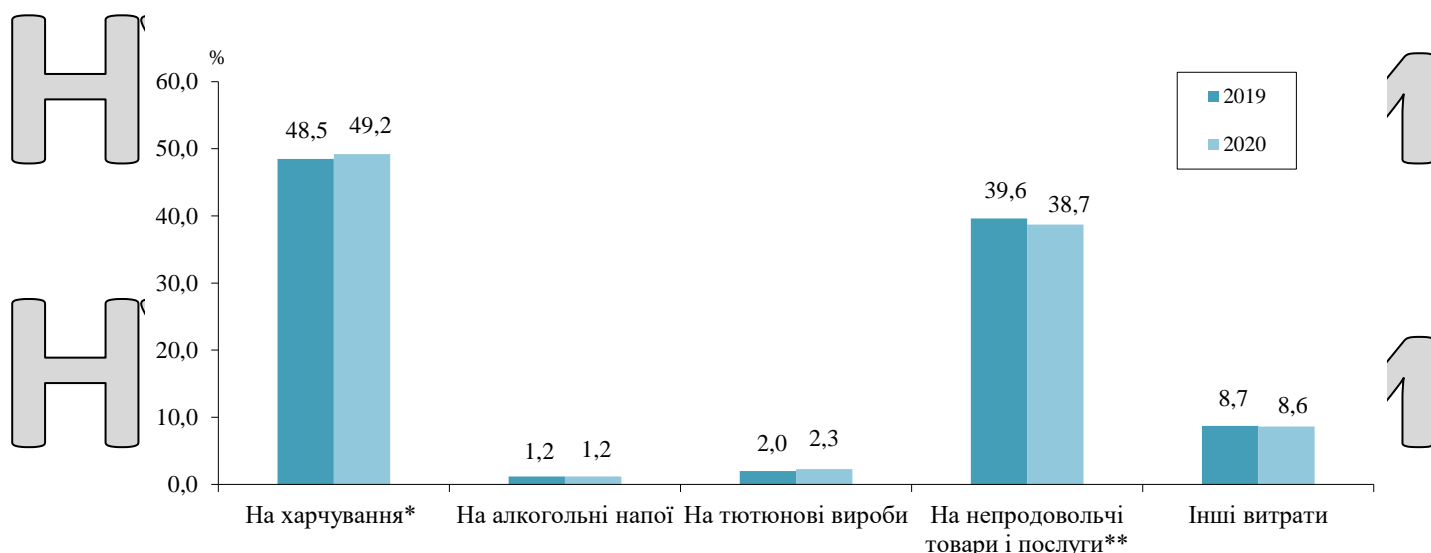
Сучасні українські вчені пояснюють категорію «рівень життя населення» як рівень задоволення матеріальних, духовних та соціальних

потреб громадян. Аналізуючи його вони, зазвичай, свою увагу акцентують на матеріальній стороні та користуються наступними показниками: обсяг грошових та сукупних доходів жителів, середньомісячний розмір заробітної плати й пенсій, структура витрат, обсяг споживання основних продуктів харчування, забезпеченість житлом та комунальними послугами, зв'язком та транспортом, закладами охорони здоров'я, освіти, культури та іншими.

Середньомісячні загальні доходи одного сільського домогосподарства в Україні у 2020 р. становили 11470 грн. На одного жителя села у середньому припадало 5286 грн, що перевищувало прожитковий мінімум (2078 грн) майже на 61% [32].

В структурі доходів домогосподарств сільських територій найзначнішу частку займають доходи від особистого підсобного господарства, пенсії та оплата праці. Середньомісячна зарплатня працівників сільського господарства у 2021 році становить  $\approx 11370$  грн, яка за останні десять років зросла більш як в 6 разів (в 2011 році вона становила  $\approx 1790$  грн). По відношенню до заробітної плати у середньому по економіці заробітна плата у сільському господарстві має нижчий показник і становить 84% до середнього рівня, однак цей показник став значно вищим (на 20%), ніж 10 років тому [33].

В зв'язку з тим, що в Україні поширена неформальна зайнятість, дослідження рівня життя населення потребують виділення особливої уваги грошовим і сукупним витратам. Критерієм бідності в світі вважається частка витрат на харчування. Країни, жителі яких витрачають понад третину свого бюджету на харчування, вважаються бідними. В країнах з слабо розвинутою економікою даний показник має значення 70% та вище. В США цей показник має значення 13,2% [34], в Італії – 14,4%, в Швейцарії – 8,7%, в Данії – 11,1% [35]. Згідно даних Державної служби статистики в структурі витрат жителів сільських територій України на харчування в 2020 році припадало 49%, що на 3,5% менше, ніж 10 років тому (в 2010 році) і на 5% менше, ніж 5 років тому (в 2015 році) [33]. Більш детально з структурою сукупних витрат домогосподарств України можна ознайомитись за допомогою рис. 1.1.



**Рис. 1.1. Структура сукупних витрат домогосподарств**

Отже, з рис.1.1 бачимо, що найбільшу частку в структурі витрат домогосподарств в 2020 році займали витрати на продукти харчування (48,5%)

і ця частка порівняно з попереднім 2019 роком зросла на 0,7%. Частка непродовольчих товарів та послуг навпаки зменшилась порівняно з попереднім роком на 0,9% і в 2020 році становила 38,7%.

З результатів проведених в січні 2021 року опитувань серед домогосподарств щодо самооцінки їх доходів виявлено, що рівень доходу 3,2% домогосподарств не зміг покрити навіть достатнє харчування (у січні 2020 року цей показник становив 2,8%). А частка таких домогосподарств, які відносяться до багатодітних, склала 4% (в 2020 році – 7%).

Також ми оцінили рівень забезпеченості сільського населення України об'єктами соціальної інфраструктури. На закупівлю непродовольчих товарів і послуг сільські домогосподарства витрачали в 1,3 рази менше, ніж міські домогосподарства, зокрема, на зв'язок, газ та інші види палива, електроенергію, воду, житло, освіту, культуру і відпочинок – в 1,2-3 рази, на купівлю взуття та одягу, поточне утримання житла, побутову техніку, предмети домашнього вжитку, на охорону здоров'я (медичні послуги і медикаменти), транспорт – на 5-13%.

Згідно з даними опитування серед домогосподарств сільської місцевості було виявлено, що значна частка домогосподарств забезпечена житловою площею недостатньою мірою. Житловий простір 27% домогосподарств сільської місцевості нижчий санітарної норми, а саме 13,65 м<sup>2</sup> на одну душу населення. У сільській місцевості в 2020 році дуже задоволеними або задоволеними загалом своїми житловими умовами були 51% домогосподарств, в 2019 році цей показник становив 46%.

Крім того, залишились проблеми з можливістю отримання послуг від лікарів. На сільській території України було виявлено 42% домогосподарств, які при необхідності не змогли отримати медичну допомогу, хворі не змогли відвідати лікаря. У 37% таких випадків це було викликано відсутністю лікаря-спеціаліста необхідного профілю. Також опитувані пояснювали дану проблему високою вартістю послуг (57%) та дуже великою чергою (12%).

Згідно з вищезгаданим можна зробити висновок, що рівень забезпеченості сільського населення об'єктами соціальної інфраструктури є незадовільним. Перш за все, забезпеченість жителів села житлом не відповідає межах санітарних норм. Також виявлено, що доступність великої частини селян до соціальних послуг є утрудненою, а інколи й зовсім неможливою.

В розвинутих країнах світу при визначенні рівня життя населення увагу приділяють не лише кількісним показникам життєдіяльності населення, як це відбувається в нашій країні, що недостатньо об'єктивно описує реальну ситуацію, а також рівню задоволення жителів матеріальними товарами і послугами гідної якості. Крім того, в закордонних методиках оцінки рівня життя обов'язковим є врахування доступності життєво необхідних благ і комфортність умов проживання для кожної людини. З огляду на це, економічно розвинутими країнами крім показників виміру рівня життя населення, що були вищезгадані, також використовуються наступні показники: зайнятість та умови праці, дієві соціальні гарантії, екологічні, демографічні умови, злочинні ситуації; показники, що відображають забезпеченість соціальною інфраструктурою, якість житла та якість



зайнятості, політична й економічна стабільність, доступність якісних освітніх та медичних послуг, екологічна якість навколишнього природного середовища, клімат й безпека.

Величина середньомісячного доходу не відповідає на питання чи достатньо людині ресурсів для забезпечення задовільних умов її проживання, до того ж, залежно від країни, необхідний для цього рівень доходів має різне значення. Таким чином, середньомісячний дохід одного домогосподарства США становить 68 тис. дол. США, в той час як в Україні цей показник становить 420 дол. Поріг бідності для одного жителя США становить 68 тис.

дол. (в Україні 130 дол.), а для родини в залежності від кількості її членів – 21-44 тис. дол. США. Згідно з статистичними даними дохід біля 25% домогосподарств Америки нижчий 25 тис. дол. США, за межею бідності знаходяться 14,3% жителів країни, що є значно меншим показником порівняно з загальносвітовими й українськими показниками.

Проводячи оцінку рівня життя населення доречним є зосередження уваги на ступені задоволенні саме тих потреб, без яких людина не може почувати себе комфортно. Доцільним буде використати наступну ієрархію потреб:

I рівень – матеріальні потреби: харчування, житло та одяг (для збереження сприятливої температури для тіла), захист здоров'я (ухилення болю, активний відпочинок для забезпечення фізичного і нервового потенціалу). Дані потреби є основними, першочерговими та примітивними;

до II рівня потреб віднесемо складні, матеріальні та соціалізовані потреби, які відповідають за гарантію безпеки свого становища та становища своїх майбутніх поколінь, стабільності свого статусу та статусу свого роду. Ці потреби викликані та опосередковані соціальними відносинами людини;

III рівень – це потреби, що виявляються в бажанні індивіда реалізувати свої інтелектуальні та фізичні можливості, природні таланти; у бажанні входження до певного товариства чи групи, взяття участі в життєдіяльності такої групи, згрупуванні з кимось, а також в потребі дружби й симпатії.

Потреби даного рівня виникають після задоволення потреб людини в зміцненні її становища, стабілізації її соціального середовища [36].

Відомий психолог А. Маслоу зауважив [37], що потреби людини є надмірно впертими та безпардонними. Вони не піддаються впливу обмежень та вмовлянь, не дають місце альтернативам. Потреби є занадто вимогливими та спонукають людину свідомо чи несвідомо шукати варіанти їх задоволення.

Вчений особливу увагу акцентує на фізіологічних потребах організму людини, в разі домінування яких всі інші потреби можуть зовсім не відчуватися. У такому випадку ті можливості людини, котрі не приближують її до очікуваної мети, до певного часу приховуються або зникають, що призводить до своєрідної зміни індивідом ідеології свого майбутнього [38].

В нашій країні близько 84% від сукупних витрат сільські домогосподарства витрачають на покриття першої групи життєво необхідних потреб. До цієї групи ми зарахували: продукти харчування, взуття та одяг, житло, воду, газ та інші види палива, електроенергію, предмети домашнього вжитку, меблі, побутову техніку та щоденне утримання оселі. На другу групу, до якої ми зарахували освіту, охорону здоров'я, зв'язок та транспорт, селяни витрачають близько 13%, та на третю групу, до якої ми віднесли відпочинок і культуру, ресторани та готелі – лише близько 3%.

Найбільшу частку в структурі витрат українців займає саме харчування, в сільській місцевості дана частка має дещо більше значення, ніж в міській - 53% проти 47%. До того ж необхідно врахувати той факт, що значну частину харчових продуктів, що споживають селяни, вони вирощують самостійно в своїх особистих селянських господарствах.

На основі здійснених нами розрахунків в табл.1.2 було виявлено, що у випадку відсутності у жителів сільських територій особистих господарств, вони б додатково витрачали на одного жителя в місяць в середньому 933,10 грн, або 2521,3 грн на одне домогосподарство, а частка витрат сільських домогосподарств на харчування зростає аж до 75%.

Таблиця 1.2

## Грошові витрати сільського населення України на спожиті продукти харчування, які вироблені в особистих селянських господарствах

Продукти	Спожито у середньому у за місяць із розрахунк у на одну особу, кг	Частка спожитих продуктів харчування, вироблених в особистих селянських господарствах, %	Ціна за 1 кг, грн*	Вартість спожитих продуктів харчування, вироблених в особистих селянських господарствах, грн
Хліб і хлібопродукти	10,7	1,8	23,0	4,43
М'ясо і м'ясопродукти	3,6	35,8	104,16	134,24
Риба та рибопродукти	1,6	1,5	81,96	1,97
Молоко, сир	15,0	49,8	67,83	506,69
Яйця, шт.	19	70,4	3,23	43,20
Олія та жири	х	х	х	х
з них сало й інші тваринні харчові жири	0,7	27,9	81,72	15,96
масло	0,3	3,4	222,20	2,27
олія та інші рослинні жири	1,8	0,2	44,04	0,16
Фрукти та ягоди	3,5	22,9	19,08	15,29
Овочі	18,8	70,1	8,60	113,34
з них картопля	9,8	83,7	11,14	91,38
Цукор, джем, мед, сироп, шоколад і кондитерські вироби	3,4	5,6	21,89	4,17
<b>Усього</b>	<b>х</b>	<b>х</b>	<b>х</b>	<b>933,10</b>

\*Середня ціна в роздрібній торгівлі по Україні станом на 1 січня 2021 р.

Джерело: розраховано авторами за [38].

В табл. 1.2 були використані ціни в роздрібній торгівлі, однак собівартість великої частини продуктів, що виробляються в особистих селянських господарствах, є високою. А якщо взяти до уваги той факт, що безупинна праця в особистому господарстві є важкою та трудомісткою й є причиною поступового психофізіологічного знесилання організму людини, можна безсумнівно зробити висновок, що витрати жителів села на харчування є надмірно високими.

Не менш важливою проблемою, що стосується рівня життя сільського населення, є якість умов його житла. Згідно стандартів розвинутих країн людське житло обов'язково повинно мати такі комунальні послуги:

водопостачання (в т.ч. гаряче) та водовідведення, електропостачання, опалення тощо, інакше таке житло вважається непридатним для життя. В українських селах водопроводом забезпечено 29% всієї площі у будинках селян, 25% — каналізацією, 39% — опаленням, 84% — газом, а гаряче водопостачання мають лише 13% всієї площі.

Також для більшості сільських жителів України недоступними є соціальні послуги, що пов'язано чи з відсутністю відповідних організацій і установ, що їх надають, чи з низьким рівнем грошових доходів селян та неможливістю їх збільшення. Тож, 52% сільських населених пунктів України не мають на своїй території шкіл, у 34% сіл немає закладів охорони здоров'я, а в 45% сіл відсутні клубні заклади.

Через всесвітню пандемію коронавірусу рівень безробіття в Україні зріс з 8,5% до 9,9%, та, крім того, відбулося падіння реальних доходів українців [39]. На сьогоднішній момент рівень безробіття в сільській місцевості України становить 10,7% [40].

За даними Інституту демографії ім. М.В. Птухи НАНУ, рівень бідності в Україні на даний час перевищує 50% [41]. Хочеться зауважити, що навіть до пандемії третина сільських домогосподарств з дітьми, у яких всі дорослі працювали, були бідними. Рівень бідності в нашій країні, як і в інших країнах світу, залежить від демографічних характеристик жителів,

проте зайнятість не є гарантом здатності забезпечити себе та свою сім'ю задовільними умовами життя. Через те, що в сільській місцевості України не забезпечені легальні умови для повного задоволення потреб її жителів, в країні набуло популярності таке поняття, як бідність зайнятого населення.

Підтвердженням цього є структура доходів сільських домогосподарств, в якій лише половину складають доходи від зайнятості, що на 20% менше, ніж в міських домогосподарствах. А в розвинутих країнах світу цей показник становить 80-90%. Жителі села великою мірою залежать від державних виплат

(соціальних допомог, пенсій) та особи тої тяжкої праці у власних селянських господарствах.

Проаналізуємо сферу охорони здоров'я. Задоволеними дільничним терапевтом / сімейним лікарем 74% населення, 51% населення задоволені медичною допомогою в стаціонарі, 57% проходили профілактичні медогляди за останні 12 міс. Потрібно зауважити, що в Україні поширена практика не звернення до лікарів та самолікування. 54% громадян оцінюють свій стан здоров'я як добрий або дуже добрий (дані 2020 року) [42]. Найбільший відсоток таких осіб був серед дітей до 14 років, підлітків, жінок та чоловіків у віці 18-29 років – 80-74%. Серед населення старше працездатного віку добре себе почували 12% жінок та 14% чоловіків. Втрачання людиною з віком власного здоров'я, що підтверджується низькою протяжністю життя та високим рівнем смертності, говорить про незадовільні умови її повсякденного побуту.

Оцінку «поганий» своєму стану здоров'я дало 12% жителів, серед них найбільше осіб непрацездатного віку, майже третя частина загальної кількості.

Пенсію за інвалідністю отримують 11,7 млн осіб, тобто 28,13% всіх жителів країни. Останніми роками хоч кількість хворих та хвороб нервової системи, системи кровообігу, органів дихання, хвороб, пов'язаних з кількістю випадків порушень кістково-м'язової системи й сполучної тканини та інших зменшилась порівняно з попередніми роками, проте залишається

незадовільною. Вище названі види хвороб та порушень, перш за все, пов'язані саме із станом зовнішнього середовища, якістю та умовами життя жителів країни. Починаючи з 1995 року в Україні регулярно проводиться опитування серед учнівської молоді в рамках міжнародного проекту

«Європейське опитування учнів щодо вживання алкоголю та інших наркотичних речовин – ESPAD». Згідно з даним опитуванням було виявлено, що 18% підлітків щонайменше один раз в житті вживали будь-які наркотичні речовини, більше того серед них чисельність дівчат у 2019 році зростає в 1,5 рази в порівнянні з 2015 роком (з 12,7% у 2015 році до 18,1% у 2019 році).

Виявлено 8,7% підлітків, що вживали марихуану та 9,2%, що вживали інгалянти. 4,2% серед опитаних пробували дві й більше наркотичних речовини [43]. Наголосимо на тому, що вживання наркотичних речовин, крім шкоди для здоров'я, також відноситься до соціально небезпечних хвороб.

Щодо суб'єктивних оцінок стану здоров'я сільського й міського населення, то порівнюючи їх було виявлено, що частка осіб, які почувують себе добре, всіх статевовікових груп, окрім чоловіків непрацездатного віку, більша саме серед сільського населення. Це можна пов'язати з тим, що екологічна ситуація на селі є кращою, ніж у місті, тобто менший вплив несприятливих екологічних та техногенних факторів, та, крім того, на селі нижча психоемоційна перевантаженість, що характерна жителям сучасних міст, особливо мегаполісам. Проте тут потрібно врахувати той факт, що мешканці села частіше помирають від запущених типів хвороб, отже можна припустити, що причина в тому, що в селі нижча доступність до установ охорони здоров'я та селяни менше часу загалом витрачають на догляд за собою. Крім того, через високий рівень бідності, велика частка селян просто не в змозі купити ліки чи відвідати лікаря, отримати необхідне медичне обстеження, що також позначається на стані їх здоров'я, особливо серед старшого покоління.

Не менш важливим поряд з категорією «рівень життя населення» є поняття «якості життя населення», яке у вітчизняній літературі є недостатньо розвинутим. Українські вчені розглядаючи дане поняття зупиняються на якісних характеристиках матеріальних, духовних, екологічних, демографічних та соціокультурних складових життя, а його компонентами визначають рівень харчування та здоров'я, якість освіти, розв'язання проблем бідності, можливості самореалізації особистості, збагачення культурного життя, оздоровлення навколишнього середовища.

В літературі зарубіжних науковців наголошується увага на тому, що на відміну від категорії «рівень життя населення» поняття «якості життя населення» є суб'єктивнішим та, що є особливо важливим на сьогоднішній

день, охорнює права й свободи людини: свободу пересування, право вступати в шлюб й створювати та мати сім'ю, відсутність дискримінації чи то за статтю, віком, національністю чи релігією, чи то за соціально-економічним статусом, присутністю/відсутністю маски чи паспорту вакцинації, свободу вибору місця проживання, право вільно обирати професію, отримувати справедливу заробітну плату, право на освіту та відпочинок і дозвілля, право голосу, право на людську гідність та інші. Всі ці права та свободи зафіксовані в головному законі України, а саме в II розділі Конституції України та, на жаль, механізм захисту і реалізації цих прав і свобод є неопрацьованим.

Створюючи механізм забезпечення задовільного, гідного рівня життя населення, українцям варто охопити не тільки всі сфери життєдіяльності особистості, а й обов'язково приділити увагу покращенню якості товарів та послуг, а також комфортності умов життя людини. Водночас потрібно врахувати, що для того, щоб цей механізм став успішним, на рівні окремої сім'ї чи особистості слід оцінити розмір грошових доходів та наявність конкретних матеріальних благ, а на рівні громади, регіону чи держави – наявність законних умов для повноцінного забезпечення особистих потреб населення.

НУБІП України

НУБІП України

НУБІП України

## РОЗДІЛ 2

ЕКОНОМІЧНИЙ АНАЛІЗ СУЧАСНОГО СТАНУ РІВНЯ ЖИТТЯ  
СІЛЬСЬКОГО НАСЕЛЕННЯ УКРАЇНИ

2.1. Умови життя населення у сільській місцевості та проблема заселеності сільських територій

Більшість населення України на питання чи хотіли б вони жити в селі відповіли б «ні». Це є болючим питанням нашої країни, тому розберемось з причинами саме такої відповіді людей.

Перш за все, проблема заселеності сільських територій України пов'язана з умовами життя на селі. Як вже було згадано раніше, ряд показників, що характеризують рівень життя сільської місцевості, значно поступаються показникам міської місцевості, в тому числі за розвитком транспортної інфраструктури, якістю освітніх послуг, рівнем облаштування житла, розвитком охорони здоров'я та сферою побутового обслуговування. На нашу думку, ці відмінності пов'язані з певними розбіжностями державної політики щодо міста та села. Оскільки ще в 1970-1980-х роках невеликі села були визначені як «неперспективні», їх готували до переселення, тому їх інфраструктура не мала розвитку, навпроти великих сіл.

Розбіжності між містом і селом з часом лише збільшуються. Пояснюються вони також і наслідками демографічної кризи, що на селі відчуваються значно яскравіше, ніж в місті. Зростає інтервал в розмірі доходів жителів села та міста, що пояснюється скороченням зайнятості на сільській території швидшими темпами, ніж на міській.

Аналізуючи соціальну сферу села можна зробити висновок про її незадовільний стан, що пояснюється важким фінансовим та економічним становищем більшості сільськогосподарських підприємств, а іноді й їх повною відсутністю. До того ж, аграрний сектор України розвивається за латиноамериканським сценарієм, це коли на великій площі великі агрохолдинги вирощують одну й ту саму культуру, при цьому



використовуючи сучасну техніку, що неминуче призводить до зменшення кількості робочих місць для селян. Не менш болючим питанням залишається питання освіти та охорони здоров'я. Стан даних галузей економіки має значні

відмінності між селом і містом. Негативні процеси в соціокультурній сфері пов'язані з незадовільним розвитком у виробничій галузі економіки села та

низьким рівнем добробуту його жителів. Причиною цього була постійна нестача коштів у локальних бюджетах та практично повне припинення державного фінансування соціальної інфраструктури сіл, а також низький

попит сільських мешканців на платні послуги [44]. Проте після реформи

децентралізації відбулась передача повноважень та фінансів від державної влади якнайближче до людей – органам місцевого самоврядування [45]. Саме децентралізація є надією на покращення стану соціальної інфраструктури

села, оскільки народ може впливати на якість послуг лише в тому разі, коли

відповідальні за надання цих послуг знаходяться близько. Найближчою

владою до народу є органи місцевого самоврядування: сільські, селищні, міські ради та їхні виконкоми. Отже, саме вони повинні мати широкі повноваження і достатньо коштів, щоб бути спроможними вирішувати усі

локальні питання та нести за це відповідальність [45]. Однак до цього

повернемося пізніше, а поки охарактеризуємо реальну картину, що спостерігається в українському селі на даний момент часу. Головною проблемою ми розглядаємо бідність сіл та її жителів. Таким чином, гроші – це

те, чого в українському селі дійсно бракує. В пошуках роботи люди їдуть до

міста, а в селах залишаються лише бабусі й дідусі.

Отже, можна зробити висновок, що головною причиною чому люди відповідають на вище згадане питання «ні» є те, що українське село асоціюється з бідністю, а людей це звичайно не приваблює.

Бідність населення – це таке соціальне положення, яке описується наявністю незначних доходів, незадовільною якістю продуктів харчування, відсутністю необхідних товарів довгострокового використання, низькою комфортністю житлового приміщення та відсутністю повноцінного доступу

до всіх об'єктів соціальної інфраструктури. Бідність характерна для будь-якої економічної системи, її можна відслідкувати в будь-якій країні світу без винятку. Проте є різниця в масштабах цієї бідності, глибини її проникнення та динаміці розповсюдження.

Чим меншою є територія населеного пункту, тим вищим є рівень бідності в Україні, такою є визначальна характеристика бідності в нашій країні. Спираючись на цей факт, можна сказати, що головна проблема бідності не в сільському населенні, а в тому, що чим менший населений пункт, тим гірше його матеріальне становище, однак сільській території немонетарна складова такого соціального положення властива більше. Отже, незалежно від критерію, на який ми спираємося, можна зробити висновок, що рівень бідності підвищується від великих міст до сіл, що й впливає на відповідь громадян на вище згадане запитання та заселеність сільських територій загалом.

Наша країна загалом швидкими темпами втрачає населення, проте ще більше це стосується населення саме сільських територій. Ситуація, що спостерігається в малих і периферійних селах є просто катастрофічною. З тим, з якими темпами відбувається скорочення сільського населення, зокрема природний приріст/скорочення, міграційний приріст/скорочення, адміністративно-територіальні зміни, можна ознайомитись в табл. 2.1.

З табл. 2.1. можна прослідкувати динаміку стрімкого скорочення сільського населення на протязі всіх досліджуваних років (1991-2020рр.), причому з кожним роком це скорочення відбувається все стрімкіше. Таким чином, якщо в 1991 році загальне скорочення сільського населення було 99500 осіб, в 2000 році – 119700, в 2010 – 101267, то в 2020 році даний показник вже показав 134252 особи. Найбільше зменшення кількості сільського населення відбулося саме за рахунок природного скорочення. В 2020 році природне скорочення сільського населення в структурі загального скорочення склало 91,5%, ще 8,5% - міграційне скорочення населення. Адміністративно-територіальних змін в 2020 році не відбулося.

Таблиця 2.1

## Приріст (скорочення) чисельності сільського населення у 1991–2020 роках

Рік	Загальний приріст, скорочення (-)	У тому числі		
		природний приріст, скорочення (-)	міграційний приріст, скорочення (-)	адміністративно-територіальні зміни
1991	-99500	-77300	-36400	14200
1992	13400	-86200	78300	21300
1993	-59400	-108600	43700	5500
1994	-104100	-120800	300	16400
1995	-80400	-131700	39300	12000
1996	-98300	-139800	39200	2300
1997	-108300	-142100	34000	-200
1998	-106600	-133900	20800	6500
1999	-124800	-149400	27000	-2400
2000	-119700	-153900	52700	18500
2001	-112400	-156400	44600	-600
2002	-183977	-158694	-24677	-606
2003	-199144	-163269	-32012	-3863
2004	-204471	-157871	-44750	-1850
2005	-219682	-168571	-51111	-
2006	-183136	-142585	-34206	-6345
2007	-164772	-138032	-26740	-
2008	-147396	-121568	-25828	-
2009	-118359	-101417	-16485	-457
2010	-101267	-96003	-5249	-15
2011	-84122	-79902	-4220	-
2012	-78355	-72246	-3628	-2481
2013	-84782	-76442	-8091	-249
2014	-75866	-78865	2999	-
2015	-80621	-90348	11939	-2212
2016	-73335	-90648	18660	-1347
2017	-86821	-97461	7916	2724
2018	-118903	-108161	-10742	-
2019	-133435	-112283	-21161	9
2020	-134252	-122829	-11423	-

Джерело: складено авторами за [46].

Директор Інституту громадянського суспільства з науки й розвитку, який є також співавтором реформи централізації, Анатолій Ткачук у своїй статті наголошує, що «головною причиною є не урбанізація, а якраз природне скорочення кількості населення через низький коефіцієнт відтворення і низьку тривалість життя» [47]. Статтєво-вікова піраміда показує, що зараз виходить з

працездатного віку удвічі більше людей, ніж тих, хто входить в працездатний вік. Через 15 років позначиться нова демографічна яма. Зараз дітей віком 0-5 років удвічі-втричі менше, ніж дітей віком 10-15 років. Через це кількість шкіл і дитячих садів і надалі буде скорочуватися, а необхідність в будинках для літніх людей без опіки буде зростати.

Порівняємо скорочення сільського та міського населення та швидкість цього скорочення в табл. 2.2. Візьмемо для порівняння 2015-2020 рр.

Таблиця 2.2

### Питома вага скороченого населення у загальній чисельності населення

Рік	осіб			Питома вага скороченого населення у загальній чисельності, відсотків			
	усе населення	міське населення	сільське населення	міського населення	сільського населення	міського населення	сільського населення
2015	42929298	29673113	13256185	-80621	-88161	-0,27	-0,67
2016	42760516	29584952	13175564	-73335	-102639	-0,25	-0,78
2017	42584542	29482313	13102229	-86821	-111318	-0,29	-0,83
2018	42386403	29370995	13015408	-118903	-114299	-0,40	-0,88
2019	42153201	29256696	12896505	-133435	-117350	-0,46	-0,91
2020	41902416	29139346	12763070	-134252	-179810	-0,46	-1,41

Джерело: розраховано авторами за [46].

З табл. 2.2 бачимо, що питома вага скороченого населення у загальній чисельності населення з кожним роком зростає, при чому даний показник сільського населення має гірші результати і понижується з швидшими темпами, ніж міського. Так, в 2020 році кількість сільського населення скоротилась на 1,41%, міського – на 0,46%.

Розглянемо структуру населення України за типом місцевості в табл. 2.3.

Аналіз табл. 2.3, де видно, що не дивлячись на те, що Україна – аграрна країна, більшість населення, а це біля 70%, живе у містах і лише біля 30% – у селах та попередніх табл. 2.1 та 2.2, де можна побачити, що швидкість скорочення сільського населення відбувається швидшими темпами, як в

абсолютних показниках, так і відносних, лише підтверджує катастрофічний стан демографічної ситуації на сільських територіях України.

Таблиця 2.3

### Структура населення України за типом місцевості

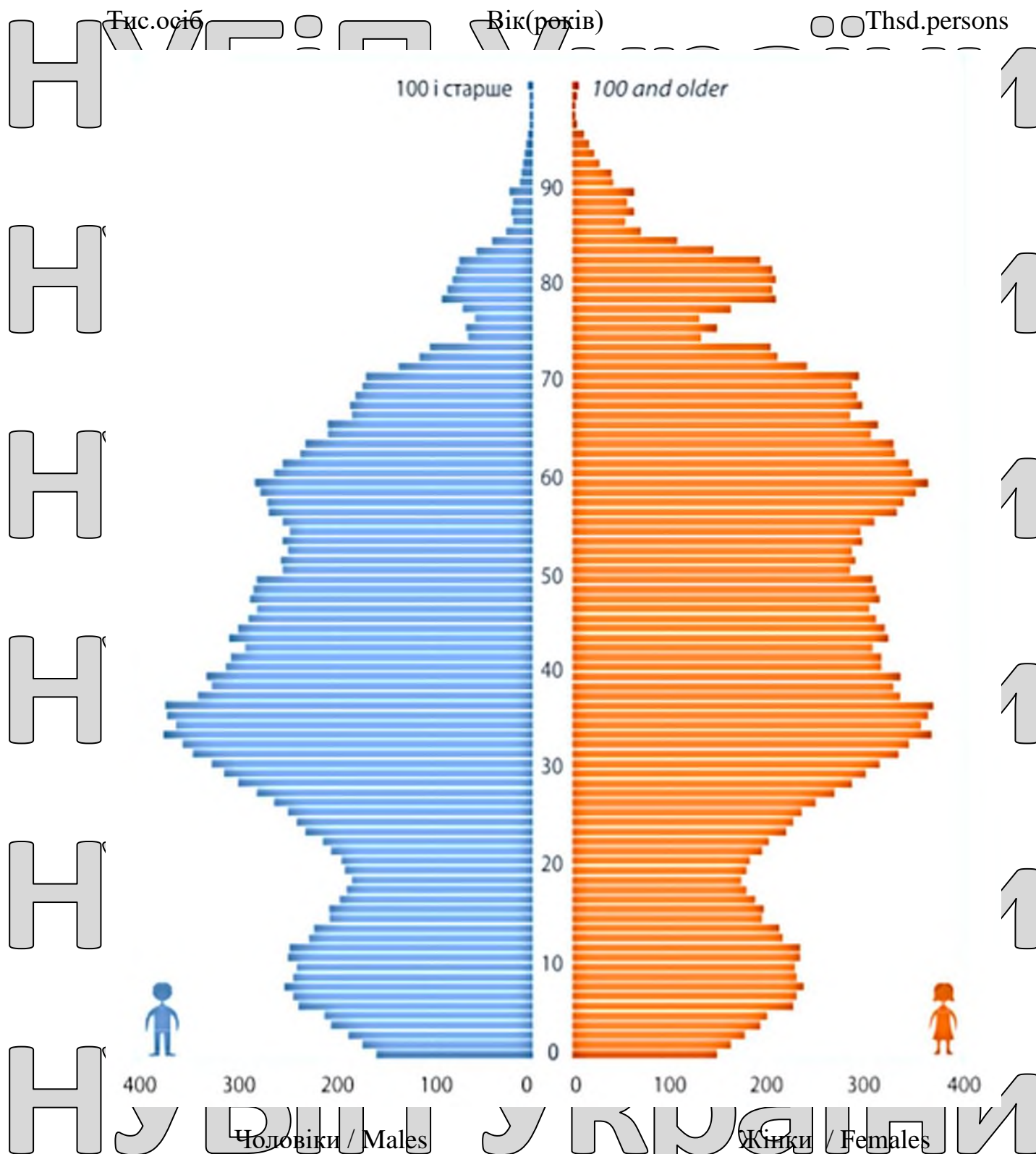
Рік	Осіб		Питома вага міського населення у загальній чисельності, відсотків	Питома вага сільського населення у загальній чисельності, відсотків
	усе населення	міське		
2015	42929298	29673113	69,12	30,88
2016	42760516	29584952	69,19	30,81
2017	42584542	29482313	69,23	30,77
2018	42386403	29370995	69,29	30,71
2019	42153201	29256696	69,41	30,59
2020	41902416	29139346	69,54	30,46
2021	41588354	28959536	69,63	30,37

Джерело: розраховано авторами за [46].

Через перекіс у статево-віковій піраміді, що можна спостерігати на рис.

1.1, низькі доходи домогосподарств і психологічні розлади в селах різко впала народжуваність. У віддалених територіях на десять смертей одне народження, навіть в близьких до центрів громад селах ситуація не набагато краща. По суті, значна частина периферійних сіл зникнуть з карти протягом найближчих 10-15 років. У периферійних громадах з населенням 12-14 тисяч жителів в понад 50 поселеннях народжуються 55-60 дітей на рік. Це дуже ускладнює функціонування навчальних закладів та робить винускників таких сільських шкіл неконкурентоспроможними на ринку вищої освіти і ринку праці.

Скорочення населення зменшує можливості для знайомства молоді між собою і створення подружніх пар, що є додатковим стимулом для виїзду за межі сільських територій, перш за все до великих міст, обходячи малі міста – центри громад.



**Рис. 1.1. Статеві-вікова структура наявного населення України на 1 січня 2021 року**

Джерело: Український центр суспільних даних [48].

Однак найбільшою проблемою все ж залишається апатія місцевих жителів. Тотальне розчарування у всьому, відмова займатися чим-небудь,

навіть своїм домашнім господарством. Частково таке розчарування внесено в голови людей з телевізорів, де політики, політологи і різного роду «експерти» переконали більшість сільського населення, що самому вирощувати хоч щось не вигідно і що їм «на пай» повинні платити стільки, щоб вони могли безбідно жити. З іншого боку, роздача пасовищ, луків під ОСГ, нелегальне розорення берегів річок, узлісь практично унеможливило утримання корів. А це ще більше обмежило можливості домогосподарств формувати доходи самостійно.

Досить поширене пияцтво, особливо серед чоловіків, швидко старіння через погане харчування і шкідливі звички. Молоді люди в селі не сприймають традиційного самообмеження роботою і господарством, властиве старшому поколінню. Вони хочуть більшої свободи у використанні свого часу, комунікації між собою і не знаходять цього в селі, так що все більше виїжджають в міста або за кордон.

Місцева влада взагалі не розуміє і не знає, що повинна робити заради розвитку економіки в громаді. Діалог між владою і підприємцями про розвиток мінімальний. У віддалених поселеннях відсутні нормальний мобільний зв'язок та Інтернет. Мала кількість жителів не викликає зацікавленості у операторів будувати там інфраструктуру зв'язку, що ще більше знижує привабливість цих територій для молоді та підприємництва.

Отже, проблема заселеності сільських територій є надзвичайно гострою в Україні. Пов'язана дана проблема з умовами життя, проте без людей ці умови й не зможуть покращитися самі собою. Без переселення в сільські території молодих сімей, які хочуть працювати на землі, зупинити деградацію нереально. Сільські території, особливо периферійні, втратили здатність до самовідтворення. Це слід визнати і намагатися впроваджувати нові підходи до політики сільського розвитку, причому негайно. Тепер не тільки кожен рік, а кожен місяць є важливим.

## 2.2. Оцінка зайнятості, доходів і витрат сільського населення

Населення сільської місцевості складає основу формування робочої сили в аграрній сфері економіки. Проте, негативні соціально-економічні і демографічні явища призводять до зменшення чисельності сільських жителів.

Згідно даним Державної служби статистики постійне населення України складає 41,6 млн. осіб, з них населення сільської місцевості становить 30,4%. За останні 10 років чисельність жителів сільської місцевості скоротилася на 11,9%.

Для оцінки зайнятості сільського населення проаналізуємо табл. 2.4-2.7.

Таблиця 2.4  
**Робоча сила за типом місцевості та віковими групами у 2021 році**

	Усе населення		Міська місцевість		Сільська місцевість	
	тис. осіб	у % до населення відповідного віку	тис. осіб	у % до населення відповідного віку	тис. осіб	у % до населення відповідного віку
Усе населення віком 15 років і старше	17378,6	54,6	11915,5	55,6	5463,1	52,4
з нього						
15-70 років	17301,6	61,7	11875,6	62,5	5426,0	60,1
20-64 роки	17014,8	71,9	11698,2	72,9	5316,6	69,8
працездатного віку	16645,2	72,6	11454,7	73,9	5191,5	69,9
за віковими групами						
15-24 роки	1141,8	30,9	671,1	28,2	470,7	35,7
25-29 років	1841,5	78,0	1215,2	80,1	626,3	74,1
30-34 роки	2426,0	79,9	1676,7	81,9	749,3	75,9
35-39 років	2669,5	84,1	1983,0	85,4	686,5	80,5
40-49 років	4740,4	85,5	3339,5	87,0	1400,9	82,3
50-59 років	3827,0	74,9	2569,2	75,7	1257,8	73,3
60-70 років	655,4	12,8	420,9	12,0	234,5	14,6
71 рік і старше	77,0	2,0	39,9	1,7	37,1	2,6

Джерело: складено авторами за [40].

Робоча сила сільської місцевості від 15 до 70 років за останніми даними офіційної служби статистики становила 5,4 млн. осіб (табл.2.4). У % до населення відповідного віку даний показник становить 52,4%, тоді як в міській



місцевості – 55,6%. Рівень зайнятості жителів сільської місцевості у 2020 році становила 47,1%, а міського населення – 51,2% (табл.2.5).

Таблиця 2.5

### Зайнятість населення за типом місцевості у 2020 році

	Усе населення		Міська місцевість		Сільська місцевість	
	тис. осіб	у % до населення відповідного віку	тис. осіб	у % до населення відповідного віку	тис. осіб	у % до населення відповідного віку
Усе населення віком 15 років і старше	15995,6	49,9	11027,3	51,2	4968,3	47,1
з нього						
15-70 років	15915,3	56,2	10983,7	57,2	4931,6	54,1
20-64 роки	15645,8	65,2	10815,3	66,5	4830,5	62,6
працездатного віку	15244,5	65,6	10541,6	67,1	4702,9	62,4
за віковими групами						
15-24 роки	955,0	25,8	572,7	24,0	382,3	28,9
25-29 років	1816,4	72,1	1218,5	75,6	597,9	66,0
30-34 роки	2348,2	74,5	1636,3	76,0	711,9	71,2
35-39 років	2364,9	75,3	1766,2	76,7	598,7	71,5
40-49 років	4226,6	76,7	2960,8	78,2	1265,8	73,4
50-59 років	3533,4	67,9	2387,1	69,0	1146,3	65,8
60-70 років	670,8	13,2	442,1	12,6	228,7	14,4
71 рік і старше	80,3	2,1	43,6	1,9	36,7	2,6

Джерело: складено авторами за [40].

Чисельність зайнятих у сільському, лісовому та рибному господарстві за показниками 2020 року становила 2,7 млн. осіб (табл.2.6). У відсотку до всього

зайнятого населення України даний показник складає 17,1%, з таблиці 2.6.

видно, що даний відсоток зменшився порівняно з попередніми роками.

Рівень безробіття жителів сільської місцевості становить 10,7%, а міського – 9,5% (табл. 2.7). Причому цей відсоток зростає з кожним роком і за останні 5 років у сільській місцевості рівень безробіття зріс на 0,8%, а на

державному рівні на 0,4%. Тобто не дивлячись на те, що населення сільських

територій зменшується, рівень безробіття все одно зростає.

Таблиця 2.6

## Зайняте населення за видами економічної діяльності у 2016-2020 роках

	2016	2017	2018	2019	2020
Усього зайнято	16276,9	16156,4	16360,9	16578,3	15915,3
Сільське, лісове та рибне господарство	2866,5	2860,7	2937,6	3010,4	2721,2
у % до всього зайнятого населення	17,61	17,71	17,96	18,16	17,10
Промисловість	2494,8	2440,6	2426,0	2461,5	2358,6
у % до всього зайнятого населення	0,15	0,15	0,15	0,15	0,15
Будівництво	644,5	644,3	665,3	699	664,4
у % до всього зайнятого населення	3,96	3,99	4,07	4,22	4,17
Оптова та роздрібна торгівля; ремонт автотранспортних засобів і мотоциклів	3516,2	3525,8	3654,7	3801,3	3648,7
у % до всього зайнятого населення	21,60	21,82	22,34	22,93	22,93
Транспорт, складське господарство, поштова та кур'єрська діяльність	997,2	991,6	995,1	999	975,2
у % до всього зайнятого населення	34,79	34,66	33,87	33,18	35,84
Тимчасове розміщування й організація харчування	276,7	276,3	283	304	285,4
у % до всього зайнятого населення	1,70	1,71	1,73	1,83	1,79
Інформація та телекомунікації	275,2	274,1	280,3	289,2	283,7
у % до всього зайнятого населення	1,69	1,70	1,71	1,74	1,78
Фінансова та страхова діяльність	225,6	215,9	214	211,6	212,5
у % до всього зайнятого населення	1,39	1,34	1,31	1,28	1,34
Операції з нерухомим майном	255,5	252,3	259,4	259,7	251,2
у % до всього зайнятого населення	1,57	1,56	1,59	1,57	1,58
Професійна, наукова та технічна діяльність	428,1	415,8	437,9	421,6	418,2
у % до всього зайнятого населення	2,63	2,57	2,68	2,54	2,63
Діяльність у сфері адміністративного та допоміжного обслуговування	304,3	297,9	304,3	317,9	304,6
у % до всього зайнятого населення	1,87	1,84	1,86	1,92	1,91
Державне управління й оборона; обов'язкове соціальне страхування	973,1	979,7	939,3	870,5	901,9
у % до всього зайнятого населення	5,98	6,06	5,74	5,25	5,67
Освіта	1441,4	1423,4	1416,5	1388,7	1394,9
у % до всього зайнятого населення	8,86	8,81	8,66	8,38	8,76
Охорона здоров'я та надання соціальної допомоги	1030,4	1013,6	995,4	974,2	935,4
у % до всього зайнятого населення	6,33	6,27	6,08	5,88	5,88
Мистецтво, спорт, розваги та відпочинок	201,6	199,8	196,9	197,6	196
у % до всього зайнятого населення	1,24	1,24	1,20	1,19	1,23
Інші види економічної діяльності	345,8	344,6	355,2	372,1	363,4
у % до всього зайнятого населення	2,12	2,13	2,17	2,24	2,28

Джерело: складено авторами за [40].

Таблиця 2.7

## Безробіття населення (за методологією МОП) за типом місцевості у 2017-2021 роках

Рік	Усе населення		Міська місцевість		Сільська місцевість	
	тис. осіб	у % до населення відповідного віку	тис. осіб	у % до населення відповідного віку	тис. осіб	у % до населення відповідного віку
2017	1698,0	9,5	1142,9	9,3	555,1	9,9
2018	1578,6	8,8	1063,1	8,6	515,5	9,2
2019	1487,7	8,2	994,8	8,0	492,9	8,6
2020	1674,2	9,5	1101,0	9,1	573,2	10,3
2021	1712,8	9,9	1128,8	9,5	584,0	10,7

Джерело: складено авторами за [40].

Зауважимо, що під час аграрних змін легалізували приховане безробіття. На сільські території повернулося багато жителів села, що раніше працювали в місті й були звільнені через економічну кризу, що ще більше ускладнило негативну ситуацію на сільському ринку праці. Після чого проблема зайнятості серед сільських жителів загострилася ще більше. Чисельність зайнятого сільського населення безупинно спадає, а безробітного – зростає. У зв'язку з відсутністю альтернативних місць працевлаштування сільські жителі поповнюють лави безробітних. Проте статистичний рівень безробіття не показує реальний масштаб даної проблеми на селі. Для більшої частини сільських жителів, що втратили роботу, єдиним джерелом заробітку і використання своєї працездатності є утримання свого особистого селянського господарства. Тобто більшість жителів займається неформальною діяльністю. Роль особистого селянського господарства в структурі доходів сільських сімей за останні п'ять років стрімко зростає. З проведених досліджень видно, що тепер найважливішим джерелом доходів сільських домогосподарств є особисте підсобне господарство, частка якого в структурі доходів сільського населення безупинно зростає. Для уточнення, за даними одного з опитувань сільських жителів 2020 року, 82,6% населення зазначили, що дохід від особистого підсобного господарства є дуже важливим джерелом доходу для них. Це зростання частки особистих селянських господарств в структурі

доходів жителів сільських місцевостей відбулося через скорочення чисельності зайнятих в аграрних підприємствах. У 2020 р. частка зайнятих в особистому селянському господарстві складала 79,5% від всієї кількості населення, що задіяна в сільському, лісовому та рибному господарстві.

Згідно даних Державної служби статистики (табл. 2.8), у 2021 році чисельність неформально зайнятого населення складала 3,05 млн. осіб, або 19,5% до загальної кількості зайнятого населення віком 15–70 років. Більше неформальна діяльність властива сільській місцевості, ніж міській – більше 1,7 млн. осіб проти 1,3 млн. осіб. Тобто, можна зробити висновок, що майже кожна друга працююча особа, що проживає в селі, зайнята у неформальному секторі сільської економіки.

З аналізу соціальних та економічних показників видно значне зменшення кількості найманих робітників та збільшення самозайнятих в особистих селянських господарствах. 67 % валової сільськогосподарської продукції виходить з особистих селянських господарств.

Працездатне населення, що не працює в сільськогосподарській сфері, а це більше третью частини всього працездатного населення та люди, що займаються особистим селянським господарством не відносяться до тих, що формують бюджет, фонди соціального страхування та пенсійні фонди. Це говорить про те, що дана частина населення не отримує соціального захисту у випадку втрати працездатності чи будь яких інших випадків.

Раніше згаданий вид зайнятості не відповідає продуктивному використанню трудового потенціалу та не покриває необхідного рівня доходів і отримання мінімальних соціальних гарантій, він є вимушеним. Продуктивною може вважатись тільки така зайнятість, доходи від якої не лише дають можливість відтворення робочої сили, а ще забезпечують освітній, професійний, духовний та культурний розвиток зайнятої особи за витрат, що припустимі для роботодавця з огляду забезпечення ефективної діяльності.

Таблиця 2.8  
Неформально зайняте населення за статтю, типом місцевості та статусом в зайнятості у 2017–2021 рр.

	Кількість неформально зайнятого населення віком 15–70 років		у тому числі працювали			
	тис. осіб	у % до загальної кількості зайнятого населення віком 15–70 років	за наймом		не за наймом	
			тис. осіб	у % до загальної кількості зайнятого населення відповідного статусу	тис. осіб	у % до загальної кількості зайнятого населення відповідного статусу
<b>2017 р. усього</b>	3695,6	22,9	1819,3	13,4	1876,3	73,9
Жінки	1514,7	19,5	720,7	10,7	794,0	75,3
Чоловіки	2180,9	26,0	1098,6	15,9	1082,3	72,9
Міська місцевість	1697,2	15,3	1275,5	12,6	421,7	43,9
Сільська місцевість	1998,4	39,6	543,8	15,7	1454,6	92,2
<b>2018 р. усього</b>	3541,3	21,6	1678,1	12,2	1863,2	71,9
Жінки	1469,5	18,6	659,8	9,7	809,7	74,6
Чоловіки	2071,8	24,5	1018,3	14,7	1053,5	70,1
Міська місцевість	1599,6	14,2	1172,9	11,4	426,7	42,2
Сільська місцевість	1941,7	38,2	505,2	14,4	1436,5	91,0
<b>2019 р. усього</b>	3458,5	21,0	1554,0	11,3	1904,5	69,7
Жінки	1403,8	17,7	606,6	8,9	797,2	71,9
Чоловіки	2054,7	24,0	947,4	13,7	1107,3	68,2
Міська місцевість	1587,7	14,0	1101,4	10,8	486,3	42,3
Сільська місцевість	1870,8	36,7	452,6	12,8	1418,2	89,7
<b>2020 р. усього</b>	3237,8	20,3	1423,9	10,7	1813,9	69,3
Жінки	1283,2	16,9	519,5	7,9	763,7	72,3
Чоловіки	1954,6	23,5	904,4	13,4	1050,2	67,3
Міська місцевість	1454,8	13,2	996,3	10,1	458,5	41,3
Сільська місцевість	1783,0	36,2	427,6	12,5	1355,4	90,0
<b>2021 р. усього</b>	3053,5	19,5	1297,6	9,9	1755,9	68,1
Жінки	1233,1	16,6	476,0	7,5	757,1	70,4
Чоловіки	1820,4	22,2	821,6	12,2	998,8	66,4
Міська місцевість	1307,9	12,1	904,3	9,3	403,6	37,7
Сільська місцевість	1745,6	35,8	393,3	11,7	1352,3	89,6

Джерело: складено авторами за [49]

Отже, особисті селянські господарства можуть бути як один з видів пом'якшення негативних соціальних наслідків безробіття, але перспективною формою зайнятості їх вважати не слід.

Через незадовільні умови життя на селі стає все більше мігрантів серед сільського населення, які їдуть у міста та за кордон для отримання гідної

роботи і достойної її оплати, та безпосередньо для отримання задовільних умов життя. За даними офіційної служби статистики, кількість трудових мігрантів складає біля 7% від соціально активного населення; за неофіційними спостереженнями, число трудових мігрантів, що вибули з сільських територій України складає біля 2 млн. осіб. Враховуючи те, що число активного сільського населення складає 5,6 млн. чел., то 2 млн. трудових мігрантів – це занадто багато.

Отже, підведемо підсумок вищезазначеної інформації: на сьогоднішній день ринок праці на українському селі знаходиться у кризовому становищі, вимагає змін та адаптації до світових стандартів. Головними чинниками, які мають вплив на стан ринку праці є: структурна перебудова економіки, особливо лідируючий розвиток галузі сільського господарства; примноження потенціалу підприємництва; прискорене зростання економіки; інформаційний та науково-технічний прогрес; державне регулювання розвитку трудового потенціалу, ринку праці й зайнятості населення.

Ми вважаємо, що одним з суттєвих явищ, що впливає на розвиток сільських поселень є добробут їх жителів. Проаналізувати добробут жителів сільських поселень можна за допомогою оцінки їх доходів і витрат.

Розглянемо структуру доходів сільського населення за допомогою табл. 2.9 та рис. 2.1.

У 2020 році середній дохід одного домогосподарства за місяць міської місцевості склав 12524,61 грн, а сільської – 11385,87 грн (табл.2.9). Аналіз структури сукупних ресурсів домогосподарств, що проживають в сільській місцевості показує, що у грошовому вигляді сільські жителі України у 2020 році отримали 87,8% сукупних ресурсів (у міських поселеннях – 96,2%), що на 2,4% більше, ніж в 2019 році і є позитивним явищем. В структурі сукупних ресурсів найбільшу частку займали: оплата праці (45,5%), пенсії (21,7%), вартість спожитої продукції власного ОСГ (9,1%) (рис.2.1).

Таблиця 2.9

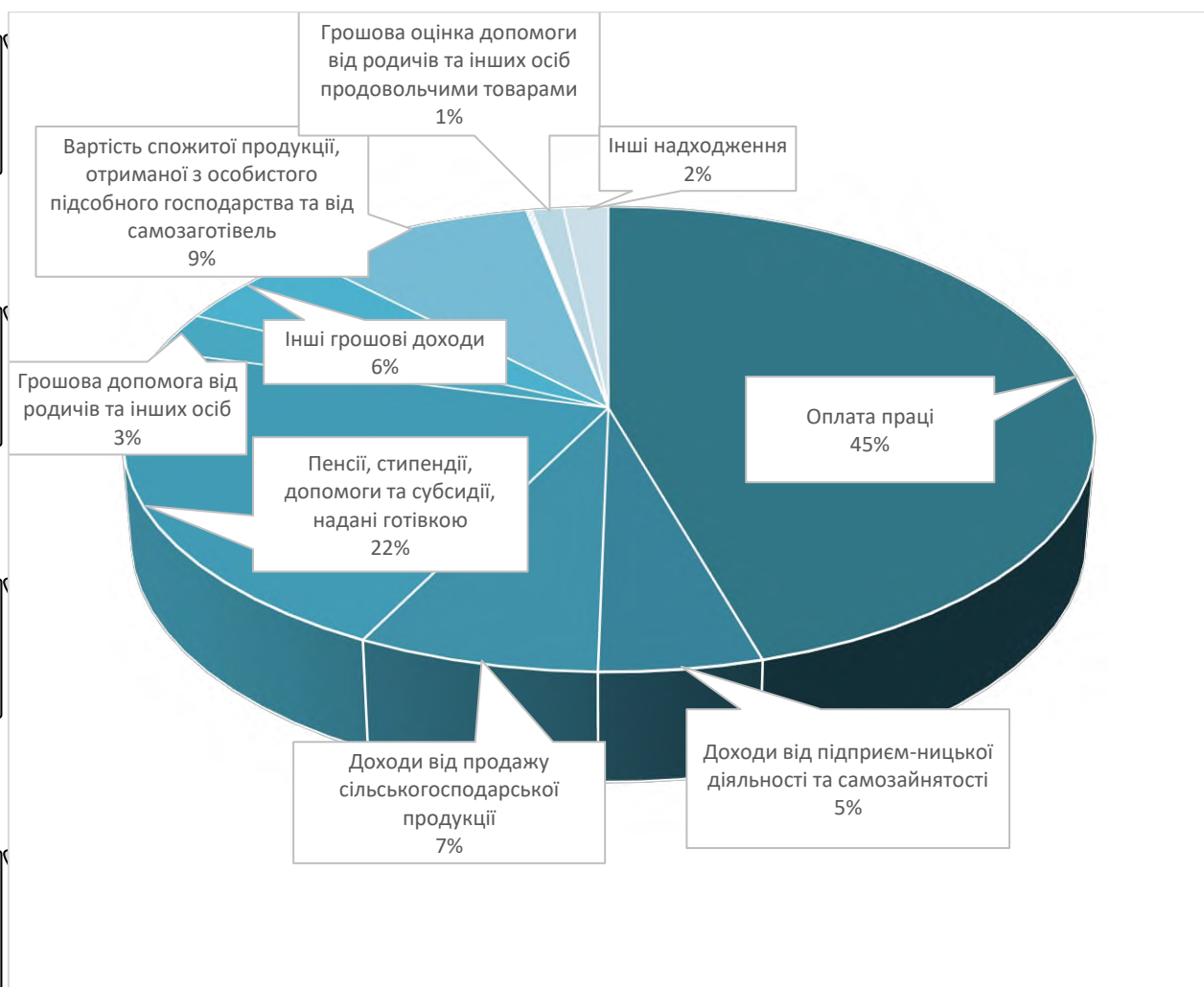
Структура сукупних ресурсів<sup>1</sup> домогосподарств

(у середньому за місяць у розрахунку на одне домогосподарство)

	9 місяців 2019			9 місяців 2020		
	усі домогосподарства	у т.ч. проживають		усі домогосподарства	у т.ч. проживають	
		у міських поселеннях	у сільській місцевості		у міських поселеннях	у сільській місцевості
Усього сукупних ресурсів, грн	11930,4	12368,0	11023,6	12156,3	12524,6	11385,9
	відсотків					
Грошові доходи	91,4	94,0	85,4	93,6	96,2	87,8
оплата праці	56,7	61,9	45,3	58,1	63,7	45,5
доходи від підприємницької діяльності та самозайнятості	6,4	7,2	4,7	5,7	6,0	4,8
доходи від продажу сільськогосподарської продукції	2,5	0,3	7,8	2,3	0,2	7,1
пенсії, стипендії, допомоги та субсидії, надані готівкою	19,3	18,9	19,5	21,0	20,7	21,7
грошова допомога від родичів та інших осіб	3,9	4,1	3,3	3,3	3,5	2,9
інші грошові доходи	2,6	1,6	4,8	3,2	2,1	5,8
Вартість спожитої продукції, отриманої з особистого підсобного господарства та від самозаготівель	3,6	1,2	9,4	3,2	0,9	9,1
Пільги та субсидії безготівкові на оплату житлово-комунальних послуг, електроенергії та налива	0,8	0,8	1,0	0,1	0,1	0,1
Пільги безготівкові на оплату товарів та послуг з охорони здоров'я, туристичних послуг, путівок на бази відпочинку тощо, на оплату послуг транспорту, зв'язку	0,6	0,6	0,2	0,3	0,2	0,1
Грошова оцінка допомоги від родичів та інших осіб продовольчими товарами	1,2	1,1	1,5	1,1	1,0	1,2
Інші надходження	2,4	2,3	2,5	1,7	1,6	1,7

<sup>1</sup>Сукупні ресурси домогосподарств включають загальні доходи, а також суми використаних заощаджень, приросту в обстежуваному періоді позик, кредитів, боргів, узятих домогосподарством, а також повернутих домогосподарству боргів. Цей показник відображає потенційні ресурси домогосподарства, отримані в обстежуваному періоді.

Джерело: Державна служба статистики [50].



**Рис. 2.1. Структура сукупних доходів домогосподарств сільської місцевості України за 2020 р.**

Джерело: сформовано авторами за [50].

На наш погляд необхідним є використання межі бідності за стандартами ООН для порівняння з національними показниками та їх оцінки. Таким чином, для країн Східної Європи межа бідності складає 5\$ на одну добу, що на сьогоднішній день становить 3915,3 грн. на місяць. Розмір прожиткового мінімуму України на сьогодні становить лише 58,6% від межі бідності за стандартами ООН, тобто 2294 грн. Мінімальний розмір пенсії (1854 грн) на 19,2% нижчий національного прожиткового мінімуму і у 2,1 разів нижчий межі бідності за стандартами ООН. Враховуючи те, що 22% доходів сільського населення – це пенсії, можна лише підтвердити складне матеріальне становище сільських жителів.



Для того, щоб оцінити витрати сільського населення спочатку визначимо, що відноситься до споживчих витрат. Шевченко О. О. визначає, що основними складовими споживчих витрат є:

- споживчі грошові витрати на товари повсякденного вжитку, тобто витрати на продукти харчування, одяг, взуття, предмети домашнього вжитку;
- споживчі грошові витрати на оплату послуг, тобто здійснення оплати житла та комунальних послуг, послуг, наданих у сфері медицини, освіти, транспорту, культури тощо;
- вартість спожитих домогосподарством продовольчих товарів, отриманих з особистого підсобного господарства;
- сума отриманих пільг та безготівкових субсидій [51].

Оцінка реальних сукупних витрат в середньому на одне сільське домогосподарство України за останні п'ять років виявила їх зростання з 5331,41 грн у 2016 році до 8704,57 грн у 2020 році (на 63,27%) (табл. 2.10). Порівняно з попереднім 2019 роком реальні сукупні витрати одного домогосподарства, що проживає в сільській місцевості, зменшилися на 146,6 грн за рахунок зменшення витрат на непродовольчі товари та за рахунок неспоживчих витрат. При цьому витрати на продовольчі товари збільшилися на 98,42 грн, а витрати на послуги – на 271,47 грн.

Таблиця 2.10

### Реальні сукупні витрати сільського населення України

(у середньому за місяць в розрахунку на одну особу), грн.

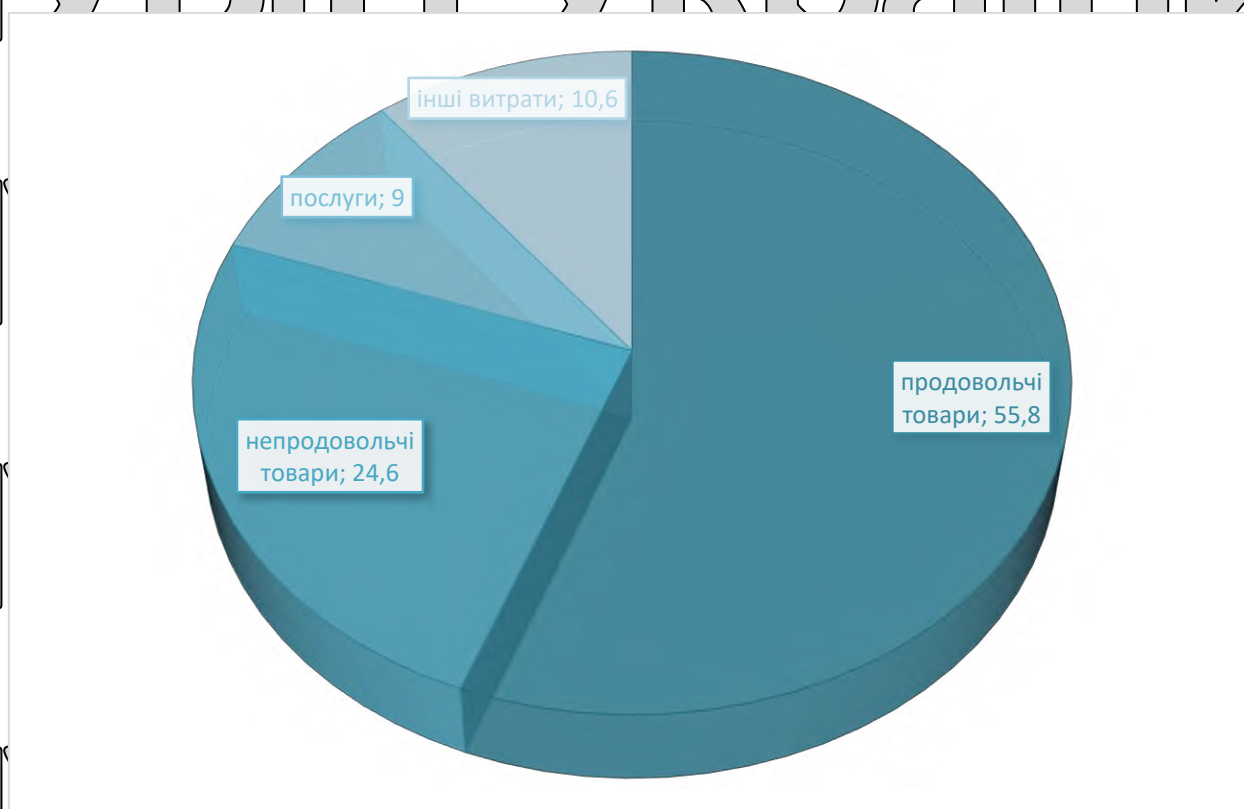
Показники	2016 р.	2017 р.	2018 р.	2019 р.	2020 р.	2020 р. у % до 2016 р.
Споживчі сукупні витрати	5331,41	6632,512	7643,91	8828,89	8704,57	163,27
в тому числі:						
- продовольчі товари	3014,65	3641,10	4245,69	4815,76	4914,18	163,01
- непродовольчі товари	1601,71	2091,85	2309,79	2620,62	2447,57	152,81
- послуги	1412,94	1549,25	1935,90	2195,14	2466,61	174,57
Неспоживчі сукупні витрати	388,99	506,90	664,69	841,31	819,03	210,55
Всього сукупних витрат	5720,4	7139,4	8308,6	9670,2	9523,6	166,48

Джерело: розраховано авторами за [40].

У IV кварталі 2020 року середні витрати одного домогосподарства за місяць міської місцевості склали 9932,70 грн, а сільської – 8256,70 грн [50].

Структуру грошових витрат сільських домогосподарств можна оцінити за допомогою діаграми на рис. 2.2.

Споживчі витрати (80,4%) складаються з продовольчих (55,8%) та непродовольчих (24,6%) товарів. З рис. 2.2 видно, що продовольчі витрати займають найбільшу частку в структурі сукупних витрат сільських домогосподарств – 55,8%. Тобто більше половини своїх доходів селяни витрачають на одне лише харчування, а враховуючи те, що велику частину продуктів вони вирощують самі у своїх особистих господарствах, то можна зробити висновок, що дана ланка суспільства живе в бідності.



**Рис. 2.2. Структура сукупних витрат домогосподарств сільської місцевості України за 2020 р.**

Джерело: сформовано авторами за [50].

Таким чином, провівши оцінку структури доходів і витрат сільських жителів ми впевнилися в тому, що села України потребують негайного визначення ряду першочергових напрямів підтримки розвитку сільських

поселень й забезпечення вищого рівня добробуту жителів сільських поселень, а саме поліпшення показників рівня життя сільського населення в контексті Цілей сталого розвитку України до 2030 року, які передбачають реформування аграрного сектору економіки на положеннях підтримки розвитку сільських поселень; стимулювання створення середніх і малих фермерських господарств, що зможуть забезпечити робочі місця для безробітних та підтримати інфраструктуру сільських територій.

2.3. Аналіз соціальних індикаторів рівня життя населення у сільській місцевості

Рівень життя населення оцінюється не лише зі сторони матеріальної забезпеченості жителів, а й в залежності від наявності соціальної інфраструктури та її якості. Важливе значення у відновленні сільських поселень України та покращенні рівня та якості життя селян має процвітання житлового будівництва на селі та утворення раціональної системи культурно-побутового обслуговування, іншими словами розвиток повного комплексу соціальної інфраструктури. Формування і посилення матеріально-технічного потенціалу соціальної інфраструктури на сільських територіях слугує виконанню стратегічної цілі – поступового вирівнювання умов життя у місті та в селі, утворення на селі комфортного життєвого середовища.

Отже, для того, щоб відновити сільські поселення та покращити ефективність функціонування сільської економіки необхідним є забезпечення не лише матеріальних потреб жителів села, а й їх потреб у побутовому, оздоровчому, культурно-освітньому обслуговуванні. Показники стану побутового та культурно-освітнього обслуговування, а також рівня охорони здоров'я впливають на рівень та якість життя селян, та на продуктивність їх праці.

Необхідною умовою формування та посилення ринкових перетворень й процесу регенерації українського села є забезпечення задовільних положень

діяльності соціальної інфраструктури сільських територій. Конкретно соціально-демографічний занепад сільських територій України став головною проблемою обмеження сфери прикладання праці, що й призвело до занепаду матеріального добробуту селян, умов їх праці та відпочинку, та здійснив негативний вплив на створення повноцінного життєвого середовища у всіх сільських поселеннях у всіх без винятку регіонах України.

На рівень життя та соціально-економічні умови домогосподарства має безпосередній вплив освітній рівень осіб, які входять до його складу.

Проаналізуємо рівень освіти населення у відповідних вікових групах за допомогою табл. 2.11.

Таблиця 2.11

### Рівень освіти населення у відповідних вікових групах

	Усе населення		у т. ч. проживає			
			у міських поселеннях		у сільській місцевості	
	2019	2020	2019	2020	2019	2020
Частка населення (%) у віці 22 роки і старші, яке має повну вищу освіту	27,2	27,3	35,0	35,4	12,3	11,9
Частка населення (%) у віці 21 рік і старші, яке має базову вищу освіту	1,5	1,4	1,8	1,8	1,0	0,7
Частка населення (%) у віці 20 років і старші, яке має неповну вищу освіту	21,8	21,1	23,2	22,3	19,2	18,9
Частка населення (%) у віці 18 років і старші, яке має професійно-технічну освіту	22,5	22,3	20,0	19,3	27,2	28,0
Частка населення (%) у віці 18 років і старші, яке має повну загальну середню освіту	19,2	20,5	16,4	17,9	24,5	25,5
Частка населення (%) у віці 16 років і старші, яке має базову загальну середню та початкову загальну освіту	10,5	9,6	6,9	6,3	17,4	16,0
Частка населення (%) у віці 6 років і старші, яке не має початкової загальної освіти та неписьменне	5,6	5,7	5,8	5,7	5,1	5,8

Джерело: Державна служба статистики [40].

З табл. 2.11 бачимо, що повну вищу освіту на момент 2020 року мали 27,3% населення у віці 22 роки і старші (у міських поселеннях – 35,4%, у сільській місцевості – 11,9%). Базову вищу освіту мали 1,4% всього населення України у віці 21 рік і старші, серед сільських жителів цей показник склав лише 0,7%, неповну вищу – 18,9% сільського населення у віці 20 років і

старші. Професійно-технічну освіту мали 28% сільських жителів, а повну загальну середню освіту – кожна четверта особа у віці 18 років і старші. 16% сільського населення у віці 16 років і старші на період 2020 року мали базову загальну середню та початкову загальну освіту, частка сільського населення у віці 6 років і старші, яке не мало початкову загальну освіту склала 5,8%.

Відобразимо показники рівня освіти у 2020 році також на графіку:

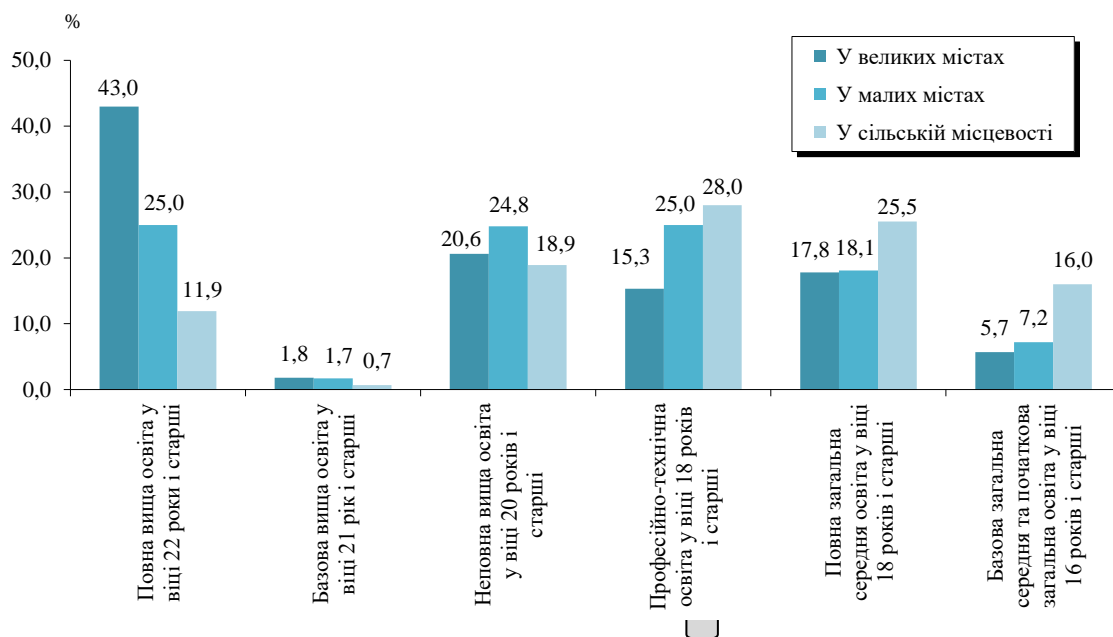


Рис. 2.3. Рівень освіти населення у відповідних вікових групах у 2020 році

Порівняння освітнього рівня сільського та міського населення показує, що серед жителів міст, особливо великих, частки осіб з повною, базовою та неповною вищою освітою значно вищі, ніж серед жителів сільських місцевостей.

Особливе значення, що впливає на рівень життя сільськогосподарських домогосподарств, має наявність особистих підсобних господарств. У 2020 році 33,6% домогосподарств міських поселень мали у своєму користуванні земельні ділянки, а у селах – майже всі домогосподарства (98,5%). Частка домогосподарств, що утримують худобу, птицю і бджіл становила 30%, при цьому у містах – 8%, а у сільській місцевості – 76% домогосподарств.

Значна кількість домогосподарств у своєму користуванні мали великі земельні ділянки (табл.2.12).

Таблиця 2.12

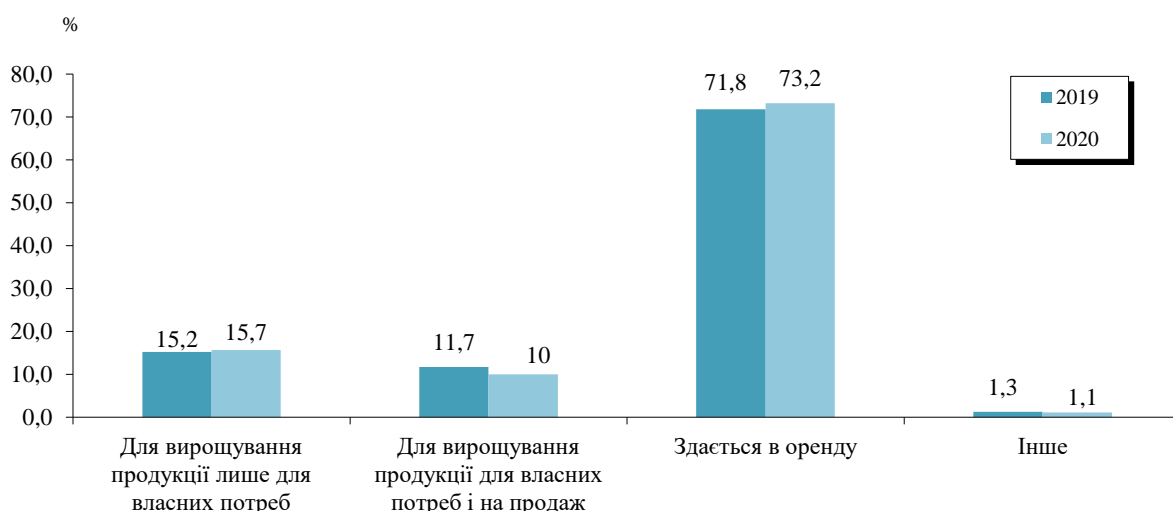
## Характеристика особистих підсобних господарств

	Усі домогосподарства		у т. ч. проживають			
	2019	2020	у міських поселеннях		у сільській місцевості	
			2019	2020	2019	2020
Кількість домогосподарств – усього (тис.)	14985,6	14934,9	10085,5	10061,3	4900,1	4873,6
Із загальної кількості частка домогосподарств (%), які утримують худобу, птицю і бджіл	31,4	30,3	9,8	8,1	75,8	76,0
Кількість домогосподарств, які мають земельні ділянки (тис.)	8234,4	8175,8	3455,3	3376,0	4779,1	4799,8
у % до загальної кількості	54,9	54,7	34,3	33,6	97,5	98,5
Розподіл домогосподарств, які мають земельні ділянки (%), за розміром площі землі, яку вони використовують						
10 соток і менше	30,6	30,8	66,3	65,7	4,8	6,2
10,1–25 соток	19,6	19,6	21,3	23,5	18,4	16,8
25,1–50 соток	11,1	11,1	4,9	3,5	15,5	16,4
50,1–100 соток	9,2	8,6	0,8	0,9	15,4	14,0
1,1–2 га	5,1	6,0	0,8	0,8	8,1	9,7
2,1–5 га	12,0	12,1	2,1	2,5	19,2	19,0
5,1–10 га	8,0	7,8	2,7	2,1	11,8	11,8
10,1 га і більше	4,4	4,0	1,1	1,0	6,8	6,1
	100,0	100,0	100,0	100,0	100,0	100,0
Розподіл земельної площі (%) за видом її використання домогосподарством (серед домогосподарств, які мають земельні ділянки)						
лише для власних потреб	15,6	16,2	17,8	20,7	15,2	15,7
для вирощування продукції для власних потреб і на продаж	10,6	9,2	2,6	1,3	11,7	10,0
здається в оренду	72,6	73,6	79,1	77,3	71,8	73,2
лише для відпочинку	0,0	0,0	0,1	0,1	0,0	0,0
тільки почали освоювати та інші	1,2	1,0	0,4	0,6	1,3	1,1
	100,0	100,0	100,0	100,0	100,0	100,0

Джерело: Державна служба статистики [40].

У 2020 році в сільській місцевості більша половина домогосподарств (53,4%) використовували земельні ділянки площею до 1 гектара, 28,7% – від 1 до 5 гектарів, 11,8% домогосподарств – площею 5–10 гектарів. Земельними ділянками, що складають більше 10 гектарів землі користувалися 6,1% сільських домогосподарств.

Для вирощування сільськогосподарської продукції лише для власних потреб сільськогосподарськими домогосподарствами у 2020 році використовувалося 15,7% земель, для вирощування сільськогосподарської продукції для власних потреб і на продаж – 10%. В оренду домогосподарства сільської місцевості у 2020 році здавали 73,2% земельної площі, що на 1,4 в.п. більше, ніж у 2019 р. Відобразимо ці дані на графіку:



**Рис. 2.4. Розподіл земельної площі сільських домогосподарств за видом її використання**

З графіку на рис. 2.4 можна побачити, що сільські домогосподарства у 2020 році порівняно з 2019 роком почали більше своїх земельних ділянок здавати в оренду (на 1,4 в.п.) та менше використовувати для вирощування для власних потреб і на продаж (на 1,7 в.п.).

Важливою характеристикою умов життя населення є забезпеченість його житлом та рівень його добробуту. З тим, який рівень забезпеченості селян житлом в Україні можна ознайомитись в табл. 2.13.

Таблиця 2.13

## Характеристика житла домогосподарств

	у т. ч. проживають					
	Усі домогосподарства		у міських поселеннях		у сільській місцевості	
	2019	2020	2019	2020	2019	2020
Кількість домогосподарств (тис.)	14985,6	14934,9	10085,5	10061,3	4900,1	4873,6
Розподіл домогосподарств за типом житла (%)						
окрема квартира	47,6	46,7	67,7	66,9	6,0	4,9
комунальна квартира	0,5	0,9	0,8	1,3	-	-
індивідуальний будинок	47,1	47,5	25,3	25,3	92,0	93,3
частина індивідуального будинку	2,2	1,9	2,4	2,0	1,9	1,7
гуртожиток	2,6	3,0	3,8	4,5	0,1	0,1
	100,0	100,0	100,0	100,0	100,0	100,0
Розподіл домогосподарств за типом власності їх житла (%)						
приватна власність (приватизоване, куплене)	94,6	95,3	92,5	93,3	98,7	99,2
державне	0,5	0,5	0,7	0,6	0,3	0,2
відомче	0,2	0,3	0,2	0,4	0,2	0,2
наймають у фізичних осіб	4,7	3,9	6,6	5,7	0,8	0,4
	100,0	100,0	100,0	100,0	100,0	100,0
Розподіл домогосподарств за кількістю кімнат у житлі (%)						
одна кімната	12,2	12,8	16,5	17,2	3,4	3,8
дві кімнати	35,2	33,8	38,0	37,6	29,5	26,1
три кімнати	34,9	33,7	32,4	32,2	40,1	42,7
чотири і більше кімнат	17,7	17,7	13,1	13,0	27,0	27,4
	100,0	100,0	100,0	100,0	100,0	100,0
Розподіл домогосподарств за розміром житлової площі на одну особу (%)						
до 7,5 м <sup>2</sup>	8,5	9,1	9,8	11,1	6,0	5,2
7,5 м <sup>2</sup> –9,0 м <sup>2</sup>	5,8	5,0	6,2	5,4	4,7	3,9
9,0 м <sup>2</sup> –13,65 м <sup>2</sup>	25,0	24,7	27,0	26,4	21,0	21,2
13,66 м <sup>2</sup> –20,0 м <sup>2</sup>	27,7	26,9	29,3	28,4	24,2	23,8
20,01 м <sup>2</sup> –25,0 м <sup>2</sup>	9,9	10,0	9,0	9,0	11,8	12,2
понад 25,0 м <sup>2</sup>	23,1	24,3	18,7	19,7	32,3	33,7
	100,0	100,0	100,0	100,0	100,0	100,0

Джерело: Державна служба статистики [40].

На кінець 2020 року 99,2% домогосподарств, що проживали в сільській місцевості мали житло в приватній власності, тобто проживали у власному



житлі, в основному це індивідуальний будинок (93,3% домогосподарств проживали в індивідуальних будинках) та 4,9% сільських домогосподарств проживали в окремій квартирі. 0,4% сільських домогосподарств проживали у державному чи відомчому житлі та 0,4% наймали його у фізичних осіб.

Більша частина сільських домогосподарств – 42,7%, мали трикімнатне житло, 27,4% – чотири і більше кімнатне, 26,1% – двокімнатне та 3,8% – проживали в однокімнатному житлі. Частка домогосподарств сільської місцевості, які проживали в трьох і більше кімнатах в 1,6 разів була більшою, ніж тих, що проживали в міських поселеннях.

Значна частка домогосподарств на момент 2020 року була забезпечена житловою площею нижче санітарної норми (13,65 м<sup>2</sup> на одну особу). Загалом по Україні таких домогосподарств налічувалось 38,8%, у міських поселеннях – 42,9%, у сільських поселеннях менше – 30,3%. Зокрема, 21,2% сільських домогосподарств мали житлову площу 9,01 м<sup>2</sup>–13,65 м<sup>2</sup> на одну особу, 7,5 м<sup>2</sup>–9,0 м<sup>2</sup> – 3,9% домогосподарств, до 7,5 м<sup>2</sup> – 5,2%.

За даними проведеного опитування було виявлено, що у перенаселеному житлі проживає 54% населення України, зокрема у великих містах ця частка становить 63%, у малих містах – 49% та у сільських поселеннях – 47%.

Важливим є також той факт, що біля 25% сільських домогосподарств проживають в будинках, що були збудованими до 1960 р., житловий фонд 64% сільських домогосподарств був збудований у 1960-1980 рр., і лише 11% сільських домогосподарств проживають у відносно новому житлі, збудованому в 1991 р. і пізніше. Крім того, 29% домогосподарств, які проживають у будинках, побудованих до 1970 р., повідомили, що капітальний ремонт їхнього житла не проводився жодного разу.

Охарактеризуємо рівень благоустрою житла домогосподарств сільських поселень з точки зору його обладнання (табл.2.14). У 2020 році житло 58,7% домогосподарств, що проживали у сільській місцевості, були оснащені індивідуальною системою опалення, ще 1% – центральним опаленням, таким чином 40,3% сільськогосподарських домогосподарств не були забезпечені

опаленням. Централізованим газопостачанням користувалися 62,7% домогосподарств, балонним газом – 28,3%. Газову колонку у своєму житлі мали 9,8% сільських домогосподарств, гарячим водопостачанням на момент 2020 року були забезпечені 15,2% домогосподарств. Водопроводом і каналізацією були оснащені відповідно 53,6 і 52,6% сільськогосподарських домогосподарств, а серед домогосподарств, що проживають в міських поселеннях ці показники становили 94,2% і 93,9% відповідно. Ванну або душ мали 91,6% міських домогосподарств та 47,1% сільських домогосподарств.

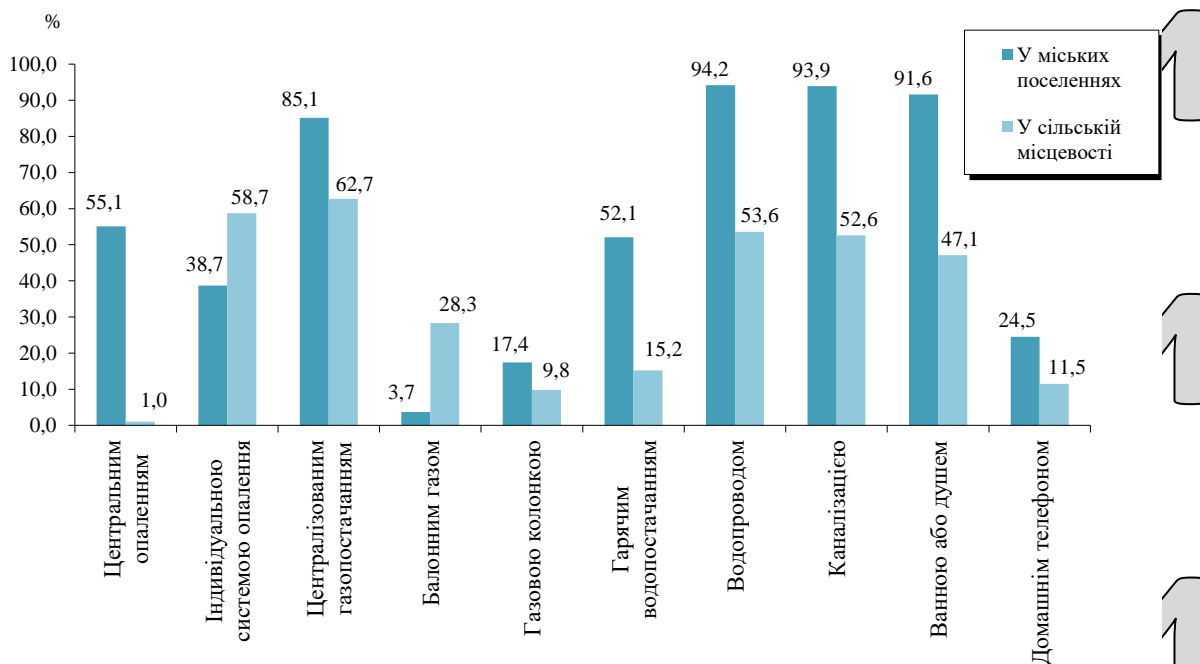
Отже, можна з вище зазначеної інформації зробити висновок, що рівень благоустрою сільських домогосподарств значно поступає рівню благоустрою домогосподарств міських поселень (рис. 2.5).

Таблиця 2.14

### Обладнання житла домогосподарств

	Усі домогосподарства		у т. ч. проживають			
	2019	2020	у міських поселеннях		у сільській місцевості	
	2019	2020	2019	2020	2019	2020
Кількість домогосподарств (тис.)	14985,6	14934,9	10085,5	10061,3	4900,1	4873,6
Розподіл домогосподарств (%) за наявністю в їх житлі						
центрального опалення	37,0	37,4	54,7	55,1	0,6	1,0
індивідуальної системи опалення	44,4	45,2	37,5	38,7	58,6	58,7
водопроводу	79,9	80,9	93,8	94,2	51,2	53,6
каналізації	79,4	80,4	93,4	93,9	50,5	52,6
гарячого водопостачання	39,9	40,0	51,6	52,1	15,7	15,2
газової колонки	14,5	14,9	16,3	17,4	10,6	9,8
централізованого газопостачання	77,8	77,8	84,5	85,1	64,0	62,7
балонного газу	11,7	11,7	4,0	3,7	27,4	28,3
електроплити						
підлогової	6,8	6,2	9,5	8,4	1,4	1,6
ванної або душу	75,8	77,1	90,5	91,6	45,4	47,1
телефону	25,9	20,3	31,0	24,5	15,3	11,5
сміттєпроводу	14,8	13,1	21,9	19,4	0,1	0,0

Джерело: Державна служба статистики [40].



**Рис. 2.5. Обладнання житла міських та сільських домогосподарств у 2020 році**

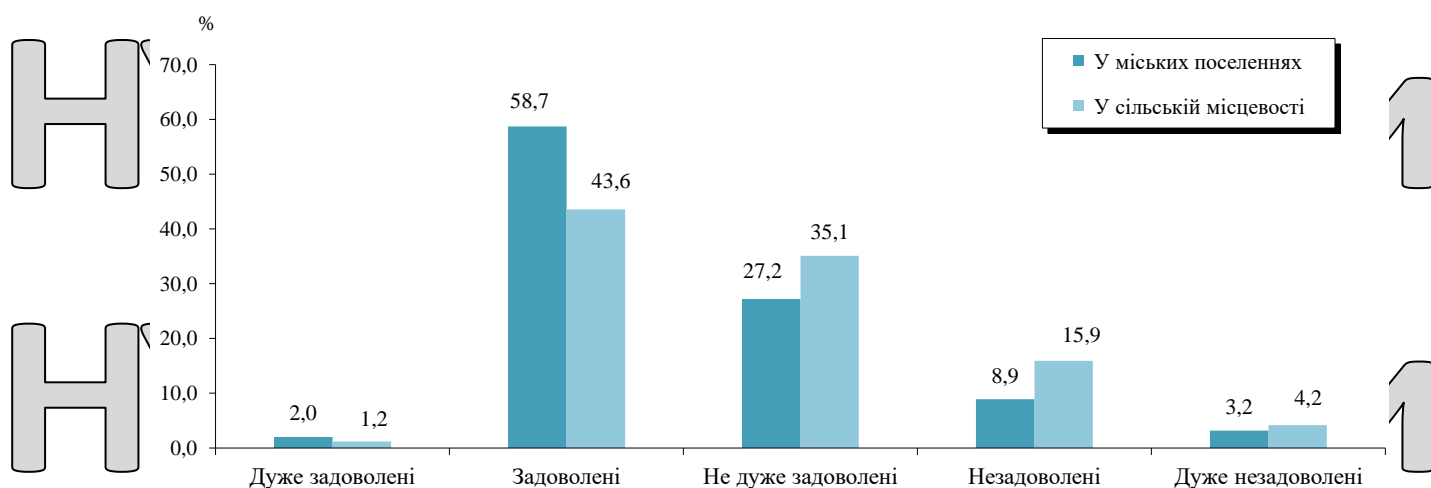
За підсумками проведених опитувань у 2020 році лише 1,2% домогосподарств, що проживають у сільській місцевості, були дуже задоволеними своїми житловими умовами, в 2019 році таких домогосподарств було більше – 2%, для порівняння в міській місцевості у 2020 році таких домогосподарств було 2%, в 2019 році – 2,2%. Задоволеними своїми житловими умовами на селі у 2020 році були 43,6% домогосподарств, у 2019 році – 43,2%, у місті – 58,7% та 58,3% відповідно. Якщо по рівню задоволеності своїми житловими умовами за показниками випереджають міські домогосподарства, то по рівню незадоволеності – сільські. Так, наприклад, на момент 2020 року не дуже задоволеними своїми житловими умовами у сільській місцевості були 35,1% домогосподарств, незадоволеними – 15,9%, а дуже незадоволеними – 4,2%, а в місті таких домогосподарств було 27,2%, 8,9%, 3,2% відповідно. Більш детально з показниками рівня задоволеності домогосподарств України своїми житловими умовами можна ознайомитись в табл. 2.15 та порівняти за

ступенем задоволеності своїми житловими умовами міські та сільські домогосподарства можна за допомогою графіка на рис. 2.6.

Таблиця 2.15

**Розподіл домогосподарств за ступенем задоволення своїми житловими умовами**

	Усі домогосподарства					
			У т. ч. проживають у міських поселеннях		у сільській місцевості	
	2019	2020	2019	2020	2019	2020
Кількість домогосподарств (тис.)	14985,6	14934,9	10085,5	10061,3	4900,1	4873,6
У т. ч. частка домогосподарств (%), які своїми житловими умовами						
дуже незадоволені	3,2	3,5	2,7	3,2	4,4	4,2
незадоволені	11,2	11,1	9,3	8,9	15,0	15,9
не дуже задоволені	30,1	29,8	27,5	27,2	35,4	35,1
задоволені	53,4	53,8	58,3	58,7	43,2	43,6
дуже задоволені	2,1	1,8	2,2	2,0	2,0	1,2
	100,0	100,0	100,0	100,0	100,0	100,0



**Рис. 2.6. Розподіл міських та сільських домогосподарств за ступенем задоволення своїми житловими умовами у 2020 році**

Таким чином, можна зробити висновок, що не лише матеріальні, а й соціальні умови життя на селі на сьогоднішній день мають незадовільні

характеристики та значно поступаються соціальним індикаторам рівня життя міста. Аналіз соціальних параметрів рівня життя сільських територій показує, що погіршується доступ селян до послуг освіти, охорони здоров'я, культури,

торгівлі. Це є результатом як низьких доходів селян, так і скорочення кількості закладів соціальної інфраструктури на селі. Крім того через брак коштів

погіршується як технічний стан житла сільських жителів, так і об'єктів соціальної інфраструктури села: шкіл, дитячих садків, амбулаторій та фельдшерсько-акушерських пунктів, клубів та бібліотек. Будівництво на селі

в більшій мірі здійснюється громадянами, які отримали кошти на заробітках

за кордоном та вирішили власти їх у покращення своїх житлових умов.

Загальна оцінка економічних та соціальних індикаторів рівня життя сільського населення показала такі основні характеристики сільської

місцевості України, як дефіцит робочих місць за місцем проживання, важка

праця в особистому селянському господарстві, низькі доходи населення,

поганий доступ до соціальної інфраструктури, відсутність дозвілля, висока

захворюваність і висока смертність, що вимагає розробки конкретних заходів,

спрямованих на поліпшення економічної та соціальної складових рівня життя

сільського населення.

НУБІП України

НУБІП України

НУБІП України

## РОЗДІЛ 3

**НАПРЯМИ ПІДВИЩЕННЯ РІВНЯ ЖИТТЯ СІЛЬСЬКОГО  
НАСЕЛЕННЯ УКРАЇНИ ТА ОРГАНІЗАЦІЙНО-ЕКОНОМІЧНИЙ  
МЕХАНІЗМ ЙОГО РЕГУЛЮВАННЯ**

3.1. Організаційно-економічний механізм державного регулювання рівня життя сільського населення в умовах сучасності

Державне регулювання рівня життя населення здійснюється за допомогою визначення соціальних нормативів і стандартів. В 48 статті Основного Закону України, тобто в Конституції України, зазначено, що кожен має право на достатній життєвий рівень для себе і своєї сім'ї, що включає достатнє харчування, одяг, житло [52].

Відповідно до Конституції України та з метою створення механізму реалізації соціальних прав і гарантій громадян було прийнято ряд нормативно-правових актів: Закони України «Про межу малозабезпеченості», «Про державні соціальні стандарти та державні соціальні гарантії», «Державний класифікатор соціальних стандартів та нормативів, що затверджений наказом Міністерства праці та соціальної політики України від 17 червня 2002 року № 293» та інші, які мають відігравати регулюючу роль у прийнятті стандартів рівня життя населення відповідно до світових стандартів. Оцінити рівень життя населення України та сформувавши необхідні програми можна за допомогою прожиткового мінімуму, тобто вартісної величини, достатньої для задоволення нормального функціонування організму людини, набору продовольчих та непродовольчих товарів і послуг, що був встановлений Законом України «Про Державний бюджет України». Розмір прожиткового мінімуму прямо впливає на оплату праці, пенсії і соціальні виплати. Його визначають за допомогою нормативного методу у розрахунку на місяць на одну особу та окремо для дітей віком до 6 років; підлітків віком від 6 до 18 років; працездатних та непрацездатних осіб [53, с. 22].

Державне регулювання доходів та витрат здійснюється за допомогою окремих методів. Країни з ринковою економікою використовують такі методи: законодавчі, економічні, адміністративні та погоджувальні. Дані методи залежать один від одного та є взаємодоповнюючими.

До законодавчих методів відносять розроблення законодавчої і нормативної бази регулювання доходів. Нормативи використовуються для розрахунків нормативних споживчих бюджетів, ставки податків — для утримання прибуткового податку, податків з юридичних осіб, включаючи і соціальні податки тощо.

Регулювання доходів населення здійснюється враховуючи норми Конституції України, Кодексу законів про працю, законів про зайнятість населення, положень про загальнодержавне соціальне страхування, пенсійне забезпечення, колективних договорів і угод тощо.

Економічними методами є визначення мінімальної оплати, регулювання цін, податкова політика, регулювання зайнятості, оплати праці працівників тощо.

Адміністративні методи враховують наступні заходи: розроблення стандартів та контроль за їх додержанням; прямий державний контроль над монополями ринками; визначення та підтримання мінімально допустимих параметрів життя населення (встановлення мінімальної заробітної плати, пенсій, допомоги по безробіттю); захист інтересів нації — ліцензування експорту або державний контроль над імпортом.

Погоджувальні методи (соціальне партнерство). Дані методи є досить поширеними в багатьох країнах та, до того ж, визначаються найбільш економічними і «безкровними». Соціальне партнерство окреслює собою узгодження дій уряду, підприємців щодо динаміки оплати праці та соціальних трансфертів.

На рівень ринкових макропоказників має значний вплив макроекономічна політика держави. Міжнародні та вітчизняні науковці

виділяють наступні види макроекономічної політики держави, котрі відрізняються один від одного інструментарієм, цілями, методами реалізації:

- грошово-кредитна політика;
- бюджетно-податкова політика;
- структурна політика;
- інвестиційна політика;
- зовнішньоекономічна та валютна політика.

Безперечно головною ціллю реалізації макроекономічної політики є забезпечення умов економічному росту, який є підставою покращення рівня життя населення та зменшення бідності. Проте багато вчених зауважують, що економічний ріст як такий не може сприяти зменшенню диференціації в доходах населення, оскільки приріст ВВП може бути направлений на

збільшення доходів більш заможних груп населення. Це може стати причиною посилення поляризації суспільства, загострення соціальної напруженості та загострення відносної бідності. Через це завданням держави є формування в даних умовах діючого розподільчого механізму, котрий був би спрямованим на зростання рівня життя населення.

На швидкість економічного розвитку й розподілу доходів населення суттєвий вплив має грошово-кредитна політика держави. Головною її метою є забезпечити стабільні ціни та купівельну спроможність грошей. При здійсненні регулювання грошової маси в обігу держава через грошово-

кредитні механізми регулює процентні ставки та пропозицію грошей, що має прямий вплив на купівельну спроможність сільського населення, на доступність кредитів та на рівень цін. Інфляційні процеси що відбуваються в економіці держави викликають поглиблення диференціації в доходах суспільства, для уточнення погіршується становище життя бідного населення, особливо тих, що отримують соціальні трансферти.

Податкова політика також є важливим фактором рівня життя населення. Це пояснюється тим, що збільшуючи чи зменшуючи рівень оподаткування держава має можливість змінювати акумулювання коштів для здійснення



соціальної політики. Однак необхідно враховувати той факт, що підвищення загального рівня оподаткування в країні має вплив на рівень заощадження капіталу, уповільнює економічний ріст, знижує конкурентоздатність

економіки, особливо тих країн, що мають низький рівень ВВП на душу населення. Окрім загального рівня оподаткування на рівень життя населення

впливає структура податків, іншими словами розподіл податкового навантаження по групах населення. Таким чином, якщо високий рівень податкового тягару на заробітну плату, то це негативно відбивається на оплаті

праці та зайнятості населення, та ще більше спричиняє тінізацію доходів.

Якщо збільшувати податкове навантаження на прибуток і дивіденди, чи на рентні платежі, то це буде негативно відобразитися на більш забезпечених групах населення. Важливе значення для розвитку сільських територій та рівні

життя сільських жителів відіграє система податкового стимулювання, яка

складається із спрощених режимів оподаткування, наявності податкових пільг тощо. Система податкового стимулювання сільськогосподарського розвитку в

Україні є досить розвинутою, вона складається із спрощеної системи оподаткування, з фіксованого сільськогосподарського податку, також діють

спеціальні режими оподаткування сільськогосподарських виробників з ПДВ,

крім того передбачена значна кількість податкових пільг, в тому числі щодо оподаткування податком з доходів з фізичних осіб доходів отриманих від реалізації власної сільськогосподарської продукції [54, с. 107].

Головним інструментом держави в перерозподілі доходів вважається державний бюджет. В країнах з розвинутою ринковою економікою державні

витрати на соціальне забезпечення громадян складають до 24-30 % ВВП.

Водночас розвинуті країни можуть собі дозволити високу частку ПДВ, яка мобілізується до державного бюджету (Бельгія – 44 %, Франція – 41,8 %, Австрія – 37,2 %).

Країнам з значно нижчим рівнем розвитку при здійсненні

такої бюджетної політики варто брати до уваги наявність ефекту витіснення приватних інвестицій, яке створює загрози для здійснення динамічного економічного росту.

Важливе значення на перспективи покращення рівня життя населення відіграє інвестиційна політика держави, яка спрямована на модернізацію економіки, запровадження сучасних інноваційних технологій, технологій енергозбереження, зокрема в сфері сільського господарства. Інвестиційна політика повинна бути направлена на створення сприятливого інвестиційного клімату задля залучення прямих іноземних інвестицій, утворення виробничої інфраструктури в сільських місцевостях, створення високо продуктивних аграрних підприємств. Одним з напрямів забезпечення сприятливого інвестиційного клімату є пряме фінансування та створення базової інфраструктури на селі, зокрема транспортної.

Зовнішньоекономічна політика держави також має безпосередній вплив на рівень життя сільських мешканців. Даний вплив спричинений, в перш за все, розвитком вітчизняного аграрного ринку, поглибленням його місткості, розвитком можливостей більш економічно вигідної продажі сільськогосподарської продукції всіма сільськогосподарськими виробниками та розвитком інфраструктури. З іншої сторони, підвищується рівень конкуренції на всіх ринках товарів та послуг за рахунок імпорту, через що сільське населення отримує вигоду як споживач доступних імпортованих товарів.

Важливим в цьому питанні є забезпечення ефективної системи державного захисту сільськогосподарських виробників та вжиття обґрунтованих заходів протекціоністської політики, котрі повинні бути упорядкованими з вимогами СОТ.

Новою програмою реформування села є програма «Нове село», метою якої є, в сільській місцевості збудувати «Центри тяжіння». Це сучасні простори, у яких будуть працювати ЦНАПи, аптека з програмою «Доступні ліки», відділення пошти, опорні пункти поліції, сервісні центри, магазини, пожежний пункт, медичний центр тощо. Довкола має бути облаштована територія з дитячими майданчиками, спортивним комплексом, концертним залом чи кінотеатром, сільськими клубами, відремонтованим дорожнім покриттям, сучасним освітленням, вело- та біговими доріжками.

**Н** До реалізації даних проєктів держава хоче залучати бізнес, при цьому створюючи державно-приватне партнерство, щоб не витратити бюджетні кошти.

Також програма проєктів передбачає реалізацію освітніх програм, зокрема забезпечення шкіл комп'ютерами.

**Н** За кожним з таких проєктів буде закріплений модератор. У цілому в Україні планується реалізувати понад 1 тис. таких проєктів. Планується проведення прозорих конкурсів для бізнесів, котрі братимуть участь у їхній реалізації. Також планують створити координаційну раду, до складу якої увійдуть представники Кабінету Міністрів та Офісу Президента.

**Н** Один такий проєкт вже був реалізований на КПВВ «Щастя». Перші програми «Нове село» мають бути втілені на прифронтових територіях, а після – по всій Україні. Реалізація таких проєктів має вдихнути нове життя в українське село, адже в результаті їх запровадження мешканці сіл повинні

**Н** отримувати якісний сервіс прямо за місцем проживання та мати доступ до сучасної інфраструктури.

Проте, одними лише сервісними послугами вивести сільські поселення на якісно новий рівень розвитку неможливо. Тому до проєкта «Нове село» приєднаний розвиток агропромислового комплексу, зокрема тваринництва. Крім того, в плані є зменшення обсягу імпорту продуктів тваринництва, забезпечення доступних цін для населення та збільшення насичення внутрішнього ринку [55].

**Н** У новій системі територіального устрою та місцевого управління мають знайти місце обласні, районні адміністрації та відповідні ради. Вже розглядається нова редакція закону про районні державні адміністрації, що стане першим кроком до запровадження префектур. В основному Законі чітко зазначено, що районні та обласні ради представляють спільні інтереси сіл, селищ і міст, не селян, містян, а інтереси громад, тобто не облради та райради мають впливати на політику громад, а навпаки.

На часі докорінна зміна філософії державного та регіонального управління. Її слід формувати, виходячи з того, що основою держави є громади. Реформи місцевого самоврядування та територіального устрою не матимуть продовження без закріплення їх у Конституції.

У «Державній стратегії регіонального розвитку на 2021-2027 роки» визначено, що першочерговими завданнями нової регіональної політики є прискорення економічного зростання регіонів, підвищення їх конкурентоспроможності на основі ефективного використання внутрішнього потенціалу, створення нових робочих місць, покращення зайнятості населення, створення умов для повернення на батьківщину трудових мігрантів. Саме це може дати швидке та стійке зростання рівня якості життя людини незалежно від того, де вона народилася, де проживає зараз і де буде проживати у майбутньому [56].

Отже, для забезпечення підвищення рівня та якості життя сільського населення та створення на селі комфортного життєвого середовища організація діяльності сільських територіальних громад регламентується Конституцією України, Цивільним кодексом України, Законом України «Про добровільне об'єднання територіальних громад», Законом України «Про місцеве самоврядування в Україні», Європейською хартією місцевого самоврядування, ратифікованою Верховною Радою 15.07.1997 року № 452/97-ВР та іншими законами України, котрі визначають основи життєдіяльності сільської територіальної громади та питання здійснення нею місцевого самоврядування з урахуванням історичних, соціально-економічних, національно-культурних та інших особливостей місцевого самоврядування щодо забезпечення його соціально-економічного, культурного розвитку, збереження і примноження досягнень та традицій.

3.2. Підвищення показників рівня життя сільського населення в контексті Цілей сталого розвитку України до 2030 року

Проблеми, що стосуються сільських територій України можуть бути вирішеними за допомогою досягнення «Цілей сталого розвитку України до 2030 року», оскільки дані цілі передбачають вирішення головних проблем, що виникли в сучасному селі. Глобальні цілі сталого розвитку, що були затверджені у 2015 році на саміті Організації Об'єднаних націй (ООН), на сьогоднішній день являються основою формування національних стратегій багатьох держав. Ознайомимося з цілями та завданнями, що стоять перед вирішенням даних проблем [57]:

Ціль 1: подолання бідності. Саме така проблема є головною проблемою життя на сільських територіях України, що й змушує українців покидати сільські поселення з метою пошуку кращих умов життя, де є можливість працевлаштування. Одним із завдань даної цілі, що безпосередньо стосується сільських поселень, є підвищення життєстійкості соціально вразливих верств населення. Однією з рекомендацій даної цілі є активізація непрацюючих працездатних учасників соціальних програм шляхом застосування дієвих інструментів для виведення таких груп на ринок праці, їх залучення до життя громади.

Ціль 2: Подолання голоду, розвиток сільського господарств. Однією з рекомендацій досягнення даної цілі є: стимулювання створення малих господарств (площа до 50 га), зокрема сімейних ферм, через удосконалення правової бази та забезпечення сприятливих економічно-організаційних та соціальних умов їх діяльності. Саме це й зможе покращити ситуацію з працевлаштуванням селян та розвитком сільського господарства. Ще однією рекомендацією є започаткування програм «шкільне молоко», «овочевий мікс», «шкільний обід», що дозволить дітям різних вікових груп мати щоденний доступ до мінімального набору продуктів харчування та забезпечить третину їх добової норми калорій, що також є важливим для сільських домогосподарств, оскільки велика їх частина не доідає норму необхідних

продуктів харчування. Наступною рекомендацією, на якій хотілось би зупинитись є проведення інформаційних кампаній щодо рекламування здорового способу харчування, передусім у дошкільних та шкільних навчальних закладах. Дана рекомендація є важливою для всіх дошкільних і шкільних навчальних закладів, адже саме від правильного харчування залежить головне – здоров'я людини.

Ціль 3: Міцне здоров'я і благополуччя. Завданнями даної цілі є зниження смертності та зменшення кількості хворих і хвороб. Крім того, важливим завданням даної цілі для села є здійснення реформи фінансування системи охорони здоров'я. Адже через брак коштів, що виділяється на охорону здоров'я населення України, значна частка сіл не забезпечені послугами охорони здоров'я взагалі. Також саме через брак коштів селяни просто не звертаються в медичні пункти. Рекомендаціями даної цілі, що мають вплив на вирішення проблем в селі є створення законодавчої бази для функціонування нової системи фінансування охорони здоров'я, яка базуватиметься на принципах соціальної відповідальності, прозорості та соціально-економічної обґрунтованості, а також запровадження моделі державного гарантування пакета медичної допомоги, який має бути доступним для всього населення, незалежно від статі, місця проживання, рівня статків та інших соціально-демографічних характеристик.

Ціль 4: Якісна освіта. Однією з глобальних проблем на селі є освіта. Не всі села мають дошкільний і шкільний заклад, більше того їх з часом все більше закривають і малі діти змушені їздити в школу в сусіднє село, більше того не всі сім'ї можуть це забезпечити. Одним словом ситуація з освітою на селі просто катастрофічна. І завданням даної цілі є забезпечення доступності якісної шкільної освіти та якісного дошкільного розвитку для всіх дітей та підлітків. Крім того, велика частина селян не мають професійної, а тим більше вищої освіти. Тому до завдань даної цілі також відносяться забезпечення доступності професійної освіти, підвищення якості вищої освіти та забезпечення її тісного зв'язку з наукою, сприяння формуванню в країні міст

освіти та науки, збільшення поширеності серед населення знань і навичок, необхідних для отримання гідної роботи та підприємницької діяльності.

Ціль 5: Гендерна рівність. До завдань даної цілі входять: створення умов для ліквідації всіх форм дискримінації щодо жінок і дівчат; зниження рівня гендерно зумовленого та домашнього насильства, забезпечення ефективного запобігання його проявам та своєчасну допомогу постраждалим; заохочення спільної відповідальності за ведення господарства та виховання дитини та інші. Дана ціль є також дуже важливою для сільських поселень, адже саме на селі жінку ще сприймають більше, як домогосподарку, в якій головне призначення – це прибирати, наготувати, випрати та доглядати за дитиною.

Ціль 6: Чиста вода та належні санітарні умови. Майже половина сільських домогосподарств не мають водопроводу взагалі. Тому досягнення даної цілі є також дуже важливим для селян. Одне з завдань даної цілі звучить так: забезпечити доступність якісних послуг з постачання безпечної питної води, будівництво та реконструкцію систем централізованого питного водопостачання із застосуванням новітніх технологій та обладнання. Рекомендацією щодо досягнення даної цілі є: забезпечення населення та інших користувачів водою належної кількості та якості, чого й сильно потребує сільське населення.

Ціль 7: Доступна та чиста енергія. Одним із завдань даної цілі є розширення інфраструктури та модернізація мережі для забезпечення надійного та сталого енергопостачання на основі впровадження інноваційних технологій.

Ціль 8: Гідна праця та економічне зростання. Досягнення даної цілі є надзвичайно важливою для сільського населення, адже більшість жителів села не мають ні те, що гідної праці, а робочого місця взагалі, та живуть в злиднях. Одним з завдань даної цілі є підвищення рівня зайнятості населення та скорочення частки молоді, яка не працює, не навчається і не набуває професійних навичок.

Ціль 9: Промисловість, інновації та інфраструктура. Одним з завдань даної цілі є забезпечення доступності Інтернету, особливо у сільській місцевості. Дане завдання є дійсно дуже важливим на селі на сьогоднішній день, адже багато сільських дітей через те, що школи закриті на карантин не отримують освіти взагалі через відсутність Інтернету. Крім того, вся інфраструктура сільських територій має негайного вдосконалення.

Ціль 10: Скорочення нерівності. До завдань даної цілі входять: забезпечити прискорене зростання доходів найменш забезпечених 40% населення; запобігати проявам дискримінації в суспільстві; забезпечити доступність послуг соціальної сфери; проводити політику оплати праці на засадах рівності та справедливості; провести реформу пенсійного страхування на засадах справедливості та прозорості.

Ціль 11: Сталий розвиток міст і громад. Необхідним фактором забезпечення сталого розвитку на всесвітньому рівні є сталий розвиток міст і громад. Саме це питання й відображено в 11 цілі сталого розвитку України. До завдань даної цілі входять наступні: до 2030 року забезпечити загальний доступ до достатнього, безпечного і недорогого житла й основних послуг і упорядкувати нетрі; до 2030 року розширити масштаби відкритої для всіх і екологічно стійкої урбанізації та можливості для комплексного і сталого планування населених пунктів та управління ними на основі широкої участі в усіх країнах; підтримувати позитивні економічні, соціальні та екологічні зв'язки між міськими, приміськими і сільськими районами на основі підвищення якості планування національного та регіонального розвитку та інші.

Для того, щоб проаналізувати проблеми та недоопрацювання державного регулювання сталого розвитку на територіальному рівні, основні кризові фактори їх розвитку можна згрупувати так: проблеми організаційно-інституційного забезпечення (недосконала система управління, неврегульовані відносини між центром та регіонами), фінансово-економічні проблеми (недостатнє фінансування розвитку територій (заборгованість),



незбалансованість розвитку окремих територій); слабкий розвиток підприємств у селах, селищах та невеликих містах; виробничо-технологічні проблеми (падіння обсягів виробництва, слабе застосування інновацій у виробничих процесах); недосконала фінансова інфраструктура в регіонах; низький рівень внутрішньо-регіональної та міжрегіональної кооперації; проблеми демографічного розвитку (зменшення кількості економічно активного населення, особливо в сільських територіях); відтік робочої сили за кордон; старіння населення на сільських територіях тощо [58, с. 437].

Виявити сучасні проблеми та визначити реальний потенціал сталого розвитку в територіальних громадах України можна за допомогою табл. 3.1.

Таблиця 3.1

### Аналіз проблем та потенціалу сталого розвитку в територіальних громадах України

Позитивні чинники (додаткові можливості)	Негативні чинники (проблеми)
Соціальні	
Наявність значної кількості кваліфікованих кадрів та конкурентоспроможної робочої сили	Високий рівень зuboжіння сільського населення. Відсутність робочих місць у селах та невеликих містах. Відтік працездатного населення сіл та невеликих міст за кордон (тимчасова трудова міграція). Нерозвиненість сільської медицини. Недостатність та неефективність функціонування закладів дошкільної і шкільної освіти на віддалених територіях
Технологічні	
Значний інфраструктурний потенціал. Впровадження енергозберігаючих технологій. Можливість модернізації та перезапуску деяких старих виробництв	Низьке технологічне забезпечення та наявність багатьох застарілих виробництв. Наявність багатьох непрацюючих промислових підприємств, реанімувати діяльність яких – неможливо
Економічні	
Можливості щодо пошуку інвесторів для реалізації стратегій розвитку територій. Можливості розвитку сільського господарства та екотуризму. Можливості для розвитку малого (індивідуального чи сімейного) підприємництва	Наявність диспропорцій у розвитку окремих територій (сіл, міст) регіону. Недостатня кількість підприємств та підприємницької активності в селах та малих містах. Брак ресурсів у населення для початку підприємницької діяльності

Продовження Таблиці 3.1

<p>Можливість населення відстежувати ефективність роботи влади на невеликих територіях. Децентралізація, що створить умови для фінансової спроможності територій</p>	<p>Неефективність (декларативність) управління на рівні сіл, невеликих міст та районів (недостатність фінансування необхідних програм) Відсутність стратегій розвитку багатьох територій. Політичні конфлікти, що можуть впливати на розвиток територій</p>
<p>Значний природний, ресурсний та рекреаційний потенціал територій. Наявність великої кількості земель, придатних для сільськогосподарського розвитку флори та фауни</p>	<p>Нецільове та виснажливе використання земель сільськогосподарського призначення. Вичерпне користування природними ресурсами Проблеми із утилізацією відходів</p>
<p>Прогнозування розвитку регіонів, окремих територій, сіл, селищ</p>	<p>Прогнозування розвитку України</p>
<p>Оцінювання соціально-економічного та екологічного розвитку території у розрізі кількох років</p>	<p>Оцінювання соціально-економічного та екологічного розвитку держави у розрізі кількох років</p>
<p>Виявлення ключових проблемних питань, що стосуються розвитку окремої території, та відносяться до меж компетенції вирішення їх органами влади місцевого рівня</p>	<p>Виявлення ключових економічних, соціальних, екологічних проблем розвитку держави, які піддаються впливу та управлінню</p>
<p>Аналіз і оцінка трудового, природноресурсного, фінансово-економічного потенціалу території Оцінка загального екологічного стану території</p>	<p>–</p>
<p>–</p>	<p>Дослідження впливу усіх, у тому числі – глобалізаційних та внутрішніх факторів, на загальний розвиток держави у майбутньому</p>
<p>Формування дерева цілей для зміни наявних тенденцій на місцевому рівні</p>	<p>Аналіз можливих завдань та проєкція їх впливу на вирішення екологічних, економічних та соціальних проблем у майбутньому</p>
<p>Прогнозування ключових показників, що впливають на розвиток території у майбутньому</p>	<p>Визначення орієнтирів та цілей, що слугуватимуть забезпеченню сталого розвитку держави</p>
<p>Прогнозування ключових показників, що впливають на розвиток території у майбутньому</p>	<p>Прогнозування показників, що впливають на розвиток держави, у т. ч. галузевих та регіональних</p>

Джерело: [58, с. 438, 439; 5]

Ціль 12. Відповідальне споживання та виробництво. Завданнями даної цілі є: до 2030 року домогтися раціонального освоєння й ефективного використання природних ресурсів; до 2030 року суттєво зменшити обсяг відходів шляхом вживання заходів щодо запобігання їх утворенню, їх скорочення, переробки та повторного використання; до 2030 року забезпечити, щоб люди в усьому світі мали відповідну інформацію та відомості про сталий розвиток і спосіб життя в гармонії з природою та інше. Дана ціль є надзвичайно важливою для всіх без виключення поселень.

Ціль 13. Пом'якшення наслідків зміни клімату. Завданнями даної цілі є підвищення опірності і здатності адаптуватися до небезпечних кліматичних явищ і стихійних лих; включення заходів реагування на зміну клімату в політику, стратегії та планування на національному рівні та інші.

Ціль 14. Збереження морських ресурсів. До завдань даної цілі відносяться: до 2025 року забезпечити запобігання та суттєве скорочення будь-якого забруднення морського середовища, у т. ч. внаслідок діяльності на суші, включаючи забруднення морським сміттям і поживними речовинами; забезпечення доступу дрібних господарств, що займаються кустарним рибним промислом, до морських ресурсів та ринків та інші.

Ціль 15. Захист та відновлення екосистем суші. Завданнями даної цілі: до 2030 року вести боротьбу з опустелюванням, відновити деградовані землі та ґрунти, включаючи землі, що потерпають від опустелювання, засух і повеней, та прагнути того, щоб у всьому світі не погіршувався стан земель; мобілізувати значні ресурси з усіх джерел і на всіх рівнях для фінансування раціонального лісокористування та дати країнам, що розвиваються, адекватні стимули для застосування таких методів управління, у т. ч. з метою збереження та відновлення лісів та інші.

Ціль 16. Мир, справедливість та сильні інститути. Завданнями даної цілі є забезпечення доступу громадськості до інформації і захист основних свобод відповідно до національного законодавства і міжнародних угод; зміцнення відповідних національних установ, у т. ч. завдяки міжнародній співпраці, з

метою нарощування на всіх рівнях, зокрема в країнах, що розвиваються, потенціалу у справі запобігання насильству та боротьби з тероризмом і злочинністю, заохочення й упровадження в життя недискримінаційних законів та політики в інтересах сталого розвитку та інші.

Ціль 17. Партнерство заради сталого розвитку. Завданнями даної цілі є мобілізація додаткових фінансових ресурсів з найрізноманітніших джерел для країн, що розвиваються; посилення міжнародної підтримки ефективного і цілеспрямованого нарощування потенціалу країн для сприяння реалізації національних планів досягнення всіх цілей у сфері сталого розвитку, у т. ч. завдяки співпраці по лінії Північ-Південь і Південь-Південь та тристороннього співробітництва та інші.

Цілі сталого розвитку – це 17 глобальних проблем, які людство має вирішити до 2030 року. Головною метою даних цілей є економічне зростання, охорона навколишнього середовища та соціальна інтеграція. 17 цілей сталого розвитку передбачають такий розвиток, який має максимально забезпечити потреби людей. Крім того, виконання цілей сталого розвитку є надзвичайно важливим для населення сільських територій, адже дані цілі передбачають вирішення всіх глобальних проблем людства, що зараз особливо стосується сільських жителів України. Позитивним є те, що уряд України звернув увагу на дану програму цілей сталого розвитку, це означає, що держава починає мислити стратегічно.

3.3. Основні напрями підвищення рівня життя населення сільських територій, як фактор підвищення заселеності українського села та умов його життя

Основа розвитку села – це покращення рівня сільської економіки, соціального та економічного життя селян та сфери послуг. Покращення рівня життя на селі передбачає втілення в життя певних соціально-економічних проектів з напрямком розвитку сіл:

— забезпечити впровадження гарантованих на рівні держави соціальних нормативів та стандартів на територіях сіл;

— збільшити рівень доходу селян до середнього рівня враховуючи всі галузі економіки, забезпечити належні умови роботи і проживання на селі

для молодих фахівців у галузі сільського господарства, охорони здоров'я, освіти, культури, побутового обслуговування;

- покращити транспортне сполучення;
- покращити інженерну інфраструктуру;
- підвищити умови та рівень медичного обслуговування;

- покращити культурно-дозвільну діяльність;
- підвищити рівень фізичної культури та спорту;
- зберегти та відновити в селах культурну та історичну спадщину

[59].

Очевидним є те, що основою покращення рівня життя сільського населення є економічний розвиток сільських територій. В комплексі розвиток сільських територій повинен набути більш глобальної концепції, ніж сам лише розвиток аграрної діяльності, який також передбачає стимулювання розвитку

сфер послуг, розташування в сільських місцевостях переробних і промислових підприємств, орієнтованих на місцеву сировину (переробку сільськогосподарської продукції, видобуток корисних копалин та виробництво будівельних матеріалів тощо), розвиток зеленого туризму.

Зростання рівня розвитку села є комплексним завданням і має дві проблеми:

— постачання суспільних послуг в сільські місцевості; підтримка економічного розвитку села. У рамках останнього завдання несільськогосподарська діяльність є важливим джерелом зайнятості в селах та відкриває можливість населенню підвищити доходи та стандарти життя на сільських територіях

України [60].

Світова тенденція сьогодення, яка має за мету процес «стирання» меж між селом та містом, підсилює так звану «уніфікацію» економіки села та міста.

Економіка сільської місцевості стає більш різноманітною, виникають нові галузі, види та сектори господарської діяльності, що раніше сільським територіям були не притаманними. Диверсифікація економіки сільської місцевості дає можливість прилучити більше специфічних виробничих ресурсів, збільшити зайнятість населення та сприяти розвитку людського потенціалу, одним словом забезпечити можливість підвищення рівня життя селян.

Розвиток сільських територіальних громад має орієнтуватися на такі

напрями, як:

розвиток малого та середнього бізнесу у сфері сільськогосподарського виробництва;

впровадження підприємницької діяльності на основі використання та переробки місцевих ресурсів (видобуток будівельної сировини та виробництво будівельних матеріалів тощо);

харчова і переробна промисловість;  
розвиток підприємницької діяльності у сфері послуг (відпочинок, спорт, туризм, готельний бізнес, побутове обслуговування, торгівля, громадське харчування тощо);

реалізація інфраструктурних проектів, що сприятиме розвитку підприємництва у сфері послуг, зростанню обсягів залучення інвестицій.

Такий підхід дозволить у короткий термін створити нові місця працевлаштування, збільшити зайнятість і підвищити доходи селян.

Економічне зростання буде спонукати до подальшого розвитку сільських територій і покращення рівня життя населення сільських територій України.

Наступним буде етап розвитку сільських територій, котрий потребує вирішення питання, що стосується пошуку напрямів і шляхів ефективної роботи різних видів економічної діяльності на сільських територіях.

Підвищення рівня розвитку сіл і життя селян пов'язане з низкою невирішених проблем організаційно-економічного характеру, однією з яких є розробка механізмів регулювання рівня життя населення на рівні сільської

територіальної громади. Такого роду механізм має об'єднувати заходи для мобілізації внутрішніх резервів сільських поселень із ефективним державним регулюванням.

До прикладу яким чином можна почати розвивати свою місцевість на рівні сільської територіальної громади: одна з громад Угорщини заливає бетоном майданчик при дорозі, підводить воду, електрику і запрошує бізнес із міста. Пропонує поставити там завод та дає робочу силу, охорону, обіцяє плекати як рідних. Бізнес відгукується на такі пропозиції. Поруч із заводом виростає готельчик, поруч із ним – ресторанчик. Тобто громада може здійснювати на своїй території індустріалізацію, може розвивати промисловість [61, с. 2].

Отже, громадам дали зелене світло, розвиток громад в їх руках, їм слід тут і зараз почати розповідати про себе, ставати відомими та популярними.

Організаційно-економічний механізм регулювання рівня життя сільського населення потрібно аналізувати як взаємодію чинників зовнішнього і внутрішнього середовища (рис. 3.1). Вони за рахунок своїх організаційних та економічних важелів мають вплив на розвиток сільської економіки та сфери послуг, а також взаємодію між керівництвом сільськими територіальними громадами і населенням з метою забезпечення комфортного життєвого середовища в сільській місцевості, а також розвитку економіки та підвищення рівня життя населення, що проживає в сільській місцевості.

Вище згаданий механізм спрямований на підвищення сукупного попиту населення сільських територій та не може бути замкнутою системою через те, що перспективи територіальної громади села є недостатньо забезпеченими попитом населення на весь необхідний йому перелік товарів та послуг.

Відмінною характеристикою організаційно-економічного механізму регулювання рівня життя сільського населення на рівні місцевої територіальної громади є орієнтованість не стільки на внутрішньовиробничі відносини суб'єктів господарювання, скільки на те, щоб організувати та орієнтувати їх діяльність на різноманітне використання ресурсів місцевості та

можливостей забезпечення достатньої кількості робочих місць, максимальне зростання поточних та перспективних доходів, забезпечення сталого розвитку сільських місцевостей.

Зовнішнє середовище

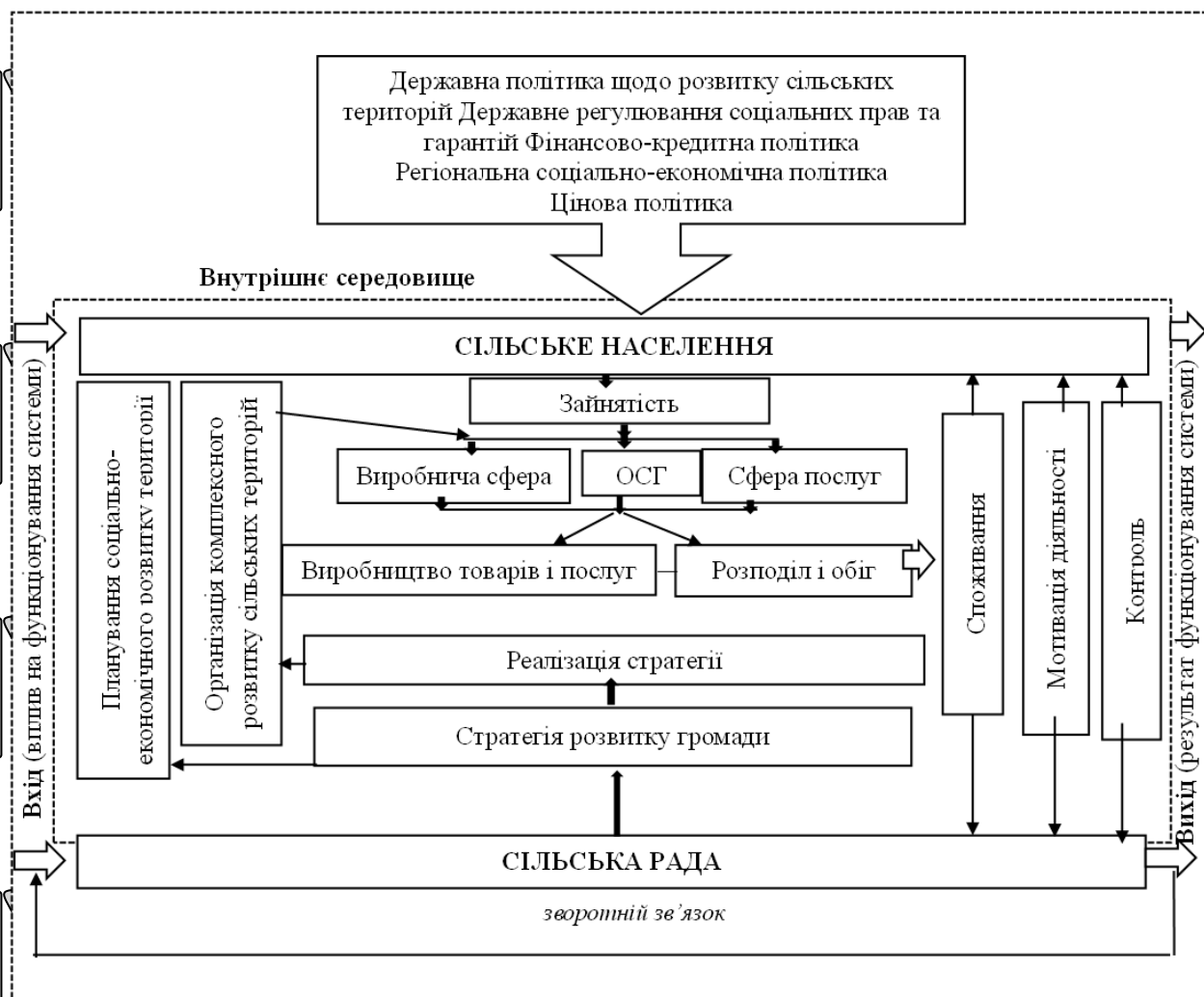


Рис. 3.1. Організаційно-економічний механізм регулювання рівня життя населення на рівні сільської територіальної громади

Робота даного механізму орієнтується на виконанні функцій управління на рівні сільської територіальної громади з метою забезпечення реалізації оперативних, тактичних та стратегічних цілей (рис. 3.2).

Завданням сільських територіальних громад є організація діяльності і взаємовідносин за такими важливими напрямками:

— економічний розвиток сіл, зберігаючи при цьому рівноваги між економічним розвитком та екологічним середовищем;



НУБІП України

захист прав людини, гарантування недоторканості життя та здоров'я людини, її честі та гідності;

— створення гідних для людини умов проживання в селі,

забезпечення ефективного захисту від правопорушень, злочинності, всіх форм насильства;

НУБІП України

— відновлення та раціональне використання природних ресурсів;

— здійснення обґрунтованої політики розвитку соціальної сфери села, що користується громадською підтримкою;

— забезпечення соціального захисту сільського населення;

НУБІП України

— облаштування місць відпочинку та організація дозвілля;

— створення належних побутових умов проживання людини;

— здійснення охорони навколишнього середовища та покращення

екологічної ситуації на селі;

НУБІП України

— сприяння розвитку духовних традицій громади;

— дотримання законності і правопорядку в усіх сферах життя сільського населення всіма членами місцевої територіальної громади.

Організація взаємодії людей в межах сільської територіальної громади

має бути самоорганізуючою, гнучкою, економічною, оперативною та надійною.

НУБІП України

Відповідно до чинного законодавства України в повноваження територіальної громади входить:

— заснування юридичних осіб приватного і публічного права –

НУБІП України

— підприємницьких товариств, комунальних підприємств, закладів освіти тощо;

— вхідження у зобов'язання (місцеві територіальні громади мають відповідати за свої зобов'язання своїм майном, крім такого майна, на яке

відповідно до закону не може бути звернене стягнення);

НУБІП України

— майнові відносини;

— формування власного бюджету;

— здійснення господарських операцій;

створення валютних, позабюджетних, резервних, страхових та інших цільових фондів грошових ресурсів;

— розміщення місцевих позик;

— сумісна діяльність з іншими суб'єктами підприємницької діяльності на правах спільної оперативної діяльності чи отримання доходу у вигляді дивідендів;

— створення комунальних банкових установ, страхових, трастових товариств;

— отримання кредитів в банках.

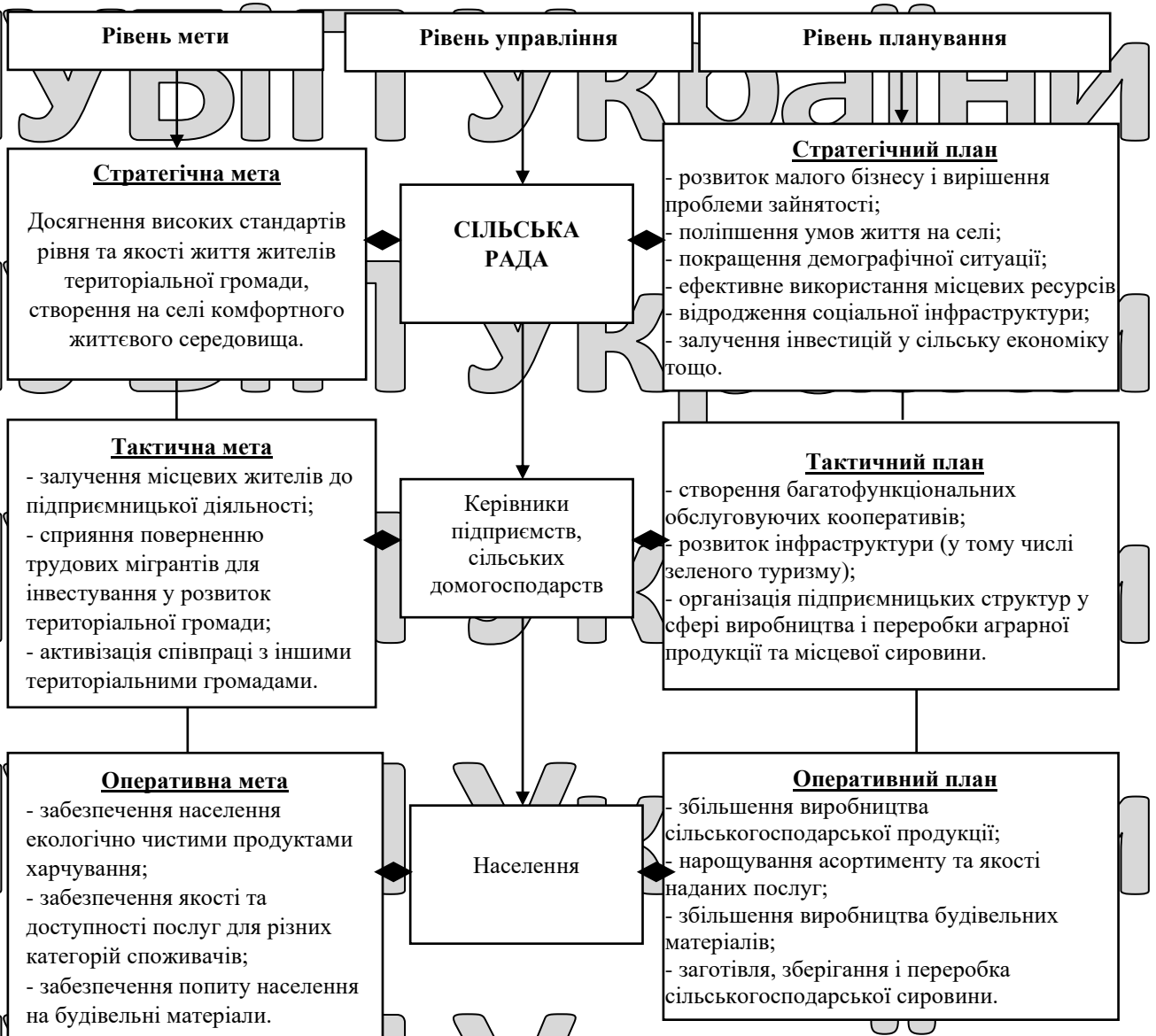


Рис. 3.2. Планування соціально-економічного розвитку села в межах організаційно-економічного механізму

Головним моментом організації є вибір шляхів об'єднання людей у єдину зладну систему. Цього можна досягти встановивши між ними залежність на базі спільних інтересів та результатів спільної діяльності.

Так наприклад, проблемою нашої країни та, зокрема ОТГ, є те, що не всі підприємці працюють прозоро та деякі з них платять мізерні суми до бюджету, з чого й випливає брак коштів на розвиток місцевих громад. Один «пре того плуга» щосили, щоб утримувати соціальну сферу, а інший не напружується та ще й може дорікнути: а чому це в моєму селі в школах дах протікає або ніде дітям спортом займатися. Тут завданням територіальних громад є намагання підтягнути свої села до достойного рівня, проте багато чого залежить й від свідомості самих підприємців-земляків.

Проблему податкової рівності можна розв'язати запровадженням єдиного податку в розрахунку на гектар землі, тобто з одного гектара землі, незалежно від форми власності, має бути нарахована однакова сума податків.

Децентралізація на селі розбудила не лише приспану десятиліттями людську ініціативу, а й ніби рентгеном висвітлила, хто є хто, на що спроможний та як ставиться до громадських справ.

Соціально-економічний розвиток сільської території, котрий може дати результативний розвиток, неможливо здійснити без функції контролю усіх рівнів управління даної території. Щоб забезпечити дієвість даний контроль має бути ефективним. Кожний ментор, в незалежності від рівня свого управління (сільська рада, ОСГ, підприємство тощо), має забезпечувати контроль як невід'ємну частину посадових своїх обов'язків. Контроль має виконуватися не заради контролю, а для одержання інформації, що є необхідною для опрацювання заходів в напрямі покращення результативності існування соціально-економічної системи, в котру втілюється управління.

Рівень життя населення формується на основі ефективної діяльності сфер виробництва, розподілу, обміну і споживання. Водночас створюються інтенсивні явища зростання економічних процесів: підвищення зайнятості сільського населення, підвищення реальних доходів селян, пришвидшення

науково-технічного прогресу не лише у виробничій сфері, а і у сфері обслуговування; доцільне використання обігових коштів; підвищення кваліфікації робітників; підвищення доходів місцевого бюджету; покращення результативності господарської діяльності через кращу її організацію. В контексті адміністративної реформи керівники і активісти територіальних громад сільських поселень мають виконувати функції організації функціонування та взаємодії згаданих сфер задля забезпечення на сільських територіях сприятливого соціально-економічного середовища.

НУБІП України

НУБІП України

НУБІП України

НУБІП України

НУБІП України

## ВИСНОВКИ

Під час написання магістерської роботи було здійснено теоретичне узагальнення поняття рівня та якості життя сільського населення та проведено економічний аналіз його сучасного стану, а також розроблено шляхи підвищення рівня та якості життєвих умов селян. Проведене дослідження дає можливість зробити наступні висновки:

1. Вивченню поняття рівня життя населення, яке розглядають, як комплексну соціально-економічну категорію, котра оцінює сукупність кількісних та якісних індикаторів благополуччя життєвого середовища і визначається ступенем забезпечення матеріальних, соціальних і духовних потреб сільського населення, приділили свою увагу багато зарубіжних та вітчизняних вчених. Історія дослідження даного питання починається ще декілька століть тому та налічує сформовану термінологічну й методологічну бази. Проте й до цього часу дане питання вивчається і має багато невирішених проблем. Умови сьогодення, що впливають на економічний розвиток в Україні, потребують розвитку особистої концепції життєвого рівня й підштовхують до розвитку нових теоретико-методологічних підходів щодо дослідження життєвого рівня сільського населення.

2. Для визначення досягнутого сільським населенням рівня і якості життя використовуються системи критеріїв та показників. Тут важливим етапом є вибір і обґрунтування критеріїв оцінки рівня і якості життя. Виділення якогось одного інтегрального індексу є проблематичним на підставі складності самої структури якості життя. В сучасних дослідженнях рівня та якості життя використовуються три методологічні підходи до їх виміру: об'єктивний (об'єктивістський), суб'єктивний (суб'єктивістський) і комбінований (об'єктивістсько-суб'єктивістський). Особливо актуальною є сьогодні оцінка якості життя населення на основі комбінованого підходу, так як в період соціальних перетворень особливо важливим стає вивчення об'єктивної соціальної реальності в поєднанні з оцінкою населення до неї.

3. Сучасні українські вчені пояснюють категорію «рівень життя населення» як рівень задоволення матеріальних, духовних та соціальних потреб громадян. Аналізуючи його вони, зазвичай, свою увагу акцентують на матеріальній стороні та користуються наступними показниками: обсяг грошових та сукупних доходів жителів, середньомісячний розмір заробітної плати й пенсій, структура витрат, обсяг споживання основних продуктів харчування, забезпеченість житлом та комунальними послугами, зв'язком та транспортом, закладами охорони здоров'я, освіти, культури та іншими. Не менш важливим поряд з категорією «рівень життя населення» є поняття «якості життя населення», яке у вітчизняній літературі є недостатньо розвинутим. В літературі зарубіжних науковців наголошується увага на тому, що на відміну від категорії «рівень життя населення» поняття «якості життя населення» є суб'єктивнішим та, що є особливо важливим на сьогоднішній день, охоплює права й свободи людини: свободу пересування, право вступати в шлюб й створювати та мати сім'ю, відсутність дискримінації чи то за статтю, віком, національністю чи релігією, чи то за соціально-економічним статусом та інші. Створюючи механізм забезпечення задовільного, гідного рівня життя населення, українцям варто охопити не тільки всі сфери життєдіяльності особистості, а й обов'язково приділити увагу покращенню якості товарів та послуг, а також комфортності умов життя людини.

4. Проблема заселеності сільських територій є надзвичайно гострою в Україні та пов'язана з умовами життя, проте без людей ці умови й не зможуть покращитися самі собою. Без переселення в сільські території молодих сімей, які хочуть працювати на землі, зупинити деградацію неможливо. Сільські території, особливо периферійні, втратили здатність до самовідтворення. Це слід визнати і намагатися впроваджувати нові підходи до політики сільського розвитку, причому негайно.

5. Комплексна оцінка економічних та соціальних параметрів рівня життя українських селян показала, що у 2020 році середній дохід одного домогосподарства за місяць склав 11385,87 грн. Аналіз структури сукупних

ресурсів домогосподарств, що проживають в сільській місцевості показує, що у грошовому вигляді сільські жителі України у 2020 році отримали 87,8% сукупних ресурсів. В структурі сукупних ресурсів найбільшу частку займали:

оплата праці (45,5%), пенсії (21,7%), вартість спожитої продукції власного ОСГ (9,1%). Споживчі витрати (80,4%) складаються з продовольчих (55,8%) та непродовольчих (24,6%) товарів. Продовольчі витрати займають найбільшу частку в структурі сукупних витрат сільських домогосподарств – 55,8%. Тобто більше половини своїх доходів селяни витрачають на одне лише харчування,

а враховуючи те, що велику частину продуктів вони вирощують самі у своїх особистих господарствах, можна зробити висновок, що дана ланка суспільства живе в бідності.

6. Для більшості сільських жителів України недоступними є соціальні послуги, що пов'язано чи з відсутністю відповідних організацій і установ, що їх надають, чи з низьким рівнем грошових доходів селян та неможливістю їх збільшення. Тож, 52% сільських населених пунктів України не мають на своїй території шкіл, у 34% сіл немає закладів охорони здоров'я, а в 45% сіл відсутні клубні заклади.

7. За підсумками проведених опитувань у 2020 році лише 44,8% домогосподарств, що проживають у сільській місцевості, були задоволеними або дуже задоволеними своїми житловими умовами (1,2% та 43,6% відповідно).

8. Загальна оцінка економічних та соціальних індикаторів рівня життя сільського населення показала такі основні характеристики сільської місцевості України, як дефіцит робочих місць за місцем проживання, важка праця в особистому селянському господарстві, низькі доходи населення, поганий доступ до соціальної інфраструктури, відсутність дозвілля, висока захворюваність і висока смертність, що вимагає розробки конкретних заходів, спрямованих на поліпшення економічної та соціальної складових рівня життя сільського населення.

9. У «Державній стратегії регіонального розвитку на 2021-2027 роки» визначено, що першочерговими завданнями нової регіональної політики є прискорення економічного зростання регіонів, підвищення їх конкурентоспроможності на основі ефективного використання внутрішнього потенціалу, створення нових робочих місць, покращення зайнятості населення, створення умов для повернення на батьківщину трудових мігрантів. Саме це може дати швидке та стійке зростання рівня якості життя людини.

10. Цілі сталого розвитку – це 17 глобальних проблем, які людство має вирішити до 2030 року. Головною метою даних цілей є економічне зростання, охорона навколишнього середовища та соціальна інтеграція. 17 цілей сталого розвитку передбачають такий розвиток, який має максимально забезпечити потреби людей. Крім того, виконання цілей сталого розвитку є надзвичайно важливим для населення сільських територій, адже дані цілі передбачають вирішення всіх глобальних проблем людства, що зараз особливо стосується сільських жителів України.

11. Розвиток сільських територіальних громад має орієнтуватися на такі напрями: - розвиток малого і середнього бізнесу у сфері сільськогосподарського виробництва; - організація підприємницької діяльності на основі використання і переробки місцевих ресурсів (видобуток будівельної сировини та виробництво будівельних матеріалів тощо); - розвиток підприємницького бізнесу у сфері послуг (туризм, спорт, відпочинок, готельне господарство, побутове обслуговування, громадське харчування, торгівля, рекреація тощо); - переробна та харчова промисловість; - реалізація інфраструктурних проєктів, що сприятиме становленню та розвитку підприємництва у сфері послуг, зростанню обсягів залучених інвестицій.



## СПИСОК ВИКОРИСТАНОЇ ЛІТЕРАТУРИ

1. Грішнова О. А. Економіка праці та соціально-трудові відносини (підручник) / О. А. Грішнова., — К.: «Знання», 2011. — 535 с.
2. Сміт А. Добробут націй. Дослідження про природу та причини добробуту націй. — К.: Port-Royal, 2001. — 594 с.
3. Антология экономической классики. Предисловие И. А. Столярова. — М.: МП ЭКОНОВ, КЛЮЧ, 1993. — 475 с.
4. Рабкина Н. Е., Римашевская Н. М. Основы дифференциации заработной платы и доходов населения. Методы экономико-математического прогнозирования. — М.: Экономика, 1972. — 288 с.
5. Парето В. Учебник политической экономии. — Урал LTD, 1999. — С. 273.
6. Маршалл А. Принципы экономической науки: В 3 т. — М.: Прогресс, 1993. — Т. 2. — С. 219.
7. Пигу А. Экономическая теория благосостояния: Пер. с англ.: В 2 т. — М.: Прогресс, 1985. — Т. 1. — С. 73–74.
8. Людський розвиток регіонів України: методика оцінки та сучасний стан. Монографія. — К.: Рада з вивчення продуктивних сил України НАНУ, 2020 — 124 с.
9. Посошков И. Т. Книга о скудности и богатстве и другие сочинения. — М., 1951. — С. 178
10. Милуков П. Н. Государственное хозяйство России в первой четверти XVIII столетия и реформы Петра Великого. — СПб., 1995. — С. 399
11. Ломоносов М. В. Полное собрание сочинений. — Москва; Ленинград, 1952. — Т. 6. — С. 401–402
12. Татищев В. Н. Представление о купечестве и ремеслах. Избранные произведения. — Л., 1979. — С. 392, 396
13. Народная энциклопедия научных и прикладных знаний. — Москва: Типография Т-ва И. Д. Сытина, 1911. — Т. XIV. — 320 с.

14. Народное благосостояние: Методология и методика исследования. – М.: Наука, 1988. – 304 с.

15. Богуцький О. Аналіз соціально-економічної категорії рівня життя населення України // Україна: аспекти праці. – 1998. – № 2. – С. 43–47

16. Мандибур В. О. Рівень життя України та проблеми реформування механізмів його регулювання / Д. П. Богиня (відп. ред.). – К.: Парламентське вид-во, 1998. – 255 с.

17. Ивин А.А. Основания логики оценок. – М.: Изд-во МГУ, 1970

18. Никифороенко В. Г. Якість життя населення регіону: аналіз, прогнозування, соціальна політика: монографія / В. Г. Никифороенко. – Одеса, 2012. – 316 с.

19. Гулузаде М. Р. оглы Уровень жизни населения: тенденции и проблемы. // [http://ecsn.ru/files/pdf/201105/201105\\_97.pdf](http://ecsn.ru/files/pdf/201105/201105_97.pdf)

20. Штрахова А.В. Психология здоровья концепции качества жизни в клинической психологии // Ежегодник Российского психологического общества: Материалы 3-го Всерос. съезда психологов: В 8 т. СПб.: Изд-во СПб. ун-та, 2003.

21. Porter, L.W. A study of Percieved Need Satisfaction in Bottom and Middle Management Job / L.W. Porter // Journal of Applied Psychology. – 1961. – Vol. 45. – P. 1–10.

22. Беляева Л.А. Уровень и качество жизни. Проблемы измерения и интерпретации / Л. А. Беляева // Социологические исследования. – 2009. – №1. – С. 33–42.

23. Рейтинг качества жизни в странах мира [Электронный ресурс]. – Режим доступа: <http://gtmarket.ru/ratings/quality-of-lifeindex/info>

24. Quality of life index [Electronic resource] : The Economist Intelligence Unit`s quality of life index. – Available at: [http://www.economist.com/media/pdf/QUALITY\\_OF\\_LIFE.pdf](http://www.economist.com/media/pdf/QUALITY_OF_LIFE.pdf)

25. Better Life Index [Electronic resource] / OECD. – Available at: [http://www.oecdbetterlifeindex.org/ru/about/ru\\_what-your-better-life-index/](http://www.oecdbetterlifeindex.org/ru/about/ru_what-your-better-life-index/)

26. Айвазян С. А. Анализ качества и образа жизни населения: эконометрический подход. — М., Наука, 2012. — 402 с.

27. Гукалова І.В. Якість життя населення України; суспільно-географічна концептуалізація. Монографія / І.В. Гукалова. — К., 2009. — 346 с.

28. Старченко Л. В. Оцінка якості життя населення регіону в умовах сталого розвитку: монографія / за заг. ред. к.е.н., доц. І. М. Сотник. — Суми: Сумський державний університет, 2010. — 270с.

29. Стиглиц Д., Сен А., Фитусси Ж.- П. Неверно оценивая нашу жизнь: Почему ВВП не имеет смысла? Доклад Комиссии по измерению эффективности экономики и социального прогресса / пер. с англ. И. Кушнарева; науч. ред. перевода Т. Дробыщевская — М.: Изд-во Института Гайдара, 2016. — 216 с

30. Михальченко Г. Г. Відтворення та розвиток населення в контексті забезпечення гідної якості життя: монографія // Г.Г. Михальченко – Донецьк: «ВІК», 2012 – 333с.

31. Porter, L.W. A study of Percieved Need Satisfaction in Bottom and Middle Management Job / L.W. Porter // Journal of Applied Psychology. – 1961. – Vol. 45. – P. 1– 10.

32. Соціально-економічне становище домогосподарств України [Електронний ресурс] // Державна служба статистики України. – 2020. – Режим доступу до ресурсу: <http://www.ukrstat.gov.ua/>.

33. Середньомісячна заробітна плата за видами економічної діяльності за період з початку року у 2021 році [Електронний ресурс] // Державна служба статистики України. – Режим доступу до ресурсу: <http://www.ukrstat.gov.ua/>.

34. Ціни та вартість життя в Сполучених Штатах [Електронний ресурс] // Правова та юридична підтримка мігрантів. – 2021. – Режим доступу до ресурсу: <https://migrant.biz.ua/ssha/zhittya-ssha/tsiny-v-ssha.html>.

35. Скільки грошей іде на їжу в місяць в різних країнах? [Електронний ресурс]. – 2018. – Режим доступу до ресурсу: <https://blog.mycredit.ua/ua/skolko-y-srednem-uhodit-na-pitanie-v-mesyac-v-raznyh-stranah/>.

36. Соціологія праці / В.К. Терещенко, В.А. Ткачук, В.І. Лисенко; за ред. В.К. Терещенка. – К., 2006. – 206 с.

37. Маслоу А. Мотивация и личность / А. Маслоу; перев. с. англ. Т. Гутман, Н. Мухина. – Санкт-Петербург, 2012. – 352 с.

38. Споживання продуктів харчування в домогосподарствах [Електронний ресурс] // Державна служба статистики України. – 2020. – Режим доступу до ресурсу: <http://www.ukrstat.gov.ua/>.

39. В Україні рівень безробіття зріс майже до 10% – Центр Разумкова [Електронний ресурс] // Мультимедійна платформа інновлення України. – 2021. – Режим доступу до ресурсу: <https://www.ukrinform.ua/rubric-economy/3210897-v-ukraini-riven-bezrobitta-zris-majze-do-10-centr-razumkova.html>.

40. Демографічна та соціальна статистика / Ринок праці / Зайнятість та безробіття [Електронний ресурс] // Державна служба статистики України – Режим доступу до ресурсу: <http://www.ukrstat.gov.ua/>.

41. Рівень бідності в Україні перевищує 50% – демографи [Електронний ресурс] // Мультимедійна платформа інновлення України. – 2021. – Режим доступу до ресурсу: <https://www.ukrinform.ua/rubric-society/3179054-riven-bidnosti-v-ukraini-perevisue-50-demografi.html>.

42. ЗНАЧЕННЯ ІНДЕКСУ ЗДОРОВ'Я. УКРАЇНА за 2020 рік [Електронний ресурс] // ІНДЕКС ЗДОРОВ'Я / УКРАЇНА – Режим доступу до ресурсу: <http://health-index.com.ua/>.

43. ЗВІТ щодо наркотичної та алкогольної ситуації в Україні за 2020 рік [Електронний ресурс] – Режим доступу до ресурсу: [https://www.emcdda.europa.eu/system/files/attachments/13559/Zvit\\_shodo\\_narkotyktiv-ta-alkogolyu-za-2020-rik.pdf](https://www.emcdda.europa.eu/system/files/attachments/13559/Zvit_shodo_narkotyktiv-ta-alkogolyu-za-2020-rik.pdf).

44. Когатько Ю.Л. Вплив соціальних інновацій на диференціацію в сільській місцевості / Ю.Л. Когатько. // Науковий вісник Херсонського державного університету. Серія Економічні науки. – 2014. – № 7. – С. 159–162

45. Навіщо децентралізація? [Електронний ресурс] – Режим доступу до ресурсу: <https://decentralization.gov.ua/>.

46. Збірник "Населення України" [Електронний ресурс] // ДЕРЖСТАТ УКРАЇНИ. – 2020. – Режим доступу до ресурсу: [http://database.ukrcensus.gov.ua/PXWEB2007/ukr/publ\\_new1/2021/dem\\_2020.pdf](http://database.ukrcensus.gov.ua/PXWEB2007/ukr/publ_new1/2021/dem_2020.pdf)

f.

47. Село и люди. Основным ресурсом сельских территорий сегодня цинично считают землю, а не людей [Електронний ресурс]. – 2021. – Режим доступу до ресурсу: <https://zn.ua/>.

48. Український центр суспільних даних 88,8 %: проблеми «Оцінки чисельності наявного населення» [Електронний ресурс]. – 2020. – Режим доступу до ресурсу: <https://socialdata.org.ua>.

49. Неформально зайняте населення за статтю, типом місцевості та статусом зайнятості [Електронний ресурс]. – Режим доступу до ресурсу: <http://www.ukrstat.gov.ua/>.

50. Витрати і ресурси домогосподарств України [Електронний ресурс]. – 2020. – Режим доступу до ресурсу: <http://www.ukrstat.gov.ua/>.

51. Шевченко О.О. Формування споживацької поведінки домогосподарств в умовах розвитку економіки: інституціональний аспект / Шевченко О.О. // Формування ринкових відносин в Україні. – 2009. – № 7-8. – С. 26-30.

52. Конституція України: [Текст]: [прийнята на п'ятій сесії Верховної Ради України 28 червня 1996 р.]: закон України від 28.06.1996 р. №254к/96-ВР // Відомості Верховної Ради України. – 1996. – №30. – Ст. 141.

53. Матеріальний добробут сільських жителів [Текст] / за ред. Н.Т. Саблука, М.К. Орлатого. – К.: Інститут аграрної економіки УААН, 2002. – 369 с.

54. Податковий кодекс України: [Текст]: від 02.12.2010 № 2755-VI // *Голос України*. – 2010. – 4 грудня. – №229-230.

55. Маємо вдихнути нове життя в українське [Електронний ресурс] // ПРЕЗИДЕНТ УКРАЇНИ. – 2021. – Режим доступу до ресурсу: <https://www.president.gov.ua/news/mayemo-vdihnuti-nove-zhittya-v-ukrayinske-selo-prezident-66949>

56. Постанова Кабінету міністрів України «Про затвердження Державної стратегії регіонального розвитку на 2021-2027 роки» від 05.08.2020, №695. URL: <https://www.kmu.gov.ua/npas/pro-zatverdzhennya-derzhavnoyi-strategiyi-regionalnogo-rozvitku-na-2021-2027-t50820>. (дата звернення: 20.08.2020).

57. Цілі Сталого Розвитку: Україна [Електронний ресурс] // Міністерство економічного розвитку і торгівлі України. – 2015. – Режим доступу до ресурсу: [https://mepr.gov.ua/files/docs/Національна%20доповідь%20ЦСР%20України\\_липень%202017%20ukr.pdf](https://mepr.gov.ua/files/docs/Національна%20доповідь%20ЦСР%20України_липень%202017%20ukr.pdf)

58. Бурик З. М. Аналіз переваг та недоліків розвитку території в умовах забезпечення ефективного стратегічного планування / З. М. Бурик // *Ефективність державного управління* [Текст]: зб. наук. пр. – Вип. 39 / за заг. ред. чл.-кор. НАН України В. С. Загорського, доц. А. В. Ліпенцева. – Львів: ЛРІДУ НАДУ, 2014. – С. 434–442

59. Концепція Державної програми сталого сільського розвитку України на період до 2025 року URL: [www.smcae.kiev.ua/news/idne/Kons.doc](http://www.smcae.kiev.ua/news/idne/Kons.doc). (дата звернення: 21.08.2020).

60. Чернобай Л. М., Чернобай М. М. Забезпечення комплексного розвитку сільських територій в умовах децентралізації. Збірник наукових праць Подільського державного аграрно-технічного університету. 2015. Вип.23/С. 102-109.

61. TerraЗЕМЛЯ. // ВСЕУКРАЇНСЬКИЙ НАУКОВИЙ ІНСТИТУТ СЕЛЕКЦІЇ. – 2021. – №1. – С. 159.