

НАЦІОНАЛЬНИЙ УНІВЕРСИТЕТ БІОРЕСУРСІВ  
І ПРИРОДОКОРИСТУВАННЯ УКРАЇНИ  
ННІ лісового і садово-паркового господарства

УДК 712.254 (477.53)

ПОГОДЖЕНО  
Директор ННІ  
лісового і садово-паркового господарства  
(назва ННІ)

ДОПУСКАЄТЬСЯ ДО ЗАХИСТУ  
Завідувач кафедри  
ландшафтної архітектури та фітодизайну  
(назва кафедри)

Лакида П. І.  
(ПІБ)  
(підпис)

Колесніченко О. В.  
(ПІБ)  
(підпис)

“ ” 20\_\_ р. “ ” 00 20\_\_ р.

МАГІСТЕРСЬКА КВАЛІФІКАЦІЙНА РОБОТА

на тему Особливості благоустрою меморіальних скверів м. Лубни Полтавської області

Спеціальність 206 Садово-паркове господарство  
(код і назва)

Освітня програма Садово-паркове господарство  
(назва)

Орієнтація освітньої програми Освітньо-професійна  
(освітньо-професійна або освітньо-наукова)

Гарант освітньої програми  
доктор с.-г. наук, професор  
(науковий ступінь та вчене звання)

Ковалевський С. Б.  
(ПІБ)  
(підпис)

Керівник магістерської кваліфікаційної роботи

кандидат с.-г. наук  
(науковий ступінь та вчене звання)

Міндер В. В.  
(ПІБ)  
(підпис)

Виконав  
(підпис)

Демченко Д. Є.  
(ПІБ студента)

КИЇВ – 2021

# НУБІП України

НАЦІОНАЛЬНИЙ УНІВЕРСИТЕТ БІОРЕСУРСІВ  
І ПРИРОДОКОРИСТУВАННЯ УКРАЇНИ  
ІНІ лісового і садово-паркового господарства

ЗАТВЕРДЖУЮ  
Завідувач кафедри ландшафтної  
архітектури та фітодизайну  
д. б. н., професор Колесніченко О.В.  
(науковий ступінь, вчене звання) (підпис) (ІПБ)  
20 року

## ЗАВДАННЯ

ДО ВИКОНАННЯ МАГІСТЕРСЬКОЇ КВАЛІФІКАЦІЙНОЇ РОБОТИ СТУДЕНТУ  
Демченко Дарії Євгенівні  
(прізвище, ім'я, по батькові)  
Спеціальність 206 Садово-паркове господарство  
(код і назва)  
Освітня програма Садово-паркове господарство  
(назва)  
Орієнтація освітньої програми Освітньо-професійна  
(освітньо-професійна або освітньо-наукова)

Тема магістерської кваліфікаційної роботи Особливості благоустрою меморіальних скверів  
м. Лубни Полтавської області  
затверджена наказом ректора НУБіП України від " 19 " жовтня 2020 р. № 1826 «С»  
Термін подання завершеної роботи на кафедру  
(рік, місяць, число)

Вихідні дані до магістерської кваліфікаційної роботи: фотофіксації, літературні джерела, інтернет-джерела, схеми територій.

Перелік питань, що підлягають дослідженню:

1. Вивчити особливості формування та розвиток меморіальних скверів.
2. Виконати передпроектний аналіз та визнати сучасний стан благоустрою територій.
3. Провести комплексний аналіз та надати оцінку результатам вивчення об'єктів дослідження.
4. Розробити проектні пропозиції щодо покращення благоустрою територій скверів «Героїв Небесної Сотні», «ім. Тараса Шевченка» та «Тисячоліттю заснування міста».
5. Підібрати відповідний дизайн малих архітектурних форм і потрібний асортимент деревних і квіткових рослин.

Перелік графічного матеріалу (за потреби): опорні плани, схеми композиційного аналізу, генеральні плани та візуалізації проектних рішень.

Дата видачі завдання " 20 " р.

Керівник магістерської кваліфікаційної роботи Міндер В.В.  
(підпис) (прізвище та ініціали)

Завдання прийняв до виконання Демченко Д.Є.  
(підпис) (прізвище та ініціали студента)

# НУБІП України

## РЕФЕРАТ

# НУБІП України

Магістерська кваліфікаційна робота містить вступ, п'ять розділів,

висновки, 7 додатків, 41 ілюстрацію, 14 таблиць, 50 використаних джерел. Обсяг магістерської роботи складає 90 сторінок.

# НУБІП України

Території досліджуваних скверів «Героїв Небесної Сотні», «ім. Тараса Шевченка» та «Тисячоліттю заснування міста» знаходяться в центральній частині м. Лубни Полтавської області. Площа об'єктів становить 0,9 га, 0,8 га та 0,5 га відповідно.

# НУБІП України

У роботі запропоновано покращення існуючого стану благоустрою досліджуваних скверів, враховуючи при цьому меморіальне значення об'єктів, конкретні кліматичні умови та навколишню містобудівельну ситуацію.

Під час аналізу літературних та інтернет-джерел досліджено історичний досвід формування меморіальних скверів вітчизняного та світового значення, виокремлено основні етапи розвитку як громадських просторів, так і меморіальних скверів в цілому, з'ясовано особливості їх планувальної структури й організації, систематизовано класифікаційні ознаки меморіальних скверів, визначено основні функціональні зони та значення елементів благоустрою та озеленення в композиції об'єктів.

# НУБІП України

Для виконання поставлених завдань у магістерській кваліфікаційній роботі підбрано загальнонаукові (аналітичний, систематичний, узагальнення, аналіз, спостереження) та спеціалізовані (картографічний, фотофіксація, натурне обстеження, візуалізація за допомогою графічних програмних редакторів) методи досліджень.

# НУБІП України

У процесі проведення натурного обстеження територій досліджуваних скверів з'ясовано природно-кліматичні умови міста Лубни, історичну довідку про заснування об'єктів, наявність важливих композиційних елементів і зв'язків з оточуючим середовищем, спільних особливостей у планувальній структурі, стан дорожнього та газонного покриттів, елементів інженерного благоустрою, малих архітектурних форм, а також проведено інвентаризацію існуючих

насаджень, визначено видовий склад рослин, кількісні показники та встановлено їх сучасний стан.

Під час виконання комплексного аналізу обраних скверів проведено передпроектний аналіз та аналіз естетичних якостей ландшафтних територій, визначено основні характеристики та особливості об'єктів, а саме головні видові точки, композиційні домінанти і субдомінанти, основні пішохідні маршрути, проведено об'ємно-просторовий аналіз, результатами якого стали визначення відсоткового складу відкритих, напіввідкритих і закритих типів просторів та аналіз перспектив і модуляцій видів пейзажних картин скверів.

У ході розробки проектних пропозицій щодо покращення благоустрою досліджуваних скверів виконано розподіл їх територій на функціональні зони, визначено шляхи покращення стану дорожнього покриття скверів. Підбрано дизайн нових типів малих архітектурних форм. Запропоновано доповнення території скверів гарноквітучими та декоративно-листяними видами кущів. Наведено пропозиції щодо квітничкового оформлення на територіях скверів із переважанням білого та червоного кольорів квітів.

Ключові слова: планувальна структура, функціональне зонування, композиційний аналіз, малі архітектурні форми, озеленення, декоративні насадження, квіткове оформлення

НУБІП України

НУБІП України

ЗМІСТ	
ВСТУП	6
РОЗДІЛ 1	КОМПОЗИЦІЙНІ ПРИНЦИПИ ФОРМУВАННЯ
	МЕМОРІАЛЬНИХ СКВЕРІВ..... 8
1.1.	Історичний досвід формування меморіальних скверів..... 8
1.2.	Особливості планувальної структури меморіальних скверів..... 15
1.3.	Особливості організації скверів як громадських просторів..... 22
РОЗДІЛ 2	МЕТОДИКА ТА ОБ'ЄКТИ ДОСЛІДЖЕННЯ..... 25
2.1.	Методика дослідження..... 25
2.2.	Природно-кліматичні умови..... 26
2.3.	Історична довідка та загальні відомості про об'єкти
	дослідження..... 27
РОЗДІЛ 3	ПЕРЕДПРОЕКТНЕ ВИВЧЕННЯ ТЕРИТОРІЙ ДОСЛІДЖУВАНИХ
	СКВЕРІВ..... 32
3.1.	Натурне обстеження об'єктів дослідження..... 32
3.2.	Інвентаризація існуючих насаджень об'єктів..... 40
РОЗДІЛ 4	КОМПЛЕКСНИЙ АНАЛІЗ І ОЦІНКА РЕЗУЛЬТАТІВ ВИВЧЕННЯ
	ДОСЛІДЖУВАНИХ СКВЕРІВ..... 42
РОЗДІЛ 5	ПРОЕКТНІ ПРОПОЗИЦІЇ ЩОДО БЛАГОУСТРОЮ ТЕРИТОРІЙ
	ДОСЛІДЖУВАНИХ СКВЕРІВ..... 47
5.1.	Функціональне зонування та планувальна організація
	територій скверів..... 47
5.2.	Заходи щодо покращення елементів благоустрою територій
	скверів..... 49
5.3.	Пропозиції щодо покращення стану існуючих та створення
	деревних насаджень..... 50
5.4.	Композиція квітничкового оформлення територій скверів..... 54
ВИСНОВКИ	59
СПИСОК ВИКОРИСТАНИХ ДЖЕРЕЛ	62
ДОДАТКИ	67

## ВСТУП

Однією з найбільш поширених категорій міських зелених насаджень загального користування є сквер - невеликий за розміром об'єкт ландшафтної архітектури. Сквер здатен якісно доповнити планування вулиць і площ міста, будівель різного призначення, а одним із основних завдань такого об'єкту є забезпечення короткочасного відпочинку та пішого руху відвідувачів. Оформлення території скверу зеленими насадженнями має на меті різного типу рішення: архітектурно-планувальні та естетично-художні, санітарно-гігієнічні, інженерно-технічні, містобудівельні, екологічні тощо.

Меморіальний сквер, окрім впливу на стан оточуючого середовища, мікрокліматичні умови, покращення комфортності відпочинку міського населення, має важливе історичне та культурне значення, а також характеризується загальнодоступністю, естетичністю, короткочасністю дозвілля, міцними взаємозв'язками з транспортом міста та рухом пішоходів. **Актуальність роботи** зумовлена важливістю формування рішень щодо покращення стану благоустрою меморіальних скверів, організації естетичних і комфортних умов відпочинку для відвідувачів, як необхідної транзитної складової системи міського простору та об'єкту озеленення.

**Метою кваліфікаційної магістерської роботи** було встановлення сучасного стану благоустрою меморіальних скверів міста Лубни, а також розробка проектних пропозицій щодо його покращення. Для здійснення поставленої мети сформульовано ряд завдань: вивчити особливості формування та розвиток меморіальних скверів; виконати передпроектний аналіз та визначити сучасний стан благоустрою територій; провести комплексний аналіз та надати оцінку результатам вивчення об'єктів дослідження; розробити проектні пропозиції щодо покращення благоустрою територій скверів «Героїв Небесної Сотні», «ім. Тараса Шевченка» та «Тисячоліттю заснування міста»; підібрати відповідний дизайн малих архітектурних форм і потрібний асортимент деревних і квіткових рослин.

**Об'єкти дослідження** – території меморіальних скверів «Героїв Небесної Сотні» «ім. Тараса Шевченка» та «Тисячоліттю заснування міста», які знаходяться у центральній частині м. Лубни Полтавської області.

**Предмет дослідження** – особливості благоустрою меморіальних скверів.

Дослідження, виснені на захист, полягають у наступному: удосконалено історичний досвід формування меморіальних скверів, систематизовано їх класифікаційні ознаки та виокремлено особливості формування; вперше встановлено стан благоустрою територій трьох меморіальних скверів міста Лубни, проведено їх комплексний ландшафтний аналіз; розроблено шляхи покращення існуючого благоустрою.

Практична значущість отриманих результатів магістерської кваліфікаційної роботи полягає у розробці пропозицій щодо покращення стану благоустрою трьох меморіальних скверів Лубенській міській раді.

Результати виконаної роботи висвітлено на 75-ій Всеукраїнській науково-практичній студентській конференції «Науковий пошук молоді для сталого розвитку лісового комплексу та садово-паркового господарства» (2021) та опубліковано тезах доповіді «Особливості благоустрою меморіальних скверів м. Лубни, Полтавської області» [10].

Дана робота включає графічну частину та пояснювальну записку, що викладена на 90 сторінках і складається зі вступу, п'ятих розділів, висновків, списку використаних джерел і додатків. Пояснювальна записка містить 14 таблиць і 41 ілюстрацію. Графічна частина включає в себе ситуаційні, опорні та генеральні плани, схеми функціонального зонування, об'ємно-просторової структури, композиційного аналізу, основних маршрутів пересування та візуалізацію прийнятих рішень, на яких відображаються проектні пропозиції благоустрою та озеленення територій досліджуваних скверів.

# НУБІП УКРАЇНИ

## РОЗДІЛ 1

### КОМПОЗИЦІЙНІ ПРИНЦИПИ ФОРМУВАННЯ

### МЕМОРІАЛЬНИХ СКВЕРІВ

## НУБІП УКРАЇНИ

### 1.1. Історичний досвід формування меморіальних скверів

Найбільш поширеною категорією міських зелених насаджень є сквери, розташовані на площах та вулицях. Прототипами міських скверів були громадські простори. На основі досліджень Мурата З. Мамлюка [52] історію формування та розвиток громадських просторів можна поділити на чотири основні періоди:

*I період (IV ст. до н. е. – кін. IV ст.)* – поява перших міських поселень та громадських міст на перехрестях важливих торгівельних шляхів. Відомим прикладом того часу є загальнодоступна для публіки Афіньська агора, на якій проводилася економічна, соціальна та політична діяльність міста. Зазвичай грецькі агори споруджували у формі квадрата або прямокутника. У Римі яскравим прикладом відкритого громадського простору можна вважати Римський форум, так зване поєднання агори та акрополю.

*II період (поч. V ст. – поч. XIV ст.)* – влаштування відкритих громадських просторів навколо важливих громадських будівель та споруд, а в Середньовіччі такі місця масово використовувалися для проведення релігійних церемоній та як торгівельні площі.

*III період (XIV ст. – поч. XIX ст.)* – організація міських площ по принципу симетрії та порядку. В епоху Відродження італійські площі в планувальній структурі вже включали пам'ятники та фонтани, а в епоху Бароко основними принципами щодо створення відкритих громадських просторів були рівновага та ієрархія, а вдатим прикладом є Капітолійська площа в Римі Мікеланджело Буонарроті.



IV період (XIX ст. – наші дні) – кардинальні зміни у міському дизайні і плануванні та поява нових місць для відпочинку серед міського оточення. Такі зміни були спричинені за рахунок промислової революції. У зв'язку зі створенням широкої залізничної мережі почалося збільшення міського населення, яке в свою чергу призвело до зростання міських територій. У містах виникали нові форми публічного простору (торгові вулиці, ринки тощо). Наприкінці XIX ст. погіршення стану екології та міського життя спровокувало появу парків. Замість вулиць та площ виникали нові громадські місця з величезною кількістю зелених насаджень. Протягом XX ст. відбулося стрімке зростання міст та самого населення, а деякі міські площі почали перетворюватися на перехрестя вулиць, особливо в тих країнах, які стрімко розвивалися [52].

У кінці минулого століття люди почали більше вільного часу проводити в закритих приміщеннях, ніж у громадських місцях, особливо після появи Інтернету, тому міські площі почали втрачати суспільне значення та використання в межах міста, така тенденція спостерігається в багатьох країнах світу [48].

Вперше сквери, як пам'ятки садово-паркового мистецтва, виникли на території Лондона ще в XVII ст. Спочатку їх створювали серед житлової забудови у вигляді замкнутих площ, але з часом вони почали з'являтися і серед міського оточення, завдяки чому відбулася поява нових місць для відпочинку.

По периметру таких скверів висаджували рядову посадку дерев, так звану «живу стіну», а сам внутрішній простір ділянок був відмежований від житлових та громадських будівель. У середині, як правило, створювали галявини, які давали змогу відпочити на траві або пограти в теніс.

У XVIII ст. в самому місті і поблизу Лондона було створено чимало міських скверів, що в подальшому вплинули на покращення навколишнього комфорту мешканців. Великий вплив у розвиток скверів, як важливої частини міського середовища, внесли брати Адам, які почали їх активно створювати: у кін. 70-х рр. XVIII ст. на берегах р. Темза закладено «Адельфі-Террас»; 1774

р. – «Манчестер-сквер»; 1775 р. – «Бедфорд-сквер»; 1778 р. – «Портланд-плейс»; 1790 р. – «Фіцрой-Плейс» та інші. Також в середині XVIII ст. було створено велику кількість скверів у м. Бат (Великобританія).

У цей час, у Парижі сквери не мали такого значного попиту, оскільки площі міста не знаходились в стороні від транспортного руху, а були лише вуличним розширенням. Простір між проїзною частиною та тротуаром не мав вільного місця, тому сквери створювалися серед міського гилу та шуму, хоча і були відкритими для відвідування мешканцями міста [5].

Вдалим прикладом розвитку скверів як невеликих озелених місць у Росії слід вважати місто Санкт-Петербург. На початку XIX ст. відбувалася поява перших скверів в міському оточенні ще тодішньої Російської Імперії. Перед Михайлівським палацом створено Михайлівський сквер, а поряд з Олександрівським театром – Олександрівський сквер в 1832 р. На площі Ісаакієвського собору в 1860 р. виник Ісаакієвський сквер. У той час сквери були важливою частиною міського простору. Найчастіше їх створювали на міських площах, але інколи сквери розташовувались і серед вулиць міста. Згодом сквери стали виникати у вигляді парадних партерів та були призначені для відпочинку або прогулянок відвідувачів.

Початок XX ст. слід вважати появу меморіальних скверів-пам'яток в ландшафтному мистецтві, коли з'явилися сквер на Марсовому полі та саду у Смольному. Створення об'єктів такого типу ставило собі за мету надати комуністичне виховання за рахунок даних видів мистецтва [1].

Великого розвитку та кількості сквери зазнали саме у XX ст., але вони визначалися квадратними метрами зелені, і не мали за мету поліпшувати умови навколишнього простору. Зараз по всьому світу відбувається корінна видозміна малих озелених просторів, а головний напрямок робиться на влаштування зелених пішохідних зон.

У таблиці 1.1 наведено приклади меморіальних скверів вітчизняного та світового значення та досвід щодо їх формування.





Таблиця 1.1

## Аналіз досвіду формування меморіальних скверів

Період створення	Ідейно-тематичне спрямування	Найменування скверу	Ілюстрація
<b>Вітчизняний досвід</b>			
кін. XIX ст.	На честь знаменитих і видагних осіб	Сквер «ім. Тараса Шевченка» (м. Хмельницький)	
50-ті р. р. XX ст.	На честь знаменитих і видагних осіб	Сквер «ім. І. К. Пономаренко» (м. Бременіук)	
1956 р.	На честь знаменитих і видагних осіб	Сквер «ім. Богдана Хмельницького» (м. Чернігів)	
1956 р.	На честь знаменитих і видагних осіб	Сквер «ім. Молодої гвардії» (м. Луганськ)	
II пол. XX ст.	На честь важливих подій в історії	Прохоровський сквер (м. Одеса)	
<b>Закордонний досвід</b>			
1870 р.	На честь знаменитих і видагних осіб	Олександрівський сквер (м. Мінськ)	



Продовження таблиці 1.1

1911 р.	На честь знаменитих і видатних осіб	Сквер «м. М. Головатого» (м. Тамань)	
1922 р.	На честь знаменитих і видатних осіб	Сквер «м. М. А. Сабіра» (м. Баку)	
1928 р.	На честь знаменитих і видатних осіб	Сквер Рене Вів'яні (м. Париж)	
2012 р.	На честь знаменитих і видатних осіб	Сквер Віктора Цоя (м. Санкт-Петербург)	

*Сквер ім. Тараса Шевченка (м. Хмельницький)* розташований у центрі міста. Містить пам'ятник Т. Г. Шевченку, фонтани, дитячий майданчик. Є парком-пам'ятково-садовим-парковим мистецтва місцевого значення. Влаштований на місці дубового гаю. Тут зростає більше 500 дерев 24 видів та 600 кущів 20 видів. Основу насадження становлять листяні рослини - 80 %.

Переважаючий вік 61-89 років, але є і рослини, яким по 100-120 років. У травні

2013 р. навколо пам'ятника Шевченку висаджено алею із 26 сакур, кожна з яких отримає власне ім'я [27].

*Сквер ім. І. К. Пономаренко (м. Кременчук)* розташований в нагірній частині міста та названий на честь керуючого містом у 1990-1994 і 1995-1998 рр. У 1950-ті роки сформовано прямокутний сквер площею 0,62 га, прокладено півсхідну алею із кінського каштана звичайного, по периметру - кущі бирюччини звичайної. Навколо скверу встановлений металевий паркан. У

травні 2001 року в сквері встановлено гранітний камінь і висаджено вербу пурпурову, ялівець скельний і ялину блакитну. У 2009 р. сквер реконструйовано: з боків від центрального входу висаджено хвойні дерева, барбарис і троянди. У 2013 р. в сквері з'явилася «лава примирення» та лави для відпочинку, облаштовано спортивний та дитячий майданчики вздовж алеї.

При вході в сквер встановлено пам'ятний камінь з назвою скверу [25].

*Сквер імені Богдана Хмельницького (м. Чернігів)* розташований в центрі Чернігова та названо на честь Богдана Хмельницького. Закладений в 1956 р.

Має форму неправильного прямокутника. У сквері є два маленьких і один великий фонтани, пам'ятки архітектури національного значення - П'ятницька церква і пам'ятник монументального мистецтва місцевого значення Богдану Хмельницькому. Площа скверу складає 3,03 га. У 2011 р. сквер частково

реконструйовано, а у травні 2017 р. пам'ятник Богдану Хмельницькому

розвернуто обличчям на церкву, театр і центральну площу Чернігова.

Природна флора скверу налічує 38 видів рослин, в т.ч. 10 місцевих видів [24].

*Сквер імені «Молодої гвардії» (м. Лузанськ)* закладено в 1948 р. У 2007 р.

отримав назву сквер імені «Молодої гвардії». У 1990-х – початку 2000-х рр.

розташовано літній кінотеатр, дитячі атракціони. Нині ці об'єкти занедбані.

Обладнано новий дитячий майданчик. Регулярно проводяться святкові заходи.

Рослинність має переважно чужорідний характер, з незначною часткою аборигенних видів рослин. Тут росте понад 20 видів дерев і кущів, зокрема

акація, береза, дуб, клен, кримська сосна, модрина, ялина та інші. Зі східного

боку висаджена каштанова алея [28].

*Прохоровський сквер (м. Одеса)* зберігає сумну історію, саме звідси у вересні 1941 р. викрадали євреїв «дорогою смерті». Має важливе історичне і

культурне значення, оскільки на його території знаходяться єдиний в Україні

меморіальний комплекс пам'яті жертв Голокосту, монумент пам'яті «Дорога

смерті», а також Алея Праведників Світу. Навесні 2021 р. місцевою владою

було вирішено впорядкувати сквер, а на його території створити музей пам'яті жертв Голокосту [17].

*Олександрівський сквер (м. Мінськ)* знаходиться у мінському середмісті. Площа скверу – 2,4 га. У центрі міститься один із найвідоміших фонтанів міста «Хлопчик з лебедем» на знак нагадування про запуснення водогону з чистою артезіанською водою у 1874 р. У 1970 р. сквер реконструйовано, впорядковано, розбиті квітники, газони. У 1979 р. встановлено меморіальний пам'ятний знак на місці страти членів підпілля [18].

*Сквер ім. А. Головатого (м. Тамань)* розташовано в центрі міста та закладено в 1911 році. Пішохідні доріжки розділяють його на дві зони: історичну і сучасну зону відпочинку з лавами та дитячим майданчиком. Крім Меморіалу бойової слави, в історичній частині, знаходиться пам'ятник запорізьким козакам-переселенцям, а також братські могили розстріляних червоноармійців і мирних жителів. До 70-річчя Перемоги сквер реконструйовано, в центрі встановлено сучасний фонтан. Через сквер, по широких сходах можна спуститися до центрального пляжу [30].

*Сквер ім. М. А. Сабіра (м. Баку)* влаштовано на честь азербайджанського поета-сатирика М. А. Сабіра в 1922 р. за на місці друкарні «Каспій» і покладено початок озелененню цієї ділянки міста. У 1922 р. поблизу середньовічної стіни був встановлений пам'ятник Сабіру. У 1950-ті роки сквер значно розширився. Нова структура озеленення, а також вид, який відкрився на фортечну стіну, посилили архітектурно-художній вигляд всього простору. У зв'язку з цим, створено новий пам'ятник поетові (1958) в центрі планувальної композиції скверу [26].

*Сквер Рене Вівіані (м. Париж)* є загальнодоступним сквером в V окрузі Парижа, відкрито в 1928 р. та названо на честь прем'єр-міністра Франції Рене Вівіані (1863-1925). До 1909 р. тут були розташовані допоміжні будівлі старовинної паризької лікарні Готель-Дьє, ще раніше - цвинтар та споруди монахів, студентські гуртожитки і монастирська трапезна пріорства Святого Юліана. Сквер має форму неправильного багатокутника. З території відкривається прекрасний вид на собор Паризької Богоматері. У сквері знаходиться найстаріше дерево Парижа – робінія, висаджена королівським

садівником Жаном Робеном у 1601 р. Дерево внесено в список «примітних дерев Франції». Рослина втратила верхні гілки своєї крони в роки Першої світової війни, проте все ще продовжує цвісти. У сквері також ростуть платани. Тут же знаходяться: колодязь XII століття; фрагменти середньовічних балюстрад, капітелей і пінаклей; кам'яні блоки, які були вийняті з будівлі при реставрації зовнішніх стін собору в XIX столітті; стела, що встановлена на згадку про єврейських дітей з V округу, які померли під час депортації; бронзовий фонтан «Сен-Жюльєн-ле-Повр», інспірований легендою про Святого Юліана [31].

Сквер Віктора Цоя (м. Санкт-Петербург) влаштовано в Петроградському районі Санкт-Петербурга. Назву було присвоєно у вересні 2012 р. Місце для скверу обрано у зв'язку з тим, що співак працював неподалік. Конструктивно сквер частково розташований на даху бомбоховища на висоті близько 1,5 м. Після присвоєння скверу імені Віктора Цоя він не раз ставав майданчиком вуличних фестивалів. Влітку 2019 року в сквері проведені роботи з благоустрою [29]. У бомбоховищі планується влаштування центру мистецтв ім. В. Цоя, а також за встановлення пам'ятника В. Цою в сквері.

## 1.2. Особливості планувальної структури меморіальних скверів

Правилами Утримання зелених насаджень у населених пунктах України [21] сквер визначено як упорядкована й озеленена ділянка площею від 0,02 га до 2,0 га, яка є елементом архітектурно-художнього оформлення населених місць, призначена для короточасного відпочинку населення.

На планувальну структуру скверу мають вплив такі фактори, як місцезнаходження об'єкту в системі міста, природно-кліматичні умови, а також стан оточуючого середовища. За типом об'ємно-просторового рішення території сквери можуть бути відкритого типу (партерного характеру), де

переважають газони та квітники, а також закритого типу, тобто ізольовані від міста завдяки застосуванню деревних насаджень. У таблиці 1.2 наведено категорії меморіальних скверів за їх основними класифікаційними ознаками.

Таблиця 1.2

### Класифікаційні ознаки меморіальних скверів

За ідейно-тематичним спрямуванням	За типом об'ємно-просторового рішення	За місцем розташування в системі міста	За типом планувальної структури	За часом створення	За розміром
<ul style="list-style-type: none"> <li>- на честь знаменитих та видатних осіб;</li> <li>- присвячені подіям;</li> <li>- змішаного характеру або тематичні</li> </ul>	<ul style="list-style-type: none"> <li>- відкритого типу (партерного характеру);</li> <li>- закритого типу (ізольовані від міста)</li> </ul>	<ul style="list-style-type: none"> <li>- на площах;</li> <li>- на перетині вулиць;</li> <li>- біля громадських будівель;</li> <li>- біля житлових будівель</li> </ul>	<ul style="list-style-type: none"> <li>- регулярний;</li> <li>- пейзажний;</li> <li>- змішаний</li> </ul>	<ul style="list-style-type: none"> <li>- старовинні;</li> <li>- старі;</li> <li>- нові;</li> <li>- новітні;</li> <li>- сучасні</li> </ul>	<ul style="list-style-type: none"> <li>- малі;</li> <li>- середні;</li> <li>- великі</li> </ul>

Відносно розташування в системі міської забудови сквери поділяються на наступні категорії:

1. Сквери серед житлових районів і мікрорайонів;
2. Сквери поблизу міських громадських будівель масового відвідування;
3. Сквери на території адміністративно-громадського центру міста;
4. Сквери біля пам'ятників архітектури і їх комплексів;
5. Меморіальні сквери;
6. Сквери біля будівель транспортного призначення.

Головні завдання, що ставляться під час розробки та планування скверів, наступні:

- розподіл руху відвідувачів;
- комфортне відвідування та перебування на території;
- короткочасний відпочинок та прогулянка;
- естетичність об'єкту тощо.



У скверах, що знаходяться поблизу інтенсивних транспортних магістралей, основним завданням є забезпечення захисту від пагубної дії шуму, пилу та газу, за рахунок щільної посадки рослин по периметру території.

На загальну композицію скверів, а також їх розмір і форму значний вплив мають конфігурація відведеної території, прийнята планувальна структура, характер навколишньої забудови та можливі варіанти вирішення функціональних проблем.

Сквери, які проектують на площах, можуть займати всю їх територію або лише частину, можуть бути лише в одному місці або в декількох частинах. Також сквери нерідко влаштовують між житловими будинками. Сквери перед важливими архітектурними будівлями або спорудами та на центральних площах, зазвичай, мають регулярний характер (рис. 1.1), що має архітектурне підпорядкування основній будівлі та розкриває його фасад, головний вхід тощо. Сквери, які влаштовують поблизу громадських будівель (театри, музеї, вокзали тощо) призначені для короткочасного відпочинку під час очікування або для транзиту. Але, якщо розмір території скверів є недостатнім для відпочинку та прогулянок, то в такому випадку їх проектують як об'єкт декоративного характеру.

Важливим елементом скверу зазвичай є центральний майданчик, на якому можуть розташовуватись пам'ятники, фонтани, квітники або газони з посадками деревних насаджень. Завдяки розміщенню в центральній частині монументів або фонтанів, загальна концепція скверу добре розкриває свій художній задум та переваги. До архітектурно-планувальної структури скверів входять алеї для основного пішохідного руху, майданчики для відпочинку та стежки для прогулянок відвідувачів. Рекомендованою шириною для основних алеї є 4–6 м, а для другорядних – 1,5–4 м. Залежно від організації всієї системи пішохідного руху влаштовують і входи на територію.

Під час формування міського середовища визначальну роль грають меморіальні сквери. Кожному пам'ятному об'єкту підходить свій тип

простору. Наприклад, об'єкти, які несуть у собі урочисте значення доволі часто розміщують на підвищеннях, це дає змогу добре побачити їх з різних точок міста, а от об'єкти траурного значення не мають домінувати.

Завдяки подіям, які відбулися в певний проміжок часу на тих чи інших територіях, відбулася поява значної кількості меморіальних скверів. Розташування скверів в історичному місці, ставить собі за мету спочатку виконати детальний аналіз на рахунок приналежності об'єкту історичному та естетичному змісту збережених меморіальних об'єктів чи інших елементів, оскільки таке рішення визначає основний ступінь використання архітектурно-планувальної композиції. Природні особливості об'єкту мають одну із вирішальних ролей при визначенні пейзажної характеристики території. Слід врахувати важливість існуючих природних та історичних об'єктів на території скверу, які дозволяють визначити живописність оточуючого простору, привабливість та зміст просторових зв'язків.

У свою чергу, меморіальні елементи та споруди мають великий вплив на архітектурно-планувальне рішення меморіальних скверів. Наприклад, печаль або скорботу гарно відтворюють руїни меморіального змісту, надгробні стели та обеліски, пам'ятні об'єкти тощо. А от щоб відтворити події подвигу чи перемоги необхідно застосувати елементи урочистого змісту.

За ідейно-тематичним спрямуванням меморіальні сквери поділяються на наступні типи:

1. Сквери, створені на честь знаменитих та видатних вчених, музикантів, акторів, діячів культури, полководців, художників, поетів, письменників тощо.

2. Сквери, присвячені важливим подіям в історії (напр. перемога, звільнення або возз'єднання, дружба та мир тощо). В той час як головний мотив – віддання поваги героям у боротьбі, у меморіальних скверах можна зустріти траурні монументи, вічний вогонь на братських могилах, алеї слави або пам'яті, надгробні стели, а дерева, які ростуть окремо можуть виступати своєрідними пам'ятниками для тих, хто не повернувся додому.

3. Сквери змішаного характеру. Споруди та меморіальні елементи створюються на різні тематики та відносяться до різних історичних подій (бойової та трудової слави, патріотичного або революційного тону, меморіально-етнографічні тощо) [7].

Планувальна структура меморіальних скверів повинна відтворювати основну ідею їх змісту. На території зі спокійним або рівнинним рельєфом необхідно застосовувати прийоми регулярного характеру (рис. 1.1), а якщо територія має складний пересічний рельєф використовують прийоми вільного планування (рис. 1.2), особливо таких елементів, як алеї або доріжки.



Рис. 1.1. Регулярний тип планування меморіального скверу Ейзенхауера

(США, Вашингтон) [33]

У планувальній структурі меморіальних скверів також створюють місця з далекими та близькими перспективами. Коли на території скверу знаходяться пагорби або схили, важливим є сформувати шлях динаміки відвідувачів таким

чином, щоб відбувалося відчуття підймання, а за допомогою рослин визначити дорогу до меморіального об'єкту. Чимала кількість місць для



відпочинку знижує роль меморіальних об'єктів, які вони відіграють, а кількість функціональних зон повинна бути обмеженою.



Рис. 12. Пейзажний тип планування меморіального скверу Сенді Хук (Ньютон, США) [32]

На території меморіальних скверів основними функціональними зонами виступають меморіальна або експозиційна та вхідна. Зміст меморіального об'єкту визначається за рахунок об'ємно-просторового характеру планування.

Маршрути, по яким рухаються пішоходи, можуть бути музейними, а при схемах руху необхідно враховувати той тип відвідування, який застосовується (одиночний, екскурсійний, ознайомчий та інше). При організації меморіальної зони слід приділяти увагу маршрутній організації на території об'єкту, оскільки на це впливає наявність елементів об'ємно-просторової композиції та своєрідність її бачення.

Елементи, які мають домінуюче положення у просторі, варто розміщувати неподалік від вхідної зони, залежно від того наскільки важливим є сприйняття даних об'єктів. Заради створення комфортних умов під час перебування великої кількості відвідувачів одночасно на території, елементи, що призначені для масових заходів (напр. мітингів або літературних читань) розміщують щільно по відношенню один до одного.

Щоб не псувати планувальну структуру основної зони, архітектурні

споруди та елементи, які мають дещо вільний об'ємно-просторовий характер, слід влаштовувати за межами головних експозицій та на межі функціональних зон [3].

При плануванні меморіальних скверів із елементами траурного типу не варто включати в їх структуру видовищних споруд або обладнання. Меморіальні об'єкти варто влаштовувати на плоскому рельєфі в оточенні майданчику для урочистих церемоній та масових мітингів.

За рахунок створення композицій із зелених насаджень та елементів інженерного благоустрою у поєднанні з ландшафтним простором можна надати унікального та гармонійного вигляду меморіальним спорудам. Особливо важливим є використання в озелененні групових та одиночних посадок деревних насаджень на газонах, завдяки чому можна підкреслити напрям руху по території. Рослини відіграють важливу символічну роль, наприклад, дуб відтворює народну силу та міць; самшит, тис та ялина – скорботу та печаль; яблуня – молодість. Щоб на території меморіального скверу відтворити траурну атмосферу чи скорботу, необхідно застосувати насадження з пурпуровим листям або плакучої форми, а от, щоб відтворити атмосферу урочистості використовують вертикальні композиції насаджень у вигляді колон.

Не менш важливе значення має і квіткове оформлення, а саме його зовнішній вигляд. Червоні квіти (бегонія, гвоздика, троянда) символізують події перемоги, революції тощо, в той час як білі (гвоздика, троянда, хризантема) – сум, скорботу, печаль та інше.

Окрім рослин, при оформленні меморіальних скверів значну роль відіграють каміння та вода. Каміння вдало поєднується з рослинами, землею чи водою, а його фактура та забарвлення має сильний вплив на сприйняття пейзажу в цілому.

Розміщення водних устроїв може виступати як самостійним меморіальним елементом, так і відображати певне символічне значення або може бути основою композиції скверу. Завдяки застосуванню води

збільшується перспектива, яка вдало підпорядковується меморіальним спорудам чи елементам та дозволяє повернути увагу до найприємніших та найпривабливіших видів чи відтворити їх образ на водній поверхні.

### 1.3. Особливості організації скверів як громадських просторів

Громадський простір, в т. ч. і сквер – це відкритий простір та доступний для відвідувань. Громадські простори призначені для відпочинку, пішохідного руху, прогулянок місцевих жителів, а також вони є легкодоступними. Враховуючи світовий досвід створення таких об'єктів та особливості їх розвитку, можна виділити десять якісних критеріїв, які необхідні при вдосконаленні та наданні оцінки громадським просторам у містах [2].

*Доступність* означає ступінь вільного доступу, відвідування та використання громадського простору для всіх категорій населення. Принцип доступності у масштабі міста пов'язує між собою міські райони, регулярність руху та ергономіку громадського транспорту з необхідними зупинками.

*Багатофункціональність* відноситься до ступеня функціонального різноманіття та можливості вибору в суспільному просторі.

*Безпека* має ступінь безпечного людського перебування у громадському місці. Соціальний контроль є вирішальним фактором захисту від злочинців, а місто стає більш безпечнішим, чим більше людей знаходиться в громадських місцях.

*Розбірливість* відноситься до ступеня зручної орієнтації в суспільному просторі. Розбірливі громадські простори мають складну мережу маршрутів та перетинів з простими однозначними символами та помітними ознаками.

*Стійкість* це ступінь створення сприятливого екологічного середовища та забезпечення потреб без нанесення шкоди оточуючому середовищу.

Враховуючи прагнення більшості людей до усамітнення та тиші через інтенсивне, гучне та агресивне середовище в місті, потреба в громадських місцях, які б задовольняли такі вимоги повинна постійно збільшуватися.

*Ідентичність* відноситься до ступеня в якому простори відображають локальний характер та володіють певними комбінованими функціями, формами розвитку та характеристиками, наявністю кольорів і матеріалів, які формують їх власну індивідуальність в загальному характері конкретної місцевості.

Під *інтерактивністю* розуміють ступінь залучення мешканців міста до його активного життя та процесів у громадських місцях, участь в яких повинна бути можливою, бажаною та заохочувальною.

*Адаптивність* є ступенем міри відповідності, що визначається відкритістю розвитку. Вона виражається в тому, наскільки сучасні тенденції та потреби можуть знаходити своє відображення в певному громадському просторі.

*Гнучкість* є можливістю повернутися в свій первісний стан, тобто є просторово-часовою зміною. Це сценографія простору в святкові дні, зміна в його функціонування (ярмарки, державні свята тощо) та інші тимчасові включення в просторі.

*Маніпульованість* означає можливість змінювати просторове середовище в її формі або характері використання. За рахунок оснащення громадських місць елементами різноманітного використання простір суттєво збагачується.

Світовий досвід дає зрозуміти, що важливою основою для успішної реконструкції розвинених сучасних міст є існування концепції розвитку громадських просторів та їх поетапна реалізація: відтворення втраченої гідності громадського простору, взаємопов'язаність громадських просторів, створення місць відпочинку для людей, оновлення систем транспортно руху та розвитку пішохідної мережі [50].

НУБІП України  
 Висновки до першого розділу. Аналіз історичного розвитку громадських просторів, які з часом стали прототипами міських скверів, дозволив виокремити основні чотири періоди. Досвід формування меморіальних скверів на прикладах вітчизняного та світового значення показав культурно-історичне значення таких ландшафтних об'єктів у міському середовищі. Систематизовано основні класифікаційні ознаки меморіальних скверів за ідейно-тематичним спрямуванням, за типом об'ємно-просторового рішення, за місцем розташування в системі міста; за типом планувальної структури; за часом створення; за розміром. Визначено особливості організації меморіальних скверів як громадських просторів, зокрема щодо функціонального зонування, планувальної структури, композиційного рішення, а також елементів благоустрою.

НУБІП України

НУБІП України

НУБІП України

НУБІП України



# НУБІП України

## РОЗДІЛ 2 МЕТОДИКА ТА ОБ'ЄКТИ ДОСЛІДЖЕННЯ

### 2.1. Методика дослідження

НУБІП України

Методичну основу магістерської кваліфікаційної роботи складає сукупність загальнонаукових та спеціальних методів, спрямованих на об'єктивне та всебічне дослідження території міських скверів меморіального характеру. Дослідження проведені протягом 2019-2021 років у три етапи: передпроектний, натурний, камеральний.

НУБІП України

Для вирішення поставлених завдань у роботі серед загальнонаукових методів використано: аналітичний та систематичний методи при дослідженні літературних джерел, метод узагальнення та аналіз проектних матеріалів для прийняття проектних рішень та формування висновків і тверджень. Метод спостереження використано для вибору та аналізу локальних зон території, який включав формування маршруту та виїзд на територію об'єкту.

НУБІП України

Для дослідження конкретних явищ та процесів, що мають місце в ландшафтно-планувальній організації території меморіальних скверів, застосовано ряд спеціальних методів таких, як: картографічний, фотофіксація та метод натурних обстежень. Емпіричну базу для наукового аналізу створено методом натурних обстежень із проведенням інвентаризації та встановленням існуючого стану насаджень [11] і елементів благоустрою. Передпроектне вивчення досліджуваних територій проведено на основі комплексного ландшафтного аналізу, що включає виявлення типів насаджень за класифікацією І. Д. Родічкіна (1958) та пейзажних видів за B.W.Starke & Simonds J.O. (2013) [53].

НУБІП України

Складання та розробку схем і планів виконано із застосуванням картографічного методу. Результати досліджень сформовані у таблицях, схемах, планах та графічних візуалізаціях. Для формування останніх

використано графічні програмні редактори – ArchiCAD 23, Realtime Landscaping Architect 2013 та SketchUP Pro 2020.

## 2.2 Природно-кліматичні умови

Місто Лубни розташоване в межах плато лісостепової зони України на Дніпровській низовині та Дніпровській терасовій рівнині та частково Полтавській. По відношенню до геоструктури розташування місто знаходиться в присосьовій частині Дніпрово-Донецької западини північного схилу Українського кристалічного масиву, а в гідрогеологічному відношенні є частиною гідрогеологічного району південно-західного Дніпровського артезіанського басейну. Рельєф території міста є рівнинним, маючи ухил приблизно 1–2%, який спрямовано в північно-західний бік.

В якості кліматичного району даного населеного пункту виступає І-ий (Північно-західний) кліматичний район. Умови клімату є помірно континентальними. Літо спостерігається теплим або жарким, а взимку погода є прохолодною. Середня температура повітря становить  $7,6^{\circ}\text{C}$  (найнижча у січні –  $5,4^{\circ}\text{C}$ , найвища – у липні –  $20,2^{\circ}$ ). У середньому відносна вологість повітря становить 76% (найменша у травні – 63%, найбільша у грудні – 88%). За рік середня кількість атмосферних опадів становить 640 мм (найменша кількість у лютому – 42 мм, найбільша у червні – 77 мм) [15]. Напрямок вітру, що переважає в даному регіоні, в січні є західним, у липні змінюється на північно-західний. Середня швидкість вітру у січні 2,7 м/с, у липні зменшується до 1,9 м/с. У зимовий період сніговий покрив досягає висоти 16 см, але у зв'язку з частими відлигами може бути нестійким, тому поверхня ґрунту декілька разів звільняється від снігу.

Ґрунтовий покрив у своєму складі має чорноземи мічні, малогумусні, легкосуглинисті, а рівень ґрунтових вод становить близько 10 м. Місто відноситься до несейсмічної зони (5 балів) за сейсмічною характеристикою.

Озеленення міста Лубни. Площа міста Лубни становить 3 тис. га, з яких 112 га припадає на об'єкти загального користування. Більшість насаджень міста представлено вуличними та алейними посадками, але також у місті розташовано невелику кількість скверів, декілька парків та один дендропарк.

До складу вуличних насаджень центральної частини міста Лубни входять 50 видів і 2 форми деревних рослин, з них 35 видів дерев та 15 видів кущів. Відсоток покритонасінних складає 79%, а голонасінних – 21%. У складі дендрофлори міста переважають аборигенні види (53%), іншу частку становлять інтродуценти (47%). Більшість вуличних насаджень міста представлено у вигляді алейних посадок з клена гостролистого (*Acer platanoides* L.), липи серцелистої (*Lilja cordata* Mill.), гіркокаштану звичайного (*Aesculus hippocastanum* L.), берези повислої (*Betula pendula* Roth.), ялини звичайної (*Picea abies* L.) та ін. [35].

У складі вуличних насаджень переважають 40- і 50-річні екземпляри (32%). Найкращі показники декоративності мають дерева віком 20-45 років, а деякі види старші 50 років мають дупла, відмерлі і засохлі гілки, механічно пошкодженні стовбури та морозобійні тріщини [20].

На території міста зростають чотири вікові солітерні посадки дуба звичайного (*Quercus robur* L.) та ясеня звичайного (*Fraxinus excelsior* L.), вік яких становить 135-400 років. Представники даних видів не мають значних патологій на стовбурах дерев та сухих скелетних і тонких гілок. Також вони не внесені до реєстру старовинних дерев [34].

### 2.3. Історична довідка та загальні відомості про об'єкти дослідження

Сквери «Героїв Небесної Сотні», «ім. Тараса Шевченка» та «Тисячоліттю заснування міста» відносяться до категорії об'єктів вільного та загального користування, що розташовані в центральній частині міста Лубни (рис. 2.1). Знаходяться у відомстві КПФ «Конвалія». Основна функція даних

Скверів має меморіальний характер. У свою чергу, в системі розташування міської забудови, обрані об'єкти відносяться до скверів житлового району та мікрорайону. В на с час використовуються для короточасного відпочинку та прогулянок мешканців міста.

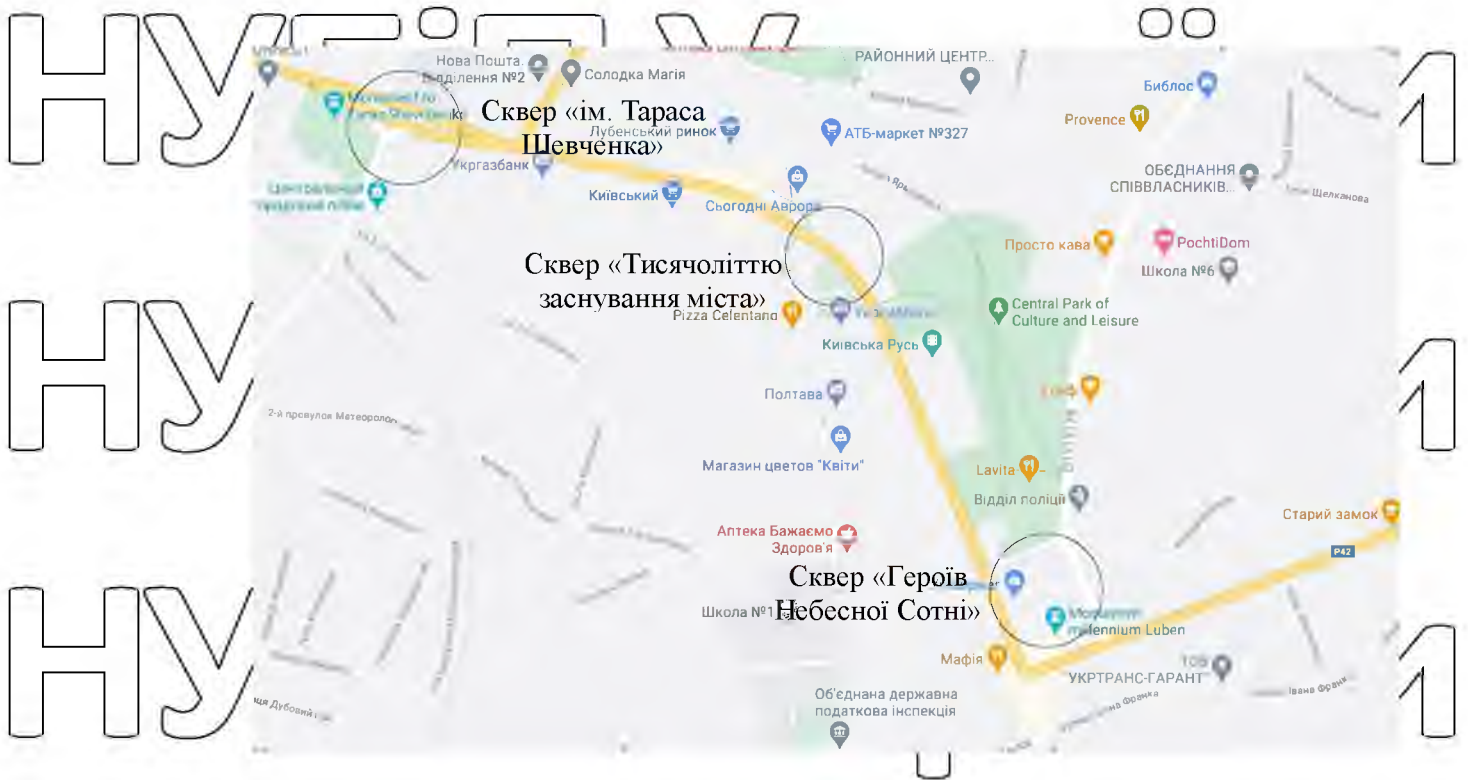


Рис. 2.1. Схема розташування меморіальних скверів у системі м. Лубни

Сквер «Героїв Небесної Сотні». Колишня назва – сквер «ім. С. М. Кірова». Створено в 1937 р. та названо на честь героя російського та радянського союзу, державного і політичного діяча С. М. Кірова. Також в цьому ж році було встановлено бронзовий бюст С. М. Кірова (рис. 2.2). У 2014 році після подій на майдані, сквер було перейменовано на «Героїв Небесної Сотні» на честь загиблих протестувальників, які мали безпосереднє відношення до ідеї та акції Євромайдану (Революції Гідності) у грудні 2013 – лютому 2014 року, а погруддя Кірова знесли. На сьогодні сам пам'ятник знаходиться на стадії розробки, а на його місці тимчасово встановлено пам'ятний знак у вигляді хреста (рис. 2.2). Є об'єктом меморіальних пам'яток садово-паркового мистецтва.





Рис. 2.2. Зовнішній вигляд бронзового бюсту С. М. Кірсова (зліва) [39] та пам'ятного хреста загиблих протестувальників (справа) (фото автора)

Сквер «ім. Тараса Шевченка» створено в 1964 році. У цей же час встановлено пам'ятний знак – гранітну плиту з металевим барельєфом профіля Тараса Шевченка на честь 150-річчя від його народження (рис. 2.3).



Рис. 2.3. Зовнішній вигляд пам'ятника Т. Г. Шевченка до реконструкції (зліва) [36] та після реконструкції у 2014 р. (справа) (фото автора)



До 200-річчя великого Кобзаря у 2014 році пам'ятник реконструйовано, внаслідок чого він набув фактично абсолютно нового вигляду. Сучасний пам'ятник (рис. 3.3) являє собою погруддя поета (заввишки близько 1 м), встановлене на прямокутному постаменті, що завершується подобою стилобату, облямованому плиткою. На постаменті розміщено автограф поета, нижче напис: «Великий Кобзар відвідував Лубенщину 1843-1846». Біля підніжжя постаменту – горизонтальна вузька плита з традиційним орнаментом, що символізує український рушник [19].

*Сквер «Тисячоліттю заснування міста».* Значною подією в житті Лубен стало святкування 1000-ліття міста в 1988 році. У дні святкування центральні площі міста прикрасили два пам'ятні знаки, які увічнюють дату його заснування як оборонної фортеці в часи Київської Русі. Це монументальна скульптурна композиція на Володимирському майдані (рис. 3.4), що символізує історичну спадковість поколінь давнього міста (автор скульптури – Анатолій Куш), а поблизу Ярмарковсі площі було споруджено пам'ятний знак давньоруському воїну – захиснику Київської Русі, який лівою рукою утримує щит, а в правій руці меч (рис. 2.4).



Рис. 2.4. Зовнішній вигляд монумента тисячоліття Лубен (зліва) та пам'ятного знаку давньоруському воїну (справа) (фото автора)

Постаць воїна розміщено на високій квадратній підставі з червоного граніту, а підніжжя пам'ятнику вимощено квадратними каменями чорного кольору. На постаменті пам'ятника викарбувані літописні рядки: «В лето 988.

И рече Володимир... се недобро, еже мало городов коло Киева и нача ставити города по Десне и Востри, и по Трубежеве, и по Суле и Стугне ... и поча нарубати мужи лучшие от словен и от кривич и от вятич, и от сих насели грады...». Авторами даної скульптури є Альберт та Серафим Чаркіни [14].

У ході дослідження територій скверів «Героїв Небесної Сотні», «ім. Тараса Шевченка» та «Тисячоліттю заснування міста» не було виявлено відміток про зміну меж та виключення зі складу природно-заповідного фонду, а за останні 10 років жодних робіт щодо реконструкції не проводилося. В додатку А подано паспорти даних об'єктів.

*Висновки до другого розділу.* Дослідження проведено у період 2019-2021 рр. У роботі враховано особливість комплексного підходу до вирішення поставлених завдань за допомогою загальнонаукових та спеціалізованих методів дослідження. Природно-кліматичні умови району досліджень є характерними для Лісостепової зони України. Аналіз озеленення міста Лубни показав, що до площі загального користування відноситься 3,7% зелених зон із переважанням у їх складі насаджень покритонасінних видів. Досліджувані об'єкти відносяться до скверів житлового району та мікрорайону із переважаючою меморіальною функцією.

Час заснування трьох меморіальних скверів відноситься до другої половини ХХ ст. Розміщуються на рівнинному рельєфі. Планувальні структури їх мають подібний регулярний характер, який формують прямолінійні головні алеї.

# НУБІП України

## РОЗДІЛ 3

### ПЕРЕДПРОЄКТНЕ ВИВЧЕННЯ ТЕРИТОРІЙ ДОСЛІДЖУВАНИХ СКВЕРІВ

## НУБІП України

### 3.1. Натурне обстеження об'єктів дослідження

Сквери «Героїв Небесної Сотні», «ім. Тараса Шевченка» та «Тисячоліттю заснування міста» є вдалими місцями для короткострокового відпочинку та прогулянок відвідувачів, а також транзитного руху пішоходів. Серед мешканців, а особливо молодого населення міста є доволі відвідуваним та популярним місцепроведенням вільного часу, а також враховуючи розташування в центральній частині міста, дані сквери мають постійний потік відвідувачів.

Площі скверів «Героїв Небесної Сотні», «ім. Тараса Шевченка» та «Тисячоліттю заснування міста» складають 0,9 га, 0,8 га та 0,5 га відповідно. Спільними рисами досліджуваних об'єктів є планувальна структура, яка має регулярний характер.

Досліджувані сквери знаходяться на спокійному рівнинному рельєфі та мають прямолінійні головні алеї. Зовнішній збрис скверу «Героїв Небесної Сотні» має вигляд прямокутника, в центрі якого знаходиться майданчик у формі кола, а в скверах «ім. Тараса Шевченка» та «Тисячоліттю заснування міста» майданчики спроектовано у формі прямокутника. Головні алеї скверів «Героїв Небесної Сотні», «ім. Тараса Шевченка» та «Тисячоліттю заснування міста» перетинають сквери наскрізь паралельно вулицям Шевченка, Метерологічна та проспекту Володимирський відповідно. Перпендикулярно головній алеї на території скверів «Героїв Небесної Сотні» та «Тисячоліттю заснування міста» проходить ще один транзит, що сполучає вулиці Івана Франка і Шевченка (сквер «Героїв Небесної Сотні») та проспект Володимирський та вулицю Ярослава Мудрого (сквер «Тисячоліттю



заснування міста»), а в сквері «ім. Тараса Шевченка» такий транзит відсутній. Другорядні доріжки скверів мають вільне планування. У таблиці 3.1. наведено зведену відомість характеристики сучасного стану та оточуючого середовища досліджуваних скверів.

Таблиця 3.1

### Зведена відомість характеристик сучасного стану містобудівельної ситуації досліджуваних скверів

№ п/п	Назва скверу	Кількість входів на територію	Вулиці з якими межують	Важливі об'єкти, що знаходяться поруч
1.	Героїв Небесної Сотні	5	з півночі вул. Шевченка; зі сходу вул. Монастирська; з півдня вул. І. Франка; із заходу вул. Достоевського	Володимирський майдан, готель «Дубни», колишній Будинок Культури
2.	ім. Тараса Шевченка	6	з півночі пр-т. Володимирський; зі сходу вул. Метеорологічна; з півдня та з заходу багатоквартирні будинки	Школа «Лубенський Хлібозавод», Центральний ринок, ВОШ № 2
3.	Тисячоліттю заснування міста	7	з півночі та зі сходу пр-т. Володимирський; з півдня багатоквартирні будинки; із заходу вул. Я. Мудрого	Ярмаркова площа, Центральний ринок

У центрі даних скверів знаходяться майданчики з композиційним елементом у вигляді меморіалів: меморіальний знак присвячений загиблим протестувальникам під час «Революції Гідності» у грудні 2013 – лютому 2014 року на території скверу «Героїв Небесної Сотні», пам'ятник Т. Г. Шевченка на території скверу «ім. Тараса Шевченка», пам'ятний знак давньоруському воїну – захиснику Київської Русі на території скверу «Тисячоліттю заснування міста».

Існуючий баланс територій досліджуваних скверів наведено у таблиці 3.2. Як видно із наведених співвідношень, переважаючими елементами на всіх територіях є насадження.

Таблиця 3.2

## Співвідношення елементів благоустрою меморіальних скверів, %

Назва скверу	Дороги та майданчики	Насадження				
		разом	дерева	кущі	газон	квітники
Героїв Небесної Сотні	39,0	61,0	7,0	9,0	44,0	1,0
ім. Тараса Шевченка	4,1	85,9	23,3	6,4	54,5	1,7
Тисячоліттю заснування міста	42,1	57,9	6,9	1,0	46,8	3,2

Стан дорожньо-стежкової мережі. Під час виконання натурного обстеження на територіях досліджуваних об'єктів не виявлено будівель та споруд. На територіях скверів «Героїв Небесної Сотні», «ім. Тараса Шевченка» та «Тисячоліттю заснування міста» дороги та майданчики становлять 39%, 14,1% та 42,1% відповідно від загальної площі. Покриття головних алей (рис. 3.11) в сквері «Героїв Небесної Сотні» влаштовано з асфальту сірого кольору, а в скверах «ім. Тараса Шевченка» та «Тисячоліттю заснування міста» з кам'яної плитки. Стан даних покриттів можна оцінити як задовільний. У свою чергу покриття центрального майданчику круглої форми на території скверу «Героїв Небесної Сотні» оформлено з кам'яної плитки задовільного стану.

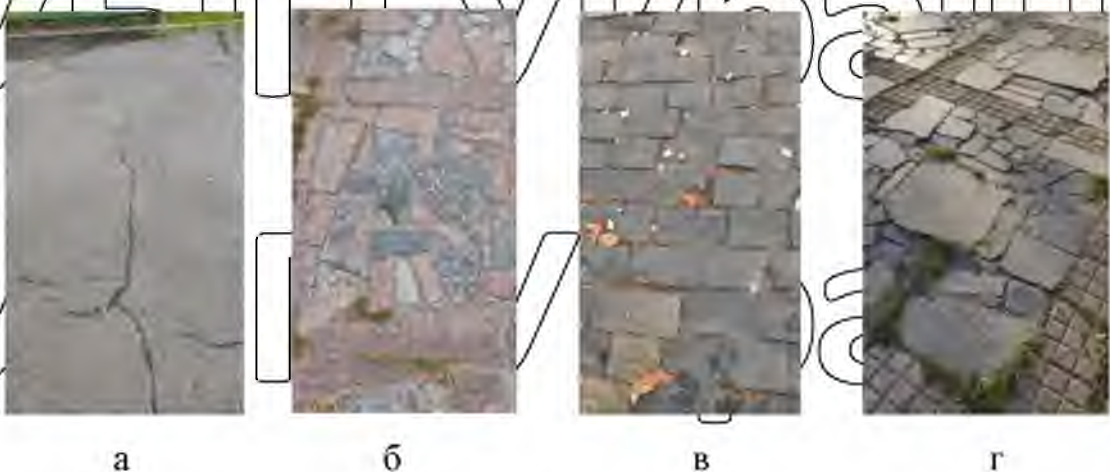


Рис. 3.11. Сучасний стан покриття головних алей на територіях скверів: а – «Героїв Небесної Сотні», б – «ім. Тараса Шевченка», в – «Тисячоліттю заснування міста», г – центрального майданчику в сквері «Героїв Небесної Сотні» (фото автора)



Другорядні доріжки (рис. 3.12) вільного планування в сквері «ім. Тараса Шевченка» та прямолінійного в сквері «Тисячоліттю заснування міста» влаштовано з асфальту сірого кольору, а в сквері «Героїв Небесної Сотні» з бетонних плит, які також мають вільний тип планування. Стан покриття другорядних доріжок визначено як незадовільний у зв'язку з наявністю незначної кількості великих тріщин. Також в південній частині скверу «ім. Тараса Шевченка» присутні ґрунтові доріжки.



Рис. 3.12. Сучасний стан покриття другорядних доріжок на територіях скверів: а – «Героїв Небесної Сотні»; б – «ім. Тараса Шевченка»; в – «Тисячоліттю заснування міста» (фото автора)

*Стан газонного покриття.* Газонне покриття на територіях скверів «Героїв Небесної Сотні», «ім. Тараса Шевченка» та «Тисячоліттю заснування міста» становить 44%, 54,5% та 46,8% відповідно від усієї площі території. В процесі дослідження було з'ясовано, що на територіях всіх трьох об'єктів стан газонного покриття перебуває в незадовільному стані (рис. 3.13), що проявляється в значній нерівномірності або повній відсутності трав'яного покриття.





Рис. 3.13. Сучасний стан газонного покриття на територіях скверів:

а – «Героїв Небесної Сотні»; б – «ім. Тараса Шевченка»; в – «Тисячоліттю заснування міста» (фото автора)

Стан елементів інженерного благоустрою. По периметру території скверу «Героїв Небесної Сотні» влаштовано ажурний металевий паркан (рис. 3.14) висотою до 1 м, який через свій недоглянутий вигляд має незадовільний стан, а в деяких місцях вистребує відновлювальних робіт.

У скверах «ім. Тараса Шевченка» та «Тисячоліттю заснування міста» по периметру території паркани відсутні, але наявні підпірні стінки. Підпірна стінка коричневого кольору висотою близько 1 м в сквері «ім. Тараса Шевченка» знаходиться в південній частині та розділяє території даного об'єкту з територією багатоповерхових житлових будинків, має добрий стан.

У сквері «Тисячоліттю заснування міста» підпірна стінка темно-сірого забарвлення висотою 0,5 м влаштовано також в південній частині. Через незначну кількість тріщин стан є задовільним. Також в дану підпірну стінку вмонтовано прямилинійну лаву з північного боку та три напівкруглі лави з південного (рис. 3.15)





Рис. 3.14. Сучасний стан металевого паркану та підпірної стінки на територіях скверів: а – «Героїв Небесної Сотні»; б – «ім. Тараса Шевченка»; в – «Тисячоліттю заснування міста» (фото автора)

Стан малих архітектурних форм. Під час проведення натурного обстеження на територіях скверів «Героїв Небесної Сотні», «ім. Тараса Шевченка» та «Тисячоліттю заснування міста» виявлено звичайні стаціонарні лави для тривалого відпочинку (рис. 3.15) задовільного стану, які вироблено з дерева та металу. А також лави для короткочасного відпочинку (рис. 3.15) напівкруглої форми в сквері «Героїв Небесної Сотні» та прямокутної і напівкруглої форми в сквері «Тисячоліттю заснування міста». В обох випадках лави виконано з деревної основи жовтого кольору та вмонтовано в кам'яну підпірну стінку темно-сірого забарвлення. Стан даних лав можна оцінити як задовільний. На досліджуваних територіях поруч з лавами для тривалого відпочинку знаходяться металеві сміттєзбірники зеленого забарвлення задовільного стану (рис 3.15).





а



б



в



г



д



е

Рис. 3.15. Зовнішній вигляд конструкцій лав для тривалого та короткочасного відпочинку та сміттєзбірників на територіях скверів: а, б – «Героїв Небесної Сотні»; в – «ім. Тараса Шевченка»; г, д, е – «Тисячоліттю заснування міста» (фото автора)

*Стан освітлення.* У вечірні та нічні години території досліджуваних об'єктів освітлюють високі ліхтарі (рис. 3.16), які на території «Героїв Небесної Сотні» розташовані на центральній площі біля лав, а на території скверів «ім. Тараса Шевченка» та «Тисячоліттю заснування міста» – поблизу головних композиційних елементів, – пам'ятників та в інших частинах території. Стан опор ліхтарів задовільний, необхідно виконати заміну плафонів.





Рис. 3.16. Зовнішній вигляд конструкцій ліхтарів на територіях скверів:

а – «Героїв Небесної Сотні»; б – «ім. Тараса Шевченка»; в – «Тисячоліттю заснування міста» (фото автора)

У таблиці 3.3 наведено відомість стану малих архітектурних форм, елементів інженерного благоустрою та освітлення наявних на територіях досліджуваних скверів, їх кількісні показники та основні характеристики.

Стан існуючих малих архітектурних форм є задовільним.

Таблиця 3.3

**Зведена відомість стану малих архітектурних форм**

№ п/п	Назва елемента	Характеристика елемента	Назва скверу		
			«Героїв Небесної Сотні»	«ім. Т. Г. Шевченка»	«Тисячоліттю заснування міста»
1.	Огорожа	<i>Елементи інженерного благоустрою</i>			
		Кількість	1	-	-
		Матеріал	Камінь, метал	-	-
		Розміщення	По периметру скверу	-	-
		Стан	Незадовільний	-	-
2.	Підпірна стінка	Кількість	-	2	1
		Матеріал	-	Камінь	Камінь
		Розміщення	-	Південна частина	Південна частина
		Стан	-	Задовільний	Задовільний

Продовження таблиці 3.3

## Малі архітектурні форми

		Кількість	6	9	4
3.	Лави зі спинкою	Матеріал	Дерево, метал	Дерево, метал	Дерево, метал
		Розміщення	Біля входу на територію	Біля пам'ятнику та вздовж другорядних доріжок	Біля пам'ятнику, вздовж головної алеї
		Стан	Задовільний	Задовільний	Задовільний
4.	Лави без спинки	Кількість	4	-	4
		Матеріал	Дерево, камінь	-	Дерево, камінь
		Розміщення	Центральний майданчик	-	Південна частина скверу
		Стан	Задовільний	-	Задовільний
5.	Сміттєзбірники	Кількість	6	7	4
		Матеріал	Метал	Метал	Метал
		Розміщення	Біля лав зі спинкою	Біля лав зі спинкою	Біля лав зі спинкою
		Стан	Задовільний	Задовільний	Задовільний
<i>Освітлення</i>					
6.	Ліхтарі (висотою 3 м)	Кількість	4	9	6
		Матеріал	Чавун, скло	Чавун, скло	Чавун, скло
		Розміщення	Біля центрального майданчику	Поряд з пам'ятником	Поряд з пам'ятником
		Стан	Задовільний	Задовільний	Задовільний

Таким чином, завдяки значній різноманітності використаних матеріалів та конструктивних форм у даних елементах на невеликих територіях як обрані сквери, виникає відчуття певного естетичного дисонансу.

## 3.2. Інвентаризація існуючих насаджень об'єктів

У ході проведення заходів із інвентаризації існуючих насаджень на територіях меморіальних скверів «Героїв Небесної Сотні», «ім. Тараса Шевченка» та «Тисячоліттю заснування міста» виявлено наступну кількість деревних рослин та встановлено їх сучасний стан:

1. На території скверу «Героїв Небесної Сотні» на площі 0,9 га зростає 11 видів деревних рослин в кількості 92 шт., з них хвойних – 32 шт., листяних



– 60 шт. Серед насаджень найбільшу кількість займають береза повисла (*Betula pendula* Roth.), гіркокаштан звичайний (*Aesculus hippocastanum* L.), липа серцелиста (*Tilia cordata* Mill.) та ялина звичайна (*Picea abies* L.).

Загальний стан насаджень визначено як задовільний. Вік існуючих дерев та кущів становить від 7 до 62 років. Газонне покриття перебуває в незадовільному стані.

2. На території скверу «ім. Тараса Шевченка» на площі 0,8 га знаходиться 19 видів деревних рослин у кількості 127 шт., з них хвойних – 20 шт., листяних – 107 шт. Серед насаджень найбільшу кількість займають

береза повисла, гіркокаштан звичайний та липа серцелиста. Загальний стан насаджень визначено як задовільний. Вік існуючих дерев та кущів становить від 3 до 70 років. Газонне покриття перебуває в незадовільному стані.

3. На території скверу «Тисячоліттю заснування міста» на площі 0,5 га використано 15 видів деревних рослин у кількості 194 шт., з них хвойних – 30 шт., листяних – 164 шт. Серед насаджень найбільшу кількість займають береза повисла, туя західна (*Thuja occidentalis* L.) та ялина звичайна. Загальний стан насаджень визначено як задовільний. Вік існуючих насаджень становить від 5 до 300 років. Газонне покриття перебуває в незадовільному стані.

*Висновки до третього розділу.* Проведені натурні обстеження елементів благоустрою на територіях меморіальних скверів виявили їх задовільний стан.

Отриманими інвентаризаційними даними насаджень встановлено, що переважаючими видами деревних рослин є листяні (близько 80%) основними представниками яких є: береза повисла (*Betula pendula* Roth.), гіркокаштан звичайний (*Aesculus hippocastanum* L.), липа серцелиста (*Tilia cordata* Mill.) та ялина звичайна (*Picea abies* L.). Насадження мають вік в середньому до 70 років, зустрічаються вікові екземпляри до 300 років. Загальний стан насаджень визначено як задовільний.

# НУБІП УКРАЇНИ

## РОЗДІЛ 4

### КОМПЛЕКСНИЙ АНАЛІЗ І ОЦІНКА РЕЗУЛЬТАТІВ ВИВЧЕННЯ ДОСЛІДЖУВАНИХ СКВЕРІВ

Під час виконання комплексного аналізу скверів «Героїв Небесної Сотні», «ім. Тараса Шевченка» та «Тисячоліттю заснування міста» та на основі натурного обстеження, а саме визначення стану озеленення, дорожнього і газонного покриття, малих архітектурних форм і елементів інженерного благоустрою, та раціонально виконаному функціональному зонуванню і подальшому об'ємно-просторовому розплануванню територій об'єктів в цілому та за рахунок певних критеріїв, було визначено і надано оцінку закритим, напіввідкритим та відкритим просторам, враховуючи їх співвідношення один з одним. Також було виділено основні видові точки, важливі пішохідні маршрути та композиційні домінанти і субдомінанти даних скверів. У таблиці 4.1 наведено основні характеристики та особливості ландшафтного аналізу досліджуваних територій скверів.

Таблиця 4.1

#### Зведений передпроектний аналіз ландшафтних територій

Характеристики та особливості території об'єкту	Результати аналізу даних на територіях скверів		
	«Героїв Небесної Сотні»	«ім. Тараса Шевченка»	«Тисячоліттю заснування міста»
Виявлені краєцї/ бідні/ неприємні види	+/-/-	+/-/+	+/-/-
Переважаючі види деревних рослин, що формують обрис території	береза повисла, липа серцелиста, гіркокаштан звичайний та ялина звичайна	береза повисла, ялина звичайна, гіркокаштан звичайний, липа серцелиста, клен звичайний	туя західна, береза повисла, ялина звичайна, гіркокаштан звичайний
Стан деревних насаджень	добрий та задовільний	добрий та задовільний	добрий та задовільний
Наявність дерев, що повинні бути прибрані	немає	немає	немає
Рівень ґрунтових вод, паводка за даними природи; не осушені або болотисті місця	Рівень ґрунтових вод – 1,5-2 м; не осушені і болотисті місця та водні об'єкти відсутні.		

Продовження таблиці 4.1

Перешкоди, що знаходяться поза ділянкою з приблизними відстанями до них і з напрямком на них	Відсутні	Відсутні	Відсутні
Логічно виправдані райони будівництва – ділянки	Відсутні	Відсутні	Відсутні
Наявність головного входу / другорядні входи / точки в'їзду і виїзду для техніки	+/+/-	+/+/-	+/+/-
Сектори, де високі або низькі точки об'єкту створюють захист від сонця і вітру або, навпаки, підсилюють їх	Рельєф рівнинний. В південній та західній сторін п'ятиповерхові будівлі створюють захист від сонця та вітру	Рельєф рівнинний. У східній частині деревні насадження створюють захист від сонця та вітру	Рельєф рівнинний. У південній частині наявне підвищення із підпірною стінкою висотою 0,5 м, а також п'ятиповерхова будівля, що створює захист від сонця та вітру
Схема руху сонця	Вранці затінок від багатоповерхових будинків. Вдень та ввечері добре прогрівається та освітлюється	Вранці добре освітлюється. У східній частині затінок від дерев, а ввечері від багатоповерхових будинків у південній і південно-західній та одноповерхового будинку в західній частині	Вранці затінок від п'ятиповерхового будинку. Вдень та ввечері ділянка добре прогрівається та освітлюється.
Переважаючі вітри і вітерці	Переважаючі вітри північно-західні або західні зі швидкістю в середньому 1,9-2,7 м/с	Переважаючі вітри північно-західні та західні зі швидкістю в середньому 1,9-2,7 м/с, але з південної та західної частин ділянку від вітрів захищають багатоповерхові та одноповерховий будинки	Переважаючі вітри північно-західні зі швидкістю в середньому 1,9-2,7 м/с. В західній та південній частинах багатоповерхові будинки захищають від вітру
Природні деталі, як, наприклад, джерела, незвичайний куц, добре зв'язаний трав'янистий покрив землі, товщина чи відсутність дерну, земля зі слідами ерозії	Відсутні	Відсутні	В південно-західній частині зростає багатівіковий дуб звичайний, який привертає увагу за рахунок свого розміру

Продовження таблиці 4.1

Розміщення будівель і інших споруд, включаючи фундаменти, підвалини, мости, колодязі, цистерни тощо	Відсутні	Відсутні	Відсутні
Будь-які інші фактори, що мають особливу важливість для проекту, що пропонується	Відсутні	Відсутні	Відсутні

Проведеним аналізом естетичних якостей ландшафтної території досліджуваних скверів встановлено малий масштаб рішення, що має заспокоюючу дію. Домінанти скверів викликають сильну стимулюючу дію. Об'ємно-просторові характеристики ландшафту скверу «Тисячоліття заснування міста» базуються на відкритому типі з контрастними характером зміни пейзажних картин, а «Героїв Небесної Сотні» та «ім. Тараса Шевченка»

на закритому типі з поступовим. Склад насаджень на всіх трьох територіях є зміщаним. У скверах переважають багатоярусні зрілі та пристигаючі рослини з тонкою та середньою фактурою. У скверах «Героїв Небесної Сотні» та «Тисячоліття заснування міста» зростають рідкі та ажурні насадження, а в сквері «ім. Тараса Шевченка» – густі та щільні, інколи зустрічаються рідкі та ажурні.

Характер побудови об'ємно-просторової композиції картин в ландшафті скверів є плавним та спокійним з малою та середньою глибиною перспектив.

Сприйняття пейзажних картин відбувається за рахунок наростання. У центрі композиції знаходяться пам'ятні елементи, а сам колорит ландшафту в скверах «Героїв Небесної Сотні» та «ім. Тараса Шевченка» здається спокійним, а в сквері «Тисячоліття заснування міста» навпаки, є яскравим та побудованим на контрастах. До компонентів, які знаходяться на територіях досліджуваних об'єктів, можна віднести такі штучні елементи як підпірні стінки та огорожу.

В додатку Б наводиться характеристика естетичних якостей ландшафтної території досліджуваних скверів.

У ході проведення об'ємно-просторового аналізу стало відомо про відсоткове значення та переважання тих чи інших ландшафтних просторів на території досліджуваних об'єктів. Відкриті простори знаходяться в центральних частинах скверів та на невеликих за площею ділянках, де повністю відсутні деревні рослини. Напіввідкриті представлені розрідженими рослинними угрупованнями, в той час як закриті простори мають в своєму складі велику кількість деревно-кущових видів. У таблиці 4.2 наведено просторову характеристику території досліджуваних об'єктів, а аналіз просторових якостей подано в додатку В.

Таблиця 4.2  
Просторова характеристика території досліджуваних об'єктів

Назва скверу	Типи простору, %		
	відкритий	напіввідкритий	закритий
«Героїв Небесної Сотні»	35	25	40
«ім. Тараса Шевченка»	15	60	25
«Тисячоліттю заснування міста»	80	12	8

Аналіз перспектив і модуляції видів пейзажних картин ландшафтної території скверу «Героїв Небесної Сотні» виявив 6 односюжетних та 8 двосюжетних видових точок, які сформовані малими за розмірами пейзажними картинами. В інших двох скверах встановлено, що пейзажні картини за розмірами також є малими, але в сквері «ім. Тараса Шевченка» розміщено 3 односюжетні та 7 двосюжетних видових точок, а в сквері «Тисячоліттю заснування міста» – 2 односюжетні та 6 двосюжетних. Видові точки розташовані в основному вздовж головних алеї та другорядних доріжок. Погляд відвідувача спрямовується за рахунок обмеження простору деревними насадженнями, що його оточують. В додатку Д подано аналіз перспектив і модуляції видів пейзажних картин ландшафтної території досліджуваних об'єктів.

Аналіз основних маршрутів пересування відвідувачів територіями досліджуваних скверів (додаток Е) показав наявність подібних типів маршрутів:

- головного із логічно-послідовною стрімкою кінематикою руху, що знаходиться в межах головних алей скверів та поряд з головними входами на територію;

- прогулякового із звивистою або стрімкою кінематикою руху, який використовується для прогулянок відвідувачів територією об'єкту;

- пішохідного (другорядного) із зигзагоподібною або повільно-повзучою кінематикою руху, метою якого є забезпечення швидкого пересування мешканцям міста по території скверу для потрапляння із одного важливого місця до іншого не обходячи повністю об'єкт;

- маршруту в межах зони тихого відпочинку із хаотично завиваючою або повільно-повзучою кінематикою руху, який в досліджуваних скверах є найдовшим та передбачає можливість для короточасного відпочинку відвідувачів за рахунок наявності лав.

*Висновки до четвертого розділу.* Таким чином, передпроектне вивчення територій дослідження шляхом проведення комплексного аналізу включало аналіз естетичних якостей ландшафтно-території, визначення та надання оцінки просторовим якостям, аналіз перспектив і модуляції видів пейзажних картин ландшафтно-території та основних маршрутів пересування відвідувачів територіями об'єктів. Тому основними напрямками покращення

благоустрою територій скверів «Героїв Небесної Сотні» «ім. Тараса Шевченка» та «Тисячоліттю заснування міста» визначено проведення функціонального зонування, відновлення та ремонт дорожнього та газонного покриттів, заміну малих архітектурних форм на нові види, доповнення існуючого асортименту деревних рослин новими видами рослин та створення належного квіткового оформлення у відповідності з меморіальним характером об'єктів.



# НУБІП УКРАЇНИ

## РОЗДІЛ 5

### ПРОЕКТНІ ПРОПОЗИЦІЇ ЩОДО БЛАГОУСТРОЮ ТЕРИТОРІЙ ДОСЛІДЖУВАНИХ СКВЕРІВ

## НУБІП УКРАЇНИ

### 5.1. Функціональне зонування та планувальна організація територій скверів

Під час виконання натурного обстеження та комплексного композиційного аналізу скверів «Героїв Небесної Сотні», «ім. Тараса Шевченка» та «Тисячоліттю заснування міста» було з'ясовано, що дані об'єкти мають транзитний характер, тому в зв'язку з цим було виділено три функціональні зони (вхідну, меморіальну та зону тихого відпочинку) і враховано їх спільні риси у планувальній структурі, а також меморіальне значення.

*Вхідна зона.* У досліджуваних скверах вхідну зону влаштовано у вигляді прямолінійних алей, яка пов'язує між собою центральні майданчики круглої або квадратної форми та входи на територію. В сквері «Героїв Небесної Сотні» головний вхід знаходиться з боку Володимирського майдану (вул. Шевченка), а в скверах «ім. Тараса Шевченка» та «Тисячоліттю заснування міста» з боку головної вулиці міста – пр-т Володимирський, оскільки саме в цих місцях відбувається найбільших потоків відвідувачів.

*Меморіальна зона.* В сквері «Героїв Небесної Сотні» меморіальна зона спланована у вигляді центрального майданчику круглої форми з пам'ятним знаком по центру присвяченим загиблим протестувальникам під час Революції Гідності. В скверах «ім. Тараса Шевченка» та «Тисячоліттю заснування міста» дана зона також розташована в центральній частині об'єкту, але має форму квадрату, в центрі якого розміщено пам'ятник, який присвячено Т. Г. Шевченку (сквер «ім. Тараса Шевченка») та давньоруському воїну (сквер «Тисячоліттю заснування міста»).

*Зона тихого відпочинку.* У всіх трьох випадках має переважаюче становище у порівнянні з іншими функціональними зонами на територіях досліджуваних скверів. У даній зоні знаходяться другорядні доріжки, лави для короткочасного та тривалого відпочинку, а також групові та солітерні посадки деревних рослин.

За рахунок поєднання функціональних зон відбувається розкриття головних видових точок на пам'ятні елементи, надається більша парадність та урочистість території, забезпечуються комфортні та безпечні умови для прогулянок та відпочинку мешканців міста, а декоративний стан зелених насаджень в свою чергу повинен покращуватись.

На загальний баланс території об'єкту впливають конкретні умови, що її оточують, а саме призначення та використання, кількість відвідувачів, кліматичні умови, рельєф місцевості та інше. Декоративні насадження на території скверу повинні займати 65% від усієї площі, а доріжки і майданчики – 30 %, інші 5% припадають на споруди. Кількість деревних рослин, яку висаджують на 1 га території скверу становить близько 190 дерев (3%) та 1510 шт. кущів (7%). Площа, яку повинні займати квітники та газони становить 2% та 53 % відповідно [16].

Для порівняння запроєктовані баланси територій досліджуваних скверів зведено у табл. 5.1.

Таблиця 5.1

### Запроєктовані баланси територій

Назва скверу	Дороги та майданчики	Насадження				
		разом	дерев	кущі	газон	квітники
Героїв Небесної Сотні	39,0	61,0	7,0	11,0	41,4	1,6
ім. Тараса Шевченка	14,1	85,9	24,5	8,0	51,7	1,7
Тисячоліттю заснування міста	42,1	57,9	6,9	1,6	45,0	3,5

У результаті розробки проєктних пропозицій зміни в площі доріг та майданчиків на територіях скверів не відбулися, в той час як площа деревних насаджень збільшилася на 15–20%, площа квітників на 30–50%, а площа газону зменшилася на 10–15%.

## 5.2. Заходи щодо покращення елементів благоустрою територій скверів

У ході виконання натурального обстеження скверів «Героїв Небесної Сотні», «ім. Тараса Шевченка» та «Тисячоліттю заснування міста» не було виявлено споруд та будівель на території. Так як площа скверів є незначною (менше 1 га), а ідейний задум об'єктів в цілому має меморіальний характер, тому пропозиції щодо влаштування таких елементів на території відсутні.

Оскільки дорожнє покриття головних алей та другорядних доріжок скверів перебуває в задовільному стану, тому важливим заходом щодо покращення їх стану є проведення робіт з ремонту та відновлення, а також заміна певних типів покриттів.

Плиткове покриття центрального майданчику в сквері «Героїв Небесної Сотні» та головних алей в скверах «ім. Тараса Шевченка» та «Тисячоліттю заснування міста» пропонується замінити на нове на площі 1100 м<sup>2</sup>, 350 м<sup>2</sup> та 900 м<sup>2</sup> відповідно, виконавши укладку плитки з використанням візерунків.

Асфальтове покриття головних алей в сквері «Героїв Небесної Сотні» та другорядних доріжок у скверах «ім. Тараса Шевченка» та «Тисячоліттю заснування міста» пропонується відновити на площі 700 м<sup>2</sup>, 500 м<sup>2</sup> та 300 м<sup>2</sup>, виконавши ремонтні роботи та видалити трав'яну рослинність у місцях, де це необхідно, а другорядні доріжки з бетонних плит у сквері «Героїв Небесної Сотні» повністю замінити на нові. Також пропозицією є встановити бордюрні камені з граніту вздовж головних алей та другорядних доріжок з асфальтового та плиткового типів покриттів на територіях усіх трьох об'єктів.

Стан малих архітектурних форм, а саме лав для короткочасного та тривалого відпочинку на територіях досліджуваних об'єктів є задовільним. Тому для покращення стану території скверів в цілому та з метою підпорядкуванню даних елементів головним композиційним елементам – пам'ятникам, які виконано з граніту, важливою пропозицією є повна заміна лав для тривалого відпочинку в загальній кількості 21 шт. на нового типу з використанням дерева в основі та гранітної кришки по бокам. Дерев'яну основу лав для короткочасного відпочинку в скверах «Героїв Небесної Сотні» та «Тисячоліттю заснування міста» пропонується замінити на нову та перефарбувати з жовтого на коричневий колір, а для підірної стінки, що є в основі даних лав виконати роботи з покращення існуючого стану. Металеви сміттєзбірники зеленого кольору пропонується замінити на нові в кількості 19 шт. з використанням тих же матеріалів та кольорів, що і для лав для тривалого відпочинку. Існуючі ліхтарі у зв'язку з добрим станом опор рекомендується відновити лише у вигляді заміни плафонів. Огорожу по периметру скверу «Героїв Небесної Сотні» необхідно дофарбувати в чорний колір. Візуалізації прийнятих рішень досліджуваних скверів наводяться в додатку 3.

### 5.3. Пропозиції щодо покращення стану існуючих та створення деревних насаджень

Правильний підбір зелених насаджень впливає на санітарно-гігієнічний, архітектурно-планувальний, інженерний тощо стан об'єкту. Урізноманітнення асортименту рослин надасть йому неповторного та особливого вигляду [51]. У процесі інвентаризації існуючих деревних насаджень досліджуваних скверів виявлено солітерні та групові типи посадок хвойних і листяних деревно-кущових видів. Більшість рослин мають добрий стан, а рослини задовільного стану потребують формуючої та санітарної обрізки. Рослини незадовільного стану відсутні. Газонне покриття в скверах «Героїв Небесної Сотні», «ім.

«Тараса Шевченка» та «Тисячоліттю заснування міста» перебуває в незадовільному стані, тому потребує відновлення на площі 900 м<sup>2</sup>, 1200 м<sup>2</sup> та 600 м<sup>2</sup> відповідно.

У зв'язку з невеликими розмірами скверів «Героїв Небесної Сотні» та «Тисячоліттю заснування міста», а також наявності необхідної кількості деревних видів, доповнення цих територій даними типами рослин не планується, а в сквері «ім. Тараса Шевченка» передбачається висадити невелику кількість деревних рослин колоночудібної форми для надання більшої урочистості даному об'єкту. У ході розробки проектних пропозицій запропоновано доповнити існуючий асортимент кушових видів всіх трьох досліджуваних об'єктів гарноквітучими та декоративно-листяними кущами. Найбільшої кількості нових видів необхідно висадити в зонах тихого відпочинку та в місцях поблизу головних та другорядних входів на територію.

Озеленювати меморіальні зони не планується. Основними видами кущів обрано рослини з червоним та білим забарвленням квітів для підтримання меморіального значення скверів, надання парадності та символічної пам'ятної ролі територіям досліджуваних об'єктів.

У сквері «Героїв Небесної Сотні» поблизу другорядних входів на територію (вул. Монастирська та Достоевського) запроєктовано групові посадки чубушника вінцевого (*Philadelphus coronarius* L.) та спіреї сірої (*Spiraea cinerea* L.), а в зоні тихого відпочинку місця поряд з лавами для тривалого відпочинку оформити груповими посадками гортензії метельчастої (*Hydrangea paniculata* Siebold.) та півонії деревовидної (*Paeonia* × *suffruticosa* Andrews.). У частинах скверу, де відсутні насадження, висадити солітерну посадку горобинника звичайного (*Sorbaria sorbifolia* L.)

Асортиментна відомість та необхідна кількість запроєктованих рослин в сквері «Героїв Небесної Сотні» наведено в таблиці 5.2.

# НУБІП УКРАЇНИ

Таблиця 5.2  
Асортиментна відомість запроєктованих деревних рослин скверу  
«Героїв Небесної Сотні»

№ п/п	Назва виду		К-ть, шт.
	українська	латинська	
<i>Листяні куці</i>			
1.	Горобинник звичайний	<i>Sorbaria sorbifolia</i> L.	20
2.	Гортензія метельчаста	<i>Hydrangea paniculata</i> Siebold.	15
3.	Півонія деревовидна	<i>Paeonia × suffruticosa</i> Andrews.	10
4.	Спірея сіра	<i>Spiraea cinerea</i> L.	10
5.	Чубушник вінцевий	<i>Philadelphus coronarius</i> L.	15
<i>Всього:</i>			70

# НУБІП УКРАЇНИ

У сквері «ім. Тараса Шевченка» в зоні тихого відночинку та поряд з пам'ятником Т. Г. Шевченка необхідно влаштувати солітерні і групові посадки туї західної (*Thuja occidentalis* L.) та ялівця звичайного (*Juniperus communis* L.)

# НУБІП УКРАЇНИ

колоноподібної форми. Поряд з головним входом та головної алеєю і біля місць відпочину висадити півонію деревовидну та гортензію метельчасту. Відкриті ділянки скверу необхідно доповнити декоративно-листяними видами, а саме барбарисом звичайним (*Berberis vulgaris* L.), пухироплідником

# НУБІП УКРАЇНИ

каринолистим (*Physocarpus opulifolius* L.) та сніжноягідником білим (*Symphoricarpos orbiculatus* Moench). Асортиментна відомість та необхідна кількість запроєктованих рослин у сквері «ім. Тараса Шевченка» наведено в таблиці 5.3.

# НУБІП УКРАЇНИ

Таблиця 5.3  
Асортиментна відомість запроєктованих деревних рослин скверу  
«ім. Тараса Шевченка»

№ п/п	Назва виду		К-ть, шт.
	українська	латинська	
<i>Хвойні дерева</i>			
1.	Туя західна	<i>Thuja occidentalis</i> L.	8
2.	Ялівець звичайний	<i>Juniperus communis</i> L.	4
<i>Листяні куці</i>			
3.	Барбарис звичайний	<i>Berberis vulgaris</i> L.	5
4.	Гортензія метельчаста	<i>Hydrangea paniculata</i> Siebold.	10



Продовження таблиці 5.3

5.	Півонія деревовидна	<i>Paeonia x suffruticosa</i> Andrews.	12
6.	Пухироплідник калинолистий	<i>Physocarpus opulifolius</i> L.	3
7.	Сніжногідник білий	<i>Symphoricarpos orbiculatus</i> Moench.	6
			Всього:
			48
			- дерев
			12
			- кущів
			36

У сквері «Тисячоліттю заснування міста» вхідну зону з боку вул. Я. Мудрого пропонується доповнити груповими посадками спіреї Вангутта (*Spiraea x vanhouttei* Zabel.) та чубушника вінцевого. З боку пр-т. Володимирського висадити групові посадки півонії деревовидної та гортензії деревовидної. Зону тихого відпочинку поряд з пам'ятником давньоруському воїну оформити посадкою свидини білої (*Cornus alba* L.) та форзиції середньої (*Forsythia x intermedia* Vahl.). Іншу частину зони тихого відпочинку на підвищенні озеленити груповими посадками гортензії деревовидної, півонії деревовидної, свидини білої та спіреї Вангутта. Асортиментна відомість та необхідна кількість запроєктованих рослин в сквері «Тисячоліттю заснування міста» наводиться в таблиці 5.4.

Таблиця 5.4

Асортиментна відомість запроєктованих деревних рослин скверу

«Тисячоліттю заснування міста»

№ п/п	Назва виду		К-ть, шт.
	українська	латинська	
Хвоїні кущі			
1.	Ялівець горизонтальний	<i>Juniperus horizontalis</i> L.	2
Листяні кущі			
2.	Гортензія деревовидна	<i>Hydrangea arborescens</i> L.	5
3.	Півонія деревовидна	<i>Paeonia x suffruticosa</i> Andrews	7
4.	Свидина біла	<i>Cornus alba</i> L.	4
5.	Спірея Вангутта	<i>Spiraea x vanhouttei</i> Zabel.	5
6.	Форзиція середня	<i>Forsythia x intermedia</i> Vahl.	1
7.	Чубушник вінцевий	<i>Philadelphus coronarius</i> L.	6
			Всього:
			30

Отже, загальний кількісний склад деревних видів в сквері «ім. Тараса Шевченка» збільшиться на 12 шт., а кущових на 36 шт. В скверах «Героїв Небесної Сотні» та «Тисячоліттю заснування міста» загальний кількісний склад кущових видів рослин збільшиться на 70 шт. та 30 шт. відповідно.

#### 5.4. Композиція квітничкового оформлення території скверів

Квіткове оформлення є невід'ємною частиною парку, саду, скверу, бульвару тощо. Квіти можуть створювати як радісну і святкову атмосферу, так і атмосферу трауру та жалоби, тому залежно від цільового призначення і використання об'єкту обирається і влаштовується відповідне квіткове оформлення.

Основними задачами квітничкового оформлення є вирішення таких питань як принципи архітектурно-художньої композиції та встановлення кількісних та якісних показників для різних категорій міських насаджень [7].

У скверах «Героїв Небесної Сотні», «ім. Тараса Шевченка» та «Тисячоліттю заснування міста» квіткове оформлення представлено у вигляді квітників різних геометричних форм у меморіальній та вхідній зонах.

Навколо пам'ятного знаку в меморіальній зоні скверу «Героїв Небесної Сотні» знаходиться квітник округлої форми з використанням очитку видного (*Hylotelephium spectabile* L.) та газанії блискучої (*Gazania rigens* L.). В інших функціональних зонах квітники відсутні. У сквері «ім. Тараса Шевченка» в меморіальній зоні навколо пам'ятника Т. Г. Шевченка знаходиться квадратний квітник з агератуму мексиканського (*Ageratum houstonianum* Mill.) та очитку видного (*Hylotelephium spectabile* L.). У вхідній зоні вздовж головної алеї влаштовано квітник прямокутної форми з чорнобривців розлогих (*Tagetes patula* L.) та петунії гібридної (*Petunia hybrida* hort. ex Vilm.). У сквері «Тисячоліттю заснування міста» у вхідній зоні по обидва боки головної алеї влаштовано квітники з петунії гібридної рожевого та фіолетового забарвлень.

У зоні тихого відпочинку поряд з двома другорядними входами (пр-т. Володимирський) розміщено два прямокутних квітники з сальвії блискучої (*Salvia splendens* Seelow ex Schult.) та бегонії вічноквітучої (*Begonia x semperflorens cultorum* L.).

Проектними пропозиціями вирішено створити нові форми квітників на території досліджуваних об'єктів та перепланувати візерунки вже існуючих, з використанням рослин з переважанням червоних та білих кольорів квітів як для символічного відображення революційних подій у сквері «Героїв Небесної Сотні», так і в якості підкреслення меморіального значення у скверах «ім. Тараса Шевченка» та «Тисячоліттю заснування міста».

Таким чином, в сквері «Героїв Небесної Сотні» необхідно створити в північній частині зони тихого відпочинку округлий квітник з петунії гібридної білого та червоного відтінків. А у північній та південній частинах влаштувати квітники з використанням сальвії блискучої, цинерарії приморської (*Cineraria maritima* L.) та чорнобривців розлогих (*Tagetes patula* L.). В таблиці 5.5 наводиться асортиментна відомість запроєктованих рослин та розрахунок необхідної кількості квітів.

Таблиця 5.5

**Асортиментна відомість запроєктованих квітникових рослин у сквері «Героїв Небесної Сотні»**

№ п/п	Назва виду	Площа, м <sup>2</sup>	К-ть рослин, шт./м <sup>2</sup>	Загальна к-ть рослин, шт.
Округлий квітник (меморіальна зона) – 20 м <sup>2</sup>				
1.	Петунія гібридна 'Аура'	5	35	175
2.	Петунія гібридна 'Червона'	15	35	525
Прямокутний квітник, 2 шт. (зона тихого відпочинку) – 80 м <sup>2</sup>				
3.	Сальвія блискуча 'Алий гном'	30	40	1200
4.	Цинерарія приморська 'Срібний тил'	10	45	450
5.	Чорнобривці розлогі 'Петит оранжеві'	40	45	1800

У сквері «ім. Тараса Шевченка» пропонується перепланувати малюнки квітників, а саме навколо пам'ятника Т. Г. Шевченка створити новий квітник

з малюнком у вигляді квітки з використанням рожевого, темно-рожевого та червоного сортів квітів бегонії вічноквітучої та цинерарії приморської, а вздовж головної алеї влаштувати квітник з малюнком у вигляді червоних квітів різного відтінку на білому фоні з тих же квіткових видів та чорнобривців прямостоячих (*Tagetes erecta* L.). По периметру квітників встановити бордюрний камінь (граніт). Інші частини скверу доповнювати квітковим оформленням не планується, у зв'язку поганою освітлюваністю ділянок. В таблиці 5.6 наводиться асортиментна відомість запроєктованих рослин та розрахунок необхідної кількості квітів.

Таблиця 5.6  
Асортиментна відомість запроєктованих квітникових рослин в сквері «ім. Тараса Шевченка»

№ п/п	Назва виду	Площа, м <sup>2</sup>	К-ть рослин, шт./м <sup>2</sup>	Загальна к-ть рослин, шт.
Квадратний квітник (меморіальна зона) – 40 м <sup>2</sup>				
1.	Бегонія вічноквітуча 'Бада Біна'	18,4		1840
2.	Бегонія вічноквітуча 'Варіція'	9,5	100	950
3.	Бегонія вічноквітуча 'Ореб'	4,2		420
4.	Цинерарія приморська 'Срібний тил'	7,9	45	356
Прямокутний квітник (вхідна зона) – 60 м <sup>2</sup>				
5.	Бегонія вічноквітуча 'Дарк Ред'	12,6		1260
6.	Бегонія вічноквітуча 'Скала'	17,5	100	1750
7.	Бегонія вічноквітуча 'Спринт Плюс'	14,4		1440
8.	Цинерарія приморська 'Срібний тил'	6,4	45	288
9.	Чорнобривці прямостоячі 'Ескімо'	9,1	40	364

У сквері «Тисячоліттю заснування міста» буде переплановано квітники у вхідній зоні та поблизу другорядного входу. В якості квіткових видів для квітників у вхідній зоні обрано рожеві та блакитні сорти квітів агератуму мексиканського, сальвію блискучу та чорнобривці розлогі. Поблизу

другорядного входу (пр-т. Володимирський) буде переплановане квітники з використанням різних сортів бегонії вічноквітучої, хости хвилястої (*Hosta undulata* L.) та чорнобривці розлогіх. У таблиці 5.7 наводиться асортиментна відомість запроєктованих рослин та розрахунок необхідної кількості квітів.

Таблиця 5.7  
Асортиментна відомість запроєктованих квітникових рослин в сквері «Тисячоліттю заснування міста»

№ п/п	Назва виду	Площа, м <sup>2</sup>	К-ть рослин, шт./м <sup>2</sup>	Загальна к-ть рослин, шт.
Квітник вільного планування, 2 шт. (вхідна зона) – 14,35 м <sup>2</sup>				
1.	Агератум мексиканський <i>‘Блакитне хутро’</i>	1,75	30	53
2.	Агератум мексиканський <i>‘Рожевий шар’</i>	1,2		36
3.	Сальвія блискуча <i>‘Алий гном’</i>	1,4		40
4.	Чорнобривці розлогі <i>‘Петит оранжєві’</i>	9,1	45	410
5.	Чорнобривці розлогі <i>‘Петит жєвєті’</i>	0,9		41
Квітник вільного планування (зона тихого відпочинку) – 18,45 м <sup>2</sup>				
6.	Бегонія вічноквітуча <i>‘Аккорд’</i>	12,3	100	1230
7.	Бегонія вічноквітуча <i>‘Варіація’</i>	2,3		230
8.	Бегонія вічноквітуча <i>‘Сирітт Діює’</i>	2,15		215
9.	Хоста хвиляста <i>‘Альбомаргіната’</i>	0,3		5
10.	Чорнобривці розлогі <i>‘Петит жєвєті’</i>	1,4	45	63
Квітник вільного планування (зона тихого відпочинку) – 12,5 м <sup>2</sup>				
11.	Бегонія вічноквітуча <i>‘Аккорд’</i>	3,2	100	320
12.	Бегонія вічноквітуча <i>‘Бада Біне’</i>	4,3		430
13.	Бегонія вічноквітуча <i>‘Бада Бум’</i>	0,2		20
14.	Бегонія вічноквітуча <i>‘Варіація’</i>	3,3		330
15.	Бегонія вічноквітуча <i>‘Найтлафї’</i>	1,5		150

Таким чином, загальна площа квітників в скверах «Героїв Небесної Сотні» та «Тисячоліттю заснування міста» повинна збільшитись на 100 м<sup>2</sup> та



30 м<sup>2</sup> відповідно, а в сквері «ім. Тараса Шевченка» залишитися незмінною. Види квіткових рослин, які було обрано добре поєднуються один з одним, забезпечують тривалий період цвітіння з червня по вересень та є гарним доповненням до оформлення території. Запропонований асортимент відповідає природно-кліматичним умовам міста.

Також в процесі розробки проектних рішень були розроблені технологічні карти з метою встановлення методів виконання окремих видів робіт, уточнення їх послідовності та тривалості, визначення необхідної кількості матеріалів та ресурсів. Вони включають в себе комплекс інструктивних вказівок по раціональній технології та організації виробництва; їх задача – сприяти зменшенню трудомісткості, поліпшенню якості та зниженню вартості будівельно-монтажних робіт.

Технологічні карти необхідно складати враховуючи послідовність заходів агротехніки, строків і кратності потрібної на їх виконання, трудових і матеріальних витрат, потреб в транспортних засобах. В додатку Ж наводяться технологічні карти догляду за дорожньо-стежковою мережею (асфальтного та плиткового типів покриттів) та садово-парковим обладнанням (лави, сміттєзбірники, ліхтарі та скульптура).

*Висновки до п'ятого розділу.* У ході розробки проектних рішень щодо благоустрою досліджуваних скверів виконано їх функціональне зонування (вхідна, меморіальна та зона тихого відпочинку), запропоновано покращення стану дорожнього покриття (повна заміна плиткового та ремонтні і відновлювальні роботи асфальтного), а малі архітектурні форми замінити на нові види (лави зі спинкою та сміттєзбірники) та відновити стан існуючих (лави без спинки та ліхтарі).

В якості озеленення пропонується доповнення гарноквітучими та декоративно-листяними видами кущів, висадивши їх поблизу головних і другорядних входів та поряд з місцями для відпочинку. Існуючі квітники планується перепланувати зі зміною малюнків та створенням нових форм квіткового оформлення з переважанням білого та червоного кольорів квітів.

# ВИСНОВКИ

# НУБІП України

У результаті виконання магістерської кваліфікаційної роботи щодо покращення існуючого стану благоустрою територій скверів «Героїв Небесної Сотні», «ім. Тараса Шевченка» та «Тисячоліттю заснування міста» в м. Лубни розроблено проектні пропозиції з врахуванням особливостей організації та формування меморіальних скверів, передпроектного вивчення території та комплексного ландшафтного аналізу:

1. Систематизовано основні класифікаційні ознаки меморіальних скверів, за ідейно-тематичним спрямуванням; за типом об'ємно-просторового рішення; за місцем розташування в системі міста; за типом планувальної структури; за часом створення; за розміром. Дослідження історичного досвіду вітчизняного та світового значення організації меморіальних скверів дало можливість з'ясувати головні особливості їх влаштування. Основними композиційними елементами є меморіали, пам'ятні знаки, стели, обеліски тощо, а поряд споруджені майданчики певних геометричних форм для проведення церемоній або урочистостей різного характеру; у планувальній структурі меморіальних скверів переважають риси регулярного характеру з чітким відображенням меморіального змісту, а зелені насадження відіграють символічну роль.

2. Під час передпроектного аналізу скверів «Героїв Небесної Сотні» (площею 0,9 га), «ім. Тараса Шевченка» (площею 0,8 га) та «Тисячоліттю заснування міста» (площею 0,5 га) встановлено існуючі баланси досліджуваних об'єктів. Площа доріг та майданчиків у сквері «Героїв Небесної Сотні» становить 39 % від усієї площі, а декоративних насаджень – 61 %, у сквері «ім. Тараса Шевченка» – 14,1 % та 85,9 %, а в сквері «Тисячоліттю заснування міста» 42,1 % та 57,9 % відповідно. Стан дорожнього та газонного покриттів є незадовільним, а малі архітектурні форми та елементи інженерного благоустрою мають задовільний стан. У ході

проведення інвентаризації існуючих насаджень з'ясовано, що в сквері «Героїв Небесної Сотні» зростає 11 видів деревних рослин загальною кількістю 92 шт., в сквері «ім. Тараса Шевченка» – 19 видів деревних рослин загальною кількістю 127 шт., а в сквері «Тисячоліттю заснування міста» – 15 видів деревних рослин загальною кількістю 164 шт. Стан деревних видів, які представлені солітерними та груповими посадками визначено як добрий та задовільний.

3. За результатами проведення комплексного ландшафтного аналізу виявлено спільні риси досліджуваних об'єктів: головною домінантою в сквері «Героїв Небесної Сотні» є пам'ятний знак, який присвячено загиблим протестувальникам під час «Революції Гідності», в сквері «ім. Тараса Шевченка» знаходиться пам'ятник Великому Кобзареві – Т. Г. Шевченку, а в сквері «Тисячоліттю заснування міста» – пам'ятник давньоруському воїну-захиснику Київської Русі. Просторова характеристика території обраних скверів виглядає так: в сквері «Героїв Небесної Сотні» відкриті, напіввідкриті та закриті типи просторів становлять 35 %, 25 % та 40 % відповідно, в сквері «ім. Тараса Шевченка» – 15 %, 60 % та 25 %, а в сквері «Тисячоліттю заснування міста» – 80 %, 12 % та 8 %.

4. З огляду на меморіальний характер даних скверів та їх транзитне значення, виділено три функціональні зони: вхідну з головною алеєю, меморіальну з композиційними елементами та зону тихого відпочинку з місцями для короткочасного відпочинку. Проектними пропозиціями

запропоновано:

- покращення стану асфальтного покриття площею 1500 м<sup>2</sup> і встановлення бордюрок каменів із граніту 120 пог.м, півна заміна плиткового покриття на нове площею 2350 м<sup>2</sup> з використанням візерунків;

- заміна лав для тривалого відпочинку (21 шт.) та сміттєзбірників (19 шт.) на нові види, що будуть створені з дерева та граніту;

- для лав для короткочасного відпочинку (8 шт.), підпирних стінок (250 пог.м), огорожі (160 пог.м) та ліхтарів (19 шт.) провести роботи з

покращення існуючого стану у вигляді відновлення або ремонту.

5. В якості покращення стану озеленення проектними рішеннями заплановано доповнити об'єкти солітерними та груповими посадками

гарноквітучих (гортензія метельчаста, півонія деревовидна, спірея Вангутта,

спірея сіра, чубушник вінцевий) та декоративно-листяних (барбарис

звичайний, горобинник звичайний, пухироплідник кадинолистий, свидина

біла, сніжноягідник білий, форзиція середня, ялівець горизонтальний)

кущових видів для надання більшої символічності та урочистості територіям

досліджуваних скверів. Стосовно квіткового оформлення заплановано

створити нові форми квітників та перепланувати малюнки вже існуючих з

використанням квіткових видів з білим (бегонія вічноквітуча, петунія

гібридна,) та червоним забарвленням квітів (бегонія вічноквітуча, петунія

гібридна, сальвія блискуча).

Запропоновані проектні рішення спрямовані на поліпшення стану

благоустрою та озеленення скверів «Героїв Небесної Сотні», «ім. Тараса

Шевченка» і «Тисячоліттю заснування міста» та удосконаленні естетичних і

комфортних умов для перебування і відпочинку на досліджуваних територіях.

НУБІП України

НУБІП України

НУБІП України

## СПИСОК ВИКОРИСТАНИХ ДЖЕРЕЛ

1. Аксельрод В., Веснина Н., Демидова Д. Сады и парки Ленинграда. Ленинград: Лениздат, 1981. 256 с.
2. Бакытбеккызы И. Принципы организации общественных пространств в крупных городах (на примере города Алматы). *Вестник науки и образования* № 20(74), 2019. Часть 4. С. 44-47.
3. Боговая И. О., Теодоронский В. С. Озеленение населенных мест: учеб. пособие для вузов. Москва: Агропромиздат, 1990. 239 с.
4. Вергунов А. П., Денисов М. Ф., Ожергов С. С. Ландшафтное проектирование. Москва: Архитектура-С, 1991. 237 с.
5. Гидион З. Пространство, время, архитектура. Москва: Стройиздат. 1984. 455 с.
6. Глушенко Л. А., Тимошенко Л. М. До питання розширення асортименту дерев, кущів та ліан для вуличних насаджень Полтавського геоботанічного округу. *Збалансоване природокористування*. 2020. № 2. С. 130-138.
7. Горохов В. А. Городское зелёное строительство. Учеб. пособие для вузов. Москва : Стройиздат, 1991. 416 с.
8. Гостев В. Ф., Юскевич Н. Н. Проектирование садов и парков : учеб. для техникумов. Москва : Стройиздат, 1991. 340 с.
9. Гринь Х. Ю., Геник Я. В. Класифікації скверів та їх розподіл у комплексній зеленій зоні Львова. *Науковий вісник НЛТУ України*, 2020. 30(2), С. 28-32.
10. Демченко Д. Є. Особливості благоустрою меморіальних скверів м. Лубни Полтавської області. Науковий пошук молоді для сталого розвитку лісового комплексу та садово-паркового господарства: Всеукр. наук.-практ. студентська конф., м. Київ, 23 березня 2021 року: тези доповіді. К., 2021. С.100-101.

11. Інструкція з інвентаризації зелених насаджень у населених пунктах України. URL: <https://zakon.rada.gov.ua/laws/show/z0182-02#Text> (дата звернення: 12.11.2021).

12. Кучерявий В. П. Озеленення населених місць. Львів : Світ, 2005. 456

13. Лубни історична довідка. *Офіційний веб-сайт Лубенської міської ради* : веб-сайт. URL: <https://lubnyrada.gov.ua/misto/istorychna-dovidka> (дата звернення: 12.10.2020).

14. Лубни туристичні. *Офіційний веб-сайт Лубенської міської ради* : веб-сайт. URL: <https://lubnyrada.gov.ua/misto/lubny-turystychni> (дата звернення: 17.01.2021).

15. Лубни. *Вікіпедія* : веб-сайт. URL: <https://uk.wikipedia.org/wiki/Лубни> (дата звернення: 17.04.2021).

16. Луиц Л. Б. Городское зелёное строительство : учебник для вузов . Изд. 2-е, доп. и перераб. Москва . Стройиздат, 1974. 275 с.

17. Новий музей пам'яті жертв Голокосту планують створити в Прохоровському сквері Одеси. *Офіційний сайт міста Одеса* : веб-сайт. URL: <https://omr.gov.ua/ua/news/222757/> (дата звернення: 01.11.2020).

18. Олександрівський сквер (Мінськ). *Вікіпедія* : веб-сайт. URL: [https://uk.wikipedia.org/wiki/Олександрівський\\_сквер\\_\(Мінськ\)](https://uk.wikipedia.org/wiki/Олександрівський_сквер_(Мінськ)) (дата звернення: 05.11.2020).

19. Пам'ятник Тарасові Шевченку (Лубни). *Вікіпедія* : веб-сайт. URL: [https://uk.wikipedia.org/wiki/Пам'ятник\\_Тарасові\\_Шевченку\\_\(Лубни\)](https://uk.wikipedia.org/wiki/Пам'ятник_Тарасові_Шевченку_(Лубни)) (дата звернення: 16.05.2021).

20. Панаєнко Т. В. Історія формування осередків культивованої дендрофлори Полтавщини. ISSN 1605 6574. *Інтродукція рослин*, 2005, № 4. С. 71-76.

21. Про затвердження Правил утримання зелених насаджень у населених пунктах України : наказ від 10 квіт. 2006 р. № 105. URL: <https://zakon.rada.gov.ua/laws/show/z0880-06#Text> (дата звернення: 15.09.2021).



22. Рубцов Л. И. Проектирование садов и парков : учеб. пособие для техникумов. Изд. 2-е, доп. и перераб. Москва : Стройиздат, 1973. 196 с.

23. Рубцов Л. И. Садово-парковий ландшафт. Киев: Изд-во Акад. Наук Укр. ССР, 1956. 212 с.

24. Сквер имени Богдана Хмельницького (Чернигов). *Вікіпедія* : веб-сайт/URL:[https://ru.wikipedia.org/wiki/Сквер\\_имени\\_Богдана\\_Хмельницького\\_\(Чернигов\)](https://ru.wikipedia.org/wiki/Сквер_имени_Богдана_Хмельницького_(Чернигов)) (дата звернення: 22.11.2020).

25. Сквер имени Пономаренко (Кременчуг). *Вікіпедія* : веб-сайт. URL: [https://ru.wikipedia.org/wiki/Сквер\\_имени\\_Пonomаренко\\_\(Кременчуг\)](https://ru.wikipedia.org/wiki/Сквер_имени_Пonomаренко_(Кременчуг)) (дата звернення: 22.11.2020).

26. Сквер имени Сабира. *Вікіпедія* : веб-сайт. URL: [https://ru.wikipedia.org/wiki/Сквер\\_имени\\_Сабира](https://ru.wikipedia.org/wiki/Сквер_имени_Сабира) (дата звернення: 02.06.2021).

27. Сквер імені Тараса Шевченка (Хмельницький). *Вікіпедія* : веб-сайт. URL:[https://uk.wikipedia.org/wiki/Сквер\\_имени\\_Тараса\\_Шевченка\\_\(Хмельницький\)](https://uk.wikipedia.org/wiki/Сквер_имени_Тараса_Шевченка_(Хмельницький)) (дата звернення: 12.10.2021).

28. Сквер Молодої гвардії (Луганськ). *Вікіпедія* : веб-сайт. URL: [https://uk.wikipedia.org/wiki/Сквер\\_Молодої\\_гвардії\\_\(Луганськ\)](https://uk.wikipedia.org/wiki/Сквер_Молодої_гвардії_(Луганськ)) (дата звернення: 02.10.2021).

29. Сквер Виктора Цоя. *Вікіпедія* : веб-сайт. URL: [https://ru.wikipedia.org/wiki/Сквер\\_Виктора\\_Цоя](https://ru.wikipedia.org/wiki/Сквер_Виктора_Цоя) (дата звернення: 02.02.2021).

30. Сквер им. А. А. Головатого. *Rutraveller* : веб-сайт. URL: <https://rutraveller.ru/place/146794> (дата звернення: 11.06.2021).

31. Сквер Рене Вивіани. *Вікіпедія* : веб-сайт. URL: [https://ru.wikipedia.org/wiki/Сквер\\_Рене\\_Вивіани](https://ru.wikipedia.org/wiki/Сквер_Рене_Вивіани) (дата звернення: 12.12.2020).

32. Схема пейзажного типу планування меморіального скверу Сенді Хук (Ньютон, США) : веб-сайт. URL: <https://www.usnews.com/news/best-states/connecticut/articles/2021-07-22/memorial-for-sandy-hook-massacre-victims-nears-construction> (дата звернення: 15.05.2021).

33. Схема регулярного типу планування меморіального скверу

Ейзенхауера (США, Вашингтон). URL: <https://ggwash.org/view/32222/eisenhower-memorial-will-be-a-nice-park-is-that-enough> (дата звернення: 25.08.2021).

34. Тимошенко Л. М., Федько Р. М. Вікові дерева у складі вуличних насаджень міста Лубен. *Науковий вісник НЛТУ України*, 2018, т. 28, № 7.

С. 66-69.

35. Тимошенко Л. М. Стан дендрофітів вуличних насаджень міста Лубен. *Агроекологічний журнал*. 2018. № 2. С. 28-32.

36. Фото пам'ятника Т. Г. Шевченка до реконструкції URL: [https://www.shukach.com/sites/default/files/imagecache/node-gallery-display/post\\_images/14/p1390789-94782.jpg](https://www.shukach.com/sites/default/files/imagecache/node-gallery-display/post_images/14/p1390789-94782.jpg) (дата звернення: 06.05.2021).

37. Фото скверу «ім. А. Головатого» URL: <https://mapio.net/images-r/7534150.jpg> (дата звернення: 22.08.2021).

38. Фото скверу «ім. Богдана Хмельницького». URL: <https://i.ytimg.com/ui-t-JjmXTOVfoE/maxresdefault.jpg> (дата звернення: 09.08.2021).

39. Фото бронзового бюсту С. М. Кірова. URL: [https://upload.wikimedia.org/wikipedia/uk/thumb/a/a3/Погруддя\\_СМ\\_Кірова\\_в\\_Лубнах\\_Полтавської\\_області.jpg/800px-Погруддя\\_СМ\\_Кірова\\_в\\_Лубнах\\_Полтавської\\_області.jpg](https://upload.wikimedia.org/wikipedia/uk/thumb/a/a3/Погруддя_СМ_Кірова_в_Лубнах_Полтавської_області.jpg/800px-Погруддя_СМ_Кірова_в_Лубнах_Полтавської_області.jpg) (дата звернення: 12.09.2020).

40. Фото Олександрівського скверу. URL: [https://uk.wikipedia.org/wiki/Олександрівський\\_сквер\\_\(Мінськ\)#/media/Файл:Belarus-Minsk-Boy\\_Playing\\_with\\_Swan\\_Sculpture-1.jpg](https://uk.wikipedia.org/wiki/Олександрівський_сквер_(Мінськ)#/media/Файл:Belarus-Minsk-Boy_Playing_with_Swan_Sculpture-1.jpg) (дата звернення: 22.03.2021).

41. Фото Прохоровського скверу. URL: <https://omr.gov.ua/images/gallerie/s/maxi/41065.jpg> (дата звернення: 12.10.2021).

42. Фото скверу «ім. І. К. Пономаренко». URL: [https://ru.wikipedia.org/wiki/Сквер\\_имени\\_Пономаренко\\_\(Кременчуг\)/media/Файл:Сквер\\_имени\\_Иван\\_а\\_Пономаренко\\_\(1\).jpg](https://ru.wikipedia.org/wiki/Сквер_имени_Пономаренко_(Кременчуг)/media/Файл:Сквер_имени_Иван_а_Пономаренко_(1).jpg) (дата звернення: 22.11.2020).

43. Фото скверу «ім. М. А. Сабіра». URL: [https://uk.wikipedia.org/wiki/Сквер\\_імені\\_Сабіра#/media/Файл:Sabir\\_Garden.jpg](https://uk.wikipedia.org/wiki/Сквер_імені_Сабіра#/media/Файл:Sabir_Garden.jpg) (дата звернення: 21.11.2020).

44. Фото скверу «ім. Молодої гвардії». URL: <https://uk.wikipedia.org/wik>

і/Сквер/Молодой\_гвардии#/media/Файл:Сквер ВЛКСМ.jpg (дата звернення: 12.10.2021).

45. Фото скверу «ім. Тараса Шевченка». URL: [https://uk.wikipedia.org/wiki/Сквер\\_імені\\_Тараса\\_Шевченка\\_\(Хмельницький\)#/media/Файл:Сквер\\_Шевченка\\_у\\_Хмельницькому\\_02.jpg](https://uk.wikipedia.org/wiki/Сквер_імені_Тараса_Шевченка_(Хмельницький)#/media/Файл:Сквер_Шевченка_у_Хмельницькому_02.jpg) (дата звернення: 07.02.2021).

46. Фото скверу Віктора Цоя. URL: [https://ru.wikipedia.org/wiki/Сквер\\_Виктора\\_Цоя#/media/Файл:Сквер\\_Цоя01.jpg](https://ru.wikipedia.org/wiki/Сквер_Виктора_Цоя#/media/Файл:Сквер_Цоя01.jpg) (дата звернення: 23.06.2021).

47. Фото скверу Рене Вівіані. URL: [https://ru.wikipedia.org/wiki/Сквер\\_Рене\\_Вивиани#/media/Файл:Square\\_René-Viviani-](https://ru.wikipedia.org/wiki/Сквер_Рене_Вивиани#/media/Файл:Square_René-Viviani-Montebello_depuis_la_tour_sud_de_Notre-Dame_de_Paris.jpg)

[Montebello\\_depuis\\_la\\_tour\\_sud\\_de\\_Notre-Dame\\_de\\_Paris.jpg](https://ru.wikipedia.org/wiki/Сквер_Рене_Вивиани#/media/Файл:Square_René-Viviani-Montebello_depuis_la_tour_sud_de_Notre-Dame_de_Paris.jpg) (дата звернення: 27.08.2021).

48. Adasinskay A. Square: bachelor-thesis. TUM. Fakultät für Architektur. Institut Entwerfen Stadt und Landschaft Lehrstuhl für Landschaftsarchitektur und öffentlichen Raum, Prof. R. Keller. 2010. 157 p.

49. Aslıoğlu F., Duygu Çay R. Determination of Quality Criteria of Urban Pedestrian Spaces. *ACE: Architecture, City and Environment*. 2020. 15 (44) 9297.

50. Kozlova L., Kozlov V. Ten quality criteria of the public spaces in a large city. *Irkutsk National Research Technical University. MATEC Web Conf. Volume 212, 2018. International Scientific Conference "Investment, Construction, Real Estate: New Technologies and Special-Purpose Development Priorities" (ICRE 2018)*.

51. Moughtin J. C. *Urban Design: Street and Square*. Architectural Press. 2003. 3rd edition. ISBN 9780750657174. 320 p.

52. Murat Z. Memluk. Designing Urban Squares. *Advances in Landscape Architecture*. 2013. URL: <https://www.intechopen.com/chapters/45404> (дата звернення: 22.10.2021).

53. Starke B. W., Simonds J. O. *Landscape architecture*. New York : McGraw-Hill Education, 2013. 409 p.

НУБІП України

НУБІП України

НУБІП України  
**ДОДАТКИ**

НУБІП України

НУБІП України

НУБІП України

НУБІП України

# НУБІП України

Додаток А  
Паспорти об'єктів дослідження

Область – Полтавська

ПАСПОРТ № 1

# НУБІП України

території об'єкта загального користування

Категорія – вільного користування.

1. Назва – сквер «Герсів Небесної Сотні».
2. Місце розташування – м. Лубни, Полтавської обл.
3. Площа – 8990 м<sup>2</sup>.

# НУБІП України

4. У якому відомстві знаходиться – КПФ «Конвалія».

5. Коротка характеристика – об'єкт знаходиться в центральній частині м. Лубни, поряд розташовано готель «Лубни», Володимирський майдан та колишній Будинок Культури. В наш час використовується для короткочасного відпочинку та прогулянок відвідувачів різного віку.

6. Природно-історична цінність – створено в 1957 р. на честь С. М. Кірова, а в 2016 р. перейменовано на честь загиблих протестувальників під час Революції Гідності. Є об'єктом меморіальних пам'яток садово-паркового мистецтва.

7. Відмітки про зміну меж – відсутні.

8. Відмітки про виключення зі складу ПЗФ – відсутні.

9. Фото загального вигляду – наведено на рисунках А. 1.



Рис. А. 1. Загальний вигляд скверу «Героїв Небесної Сотні» (фото автора)

10. Додаткові відомості. На території скверу за останні 10 років жодних робіт щодо реконструкції не проводилось.

Область – Полтавська



# ПАСПОРТ № 2

## території об'єкта загального користування

### Категорія – вільного користування.

1. Назва – сквер «ім. Тараса Шевченка».

2. Місце розташування – м. Лубни, Полтавської обл.

3. Площа – 8000 м<sup>2</sup>.

4. У якому відомстві знаходиться – КПФ «Коввалія»

5. Коротка характеристика – об'єкт знаходиться в центральній частині м.

Лубни, поряд розташовано Центральний ринок, ПП «Лубенський хлібозавод» та

ЗОШ № 2. В наш час використовується для короткочасного відпочинку та прогулянок відвідувачів різного віку.

6. Природно-історична цінність – споруджено в 1964 р. та названо на честь

видатного українського письменника, класика української літератури,

мислителя та художника Т. Г. Шевченка.

7. Відмітки про зміну меж – відсутні.

8. Відмітки про виключення зі складу КПФ – відсутні.

9. Фото загального вигляду – наведено на рисунках А. 2.



Рис. А. 2. Загальний вигляд скверу «ім. Тараса Шевченка» (фото автора)

10. Додаткові відомості. На території скверу за останні 10 років жодних

робіт щодо реконструкції не проводилось.



# Область: Полтавська

# ПАСПОРТ № 3

# території об'єкта загального користування

Категорія – вільного користування.

1. Назва – сквер «Тисячоліттю заснування міста»

2. Місце розташування – м. Лубни, Полтавської обл.

3. Площа – 5000 м<sup>2</sup>.

4. У якому відомстві знаходиться – КПФ «Конвалія».

5. Коротка характеристика – сквер знаходиться в центральній частині м.

Лубни, поряд розташовано Ярмаркову площу, Центральний ринок та Центральний парк культури і відпочинку. В наш час використовується для короткочасного відпочинку та прогулянок відвідувачів різного віку.

6. Природно-історична цінність – сквер створено в II пол. XX ст, а в 1988 р. на честь святкування 1000-ліття міста Лубни встановлено пам'ятний знак давньоруському воїну – захиснику Київської Русі.

7. Відмітки про зміну меж – відсутні.

8. Відмітки про виключення зі складу ПЗФ – відсутні.

9. Фото загального вигляду – наведено на рисунках А. 3.



Рис. А. 3. Загальний вигляд скверу «Тисячоліттю заснування міста» (фото автора)

10. Додаткові відомості. На території об'єкта за останні 10 років жодних робіт щодо реконструкції не проводилось.

# НУБІП УКРАЇНИ

Додаток Б

Результати передпроектного аналізу територій дослідження

Таблиця Б. 4

## Передпроектний аналіз естетичних якостей ландшафтної території скверу

### «Героїв Небесної Сотні»

№ п/п	Елемент композиції	Стимулююча дія	Седативна (заспокоююча) дія
<i>Об'ємно-просторові характеристики ландшафту</i>			
1.	Масштаб рішення	-	малий
2.	Домінанта парку	сильна	-
3.	Тип ландшафту	-	закритий
4.	Величина паркових картин	-	малі
5.	Ритм розміщення картин	15-30 м	-
6.	Характер зміни картин	-	поступовий
7.	Склад насаджень	змішаний	-
8.	Вікова стадія розвитку насаджень	зрілі, пристигаючі	-
9.	Склад пологів насаджень	багаторівні	-
<i>Об'ємно-просторова композиція картин в ландшафті</i>			
10.	Характер побудови	-	плавний, спокійний
11.	Склад порід	змішаний	-
12.	Глибина перспектив	-	середні і малі
13.	Ширини перспектив	-	віста (вид)
14.	Завершення перспектив	-	середнє
15.	Модуляція виду	-	наростання сприйняття
16.	Наявність	з участю груп	-
17.	Функція компоненту	центр композиції, картини: пам'ятний знак та квітник	-
18.	Колорит	-	спокійний
<i>Компоненти (групи в ландшафтній картині)</i>			
19.	Склад порід в групах	змішаний	-
20.	Фактура дерев в групах	-	середня, тонка
21.	Силует групи	пірамідальний, сферичний	-
22.	Густота груп, щільність крон	спрямований вгору	рідкі ажурні
23.	Вік	спілі, пристигаючі	середньовікові, молоді
24.	Орієнтація	-	північ, захід, схід
25.	Колір групи	-	неяскраві, пастельні однотонні
<i>Компоненти (природні та штучні елементи ландшафтних картин)</i>			
26.	Назва елемента	підпірна стінка	огорожа
27.	Форма, силует	напівокругла	прямокутна
28.	Конструктив	висота 0,3 м	висота 0,5
29.	Колір	сірий	чорний
30.	Матеріал, фактура, текстура	камінь	бетон

Таблиця Б. 2

## Передпроектний аналіз естетичних якостей ландшафтної території скверу «ім. Тараса Шевченка»

№ п/п	Елемент композиції	Стимулююча дія	Седативна (заспокоююча) дія
<i>Об'ємно-просторові характеристики ландшафту</i>			
1.	Масштаб рішення	-	малий
2.	Домінанта парку	сильна	-
3.	Тип ландшафту	-	закритий
4.	Величина паркових картин	-	малі
5.	Ритм розміщення картин	15-30 м	-
6.	Характер зміни картин	-	поступовий
7.	Склад насаджень	змішаний	-
8.	Вікова стадія розвитку насаджень	зрілі, пристигаючі	-
9.	Склад пологів насаджень	-	одноярусні
<i>Об'ємно-просторова композиція картин в ландшафті</i>			
10.	Характер побудови	-	плавний, спокійний
11.	Склад порід	змішаний	-
12.	Глибина перспектив	-	середні і малі
13.	Ширина перспектив	-	віста (вид)
14.	Завершення перспектив	-	середнє
15.	Модуляція виду	-	нарастання сприйняття
16.	Наявність	з участю груп	-
17.	Функція компоненту	центр композиції, картини, пам'ятник Т. Г. Шевченка та квітник	-
18.	Колорит	-	спокійний
<i>Компоненти (групи в ландшафтній картині)</i>			
19.	Склад порід в групах	змішаний	-
20.	Фактура дерев в групах	-	середня, тонка
21.	Силует групи	-	овальний, плакучий
22.	Густота груп, щільність крон	густі, щільні	рідкі ажурні
23.	Вік	спілі, пристигаючі	середньовікові, молоді
24.	Орієнтація	-	північ, захід, схід
25.	Колір групи	-	неяскраві, пастельні
<i>Компоненти (природні та штучні елементи ландшафтних картин)</i>			
26.	Назва елемента	підпірна стінка	-
27.	Форма, силует	прямокутний	-
28.	Конструктив	висота 1 м	-
29.	Колір	коричневий	-
30.	Матеріал, фактура, текстура	бетон	-

Таблиця Б. 3

**Передпроектний аналіз естетичних якостей ландшафтної території скверу  
«Тисячоліттю заснування міста»**

№ п/п	Елемент композиції	Стимулююча дія	Седативна (заспокоююча) дія
<i>Об'ємно-просторові характеристики ландшафту</i>			
1.	Масштаб рішення	сильна	малий
2.	Домінанта парку	відкритий	-
3.	Тип ландшафту	великі	-
4.	Величина паркових картин	15-30 м	-
5.	Ритм розміщення картин	контрастний	-
6.	Характер зміни картин	змішаний	-
7.	Склад насаджень	зрілі, пристигаючі	-
8.	Вікова стадія розвитку насаджень	багатоярусні	-
9.	Склад пологів насаджень	<i>Об'ємно-просторова композиція картин в ландшафті</i>	
10.	Характер побудови	-	плавний, спокійний
11.	Склад порід	змішаний	-
12.	Глибина перспектив	-	середні і малі
13.	Ширина перспектив	-	віста (вид)
14.	Завершення перспектив	-	середнє
15.	Модуляція виду	-	наростання сприйняття
16.	Наявність	з участю груп	-
17.	Функція компоненту	центр композиції, картини, пам'ятник воїна	-
18.	Колорит	яскравий, побудований на контрастах	-
<i>Компоненти (групи в ландшафтних картинах)</i>			
19.	Склад порід в групах	змішаний	-
20.	Фактура дерев в групах	-	середня, тонка
21.	Силует групи	пірамідальний, сферичний спрямований вгору	-
22.	Густота груп, щільність крон	-	рідкі ажурні
23.	Вік	зрілі, пристигаючі	середньовікові, молоді
24.	Орієнтація	-	північ, захід, схід
25.	Колір групи	яскраві однотонні, контрастні по кольору	-
<i>Компоненти (природні та штучні елементи ландшафтних картин)</i>			
26.	Назва елемента	підпірна стінка	-
27.	Форма, силует	прямолінійна	-
28.	Конструктив	висота 0,5 м	-
29.	Колір	сірий	-
30.	Матеріал, фактура, текстура	бетон	-

## Результати аналізу просторових якостей досліджуваних територій

Таблиця В. 1

## Аналіз просторових якостей території скверу «Героїв Небесної Сотні»

№ п/п	Просторова характеристика території об'єкту	Функціональне призначення території	Просторова якість	Очікуваний психоемоційний настрій території	Пропозиції щодо зміни просторових якостей визначеної території
1.	Відкритий простір (35 %)	Меморіальна	Увага концентрується на пам'ятному знаці та квітниці	Динамічна дія (явний композиційний центр, увага фокусується на пам'ятному знаці, який створено з граніту та каменю)	Відновити дорожнє покриття та замінити лави на ті, що будуть виконані з дерева та граніту; для квітника використати квіти з червоними, жовтими або блакитними кольорами
		Вхідна	Підкоряється об'єкту, увага направляєється вздовж алей до пам'ятного знаку	Динамічна дія і задоволення (увага фокусується на квітнику, гармонійне співвідношення кольорів в композиції та якісь краси)	Відновити асфальтне дорожнє покриття та створити нові квітники; замінити лави та сміттєзбірники на ті, що будуть виконані з дерева та граніту
		Тихого відпочинку	Здається незавершеним, викликає бажання ввести деталі	Розрядка (простота, м'яке світло, об'єми насичені спокійними кольорами)	Доповнити красивоквітучими чагарниками (гортензія, півонія) поблизу лав з метою зосередження погляду відвідувачів під час відпочинку
		Вхідна	Підкоряється об'єкту, увага направляєється вздовж алей до пам'ятного знаку	Динамічна дія і задоволення (увага фокусується на квітнику, гармонійне співвідношення кольорів в композиції та якісь краси).	Відновити асфальтне дорожнє покриття



Продовження табл. В. 1

2.	Напіввідкритий простір (25%)	Тихого відпочинку	Викликає відчуття стрімкого розширення, здається незавершеним, викликає бажання ввести деталі	Споглядання (м'яке розсіяне світло, простір здається скромним)	Доповнити гарноквітучими та декоративно-листяними чагарниками для збільшення існуючого складу кущових видів. Для надання більшої урочистості скверу висадити деревні види з колоноподібною формою крони (туя, ялівець)
3.	Закритий простір (35%)	Тихого відпочинку	Простір викликає заспокоєння, концентрує увагу всередину простору, відчуття напруженості відсутнє	Споглядання (забезпечення відчуття ізольованості, усамітнення, безпеки спокою, переважання спокійних нейтральних кольорів, заспокійливий простір)	Оскільки в даній зоні стан більшості деревних насаджень є добрим та задовільним, то необхідність у проведенні певних заходів відсутня (ландшафтних рубок догляду), також необхідно відновити стан другорядних доріжок у вигляді бетонних плит
<p>Необхідними також є наступні заходи для покращення існуючого стану та надання більшої урочистості та привабливості території скверу:</p> <ol style="list-style-type: none"> <li>1. Замінити існуючі види лав (задовільний стан) на нові з використанням гранітної крихти по бокам та дерева в основі у всіх зонах скверу, які матимуть єдиний стилістичний задум та поруч встановити сіммезбірники з використанням тих же матеріалів. На центральній площі замінити лави для короткочасного відпочинку з використанням дерева та граніту.</li> <li>2. Відновити стан плиткового покриття (задовільний) на центральній площі та виконати укладку плитки з певним візерунком (українська символіка) для надання більшої парадності цій зоні.</li> <li>3. В зоні тихого відпочинку встановити бордюрний камінь (граніт) та висадити нові види гарноквітучих чагарників.</li> </ol>					

Таблиця В. 2

### Аналіз просторових якостей території скверу «ім. Тараса Шевченка»

№ п/п	Просторова характеристика території об'єкту	Функціональне призначення території	Просторова якість	Очікуваний психо-емоційний настрій території	Пропозиції щодо зміни просторових якостей визначеної території
		Меморіальна	Увага концентрується на пам'ятнику	Динамічна дія (явний композиційний центр, увага фокусується на пам'ятнику, який створено з масивних матеріалів (граніт, плитка, метал)	Для надання більшої символічності цій зоні необхідно доповнити квітник навколо пам'ятнику квітковими видами з переважанням червоного кольору (петунія, бегонія, троянда)
1.	Відкритий простір (33%)	Вхідна	Підкоряється об'єкту, увага направляється до оформлення квітника	Динамічна дія і задоволення (увага фокусується на квітнику, гармонійне співвідношення кольорів у композиції та якості краси)	Перепланувати малюнок квітника (українська символіка) з використанням червоних, жовтих, блакитних кольорів квітів
		Тихого відпочинку	Здається незавершеним, викликає бажання ввести деталі	Розрядка простота, м'яке світло, об'єми насичені спокійними кольорами	Доповнити красивоквітучими кущами (гортензія, півонія) біля лав для зосередження погляду відвідувачів. Можливим також є посадка дуба звичайного (символізує силу та міць) та яблуні (символізує молоді роки), що призведе до зменшення відсотка відкритого простору
2.	Напіввідкритий простір (40%)	Тихого відпочинку	Викликає відчуття стрімкого розширення, здається незавершеним, викликає бажання ввести деталі	Споглядання (м'яке розсіяне світло, простір здається скромним)	Доповнити гарноквітучими та декоративно-листяними кущами. Для надання більшої урочистості скверу висадити деревні види з колоноподібною формою крони (туя, ялівець). В свою чергу відсоток напіввідкритого простору повинен зменшитись
3.	Закритий простір (27%)	Тихого відпочинку	Простір викликає заспокоєння, концентрує увагу всередину простору, відчуття напруги відсутнє	Споглядання (забезпечення відчуття ізолюваності, безпеки, спокою, переважання спокійних нейтральних кольорів)	Оскільки в даній зоні стан більшості деревних насаджень є добрим, то необхідність у проведенні певних заходів відсутня (ландшафтних рубок догляду), також за рахунок доповнення території скверу новими видами рослин відсоток закритого простору повинен збільшитися
<p>Необхідними також є наступні заходи для покращення існуючого стану та надання більшої урочистості та привабливості території скверу:</p> <ol style="list-style-type: none"> <li>1. Замінити існуючі види лав (задовільний стан) на нові з використанням гранітної крихти по бокам та дерева в основі у всіх зонах скверу, які матимуть єдиний стилістичний задум та поруч встановити сміттєзбірники з використанням тих же матеріалів.</li> <li>2. Відновити стан плиткового покриття (незадовільний) в меморіальній та вхідній зонах та виконати укладку плитки з певним візерунком (українська символіка) для надання більшої парадності цим зонам.</li> <li>3. В зоні тихого відпочинку покращити стан асфальтного покриття (задовільний) та встановити бордюрний камінь (граніт).</li> </ol>					

Таблиця В. 3

### Аналіз просторових якостей території скверу «Тисячоліттю заснування міста»

№ п/п	Просторова характеристика території об'єкту	Функціональне призначення території	Просторова якість	Очікуваний психоемоційний настрій території	Пропозиції щодо зміни просторових якостей визначеної території
1.	Відкритий простір (70 %)	Вхідна	Підкоряється об'єкту, увага направляєтся до оформлення квітників вздовж алей та до пам'ятнику	Динамічна дія (увага фокусується на квітнику, гармонійне співвідношення кольорів в композиції та якісь краси).	Перепланувати малюнки квітників (українська символіка) з використанням червоних, жовтих, блакитних кольорів квітів
2.	Напів-відкритий простір (25%)	Тихого відпочинку	Здається незавершеним, викликає бажання ввести деталі	Розрядка (простота, м'яке світло, об'єми насичені спокійними кольорами).	Доповнити гарноквітучими чагарниками (гортензія, півонія) поблизу лав з метою зосередження погляду відвідувачів під час відпочинку.
3.	Закритий простір (5%)	Тихого відпочинку	Викликає відчуття стрімкого розширення, здається незавершеним, викликає бажання ввести деталі	Споглядання (м'яке розсіяне світло, простір здається скромним)	Доповнити гарноквітучими та декоративно-листяними кущами. Для надання більшої урочистості скверу доповнити територію деревними видами з колоноподібною формою крони (туя, ялівець), а для вже існуючих видів провести стрижку.
3.	Закритий простір (5%)	Тихого відпочинку	Простір викликає заспокоєння, концентрує увагу всередину простору відчуття напруги відсутне	Споглядання (переважання спокійних нейтральних кольорів, заспокійливий простір).	Оскільки в даній зоні стан більшості деревних насаджень є добрим або задовільним, то необхідність у проведенні певних заходів відсутня (ландшафтних рубо догляду).

Необхідними також є наступні заходи для покращення існуючого стану та надання більшої урочистості та привабливості території скверу:

1. Замінити існуючі види лав для короткочасного та тривалого відпочинку (задовільний стан) на нові з використанням гранітної крихти по бокам та дерева в основі у всіх зонах скверу, які матимуть єдиний стилістичний задум та доруч встановити сміттєзбірники з використанням тих же матеріалів.
2. Відновити стан плиткового покриття (задовільний) в меморіальній та вхідній зонах та виконати укладку плитку з певним візерунком (українська символіка) для надання більшої парадності цим зонам.
3. В зоні тихого відпочинку покращити стан асфальтного покриття (задовільний) та встановити бордюрний камінь (граніт).

### Аналіз перспектив і модуляції видів пейзажних картин ландшафтної території скверу «Героїв Небесної Сотні»

№ п/п	Функціональне призначення території	Тип видового розкриття	Спосіб обробки виду	Тип пейзажу по сприйняттю	Розмірні характеристики пейзажної картини	Загальні характеристики виду та об'єкту огляду
1.	Меморіальна	Видова точка (північна)	Акцентований	Двосюжетний складний	Малі картини	Увага направляється на Володимирський майдан з монументом Тисячоліття міста (субдомінанта), також спостерігаються одиночні посадки ялини звичайної та одноповерхові будівлі
		Видова точка (східна)	Акцентований	Односюжетний простий	Малі картини	Увага направляється на будівлю колишнього Будинку Культури та акцентується на груповій посадці хвойних рослин (субдомінанта)
		Видова точка (південна)	Нейтралізований	Односюжетний простий	Малі картини	Увага направляється на житлові багатоповерхові будинки та проїзну частину, акценти відсутні
		Видова точка (південна)	Нейтралізований	Односюжетний простий	Малі картини	Увага направляється на житлові багатоповерхові будинки проїзну частину, акценти відсутні
2.	Вхідна	Видова точка (північна)	Акцентований	Двосюжетний складний	Малі картини	Увага фокусується на центральній площі з пам'ятним знаком та квітником, присутні МАФи, добре проглядаються деревні насадження в інших частинах скверу, на задньому плані помітні житлові багатоповерхові будинки
		Видова точка (східна)	Акцентований	Двосюжетний складний	Малі картини	Увага фокусується на центральній площі з пам'ятним знаком та квітником, присутні МАФи, добре проглядаються деревні насадження в інших частинах скверу, на задньому плані помітні житлові багатоповерхові будинки

## Продовження таблиці Д. 1

3.	Видова точка (південна)	Акцентований	Двосюжетний складний	Малі картини	Увага фокусується на центральній площі з пам'ятним знаком та квітником, присутні МАФи, добре проглядаються деревні насадження в інших частинах скверу, на задньому плані помітний Володимирський майдан
	Видова точка (західна)	Акцентований	Двосюжетний складний	Малі картини	Увага фокусується на центральній площі з пам'ятним знаком та квітником, присутні МАФи, добре проглядаються деревні насадження в інших частинах скверу, на задньому плані помітний колишній Будинок Культури
4.	Видова точка (північно-східна, виходить за межі території)	Акцентований	Двосюжетний складний	Малі картини	Доріжка в обрамленні деревних насаджень, увага фокусується на Володимирському майдані та монументі Тисячоліттю міста (субдомінанта)
	Видова точка (північно-східна)	Нейтралізований	Двосюжетний складний	Малі картини	Доріжка в обрамленні деревних насаджень, акценти відсутні
	Тихого відпочинку Видова точка (південно-східна)	Нейтралізований	Односюжетний простий	Малі картини	Доріжка в обрамленні деревних насаджень, помітно головну алею, акценти відсутні
	Видова точка (північно-західна)	Нейтралізований	Односюжетний простий	Малі картини	Доріжка в обрамленні деревних насаджень, помітно головну алею, акценти відсутні
	Видова точка (південно-західна)	Акцентований	Двосюжетний складний	Малі картини	Доріжка в обрамленні деревних насаджень, помітна головна алея та центральна площа з пам'ятним знаком і квітником



Таблиця Д. 2

### Аналіз перспектив і модуляції видів пейзажних картин ландшафтної території скверу «ім. Тараса Шевченка»

№ п/п	Функціональне призначення території	Тип видового розкриття	Спосіб обробки виду	Тип пейзажу по сприйняттю	Розмірні характеристики пейзажної картини	Загальні характеристики виду та об'єкту огляду
1.	Меморіальна	Видова точка (західна)	Акцентований	Односюжетний простий	Малі картини	Увага направляється на насадження в західній частині та акцентується на груповій посадці ялини звичайної (другорядна домінанта), доріжки в обрамленні деревних насаджень
		Видова точка (центральна)	Акцентований	Двосюжетний складний	Малі картини	Увага акцентується на квітнику (другорядна домінанта), добре проглядається головна алея та лави, на задньому плані пр. Володимирський
		Видова точка (східна)	Нейтралізований	Односюжетний простий	Малі картини	Увага направляється на насадження в східній частині, доріжка в обрамленні деревних насаджень, акценти відсутні
		Перспектива (західна)	Акцентований	Двосюжетний складний	Малі картини	Увага фокусується на пам'ятнику (головна домінанта) та квітнику (другорядна домінанта), присутні МАФи, добре проглядаються деревні насадження в західній частині скверу, на задньому плані помітна підпірна стінка та одноповерховий будинок
2.	Вхідна					

Продовження табл. Д. 2

2.	Вхідна	Перспектива (східна)	Акцентований	Двосюжетний складний	Малі картини	Увага фокусується на пам'ятнику (головна домінанта) та квітнику (другорядна домінанта), присутні МАФи, добре проглядаються деревні насадження в східній частині скверу, на задньому плані помітна підпірна стінка, крони дерев перекривають багатоповерхові будинки
		Перспектива (північно-східна)	Акцентований	Односюжетний простий	Малі картини	Доріжка в обрамленні деревних насаджень, погано проглядається головна домінанта, помітно квітник
3.	Тихого відпочинку	Перспектива (східна бокова)	Нейтралізований	Двосюжетний складний	Малі картини	Доріжка в обрамленні деревних насаджень, на задньому фоні підпірна стінка та багатоповерхові будинки, акценти відсутні
		Перспектива (південно-східна)	Акцентований	Двосюжетний складний	Малі картини	Доріжка в обрамленні деревних насаджень, увага направляється на пам'ятник та квітник, добре проглядається головна алея
		Перспектива (північно-західна)	Акцентований	Двосюжетний складний	Малі картини	Доріжка в обрамленні деревних насаджень, увага акцентується на груповій посадці ялини звичайної, на задньому плані одноповерховий будинок
		Перспектива (південно-західна)	Нейтралізований	Двосюжетний складний	Малі картини	Доріжка в обрамленні деревних насаджень, на задньому плані підпірна стінка та багатоповерхові будинки

**Аналіз перспектив і модуляції видів пейзажних картин ландшафтної території скверу «Тисячоліттю заснування міста»**

№ п/п	Функціональне призначення території	Тип видового розкриття	Спосіб обробки виду	Тип пейзажу по сприйняттю	Розмірні характеристики пейзажної картини	Загальні характеристики виду та об'єкту огляду
1.	Меморіальна та вхідна	Видова точка (північна)	Акцентований	Двосюжетний складний	Малі картини	Увага акцентується на пам'ятнику воїна та квітниках вздовж алеї, на задньому плані помітні лави для відпочинку, насадження та п'ятиповерхова будівля
		Видова точка (східна)	Акцентований	Двосюжетний складний	Малі картини	Увага акцентується на пам'ятнику воїна, на задньому плані помітні насадження, лави та вул. Я. Мудрого
		Видова точка (південна)	Акцентований	Двосюжетний складний	Малі картини	Увага акцентується на пам'ятнику воїна, на задньому плані помітні квітники, пр-т. Володимирський та Ярмаркова площа
		Видова точка (західна)	Акцентований	Двосюжетний складний	Малі картини	Увага акцентується на пам'ятнику воїна, на задньому плані помітні лави, насадження, пр-т Володимирський
		Видова точка (південно-західна)	Акцентований	Односюжетний простий	Малі картини	Увага акцентується на солітерній посадці дуба звичайного (субдомінанта), присутні інші насадження та лави, інші акценти відсутні
2.	Тихого відпочинку	Видова точка (південно-східна)	Акцентований	Односюжетний простий	Малі картини	Увага направляєється на насадження в цій зоні, на задньому плані помітний пам'ятник
		Видова точка (центральна, західна)	Нейтралізований	Двосюжетний складний	Малі картини	Увага направляєється на лаву та підпірну стінку, на задньому плані насадження та п'ятиповерхова будівля, акценти відсутні
		Видова точка (центральна, східна)	Нейтралізований	Двосюжетний складний	Малі картини	Увага акцентується на одиночній посадці дуба звичайного, помітні інші насадження та лави, на задньому плані вул. Я. Мудрого

## Аналіз основних маршрутів пересування відвідувачів територією досліджуваних об'єктів

№ п/п	Функціональне призначення території	Тип маршруту	Задана кінематика руху в межах маршруту	Фактори, що спонукатимуть до руху в межах заданого маршруту	Фактори, що направляють або задають рух відвідувачів у межах заданого маршруту	Фактори, що спонукають відвідувачів до відпочинку і зупинки руху в межах заданого маршруту
1.	Меморіальна та вхідна	Головний	Логічно-послідовна, стрімка*	До того, що становить інтерес, збуджує цікавість, виглядає красиво або живописно (центральный майданчик з пам'ятним знаком, квітник)	Намічених графіків руху (до пам'ятного знаку)	Умови відпочинку (лави в цих зонах) та можливість більш повного сприйняття пам'ятнику відпочиваючи на лавах для короткочасного відпочинку
2.	Зона тихого відпочинку	Прогулянковий	Звивиста, стрімка*	У напрямку до того, що приносить задоволення (прогулянка), до точок входу (виходу), відповідно до графіка руху та до того, що красиво, живописно (насадження)	Намічених графіків руху, розміщення природних або конструктивних форм (доріжка в обрамленні насаджень)	Умови комфорту або відпочинку, можливість більш повного сприйняття скверу чи його окремих деталей, можливість зосередитися
3.	Зона тихого відпочинку	Пішохідний (другорядний)	Вигзагоподібна, повільно-повзуча*	В логічній послідовності наростання руху, до точок входу/виходу, щоб досягти мети (вийти з території скверу), відповідно до ГР	Намічених графіків руху, розміщення природних або конструктивних форм	Умови відпочинку, можливість усамітнення, зосередження, більш повного сприйняття скверу або його деталей
4.	Зона тихого відпочинку	Зона тихого відпочинку	Хаотично завивається, повільно-повзуча*	Прагнучи до зміни (в тінь від сонця або навпаки), до того, що становить інтерес, збуджує цікавість, красиво або живописно (насадження, квітник, пам'ятний знак), у напрямку до укриття в разі загрози (дощова погода)	Розміщення природних або конструктивних форм, намічених графіків руху	Умови комфорту або відпочинку, можливість усамітнення, зосередження, повного сприйняття скверу або його деталей

Умовні позначення: \* сквер «Героїв Небесної Сотні»; \*\* сквер «М. Тараса Шевченка»; \*\*\* сквер «Тисячоліттю заснування міста»





Технологічна карта догляду за дорожньо-стежковою мережею  
(стан – добрий, тип покриття – керамічна плитка, розрахунок на 1 м<sup>2</sup>)

№ п/п	Назва робіт	Одиниця виміру	Витрати на од. вим.	Кратність	Виконання по місяцям												Витрати на рік
					I	II	III	IV	V	VI	VII	VIII	IX	X	XI	XII	
1	2	3	4	5	6	7	8	9	10	11	12	13	14	15	16	17	18
1.	Прибирання території від снігу та ожеледі	м <sup>2</sup>	-	За необ.	+	+	-	-	-	-	-	-	-	-	+	+	-
2.	Присипання піском і сіпцю при нормі внесення 5 кг/м <sup>2</sup>	кг/м <sup>2</sup>	5	15	+3	+3	+3	-	-	-	-	-	-	-	+3	+3	75
3.	Прибирання території від сміття, листя	м <sup>2</sup>	-	276	-	-	+31	+30	+31	+30	+31	+31	+31	+30	+31	-	-
4.	Полив доріжок від пилу та забруднення	л/м <sup>2</sup>	5	25	-	-	-	+2	+4	+5	+5	+5	+4	-	-	-	125
5.	Механічне очищення доріжок від бур'янів	м <sup>2</sup>	-	10	-	-	-	+2	+2	+2	+2	+2	-	-	-	-	-

Таблиця Ж. 3

## Технологічна карта догляду за садово-парковим обладнанням

№ п/п	Назва робіт	Одиниця виміру	Витрати на од. вим.	Кратність	Виконання по місяцям												Витрати на рік
					I	II	III	IV	V	VI	VII	VIII	IX	X	XI	XII	
1	2	3	4	5	6	7	8	9	10	11	12	13	14	15	16	17	18
Ліхтар (стан – задовільний, тип – дво-, триліфний, матеріал – чавун, скло, розрахунок на 1 шт.)																	
1.	Обробіток від забруднення	л/шт.	25	1	-	-	-	-	+1	-	-	-	-	-	-	-	25
2.	Миття із застосуванням миючого засобу 20%: розчинене в теплій воді мило (20 мл) та вода (10 л)	л/шт.	20	1	-	-	-	-	+1	-	-	-	-	-	-	-	20
3.	Фарбування стовпа (чорна фарба) при нормі витрати 0,6 л на шт.	мл/шт.	600	1	-	-	-	-	+1	-	-	-	-	-	-	-	600
4.	Заміна елементів живлення	шт./ліхтар	-	6	-	-	+2	-	-	+2	-	-	+2	-	-	-	-
5.	Заміна плафонів	шт./ліхтар	2/3	1	-	-	-	-	+1	-	-	-	-	-	-	-	2/3
Лава (матеріал – дерево, граніт, стан – добрий, розрахунок на 1 шт.)																	
1.	Прибирання від снігу	шт.	-	20	+5	+5	+5	-	-	-	-	-	-	-	-	+5	-
2.	Обробіток від іржі	шт.	-	1	-	-	-	+1	-	-	-	-	-	-	-	-	-
3.	Миття із застосуванням миючого засобу 20%: розчинене в теплій воді мило (20 мл) та вода (10 л)	л/шт.	20	5	-	-	-	+1	+1	+1	+1	+1	-	-	-	-	200
4.	Обробіток від забруднення	л/шт.	20	14	-	-	-	+2	+2	+2	+2	+2	+2	+2	-	-	280

## Продовження таблиці Ж. 3

№ п/п	Назва робіт	Одиниця виміру	Витрати на од. вим.	Кратність	Виконання по місяцям												Витрати на рік
					I	II	III	IV	V	VI	VII	VIII	IX	X	XI	XII	
1	2	3	4	5	6	7	8	9	10	11	12	13	14	15	16	17	18
Сміттєзбірник (стан – добрий, матеріал – дерево, граніт, розрахунок на 1 шт.)																	
1.	Миття із застосуванням миючого засобу 20%: розчинене в теплій воді мило (20 мл.) та вода (10 л.)	л/шт.	20	8	-	-	-	+2	+2	-	+2	+1	+1	-	-	-	160
2.	Очищення від сміття	шт.	-	365	+31	+28	+31	+30	+31	+30	+31	+31	+30	+31	+30	+31	-
3.	Обробіток від забруднення	л/шт.	20	14	-	-	-	+2	+2	+2	+2	+2	+2	+2	-	-	280
Скульптура (стан-добрий, покриття – граніт, розрахунок на 1 шт.)																	
1.	Миття із застосуванням миючого засобу 20%: розчинене в теплій воді мило (20 мл.) та вода (10 л.)	л/шт.	50	2	-	-	-	-	-	-	+1	-	+1	-	-	-	100
2.	Обробіток від забруднень	л/шт.	-	4	-	-	-	+1	+1	-	+1	+1	-	-	-	-	-

Візуалізації прийнятних рішень



Рис. 3.1. Оформлення другорядного входу східної частини на територію скверу «Героїв Небесної Сотні» (розроблено автором)



Рис. 3.2. Оформлення зони тихого відпочинку на території скверу «Героїв Небесної Сотні» (розроблено автором)





Рис. 3.3. Оформлення західної частини зони тихого відпочинку на територію скверу «ім. Тараса Шевченка» (розроблено автором)



Рис. 3.4. Оформлення східної частини зони тихого відпочинку на територію скверу «ім. Тараса Шевченка» (розроблено автором)





Рис. 3.5. Оформлення головної алеї на територію скверу «Тисячоліттю заснування міста» (розроблено автором)



Рис. 3.6. Оформлення зони тихого відпочинку на територію скверу «Тисячоліттю заснування міста» (розроблено автором)