

НАЦІОНАЛЬНИЙ УНІВЕРСИТЕТ БІОРЕСУРСІВ  
І ПРИРОДОКОРИСТУВАННЯ УКРАЇНИ  
ІННІ лісового і садово-паркового господарства

УДК 712.4(477.42)

ПОГОДЖЕНО ДОПУСКАЄТЬСЯ ДО ЗАХИСТУ  
Директор ІННІ Завідувач кафедри

лісового і садово-паркового господарства  
(назва ІННІ)

ландшафтної архітектури та фітодизайну  
(назва кафедри)

Лакида П.І.

Колесніченко О.В.

(підпис)

(ПІБ)

(підпис)

(ПІБ)

« »

2021 р.

« »

2021 р.

МАГІСТЕРСЬКА КВАЛІФІКАЦІЙНА РОБОТА

на тему Ландшафтно-планувальна організація території молодіжно-розважального центру по вул. Тараса Шевченка м. Овруч

Спеціальність 206 «Садово-паркове господарство»  
(код і назва)

Освітня програма Садово-паркове господарство  
(назва)

Орієнтація освітньої програми Освітньо-професійна  
(освітньо-професійна або освітньо-наукова)

Гарант освітньої програми

доктор с.-г. наук, професор

Ковалевський С. Б.

(науковий ступінь та вчене звання)

(підпис)

(ПІБ)

Керівник магістерської кваліфікаційної роботи

кандидат с.-г. наук

Міндер В. В.

(науковий ступінь та вчене звання)

(підпис)

(ІНБ)

Виконала

Міщенко М. А.

(підпис)

(ПІБ студента)

КИЇВ – 2021

НАЦІОНАЛЬНИЙ УНІВЕРСИТЕТ БІОРЕСУРСІВ  
І ПРИРОДОКОРИСТУВАННЯ УКРАЇНИ  
ННІ лісового і садово-паркового господарства

ЗАТВЕРДЖУЮ  
Завідувач кафедри ландшафтної  
архітектури та фітодизайну  
д. б. н., професор Колесніченко О. В.  
(науковий ступінь, вчене звання) (підпис) (ІПБ)  
\_\_\_\_\_ 20\_\_ року

ЗАВДАННЯ  
ДО ВИКОНАННЯ МАГІСТЕРСЬКОЇ КВАЛІФІКАЦІЙНОЇ РОБОТИ СТУДЕНТУ  
Міщенко Марині Анатоліївни  
(прізвище, ім'я, по батькові)  
Спеціальність 206 Садово-паркове господарство  
(код і назва)  
Освітня програма Садово-паркове господарство  
(назва)

Орієнтація освітньої програми Освітньо-професійна  
(освітньо-професійна або освітньо-наукова)  
Тема магістерської кваліфікаційної роботи: Ландшафтно-планувальна організація території молодіжно-розважального центру по вул. Тараса Шевченка м. Овруч  
затверджена наказом ректора ЧУБіПУ України від «19» жовтня 2020 р. № 1826 «С»  
Термін подання завершеної роботи на кафедру \_\_\_\_\_  
(рік, місяць, число)

Вихідні дані до магістерської кваліфікаційної роботи: схема території, фотофіксація об'єкту, літературні джерела, інтернет-джерела  
Перелік питань, що підлягають дослідженню:  
1. Проаналізувати історичний досвід формування рекреаційно-розважальних територій;  
2. Провести передпроектний та містобудівельний аналіз досліджуваної території;  
3. Розробити планувальну структуру на основі проведеного ландшафтного аналізу;  
4. Надати проектні рішення щодо території проектування молодіжно-розважального центру по вул. Тараса Шевченка м. Овруч.

Перелік графічного матеріалу (за потреби): ситуаційний план, опорний план, схема функціонального зонування, генеральний план та візуалізації проектних рішень.  
Дата видачі завдання « \_\_\_\_\_ » 20\_\_ р.

Керівник магістерської кваліфікаційної роботи \_\_\_\_\_ Міндер В. В.  
(підпис) (прізвище та ініціали)

Завдання прийняв до виконання \_\_\_\_\_ Міщенко М. А.  
(підпис) (прізвище та ініціали студента)

НУБІП України

# НУБІП України

Магістерська кваліфікаційна робота містить вступну частину, п'ять розділів, висновки, 41 ілюстрацію, 8 таблиць, 57 використаних джерел. Обсяг магістерської роботи складає 82 сторінки.

# НУБІП України

У роботі проаналізовано історичний досвід формування розважальних парків за їх основними періодами розвитку. На основі літературних та інтернет-джерел проаналізовано особливості формування парків розваг, за якими складено їх зведену класифікацію. Аналізуючи містобудівельне розташування території дослідження, охарактеризовано її за основними типологічними ознаками.

# НУБІП України

Територія, відведена для проектування молодіжно-розважального центру, знаходиться у м. Овруч Житомирської області та займає площу

# НУБІП України

6,2 га. Зручність та доступність розташування забезпечує сімейний відпочинок у різних сферах. Проведені дослідження щодо обстеження, вивчення та розробки проектних рішень виконано протягом 2020-2021 рр. із використанням комплексного підходу в поєднанні загальнонаукових (аналіз, систематизація, узагальнення) і спеціалізованих (типологічний, картографічний) методів дослідження.

# НУБІП України

У процесі проведення натурного обстеження виявлено рівнинний рельєф місцевості, наявність меліоративних водойм, відсутність ландшафтно-архітектурних елементів. Встановлено незадовільний сучасний стан благоустрою, що вимагає розробки проектних пропозицій із ландшафтно-планувальної організації території.

# НУБІП України

На основі передпроектного вивчення території дослідження обрано натуралістичну екологічну концепцію молодіжно-розважального центру, що вимагає відповідних дизайнерських рішень. Здійснено розподіл паркової території на п'ять функціональних зон для забезпечення різних видів сімейного відпочинку із використання сучасних засобів дизайну та техніки.

# НУБІП України

У ході розробки проектних рішень ландшафтно-планувальна організація території базується на змішаному типі планування. Основною домікантою паркового простору обрано існуючі водні устрої із організацією акцентного еко-освітлення. Розміщення споруд і обладнання, малих архітектурних форм безпосередньо пов'язано із розробленим функціональним зонуванням території парку. Проектними пропозиціями передбачено влаштування трьох типів покриття: мощення доріжок із тротуарної плитки, пішохідних доріжок із ФЕМ, а також спеціальне покриття із каучукової крихти у фізкультурно-оздоровчій зоні.

Добір рослин для озеленення території молодіжно-розважального центру здійснено на основі природно-кліматичних, антропогенних і естетичних факторів. У композиції насаджень використано рядові, поодинокі та групові посадки. Враховуючи екологічний підхід формування простору парку, більшу частину деревних насаджень складають місцеві листяні види. Для підтримання еко-стилю декоративне оформлення запропоновано у вигляді клумб із знакових рослин.

Ключові слова: парк розваг, атракциони, функціональне зонування, ландшафтний аналіз, еко-стиль, об'ємно-просторова композиція.

Ключові слова: парк розваг, атракциони, функціональне зонування, ландшафтний аналіз, еко-стиль, об'ємно-просторова композиція.

НУБІП УКРАЇНИ

НУБІП УКРАЇНИ

НУБІП УКРАЇНИ

# НУБІП України

ВСТУП..... 6

## РОЗДІЛ 1 КОМПОЗИЦІЙНІ ПРИНЦИПИ ОРГАНІЗАЦІЇ МОЛОДІЖНО-РОЗВАЖАЛЬНИХ ПАРКІВ..... 9

1.1. Історичний досвід формування парків розваг..... 9

1.2. Особливості планувальної структури молодіжно-розважальних центрів..... 18

## РОЗДІЛ 2 ОБ'ЄКТ І МЕТОДИКА ДОСЛІДЖЕННЯ..... 23

2.1. Природні умови району дослідження та містобудівельний аналіз місцезнаходження..... 23

2.2. Напрямок і методика досліджень..... 29

## РОЗДІЛ 3 ПЕРЕДПРОЕКТНИЙ АНАЛІЗ ТЕРИТОРІЇ ДОСЛІДЖЕННЯ..... 32

3.1. Ландшафтний аналіз території проектування..... 32

3.2. Сучасний стан благоустрою території дослідження молодіжно-розважального центру..... 36

## РОЗДІЛ 4 ЛАНДШАФТНО-ПЛАНУВАЛЬНЕ РІШЕННЯ ОБ'ЄКТУ ДОСЛІДЖЕННЯ..... 41

4.1. Загальна концепція молодіжно-розважального центру..... 41

4.2. Функціональне зонування території об'єкту..... 46

4.3. Планувальна організація території об'єкту..... 48

## РОЗДІЛ 5 ПРОЕКТНІ ПРОПОЗИЦІЇ ЩОДО БЛАГОУСТРОЮ ТЕРИТОРІЇ ПАРКУ..... 52

5.1. Споруди та обладнання..... 52

5.2. Пропозиції щодо влаштування дорожньо-стежкової мережі..... 57

5.3. Водейми та водні устрої на території об'єкту..... 60

5.4. Малі архітектурні форми..... 63

5.5. Композиція рослинності на території проектування..... 70

ВИСНОВКИ..... 78

СПИСОК ВИКОРИСТАНИХ ДЖЕРЕЛ..... 81

## ВСТУП

Формування ландшафтного мистецтва змінюється разом із зміною потреб суспільства та низкою чинників, за рахунок впливу яких відбувається формування паркового пейзажу, розподіл та компоновання як матеріальних елементів ландшафту, так і символів у завершену композицію.

Особливого значення питання збереження та адаптації паркових територій набуває в контексті формування національної свідомості, яке відбувається за рахунок вивчення історії, природи, збереження та збагачення культурного надбання народу, усвідомлення важливості цих аспектів. Зберігання і розвиток природних територій шляхом створення різноманітних тематичних парків є одним із пріоритетних напрямків екологічної, рекреаційної і розважальної політики багатьох держав світу.

На сьогоднішній день величезну роль у формуванні соціального простору відіграють тематичні парки. Отримавши масштабне поширення, вони значно впливають на культуру населення, регіонального розвитку, на економіку, і навіть на динаміку соціальних процесів. На даний момент особливе місце в парковій типології займають тематичні парки. Основним завданням тематичних парків є забезпечення умов, метою яких є пізнання світу в процесі розваг. Вони спеціалізуються, насамперед, у всьому розважальному напрямку, освітньому та культурно-пізнавальному [55].

Популярність тематичних парків, як місць відпочинку, зростає з кожним роком. Ці парки приваблюють і дорослих, і дітей різноманітністю програм, особливо пізнавального та культурно-освітнього спрямування. Їх призначення полягає в перенесенні відвідувачів із буденного середовища в святкове. Тематичні парки розвиваються як поліфункціональні заклади дозвілля, які сприяють охороні та збереженню навколишнього середовища, популяризації культури. В Україні досвід організації тематичних розважальних парків надзвичайно малий.

Актуальність роботи викликана необхідністю організації ландшафтного простору для сімейного відпочинку населення у розрізі взаємозв'язку природного і культурного середовища.

Метою кваліфікаційної магістерської роботи є розробка проектних рішень щодо ландшафтно-планувальної організації молодіжно-розважального центру. Для здійснення поставленої мети визначено ряд завдань:

1. Проаналізувати історичний досвід формування рекреаційно-розважальних територій.

2. Провести передпроектний та містобудівельний аналіз досліджуваної території.

3. Розробити планувальну структуру на основі проведеного ландшафтного аналізу.

4. Надати проектні рішення щодо території проектування молодіжно-розважального центру по вул. Тараса Шевченка м. Овруч.

Об'єктом дослідження виступає територія по вул. Тараса Шевченка у м. Овруч Житомирської області.

Предмет дослідження – ландшафтно-планувальна організація молодіжно-розважального центру.

Положення, винесені на захист магістерської кваліфікаційної роботи, полягають у наступному: розроблено зведену класифікацію розважальних

парків; вперше проведено натурне обстеження території проектування та

встановлено її сучасний стан благоустрою, здійснено ландшафтний аналіз, розроблено проектні рішення щодо облаштування парку розваг в екологічному стилі.

Практична значущість отриманих результатів полягає у наданні проектних пропозицій щодо ландшафтно-планувальної організації

молодіжно-розважального центру Овручській міській раді.

Результати проведеного дослідження опубліковано у тезах доповіді «Ландшафтно-планувальна організація території молодіжно-розважального

центру по вул. Тараса Шевченка м. Овруч» [24] та обговорено на 75-й Всеукраїнській науково-практичній студентській конференції «Науковий пошук молоді для сталого розвитку лісового комплексу та садово-паркового господарства» (2021).

Магістерська кваліфікаційна робота містить пояснювальну записку та графічну частину. Пояснювальна записка складається зі вступу, п'ятих розділів, висновків і списку використаних джерел. Загальний обсяг роботи становить 82 сторінки комп'ютерного тексту. Матеріал систематизовано у 8 таблицях, ілюстровано 41 рисунком. Графічна частина представлена опорним планом, схемами зонування паркової території, композиційного аналізу, генеральним планом та візуалізаціями запроєктованих рішень.



## РОЗДІЛ 1

КОМПОЗИЦІЙНІ ПРИНЦИПИ ОРГАНІЗАЦІЇ  
МОЛОДІЖНО-РОЗВАЖАЛЬНИХ ПАРКІВ

## 1.1. Історичний досвід формування парків розваг

Відпочинок людей у природному середовищі є зараз одним із найбільш важливих соціальних завдань. У зв'язку з цим, вивчення рекреаційного потенціалу території, виявлення і резервування нових територій для відпочинку, оцінювання вже існуючого природокористування та розроблення рекомендацій щодо його оптимізації, набуває особливої актуальності.

Необхідність розроблення основних принципів та прийомів ландшафтної та архітектурно-планувальної організації сучасних парків, на основі містобудівного використання їх у розважальних цілях, обумовлена спрямованістю на вирішення пріоритетних державних завдань зі створення повноцінних умов для відпочинку на територіях антропогенного середовища [17].

Тематичні парки, як суб'єкти господарювання, перш за все, націлені на залучення відвідувачів, формування потоків, а також отримання прибутку від обслуговування. Вони від початку демонстрували високий рівень конкурентоспроможності. Внаслідок постійних оновлень пропонованих послуг, сучасної організації виробництва, хорошої репутації, а також зв'язків із споживачами паркових послуг, досягалася дана конкурентоспроможність [55].

Таким чином, актуалізується необхідність вивчення існуючих тематичних парків та парків розваг у вітчизняній та зарубіжній практиці, які знаходяться у взаємодії з усіма компонентами рекреаційного середовища.

В історії появи та розвитку розважальних парків можна виділити основні чотири періоди [1, 26].

I етап – середина XVI – кінець XIX століть. Появі перших тематичних парків передували середньовічні європейські ярмарки, барвисті карнавали, а також «сади задоволень». З'являються обгороджені території, які ще не були об'єднані спільною темою. Наприклад, Варфоломійська ярмарка, заснована в 1543 році в Лондоні [26], була перетворилася в центр веселого проведення часу людей з розвагами, харчуванням, іграми.

II етап – кінець XIX – середина XX століття. До кінця XIX ст. на зміну ярмаркових розваг приходять парки розваг – загальнодоступні місця для відпочинку, з особливим видовищно-розважальним характером проведення часу. Виникнення парків розваг сприяє епоха промислових переворотів, електрифікація, повсюдне впровадження різних машин і механізмів.

Парки розваг, які вперше з'явилися в Англії на рубежі XX століття, є вражаюче новим і складним явищем, що поєднує фантастичну архітектуру, нові технології, видовище і споживання в новому масовому досвіді. Між 1900 та 1939 роками по всій Великій Британії діяло близько 40 великих парків розваг. На початку Другої світової війни щороку відвідували мільйони людей. Парк розваг став визначальним елементом архітектурно-психологічного краєвиду Британії [53].

Найстаріший у світі, і ще діючий досі, розважальний парк Баккен недалеко від Копенгагена (рис. 1.1) був відкритий в 1583 році



Рис. 1.1. Найстаріший розважальний парк у світі Баккен: а – 1825 р. [8]; б – сучасність [31]

У Королівському парку було знайдено в лісах джерело води. З часом це джерело сталолюбленим місцем для відвідувачів та жителів. Так і виник парк неподалік від старого джерела, що розширював свої межі, будувалися атракціони, розігрувалися вистави та розважальні виступи [31, 32].

Найбільш відомий з парків Лондона-Воксхолл-Гарденз (рис. 1.2) був заснований у 1661 році.



Рис. 1.2. Парк Воксхолл-Гардензу Лондоні [5]

Парк був розважальним садом у Лондоні, одним із головних місць громадського відпочинку та розваг. Був розташований у Кенінгтоні на південному березі Темзи, який до самого кінця існування саду був поза зоною забудови столиці. Воксхолл-Гарденз до 1785 року був також відомий як

Нью-Спрінг-Гардензі, займав частину місцевості, яка зараз є невеличким громадським парком, що має назву Спрінг-Гарденз [5]

Парк Пратер у Відні (рис. 1.3) відкрився в 1766 році. Сьогоднішній Пратер складається з двох частин: велику частину займає територія, покрита галями і галявинами, іншу, меншу – розважальний парк. У ньому представлені всі можливі види розваг: американські гірки, «сечери страху», ігрові зали, тир тощо. По всій території Пратера курсує поїзд лінійної залізниці з маленьким дизельним локомотивом, будучи улюбленою розвагою туристів.



Рис. 1.3. Колесо огляду в парку Пратер [33]

У Пратері існує два колеса огляду: велике нове і старовинне, дещо менше за своїми розмірами (рис.1.3), побудоване в 1897 році [41].

III етап – середина 1950-х – початок 1980-х років. Відбуваються значні зміни, викликані будівництвом першого Діснейленду (1955), який успішно поєднав оригінальність тематики, високу технологічність та ретельне планування.

IV етап-початок 1980-х років – початок XXI ст. Активне географічне поширення тематичних парків розваг для сімейного відпочинку, цілорічне використання, технологічний розвиток.

Гонконгський Діснейленд – парк розваг американської компанії The Walt Disney Company, розташований в китайському місті Гонконг. Був відкритий 12 вересня 2005 року. Розташований на острові Лантау, недалеко від Гонконгського аеропорту. Є найбільш компактним з усіх існуючих Діснейлендів (площа - 27,5 га).

Перший парк розваг, народжений американським художником-мультиплікатором Уолтом Діснеєм, з'явився в Каліфорнії в липні 1955 року.

Діснейленд відразу ж був включений в список пам'яток, без ознайомлення з яким будь-яка туристична поїздка в США вважалася неповноцінною.

Парк розділений на тематичні зони, які ізольовані одна від одної:

Main Street - головна вулиця американського містечка на Середньому

Заході на початку XX століття;

Adventureland - зона за мотивами мультфільмів Король Лев і Гарзан;

Fantasyland - зона за мотивами мультфільмів про Міккі Мауса і Вінні

Пуха;

Tomorrowland - країна майбутнього і атракціони на космічну тематику;

Toy Story Land - зона за мотивами мультфільму Історія іграшок;

Grizzly Gulch - селище золотошукачів на Дикому Заході;

Mystic Point - містичний будинок;

Аrendelle: World of Frozen - зона за мотивами мультфільму Холодне серце,  
 Avengers Campus - зона за мотивами коміксів і фільмів про Месників  
 [9].

На території 80 га розташовано 47 атракціонів, які діляться на 7 відділів  
 (рис. 1.4):



Рис. 1.4. Карта-схема Гонконгського Діснейлєнду [6]

Країна Звірят (Critter Contry), Країна Дикого Заходу (Westernland),  
 Країна Пригод (Adventureland), Країна Фантазії (Fantasyland), Місто  
 мультиків (Toontown), Країна Майбутнього (Tomorrowland), Вселенський  
 Базар (World Bazaar) [6].

Парк розваг Седар Поїнтплощею 1,47 км<sup>2</sup>, розташований в місті  
 Сандаскі, Огайо, США на вузькому півострові, який омиває озеро Ері  
 (рис. 1.5, а) Відкритий в 1870 році, парк є другим найстарішим  
 функціонуючим до сьогодні парком розваг в США після Lake Compounce [35].

НУБІП України



Рис. 1.5. Планувальна структура (а) та різноманіття атракціонів (б)

парку розваг Седар Поїнт [35]

Парку Седар Поїнт належать кілька досягнень. Єдиний парк розваг у світі з чотирма американськими гірками вище 61 м; єдиний парк світі з американськими гірками у всіх чотирьох класифікаціях висоти. Седар Поїнт поряд із Kings Island є найбільш відвідуваним парком розваг в США із сезонною аудиторією 3,14 мільйонів чоловік (дані за 2011 рік) [43].

Однак, незважаючи на екстремальну популярність, тут весело можна провести день всією сім'єю. Водні атракціони, каруселі для малюків, льодові шоу та музичні шоу залишають приємні спогади в пам'яті всіх гостей парку (рис. 1.5). Уартість квитка входить відвідування всіх атракціонів, і становить 42 \$ дорослий і 15 \$ підлітковий, дітям до 2-х років пропускають безкоштовно [35].

Гардаленд – це третій за популярністю розважальний парк в Європі, що побудований на східному березі озера Гарда в Італії. Він займає площу, рівну 600 тис. м<sup>2</sup>. Парк був відкритий у 1975 році італійським підприємцем Лівіо Фуріні (Livio Furini) після відвідування Діснейленду в США.

Гардаленд розділений на кілька тематичних зон: Атлантида, Гаваї, Східна тематика, Дикий Захід, Середньовіччя, Космос, Англійське село Тюдор, Тематичні: свинка Пепа, Кунг-фу Панда і т.п. Найпопулярніші

атракціони – це класичні американські гірки Раптор, а також Мамонт, Секвойя пригод, Блакитний торнадо, Магічна гора та інші (рис. 1.6.).



Рис. 1.6. Карта-схема атракціонів парку Гардаленд [44]

У парку прийнято кольорову гамту як навігатор: синій колір – «це для дітей» (рис. 1.7, а), зелений – «круто, давай ще» (рис. 1.7, б), червоний – «я боюсь!» (рис. 1.7, в).



а

б

в

Рис. 1.7. Розподіл зон за допомогою кольорової гамми [21]: а – дитяча зона із синім кольором; б – оптимальна зона із зеленим кольором; в – екстремальна зона із червоним кольором.

Зони впливають в основному на естетичне сприйняття і підказують де знаходиться атракціони різної вікової категорії та адреналіну. Обмеження за віком та зростом від 120 см [44].



Тематичний парк атракціонів LEGOLAND (рис. 1.8) в Німеччині відрізняється унікальною архітектурою: він весь побудований з деталей знаменитого конструктора. А тому відвідати його зобов'язаний кожен фанат Лего. Але й ті, хто не може зарахувати себе до шанувальників цього виду розваг, будуть в захваті [12].



а

б

Рис. 1.8. Вхідна частина тематичного парку LEGOLAND (а) та вид на парк з Башти LEGO (б) [22]

Парк розташований в самому серці Баварії, у 120 км від Мюнхена, в мальовничому містечку Пюнцбурзі та займає площу близько 140 га.

Територія парку має форму кола, поділеного на кілька тематичних зон: Королівство лицарів, Країна Піратів, Місто, Чая, Пригоди, Лего Екстрім, Країна Фараонів (рис. 1.8, б).

І діти, і дорослі знайдуть тут розваги до душі: американські гірки, водні атракціони й знамениті персонажі чекають своїх гостей [21].

У серці парку розташований MINILAND – музей (рис. 1.9), де зібрані мініатюрні копії всіх відомих міст Європи, звісно, з конструктора Лего.



Рис. 1.9. Музей мініатюрних копій всіх відомих міст Європи [12]

Масштаб 20:1 дозволяє розглянути найдрібніші деталі, а реалістичності картини додають рухомі елементи (люди, тварини, автомобілі) і фоновий шум [12]. У цьому розумінні тематичні парки близькі науковим музеям або центрам і мають багато спільного з художніми музеями й історичними парками. Тематичні парки увібрали в себе ознаки театру, наукової чи торгової виставки, історичного парку, всесвітнього ярмарку, музею [20]

Отже, тематичні парки можуть виконувати, окрім розважальної, пізнавальної, історико-культурної та наукової функції. Організація парків на основі тематичного підходу приваблюватиме, зацікавлювати мета збагачуватиме знаннями відвідувачів.

## 1.2. Особливості планувальної структури молодіжно-розважальних центрів

Розважальний парк - озеленена територія, на якій розміщена велика кількість атракціонів, видовищних споруд та відкритих майданчиків для

проведення розважальних заходів [1]. Комплексні тематичні парки нового типу розраховані на масове відвідування. У видах діяльності переважають масові видовища, поєднані з культурно-просвітницькою, науково-популярною, фізкультурно-оздоровчою діяльністю. Характерним є проведення фестивалів, свят, театральних дійств. У парках багато закладів клубного типу, є атракціони, дитячі містечка, кінотеатри, басейни тощо. Такі парки зорієнтовані на соціальне становлення та розвиток різних верств населення; на рівень інтересів різних категорій відвідувачів.

Концепція розвитку такого парку базується на дозвільній і рекреаційній стратегії, яка здійснюється за двома напрямками: збереження природних багатств; організація масового відпочинку, культурного обслуговування та гармонійного розвитку відвідувачів. При великих комплексних парках часто діють міні-парки для відвідувачів різного віку.

Комплексний парк у сучасному світі – найбільш поширений багатофункціональний заклад, що водночас може бути спеціалізованим. Більшість таких парків використовують для різноманітних форм активного відпочинку [19].

Аналізуючи ряд літературних джерел, складено розподіл парків розваг за різними критеріями, що наведеной у таблиці 1.1.

За функціональними ознаками молодіжно-розважальні парки відносяться до багатофункціональної групи парків, на території яких гармонійно поєднано організацію різноманітних форм культурно-просвітницької діяльності: розваги, спортивні заняття, прогулянки в оптимальних природних умовах. Такі парки розраховані на десятки тисяч відвідувачів різних вікових і соціальних категорій.

За площею (розмірами) садово-паркові ландшафти можна об'єднати у такі групи: малі (1–20 га); середні (20–100 га); великі (100–500 га) і дуже великі (понад 500 га). Досліджуваний об'єкт молодіжно-розважальний центр по вул. Тараса Шевченка м. Овруч також відноситься до тематичних парків за

# НУБІП України

своїми розмірами належить до першої групи малих садово-паркових ландшафтів.

Таблиця 1.1

## Зведена класифікація парків розваг

№ ЛП	Класифікаційні критерії	Класифікаційний поділ
1	Вид діяльності або напрями заходів	- масово-видовищна
		- культурно-просвітницька
		- виховна та науково-популярна
		- екологічна
		- фізкультурно-оздоровча
2	Розмір паркової території	- малий (до 20 га) ○○
		- середній (20-100 га) ○
		- великий (100-500 га) ○
		- дуже великий (понад 500 га) ○
3	Кількість відвідувачів і тривалість перебування на території парку	- курортний тип
		- регіональний тип
		- виховні та науково-популярні
4	Демографічна ознака	- екологічні
		- дитячий
		- молодіжний
5	Варіант організації території за тематикою	- для всіх вікових категорій
		- присвячений одній тематиці
		- присвячений кільком тематикам

Система організації території сучасних молодіжно-розважальних парків повністю підпорядкована майстерно розробленим сценаріям, які передбачають створення умов для різноманітного відпочинку відвідувачів різного віку та категорій.

Молодіжно-розважальні парки створюються в двох варіантах. У першому випадку організується на території парку кілька тематичних зон, у другому-парк повністю присвячується одній темі.

Аналіз організації як самостійних парків розваги, так і зон розваги в парках показує, що споруди та обладнання для активного відпочинку доцільно розміщувати поблизу підходів і під'їздів до парку і встановлювати їх досить компактно. Однак це призводить до того, що висока щільність

забудови території і велика відвідуваність зони можуть завдати шкоди стану зелених насаджень. Тому для нормального росту дерев і кущів, для їх збереження потрібне проведення комплексу спеціальних заходів [18].

Місце атракціонів доцільно розташовувати так, щоб його було добре видно з боку головної алеї, від якої до нього влаштовують широкий підхід, при цьому не слід надмірно нав'язувати атракціони відвідувачам, ставити їх безпосередньо на шляху руху основного людського потоку.

Атракціони мають різну місткість:

- малі – 5-20 людей;
- середні – 20-50 людей;
- крупні – більше 50 людей.

Характеризуючи об'єкт за основними типологічними ознаками було встановлено, що молодіжно-розважальний центр за:

- ландшафтно-генетичною ознакою – з рівнинним рельєфом;
- розміром паркової території – малий;
- містобудівельним значенням – загальноміський парк;
- функціональним призначенням – монотипний, загального користування;
- архітектурно-планувальним рішенням – комбінований;
- ландшафтно-композиційними особливостями – змішаний;
- складом насаджень – на основі місцевої флори;
- залежно від культурно-історичної, естетичної, дендрологічної цінності парку місцевого значення;
- залежно від ступеня збереження планувальної структури ландшафтний об'єкт, що зберігся в задовільному стані.

Планування паркової території розважального характеру повинно забезпечувати комфортне середовище для відпочинку, шумовий бар'єр та візуально ізолювати парковий простір від навколишнього громадського середовища. Врахування потреб у зручних пішохідних зв'язках і під'їздах

транспорту, майданчиках відпочинку, ігор, спорту, сфери обслуговування слід підпорядковувати ретельно розробленому тематичному сценарію.

Висновки до першого розділу. В історичному розвитку розважальних парків виділено основні чотири періоди від появи середньовічних ярмарок, карнавалів, «садів задоволень» у перший період, формування поняття «парк розваг» у другий період до виникнення яскравого зразку тематичного парку Діснейленд у третій період і широке географічне поширення тематичних парків у четвертий період. Аналіз особливостей формування парків розваг дозволив розробити їх зведену класифікацію за основними категоріями: вид діяльності (напрямок заходів), розмір паркової території, кількість відвідувачів і тривалість перебування на території парку, демографічна ознака, варіант організації території за тематикою. Встановлено положення молодіжно-розважальний центру по вул. Тараса Шевченка м. Овруч, що проектується, за основними типологічними ознаками.

## РОЗДІЛ 2

## ОБ'ЄКТ І МЕТОДИКА ДОСЛІДЖЕННЯ

## 2.1. Природні умови району дослідження та містобудівельний аналіз

## місцерозташування

Район досліджуваної території знаходиться в м.Овруч по вул. Тараса

Шевченка. Місто, населення якого складає 15551 осіб (2020), розташоване в

Житомирському Поліссі. Овруцький район – один із найбільших

прикордонних поліських районів України, що розміщений у північно-східній

частині Житомирської області. Межує на півночі з Лельчицьким та Ельським

районами республіки Білорусь, на сході – з Народицьким, з півдня –

Коростенським, Лугинським та Олевським районами Житомирської області.

Лежить в межах Поліської низовини та Словечанського-Овруцького  
кряжу [14].

Ґрунти в основному дерново-підзолисті супіщані, глеюваті, глейові та

торфо-болотні. Ліси мішані (сосна, вільха, дуб, береза, осика) займають 67 %

території району. Район багатий на корисні копалини, цінні будівельні

матеріали: кварцити, граніти, пісковики, яшму, залізні руди (болотного  
походження), торф, вогнетривкі глини, кварцовий пісок, пірофілітові сланці.

На їх основі в районі ведеться видобуток кварциту, виробництво щебеню,

цегли. Промислові запаси Овруцького родовища кварцитів – 62,5 млн.т.

(1980 р.) [29].

Рельєф Житомирської області має вигляд хвилястої рівнини із

загальним зниженням на північ і північний схід (від 280–220 м до 150 м і

менше). Більша частина області (південна і південно-західна) лежить у межах

Придніпровської та Волино-Подільської височини. Північно-східну частину

займає Поліська низовина. На півночі області знаходиться Словечансько-

Овруцький кряжі з найвищою точкою 330 м над рівнем моря, крім того на території області є Білокоровицько-Топильнянський та Озерянський кряжі.

Клімат Житомирської області помірно континентальний, з вологим кліматом та м'якою зимою. Середня температура січня становить близько 10 С, а в липні – близько +20 С. Річна кількість опадів на півночі складає 600мм, а на півдні - 570 мм. Вегетаційний період в середньому становить 240 днів. Немало шкоди завдає господарству області таке метеорологічне явище як град (до шести днів за рік), сильні проливні дощі.

Територія Овруцького та Народицького районів має розгалужену гідрографічну мережу. На території районів несуть свої води 54 річки загальною довжиною 1035,9 км. На території Овруцького району протікає 42 річки загальною довжиною – 755,9 км., Народицького району 15 річок довжиною 280,0 км. На території Овруцького району знаходиться 118 ставків площею 1017,67 га, Народицького району – 34 ставків загальною площею 113,1 га [18].

У Житомирській області – 1122,1 тис.га лісів, лісистість території становить близько 34,1 %, на одного мешканця припадає 0,7 га лісу. На території області нараховується 23 парки-пам'ятки садово-паркового мистецтва загальною площею 361,84 га. На державному обліку в області перебуває 3202 пам'ятки, у тому числі археології – 805, історії – 2317, монументального мистецтва – 80. Овруччина, володіючи численними історичними та культурними цінностями, унікальними природними та рекреаційними ресурсами, створює неповторну атмосферу Житомирщини [3].

Оцінка містобудівельних умов місця розташування території об'єкту передбачає визначення: розташування об'єкту в структурі населеного пункту, та відносно нього в даному районі; транспортні зв'язки території з важливими населеними пунктами, магістралями та туристичними маршрутами; наявність поблизу об'єкта інших територій, що виконують рекреаційну функцію; характеристику природного оточення та забудови



об'єкта, аналізу перспективи розвитку об'єкта та навколишніх територій; оцінку існуючої спроможності культурно побутового забезпечення.

Територія проектування молодіжно-розважального центру знаходиться в самому м. Овруч Житомирської області по вулиці Тараса Шевченка.

Місто – райцентр, розташоване на р. Норинь (басейн ріки Прип'ять).

Залізничний вузол. Обрана територія знаходиться в центрі міста та займає площу 6,2 га на рівнинному рельєфі. Розташування території обраної для молодіжно-розважального центру в системі міста проаналізовано за допомогою Google maps (рис. 2.1).



Рис. 2.1. Розташування об'єкта дослідження (знімок з Google maps) [52]

Аналіз містобудівельної ситуації місця розташування території дослідження виявив можливість організації центрального входу з вулиці Тараса Шевченка друпорядного з вулиці Шолом Алейхема. Основними будівлями, що розташовуються неподалік, є житлова зона, яка простягається по вул. Шолом-Алейхема зі східної частини міста, а також по вул. Тараса Шевченка з північної сторони, магазин «Ранок», «Поет ДАІ», неподалік протікає річка Норинь та ПП для обслуговування будівель закладів комунального обслуговування. Також на території простягається лінія

електропередача «АТ Житомиробленерго». Обране місце проектування доступне для всіх видів транспорту. Поряд із ним проходить активний автомобільний шлях територіального значення Т0619. Має назву Овруцьке

напівкільце. Відгалужується на північному в'їзді до міста від М21 і оминає

Овруч зі сходу, знову з'єднуючись із М21 на південній околиці. Загальна довжина – 7,5 км. Також дана ділянка доступна для пішоходів та велосипедистів.

Обрана територія проектування лежить на маршруті туристичної

Овруччини, неподалік від неї розміщуються: Свято-Василівський собор;

Спасо-Преображенський кафедральний собор; Місце поховання князя Олега Святославовича; Будинок Цалка (Мала академія народного мистецтва і ремесел) [48].

Найближчий парк від досліджуваної території знаходиться на відстані

1,22 км, що можна подолати без будь-яких труднощів пішки. Центральний парк-пам'ятка садово-паркового мистецтва місцевого значення, що носить назву імені Яну Налепці (Репкіну), героя Радянського Союзу, на честь якого встановлено пам'ятник (рис. 2.2). На сьогодні парк є місцем короткочасного

відпочинку жителів, так як парк невеликих розмірів, займає лише 1,2 га

площі, об'єкт загального користування. На території парку використано геометричний тип планування представлений у вигляді прямих алей, геометричних форм квітників та майданчиків.



Рис. 2.2. Погруддя Яна Налепки у Центральному парку (фото автора)

Враховуючи меморіальний характер даного парку, а також незнану її територію, можна стверджувати про недостатність місця для організації розважального центру. У місті подібних молодіжно-розважальних центрів відкритого типу немає. Найближчий парк розважального характеру знаходиться в м. Прип'ять Київської області, від міста 109 км машиною, на даний момент парк, не функціонує через Чорнобильську катастрофу (рис. 2.3). Одне з найбільш заражених місць в Прип'яті [36].



Рис. 2.3. Оглядове колесо у парку розваг. Прип'ять [36]

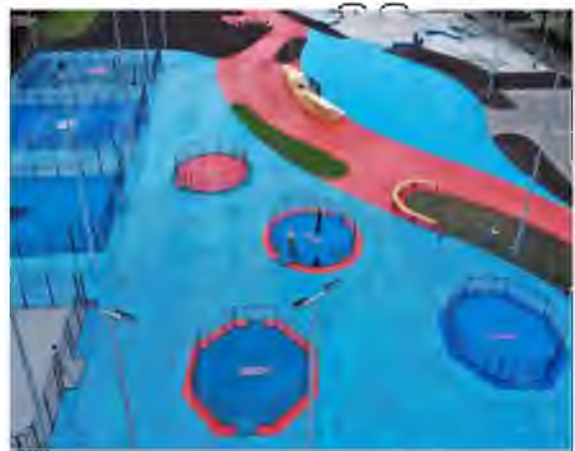
Найбільш відомий об'єкт, що знаходиться на території парку – оглядове колесо, яке згодом стало одним із символів як Прип'яті, так і всієї Чорнобильської зони відчуження, в цілому. Колесо ніколи не працювало;

його мали запустити 1 травня 1986 року, але за 5 днів до введення атракціону в експлуатацію сталася аварія на ЧАЕС [36].

Також в Житомирській області функціонує гідропарк в м. Житомир, від міста Овруч до пункту призначення становить 139 км. Частину гідропарку де розташовані старі атракціони планують реконструювати під урбан-парк (рис. 2.4). Такий урбан-парк вже функціонує в Києві на ВДНП. У 2022 році парк такого зразка з'явиться у Львові, Кропивницькому, Кривому Розі, Дніпрі, Харкові та Сумах. У 2023 році їх відкриють майже у всіх обласних центрах та ще кількох великих містах, у тому числі – в Житомирі [50].



а)



б)

Рис. 2.4. а) Зона атракціонів гідропарку в Житомирській області [16];  
б) Спортивна зона Урбан-парку [50].

Новий парк з'явиться за адресою: Чуднівське шосе, 3. В урбан-парку можуть встановити скейт-парк, майданчик для футболу, баскетболу, йоги та тенісу. Спортивний простір планують створити за державні кошти.

Оскільки в місті молодіжно-розважальних парків відкритого типу немає, то на заміну приходять розважальні комплекси закритого типу, що знаходяться по вул Івана Богуна, 86 в ТЦ «Максіма»це – організація дитячих свят «ВуднідСіті» – ігрова кімната (рис. 2.5).



Рис. 2.5. «ВудікДСті» - ігрова кімната, організація свят (фото автора)

Наприклад, наближається свято Halloweenparty, очевидно, що йому буде відповідати тематика зали.

Отже, організація молодіжно-розважального центру в м. Овруч, як парку нового типу для сімейного відпочинку, зорієнтованого на соціальне становлення, є необхідною умовою для забезпечення різних видів відпочинку, проведення масових заходів, забезпечення культурно-просвітницької, науково-популярної, фізкультурно-оздоровчої діяльності різних категорій відвідувачів.

## 2.2. Напрямок і методика досліджень

Напрямок та обрана методика досліджень ґрунтуються на меті та завданнях магістерської кваліфікаційної роботи. Проведення досліджень здійснено протягом 2020-2021 років. На першому етапі виконувались підготовчі роботи, що включали пошук та аналіз літературних джерел. Другим етапом здійснено передпроектне вивчення території із виїздом на об'єкт. Заключний третій етап мав на меті розробку проектних пропозицій на

основі отриманих даних. Для повного розкриття теми та виконання поставлених задач у методиці досліджень застосовано комплексний підхід у поєднанні загальнонаукових і спеціалізованих методів дослідження.

Загальнонауковими методами проведено аналіз джерел інформації, що дозволив на основі систематизації сформулювати основні етапи розвитку розважальних парків, виявивши історичні фактори та чинники впливу, а також вибір цікавих прикладів ландшафтних об'єктів. Методом узагальнення сформовано загальну класифікацію парків розваг.

Передпроектний аналіз здійснено на основі пошуку літературних джерел, натурного обстеження та встановлення існуючого стану об'єкту дослідження. Комплексний ландшафтний аналіз території проектування включав встановлення основних ландшафтних характеристик з метою визначення концептуальних підходів проектування молодіжно-розважального парку.

Спеціалізовані методи дослідження базуються на типологічному (використаний при містобудівельному аналізі) і картографічному (застосований у якості головного методу візуального аналізу при складанні та розробці планів, схем на основі топографічної зйомки та фотодокументів).

Графічний матеріал у вигляді схем та планів виконано за допомогою програмного графічного редактору ArchiCAD 22. Візуалізації розроблено в програмі Lumion 11.

*Висновки до другого розділу.* Територія проектування молодіжно-розважального центру розміщується в центрі міста та займає площу 6,2 га на рівнинному рельєфі. Аналіз містобудівельної ситуації виявив можливість організації центрального входу з вулиці Тараса Шевченка і другорядного з вулиці Шолом Алейхема. Обрана територія лежить на маршруті туристичної Овруччини, що є досить вигідним. Зручність та доступність розташування території може забезпечити сімейний відпочинок у різних сферах. Найближчими місцями для відпочинку населення від досліджуваної території

виявлено: на відстані 1,22 км - Центральний парк м. Овруч меморіального характеру площею лише 1,2 га; за 109 км - парк розважального характеру в м. Прип'ять Київської області, але непрацюючий; за 139 км гідропарк в м. Житомир.

Дослідження проведено у період 2020-2021 рр. Для виконання поставлених задач застосовано комплексний підхід у поєднанні загальнонаукових (аналіз, систематизація, узагальнення) і спеціалізованих методів дослідження (типологічний, картографічний). Для графічної подачі роботи застосовано спеціалізовані програмні засоби.

НУБІП України

НУБІП України

НУБІП України

НУБІП України

НУБІП України

## РОЗДІЛ 3

## ПЕРЕДПРОЕКТНИЙ АНАЛІЗ ТЕРИТОРІЇ ДОСЛІДЖЕННЯ

## 3.1. Ландшафтний аналіз території проектування

З метою виділення композиційних особливостей природної ситуації, здатних вплинути на вибір проектного рішення, проведено ландшафтний аналіз території проектування. Тип власності: комунальна. Територія передбачає доступність проживаючих категорій усіх вікових груп. Загальні відомості про місцезнаходження, площу досліджуваної території, її підпорядкування та природно-історичну цінність у таблиці 3.1.

Таблиця 3.1

## Основні ландшафтні характеристики об'єкту дослідження

№	Характеристики та особливості території об'єкту	Результати аналізу даних
1	2	3
1	Земельна власність	КП «Овруч» Овруцької Міської Ради Житомирської області
2	Категорія	Вільнопо користування
3	Об'єкт	Загального користування
4	Місцезнаходження	м. Овруч Житомирської області Овруцького району по вул. Тараса Шевченка
5	Площа	6,2 га
6	Крані види, бідні види, неприємні види	Благоустрій території та асортиментна відомість відсутні, присутні 2 меліоративні зони. Є запозичений вид на Спасо-Преображенський кафедральний собор та Церква Святого Василя.
7	Обриси лісових територій та окремо стоячих деревних рослин. Деревя, що підлягають видаленню	Насадження відсутні



Продовження таблиці 3.1

1 8	2 Рівень ґрунтових вод, паводка за даними натури; не осушені або болотисті місця.	3 Стан водойм не задовільний – 0,154 га. Водойми являють собою меліоративну частину.
9	3 Перешкоди, що знаходяться поза ділянкою з приблизними відстанями до них і з напрямком на них.	242 м до найближчого входу на територію, знаходяться сміттєві баки для мешканців житлових будинків.
10	Логічно виправдані райони будівництва	Житлова зона
11	Логічно виправдані точки в'їзду і виїзду	В'їзд з вул. Тараса Шевченка та вул. Шолом-Алейхема, також здійснюються і виїзди з цих вулиць
12	Сектори, де високі або низькі точки обр'ю створюють захист від сонця і вітру або, навпаки, підсилюють їх.	Підсилений вітер біля водойм (меліоративних зон)
13	Переважуючі вітри і вітерці.	Вітри слабкі, протягом холодного періоду року переважають вітри західного напрямку, а протягом теплого північно-західного напрямку.
14	Вивчення заморозків, глибоких кишень застійного повітря.	Вночі температура повітря падає у добовому ході нижче нуля, тобто спостерігається заморозок. Пересічна температура січня -5,7С, Абсолютний мінімум -35-40С.
15	Мікрокліматичний аналіз ділянки.	Клімат – помірно-континентальний, з теплим і вологим літом та м'якою, хмарною зимою. Річна кількість опадів – 274-304мм.
16	Природні деталі, як, наприклад, джерела, незвичайний куш, добре зв'язаний трав'янистий покрив землі, товщина чи відсутність дерну, земля зі слідами ерозії, ділянки що осіли, і так далі.	Трав'янистий покрив – газонного покриття немає, присутня велика к-сть бур'янів. Територія була заболочена, після проведення меліорації утворилось дві водойми, на яких присутні зарослі очерету звичайного та рогозу.
17	Найменування та розміщення існуючих дорожніх смуг, розташованих на ділянці або прилеглих до неї	Прилегла дорожня смуга – Т0619 (Обвуч)

Продовження таблиці 3.1

18	Розміщення будівель і інших споруд, включаючи фундаменти, підвалини, мости, колодязі, цистерни тощо	Відсутні будівлі, споруди. Присутні МАФи – лінія електропередач.
19	Розміщення всіх стін, парканів, доріг, проїздів, бортових каменів, водостічних лотків, сходинок, доріжок, не заощених участків із зазначенням матеріалів мощення або покриття.	Покриття доріжки (асфальтоване покриття), що йде біля бічного входу, а також ґрунтові доріжки довкола водойм, протоптані стежки. Інженерне обладнання – мости водовідводу, влаштовані внаслідок раптового заболочення.
20	Рельєф місцевості.	Рівнинний, із загальним зниженням на північ і північний схід (від 280-220 м до 150 м і менше).
21	Будь-які інші фактори, що мають особливу важливість для проекту, що пропонується	- Влітку 2019 р. комунальними службами м. Овруч здійснено осушення боліт на цій місцевості. Внаслідок чого створено дві водойми, що при подальшому проектуванні можуть сформувати головну візуальну вісь у планувальній структурі об'єкту. - Для збільшення категорійності та кількості відвідувачів, враховуючи центральне місцезположення об'єкту, вимагає перегляду функціонального зонування та загального оздоблення.
22	Додаткові відомості	Територія передбачає доступність проживаючих категорій усіх вікових груп. Розташування центру поряд із магазином «Рачок», «Пост ДАІ», неподалік протікає річка Норинь та ІПУ для обслуговування будівель закладів комунального обслуговування.
23	Природно-історична цінність	немає
24	Відмітки про зміну меж	немає
25	Відмітки про виключення зі складу природно-заповідного фонду	немає

У результаті здійсненого аналізу ландшафту даної місцевості зафіксовано рівнинний рельєф ділянки із незначним мікрорельєфом, виявлено дві водойми із прямокутною конфігурацією їх берегів, відсутність рослинності. Для цілей проектування особливу значимість має натурне обстеження ділянки, у ході якого розкривається емоційний зміст ландшафту, встановлюються його ключові символи, що роблять найбільший вплив і формують визначені настрої у людини. Загальний вигляд існуючої ситуації досліджуваної території об'єкту проектування наведено на рис. 3.1.



Рис. 3.1. Рівнинний рельєф місцевості території, відведеної для розробки молодіжно-розважального центру (фото автора)

У результаті проведеного натурального обстеження встановлено, що обраний об'єкт потребує організації зручних і культурних умов для відпочинку населення шляхом зонування території, розробки планувальної структури, формування об'ємно-просторової композиції. Проектування молодіжно-розважального парку має передбачати організацію території на основі зміни відкритого і закритого просторів. Існуючий рівнинний рельєф надає максимальний ступінь свободи для вибору планувального рисунку дорожньо-стежкової мережі, а також вимагає значного набору композиційних прийомів у досягненні різноманітності ландшафту. У

ландшафтній організації території значну роль слід відвести двом існуючим водоймам, враховуючи розмаїтість декоративних ефектів, створюваних за допомогою води.

3.2. Сучасний стан благоустрою території дослідження молодіжно-розважального центру

Територія об'єкту проектування належить до загального користування.

Ландшафтно-архітектурного оформлення місцевість не має. Сучасний стан благоустрою встановлено як незадовільний. У таблиці 2.2 представлено існуючий баланс території. У відсотковому співвідношенні видно, що вся території сформована шляхом відкритого простору – газонного покриття (81,7 %) та водних поверхонь (14,46%).

Таблиця 3.2

## Баланс території

№ пп	Назва території	Існуючі площі	
		га	%
1	Будівлі та споруди	0,00	0,0
2	Дороги та доріжки	0,23	3,7
3	Площі та майданчики	0,00	0,0
4	Водні поверхні	0,91	14,6
5	Декоративне насадження:	5,09	81,7
-	- дерева	0,00	0,0
-	- кущі	0,00	0,0
-	- газонне покриття	5,09	81,7
	Всього:	6,23	100

Наразі на території виявлено декілька входів. Центральний вхід визначено з вулиці Тараса Шевченка його ширина сягає - 5 м пішохідної доріжки та другорядний вхід з вулиці Шолом Алейхема - 4м (рис. 3.2).



Рис. 3.2. Положення центрального входу на територію (фото автора)

Дорожня-стежкова мережа представлена ґрунтовими пішохідними та проїзними дорогами, що сформувались стихійно місцевими мешканцями.

Територія вимагає визначення планувальної структури, формування основних прогудянкових маршрутів для забезпечення об'єднання всіх елементів та можливості зручного найкоротшого шляху. У процесі передпроектних досліджень встановлено, що на ділянці відсутнє чітке функціональне зонування, трапляються поодинокі ділянки, на яких збереглися залишки дорожнього покриття (рис. 3.3). Територія парку

потребує масштабних реконструктивних заходів щодо її реалізації.



Рис. 3.3. Незадовільний існуючий стан ґрунтового покриття (фото автора)

На території, відведеній під проектування, крім протоптаних людьми доріжок, присутнє і газонне покриття. Якість трав'яного покриття визначено за його щільністю та участю в ньому квітучих трав (рис. 3.4). За відсутності належного догляду за дерновим покриттям з віком він втратив свої декоративні якості. Газон являється не від'ємною частиною сучасного парку, тому вимагає професіонального підходу.



Рис. 3.4. Існуюче дернове покриття (фото автора)

Асортимент трав'янистих рослин дернового покриття представлений у таблиці 3.3.

Таблиця 3.3

**Асортиментна відомість існуючого дернового покриття**

№ пп	Українська назва	Латинська назва	%
1	Тонконіг лучний	<i>Poa pratensis</i> L.	25
2	Костриця червона	<i>Festuca rubra</i> L.	15
3	Тонконіг звичайний	<i>Poa trivialis</i> L.	25
4	Пирій повзучий	<i>Elytrigia repens</i> L.	5
5	Кульбаба звичайна	<i>Taraxacum vulgare</i> Schrank.	15
6	Подорожник ланцетолистий	<i>Plantago lanceolata</i> L.	5
7	Рогіз широколистий	<i>Typha latifolia</i>	3
8	Очерет звичайний	<i>Phragmites australis</i>	7
Разом			100

На досліджуваній території виявлено водні поверхні. Влітку 2019 року комунальними службами м. Овруч здійснено осушення боліт на цій

місцевості. Внаслідок чого створено дві водойми (рис. 3.5), що при подальшому проектуванні можуть сформувати головну візуальну вісь у планувальній структурі розважально-молодіжного центру.

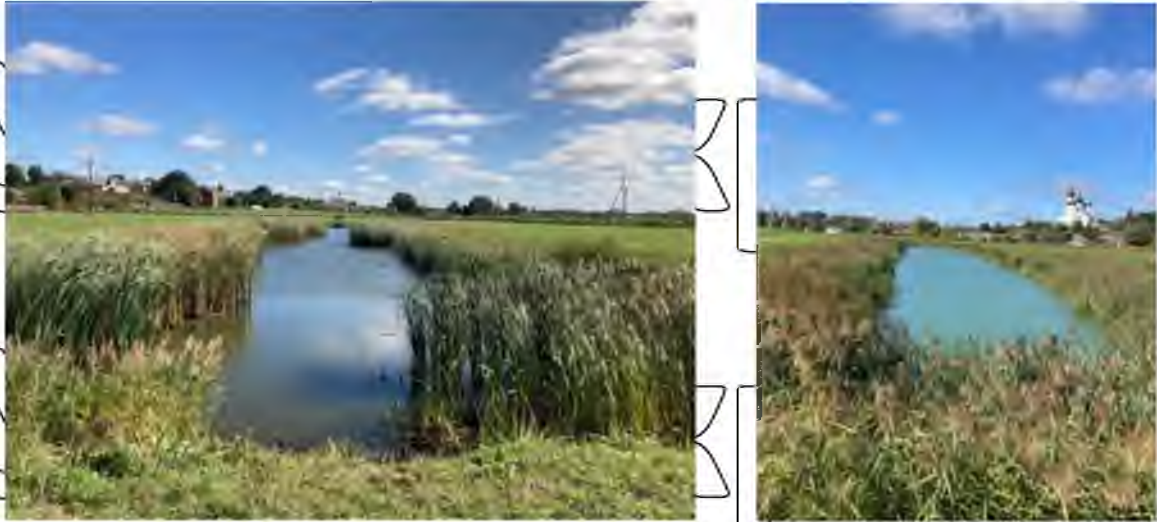


Рис. 3.5. Стан існуючих водойм (фото автора)

Для включення водойм у загальну композицію паркової території слід провести очистку їх берегової лінії, а також самої чащи від утворених заростей комишу та мулу. Вода гармонійно поєднується з іншими складовими системи композиції парку - рослинністю, камінням, малими архітектурними формами. Вона подібно дзеркалу в кімнаті, відображає і збільшує оточуючий простір. Водні устрої даної території можуть виступати композиційними центрами або вузлами.

Мала архітектурна форма – об'єкти та обладнання благоустрою території, які задовольняють утилітарні та естетичні потреби людини. До малих архітектурних форм належать: альтанки, павільйони, навіси; вуличні вази, вазони і амфори; декоративні фонтани і басейни, штучні паркові водоспади; монументальна, декоративна та ігрова скульптура; вуличні меблі (лавки, лави, столи); сядово-паркове освітлення, ліхтарі; обладнання дитячих ігрових майданчиків. Із вище переліченої низки МАФів на території парку проходить лінія електропередач «АТ Житомиробленерго» (рис. 3.6).



Рис. 3.6. Розміщення лінії електропередач (фото автора)

Загальна протяжність 377,50 м. Початок лінії йде з вулиці Шолом Алейхема і прямує по діагоналі території до автомобільного шляху. На території налічується 7 стовпів з відстанню один від одного близько 50 м.

Отже, зручне розташування території, легка доступність, необхідність забезпечення різних сфер відпочинку та розваг молоді, вимагають подальшої розробки функціонального зонування, раціональної планувальної організації та цікавих об'ємно-просторових рішень із доббором головних і другорядних елементів паркової композиції.

*Висновки до третього розділу.* Територія проектування відноситься до об'єктів загального користування і передбачає доступність проживаючих категорій усіх вікових груп. У результаті передпроектного вивчення території виявлено запозичені види на Спасо-Преображенський кафедральний собор та Церкву Святого Василя. Місцевість має рівнинний характер рельєфу. Наявні дві мігучі меліоративні водойми, стан яких встановлено як незадовільний. Відсутність ландшафтно-архитектурних елементів. Територія на даний момент сформована відкритими просторами трав'яного покриття (81,7 %) та водних поверхонь (14,46 %). Відсутність рослинності. В цілому встановлено незадовільний сучасний стан благоустрою, що вимагає розробки проектних пропозицій із ландшафтно-планувальної організації території.



## РОЗДІЛ 4

## ЛАНДШАФТНО-ПЛАНУВАЛЬНЕ РІШЕННЯ ОБ'ЄКТУ ДОСЛІДЖЕННЯ

## 4.1. Загальна концепція молодіжно-розважального центру

Ландшафтна організація території повинна сприяти створенню сприятливої обстановки для відпочинку, створювати шумовий бар'єр і візуально ізолювати парковий простір від навколишнього середовища.

Встановлення атракціонів здійснюється виходячи із функціональних та композиційних задач. При організації рельєфу необхідно поділити простір для розміщення площадок для відпочинку, талієвин, проїздів і атракціонів, пов'язаних з природними формами.

При проектуванні зелених насаджень необхідно враховувати, що вони повинні виконувати наступні функції:

- захисна (шумова ізоляція, зелений фон, екрани);
- тематична (створення фантастичних ландшафтів згідно тематичному сценарію);
- декоративна (пересувні та транспортні композиції, топіарні форми рослин) [45, 46].

Особливо важливу роль в організації планувальної структури відіграють малі архітектурні форми, візуальна інформація і декоративне покриття доріжок і майданчиків.

При організації території необхідно вирішити основні задачі:

- розміщення широкого спектру споруд для організації різноманітних ігор, розваг для відвідувачів різного віку;
- створення чіткої архітектурно-ландшафтної композиції з розвинутою пішохідною мережею, майданчиків, що мають високий рівень інженерної підготовки та обладнання;

- створення гарного настрою і активної діяльності відвідувачів, засобами дизайну і сучасної техніки.

При розміщенні розважальних площадок доцільно розміщувати атракціони, так щоб вони не були схожі як зовні, так і за принципом своєї дії;

слід чергувати атракціони сильного впливу на емоції людини, з атракціонами нейтральної та слабкої дії.

Ділянки атракціонів значно завантажені допоміжними спорудами - тіньовими навісами, лавками, касами, кіосками, елементами малих форм. Лави та альтанки розміщують так, щоб відкривався вид на атракціони і люди могли скористатися ними, чекаючи своєї черги або спокійно відпочиваючи на спеціально обладнаних майданчиках на прилеглих алеях серед зелені [27].

Виділення різних за структурним характером ландшафтів для різного функціонального призначення – необхідна стадія художнього формування садово-паркового ландшафту. Відповідність характеру ландшафту видам функціонального використання та формування середовища для відпочинку з належним рівнем комфорту включає в себе вимоги забезпечення естетичних переваг ландшафту кожної із зон відпочинку. Тим самим вирішення питання зонування парку пов'язане з функціональним і естетичним аспектами. Парк повинен являти собою не просте підсумовування ряду вдало скомпонованих садово-паркових ландшафтів, задовольняти всім видам активного і пасивного відпочинку, але бути гармонійним поєднанням художніх ефектів ландшафтів з різним характером, взаємопов'язаних в загальну композицію парку.

Основна концепція проєктованої території – це екологічний дизайн (еко-дизайн) – напрямок в дизайні, що приділяє ключову увагу охороні навколишнього середовища протягом всього життєвого циклу виробу.

Центральні алеї, дитячі майданчики тощо мають освітлюватися в темний час доби. Але особливу увагу треба приділити конструкції світильників. Вони мають не світити навсідч, а освітлювати саме ділянку на землі, щоб мінімізувати вплив на екосистему парку, зменшивши світлове

засмічення його повітряного простору. Також світильники мають бути енергоефективні і вписуватися у основну дизайнерську концепцію парку.

Дуже зручно, коли поруч із парком розташовані пункти прокату велосипедів. А для екопарку велосипед - це взагалі найкращий спосіб пересування, щоб дістатися найвіддаленіших його куточків. Значна частина велосипедів має бути укомплектована дитячим велокріслом, що дозволить комфортно кататися разом із дитиною віком до 5-7 років.

Ще до недавнього часу основними засадами екологічних парків були втручання людини через турботливий догляд, спроби регулювання, захисту окремих видів тварин і рослин.

Сучасні природні парки Європи і світу категорично змінили свою філософію – вони перейшли від захисту видів до захисту територій. Це означає, що захищеним має бути саме природний розвиток екосистеми без будь-якого штучного втручання [10].

Екостиль натуралістичний і простий. Він популярний серед садівників в силу своєї мальовничості, доступності та простоти у догляді.

- *Малі архітектурні форми*, при виборі садових меблів слід враховувати той фактор, що варто використовувати – максимально природні матеріали, для цього гарно підійдуть вироби з дерева не тільки для дав відпочинку, а також для зон пікніків на заміну столів прийдуть дерев'яні піддони. Дерево, камені, ротанг і лоза – кращі матеріали для виробництва еко-меблів. Органічно тут також впишуться гамаки, тканинні навіси і шезлонги.

- *Підбір рослин*, для саду в еко-стилі слід керуватися рекомендаціями самої природи. Перевага віддається рослинам, які характерні для конкретної природної зони. Вони максимально пристосовані до місцевих кліматичних умов, легко адаптуються, невибагливі в догляді і сприятливо впливають на середовище ландшафтного об'єкту. Взаємодіючи між собою, такі зелені сусіди покращують хімічний склад ґрунту, перешкоджають розростанню бур'янів, відлякують шкідників [47].

*Освітлення* Ландшафтний дизайн полягає не тільки у висадженні рослин та розбивці клумб, але й наданні саду особливої чарівності. Якісне освітлення парку може забезпечити лише багаторівнева система з грамотно згрупованих правильно спрямованих освітлювальних елементів. Їм доведеться одночасно виконувати як основне функціональне завдання щодо освітлення території, так і прикрашати її простір своїм світінням. У будь-якому ландшафті є зелені насадження, які можна виділити спрямованим потоком світла [47]. Це чудовий спосіб перетворити, дерева та кущі на арт-об'єкти (рис. 4.1).



Рис. 4.1. Прсектні рішення освітлення парку арт-об'єктами: а) денне освітлення парку; б) нічна демонстрація [34]

В енергоефективному парку з'являться арт-об'єкти, що світяться, переливаються демонструючи певну фігуру, картинку. Арт-об'єкти виконують функцію не тільки освітлення, а також і фотозони – які дуже популярні серед молоді, не одноразово, публікуються в соціальних мережах, тим самим приваблюють до себе увагу.

Для вуличного освітлення встановлюють сонячні батареї, а зарядити аксесуари можна буде за допомогою поновлюваних джерел енергії (рис. 4.2).



а

б

Рис. 4.2. Освітлення паркової території оснащено інноваційними ліхтарями: а) денне відображення, б) нічне освітлення парку [54]

Ліхтарі, що працюють виключно на сонячній енергії, кожен із них оснащений спеціальною батареєю та акумулятором, який знаходиться на залізобетонній опорі та накопичує електроенергію протягом дня. З настанням темряви ліхтарі вмикаються автоматично. Світлодіодні дерева складаються з металевого каркасу та декоративної гірлянди. Діоди такої гірлянди виконані у формі квітів чи листя (рис. 4.3). Нагадують своїм виглядом сакуру, вербу, березу, яблуню та інші дерева. Деякі види дерев змінюють колір світіння діодів [11]. У зимову пору акумулятори дозволяють остигно їм працювати.



Рис. 4.3. Імітація дерев завдяки світло діодам [11].

Інноваційний парк стане не лише новим місцем для Свручан, а й екологічним рішенням для району. Створення еко-парку несе у собі ідею берегти природні ресурси. Так, замість традиційної електроенергії, у парку використовуватимуться альтернативні джерела енергії.

# НУБІП України

## 4.2. Функціональне зонування території об'єкту

Проведений передпроектний аналіз дає змогу раціонально здійснити зонування території досліджуваного об'єкту. Враховуючи функціональне напруження молодіжно-розважального парку та виділяючи його основні напрямки пішохідного руху, слід збалансовано розподілити розташування видових точок, напрямків відкритих та закритих просторів.

На основі проведених натурних обстежень і передпроектного аналізу здійснено розподіл паркової території на функціональні зони (рис. 4.4)



Рис. 4.4. Схема зонування паркової території (розроблено автором)

Організація виділених основних шести функціональних зон передбачає включення таких елементів.

1. Зона головного входу. Головний вхід – найголовніший елемент парку, візитівка його функціональної приналежності, тому оформлення повинне бути відповідним:

велопарковка та гідро скутерів;  
прокат велосипедів

2. Зона тихого відпочинку призначена для пасивного відпочинку та прогулянок різних груп населення. Основним завданням є створення сприятливого естетичного та мікрокліматичного середовища парку.

Проектними пропозиціями передбачено в цій зоні облаштування: перегляд кіно-фільму під відкритим небом;

місця короткочасного відпочинку та майданчики для пікніків.

3. Зона культурно-масових заходів. Організація культурного дозвілля, місце спілкування, встановлення скульптур, арт-об'єктів, місце для виставок сучасної скульптури, картин, проведення майстер-класів із малювання і т.п.

У зоні культурно-масових заходів передбачається створення повноцінного масового відпочинку, що включає в себе поля масових дій:

майстер-класи;  
виставки, арт-об'єкти;  
настільні ігри (для будь-якої вікової категорії);

4. Зона розваг (атракціонів) приваблює всіх відвідувачів парку. Існує потреба забезпечити цікавий, активний та розвиваючий відпочинок для дітей.

Ця зона включає головний комплекс спільного користування всіх вікових груп і виділених об'єктів кожної групи віку дітей. Ігрові комплекси для дошкільнят та молодших школярів рекомендується розміщувати на окремих ділянках.

Дитячі ігрові майданчики поділяються на: майданчики для ігор з піском, творчих ігор, пов'язаних з малюванням, ліпленням, пригосницькі майданчики з атракціонами, майданчики для рухливих ігор і т.д.

Градація атракціонів за віком та адреналіном. У парку прийнята кольорова гама синій, зелений та червоний:

синя зона – для дітей віком до 6 років;

зелена зона – золота середина, дана територія від 7-14 років;

червона зона – екстремальна від 15 років;

5. Фізкультурно-оздоровча зона становить важливу ланку у діяльності зони масових видів відпочинку. Спорт та рекреація, відпочинок, заохочення до здорового способу життя. Зона фізичної культури передбачає розважальні і спортивні ігри, тренувальні вправи:

спортивні ігри (заходи)

спортивне обладнання

6. Зона обслуговування передбачає буфети, кав'ярні, кіоски з продуктами харчування, водою, вбиральні (із розрахунку: 1 вбиральня на 1-3 га території). проектними пропозиціями передбачено:

- кав'ярня;
- пункти міського харчування;
- біо вбиральні;
- місця для збору відходів.

Для забезпечення шумо- та візуального захисту від вуличного транспортного руху передбачено влаштування захисних смуг [23,25].

Насадження формуються по периметру території – ширина захисної деревно-чагарникової смуги повинна бути не менше 1,5 м, а зі сторони вулиці – 4,5 –

6 м. при ширині смуги від 1,5 до 3 м дерева висаджуються в один ряд, а при більш широкій – в два ряди.

#### 4.3. Планувальна організація території об'єкта

Основою планування є композиція системи паркових доріжок та алей. В парку використано два основних типи планування: геометричний



(прямолінійний) та пейзажний (вільний). При геометричному планувальні рішення основою композиції є чіткі урівноважені пропорції. Геометричний тип планування має геометрично правильне планування, зазвичай з вираженою симетричністю і регулярністю композиції. Вибір цих планувальних композицій паркових доріжок і алей залежить від природних факторів, відвідуваності, функціонального значення парку, зонування паркової території.

Геометричний тип планування представлений у вигляді прямих алей, геометричних форм майданчиків, а також застосовується при створенні живих огорож. Такі парки розбивалися переважно на плоскій місцевості. Пейзажний тип характеризується вільним плануванням дерев та кущів, звивистими доріжками.

Кожна зона обмежується дорожньо-стежковою мережею. Зонування парку проводиться з метою комфортного пересування та відпочинку відвідувачів. Рельєф території – рівнинний, тому немає проблем з облаштуванням доріжок. Дорожньо-стежкова сітка ув'язана з рельєфом місцевості, окремими об'єктами парку, а також композиційно із його пейзажами.

Головна дорога служить цілеспрямованою просторовою віссю, яка спрямовує погляд відвідувача вздовж алей до ландшафтної частини парку та до центральної площі парку.

Внутрішньо-зонні доріжки, які пронизують всю територію, розводять відвідувачів по території парку та підводять їх до певних паркових елементів, видових точок та композиційних акцентів. Також територія має ще один вхід – другорядний з вулиці Шолом Алейхема. Цей вхід буде використовуватись не тільки для зручності входу відвідувачів, а й для техніки, яка обслуговує парк (вивозу сміття, листя, машин, які потребують ремонту).

На основі досліджень, ландшафтно-планувальної території, встановлено основні категорії просторів. Напіввідкритий простір краще

пронизується сонячними променями. Частіше створюється в більш північних районах. Представлений майданчиками для атракціонів. Відкритий простір – це всі види площ в парку, не зайняті щільними, суцільними насадженнями і спорудами. Представлений галявинами, квітниками, спортивними майданчиками, водоймами. На галявинах висаджують іноді в окремих місцях поодинокі дерева (солітер) або невеликі їх групи і куртини чагарнику.

Домінанток розважального центру виступає – водойма, а акцентом – її освітлення. Планувальним рішенням виступає оформлення еко-освітлення для водних об'єктів, щоб він був окрасою ділянки не тільки вдень, але і в темряві. Підсвічування водойми – необхідне не тільки для декоративних цілей, але для створення комфортних умов переміщення в темний час доби. Існують різні варіанти підсвічування: підводний світлодіодний світильник, берегові лампи та ін. Для освітлення на березі водойми, можна використовувати будь-які за конструкцією світильники (рис. 4.5).



Рис. 4.5. Аналог освітлення берегової лінії водойми [11]

Для освітлення водойми використовуються світлодіодні ґрунтові лампи, чудовий економічний освітлювальний прилад для зовнішнього використання, вони виконані за принципом сонячних батарей

*Висновки до четвертого розділу.* На основі проведеного

передпроектного вивчення території дослідження обрано концепцію майбутнього молодіжно-розважального центру, яка базується на престоми і натуралістичному екологічному дизайні із відповідним ландшафтним плануванням, добром малих архітектурних форм і видів рослинності.

Розподіл паркової території здійснено на шість функціональних зон: головного входу, тихого відпочинку, культурно-масових заходів, розваг, фізкультурно-оздоровча та обслуговування, що відповідає основному призначення молодіжно-розважального центру. При обраній організації території забезпечується чітка пішохідна мережа, широкий спектр різноманітних видів

відпочинку для різних вікових категорій, використання сучасних засобів дизайну та техніки.

Ландшафтне планування території базується на поєднанні двох типів планування - геометричного та пейзажного, що забезпечить легко доступне

пересування парковою територією із поєднанням його багатofункціональності. Основною домінантою розважального центру виступатимуть існуючі меліоративні водойми. Не менш важливим акцентним елементом заплановано облаштування системи еко-освітлення, зокрема підкреслення плеса водойм.

НУБІП України

НУБІП України

НУБІП України

## РОЗДІЛ 5

## ПРОЕКТНІ ПРОПОЗИЦІЇ ЩОДО БЛАГОУСТРОЮ ТЕРИТОРІЇ ПАРКУ

## 5.1. Споруди та обладнання

Під час проектування важливим є грамотні проектні рішення щодо змін у балансі паркової території. Проаналізувавши даний об'єкт в натурі, можемо зробити певні висновки з приводу змін та запроектування функціональних зон. У таблиці 5.1 наведено запроектований баланс території.

Таблиця 5.1

## Баланс території

№	Назва об'єкту	Запроектовані площі	
		м <sup>2</sup>	%
1	Будівлі та споруди	579,00	0,93
2	Дороги та доріжки	13906,41	22,30
3	Площі та майданчики	9798,32	15,71
4	Водні поверхні	8154,55	13,08
5	Декоративні насадження	29914,42	47,98
	- дерева та кущі	12204,76	19,57
	- газони	17709,66	28,40
	Всього	62352,70	100

Розміщення більшості споруд та обладнань безпосередньо пов'язано з функціональним плануванням території парку та має відповідати його призначенню.

За Денісовим М.Ф. малі архітектурні форми класифікуютьна:

*Садово-паркові споруди:*

- 1) Інженерні споруди (сходи, підпирні стінки, відкоси і пандуси)
- 2) Утилітарного характеру (альтанки, трельяжі, перголи)

3) Декоративного характеру (декоративні та монументальні скульптури, декоративні каміння)

*Садово-паркове обладнання:*

1. Загального характеру (лави, урни, світильники)

2. Спеціального характеру (місця відпочинку, дитячих майданчиків, спортивного обладнання, водних об'єктів, пляжів тощо).

Кожна паркової території, це окрема модель (кімната) молодіжно-розважального центру. Яка представляє окремий вид відпочинку в певній зоні, від активного до пасивного.

*Зона розваг* (атракціонів) містить в собі три підзони, кожна з яких, підпорядковується віковій категорії відвідувачів. У цьому місці проектується комплекс дитячих паркових розваг, які впишуться у природний ландшафт.

1) Дитяча підзона це – розваги та відпочинок сімей та дітей дошкільного та молодшого шкільного віку. Дитяче містечко в парку стало звичним місцем для відпочинку наймолодших відвідувачів. Дитяча зона включає: прості та безпечні каруселі, гойдалки, аніматорів для творчих ігор (рис. 5.1).



Рис. 5.1. Запроектована дитяча підзона (розроблено автором)

2) Пригодницька підзона для вікової категорія, що варіює від 7 до 14 років. На території парку розташовані: надувні гірки, атракціони, батути, багато музики, яскравого дійства (рис. 5.2).



Рис. 5.2. Запроєнтована пригоспориюча підзона (розроблено автором)

3) Екстремальна підзона – тут розташовуються атракціони, які приваблюють людей активного способу життя, бажають «полоскотати собі нерви». Як правило, на атракціони екстремальної зони не пускають дітей віком до 14 років (рис. 5.3).



Рис. 5.3. Екстремальна частина, розважальної зони (розроблено автором)

Існуюча територія має потенціал для розвитку, потрібно його максимально використати. Окрім атракціонів, варто використовувати інші методи розваг, залучивши до організації дозвілля аніматорів, майстрів тощо.

*Фізкультурно-оздоровча зона парку* це – спорт та рекреація, відпочинок, заохочення до здорового способу життя. Завдання для цієї зони, створити місця для тренувань і занять різними видами спорту на чистому повітрі, велика площа та розташування в центральній частині парку вже приваблюють. Створення комфортних та безпечних умов для фізичної активності, враховані у розвиток парку (рис. 5.4).



Рис. 5.4. Запроектована спортивна кімната (розроблено автором)

Спортивна кімната міститиме комплекс майданчиків для ігрових, командних та індивідуальних занять фізичною культурою. В основі – майданчик для великого теніс (рис. 5.5) розміром 40x20 м. У спортивній зоні запроектовані різні обладнання та майданчики для занять спортом, спортивні заходи для відвідувачів парку. Зважаючи на те, що на цьому місці постійно проходять спортивні заходи та тренування, це надасть змогу об'єднати жителів міста під час занять спортом. Також розширить можливості для

людей, котрі хочуть займатися спортом, але не мають такої можливості. Тенісні корти сьогодні – це вже не розкіш, а звичайна необхідність у багатьох інфраструктурних рішеннях великих міст та містечок. Вони з'являються в елітних житлових комплексах та на територіях розважальних центрів, у спортивних клубах та в заміських локаціях відпочинку.

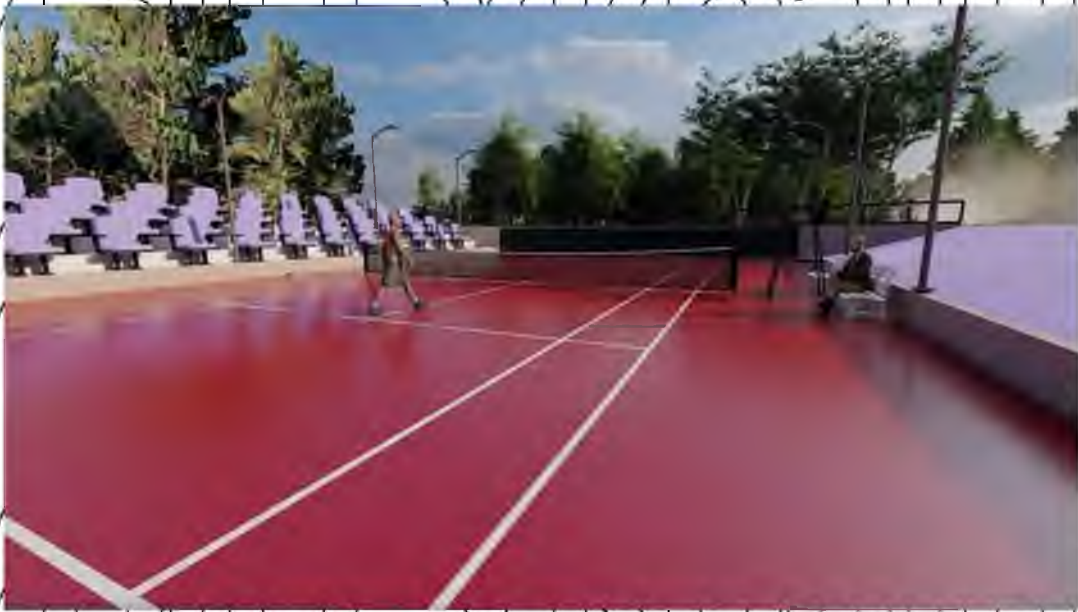


Рис. 5.5. Запроєктований тенісний корт (розроблено автором)

Обраний вид спорту, в якому грають двоє гравців один проти одного, або дві команди по два гравці в кожній, команда проти команди, на майданчику – корті, поділеному навпіл поперечною сіткою.

Дуже важливим є і орієнтування корту за сторонами світу. Так, якщо є можливість вибрати, то слід орієнтувати корт (відкритий майданчик) в напрямку південь-північ (по витягнутій стороні). Таке розташування корту забезпечить найбільш комфортні відчуття гравцям при грі в сонячний ясний день.

Зона обслуговування розміщується біля водойма та зони тихого відпочинку. Водойма чарує відвідувачів своїм виглядом та одночасно підводить їх до кафе та альтанок, де можна попийти ароматної кави і відпочити від активних прогулянок парком (рис. 5.6).





Рис. 5.6. Запроектована зона обслуговування (розроблено автором)

Зона обслуговування займає частину паркової території, де вкрита густою деревно-кущовою рослинністю для забезпечення шумо-захисту від зони розваг із великим навантаженням відвідувачів.

## 5.2. Пропозиції щодо влаштування дорожньо-стежкової мережі

Дорожньо-стежкова мережа і майданчики є обов'язковим елементом об'єктів ландшафтної архітектури. Пішохідні доріжки являють собою лінійні споруди, що виконуються з різних будівельних матеріалів, здатні витримувати розрахункові навантаження при різних кліматичних і гідрогесологічних умовах.

Як правило, виділяються чотири класи садово-паркових доріг:

1 клас – головні дороги, по яким розподіляються основні потоки відвідувачів об'єкта.

2 клас – другорядні доріжки, призначені для з'єднання різних вузлів об'єкта і більш рівномірного розподілу відвідувачів, підведення їх до головних маршрутів руху, майданчиків відпочинку, видовим точкам об'єкта.

3 клас – додаткові дороги, доріжки, стежки, які використовуються для з'єднання другорядних планувальних елементів об'єкта, грають роль переходів, підходів до певних об'єктів.

4 клас – велосипедні прогулянкові дороги, що передбачаються зазвичай у відокремлених смугах, головних алеях і доріг, за спеціальними маршрутами руху з метою прогулянки, огляду ландшафтних об'єктів.

Для невеликих об'єктів зазвичай передбачаються садово-паркові доріжки перших трьох класів. За основними і другорядними дорогами дозволяється епізодичний проїзд засобів малої механізації для догляду за насадженнями.

Кожна зона розмежовується дорожньо-стежковою мережею. Зонування парку проводиться з метою комфортного пересування та відпочинку відвідувачів. На території застосовується два типи доріжок – тротуарне покриття та гумове.

Рельєф території – рівнинний, тому немає проблем з облаштуванням доріжок. Головний вхід, який простягається до центральної площі має ширину 10 м (рис. 5.7), всі інші доріжки 3 м, 2,25 м та 1,75 м, відповідно до призначення. Також територія має ще один вхід – другорядний, має ширину 5 м. Цей вхід буде використовуватись не тільки для зручності входу відвідувачів, а й для техніки, яка обслуговує парк (вивозу сміття, листя, машин, які потребують ремонту).



Рис. 5.7. Запроектоване покриття доріжок (розроблено автором)

Мощення усіх доріжок виконане з тротуарної плитки запроектована площа 13906 м<sup>2</sup>. Його можна застосовувати для будь-яких стежок, по яких не передбачено рухавтотранспорту. Існує багато різних способів укладання тротуарної плитки, малюнок та компоновання кольорів можуть бути найрізноманітнішими.

Зазвичай для спортивних об'єктів широко використовують підлогові рулонні покриття, зроблені з гуми. Виготовляється таке підлогове покриття з каучукової крихти або гранул, матеріалом яких служать поліуретанові і епоксидні смоли. Також до складу входить поліуретановий клей та, при потребі, барвник чи EPDM крихта (рис. 5.8) [42].



Рис. 5.8. а) Підлогове спец покриття з каучукової крихти [42];  
б) запроектоване покриття (розроблено автором)

Область застосування подібних матеріалів досить широка, вони використовуються як постійне універсальне покриття. Підходять як для відкритих спортмайданчиків так і в закритих приміщеннях. У фізкультурно-оздоровчій зоні молодіжно-розважального центру передбачається влаштування спеціального покриття із каучукової крихти на площі  $9798 \text{ м}^2$  складної конфігурації у вигляді перетікаючі амебних форм.

### 5.3. Водойми та водні устрої на території об'єкту

Вода, водні поверхні можуть зіграти величезну планувальну і композиційну роль у парку будь-якого типу. Вода в ландшафтних об'єктах використовується у вигляді природних водойм (озер, струмків, водоспадів, джерел, річок) і штучних водойм (ставків, гребельних каналів, каскадів, фонтанів). За своїм призначенням вода може виконувати як утилітарні, так і декоративні цілі.

При проектуванні парків необхідно враховувати фізичні властивості води. Вода здатна відбивати навколишні її природні явища і сама надавати на

них певний вплив. Вода може звучати, створювати дзеркальне зображення, змінювати колір і фактуру поверхні.

Крім того, вода необхідна для біологічних організмів. Вода створює сприятливі умови для відпочинку, без неї не можуть обійтись тварини, птахи, рослини. Вода необхідна скрізь: в атмосфері, на землі під землею. Все це повинно враховуватись в проектуванні парку будь-якого типу [4].

Стояча вода викликає заспокоєння, меланхолію, спокій. Відбивна здатність води також є важливим її властивістю і для ландшафтного проектування. Вода чітко рефлектує всі деталі, що її оточують. Ця дзеркальна властивість води в її стоячому стані досягає такого рівня, що важко відрізнити, де знаходяться реальні предмети і де їх відображення. Однак це не виключає створення за допомогою вітру на воді картин і пейзажів, фрагментів або контурів.

Вода може давати сліпучі відблиски, мерехтіння, відбивати світло, іскритися, являти собою темну важку масу. Під певним впливом світла вода змінює свій стан від жвавої ігрової маси до нерухомої сталевий поверхні. Особливо ефектно впливає світло на воду в її русі. Підсвічування води створює особливу атмосферу, загадкової таємничості підводного світу [4, 19].

Меліорація – цілеспрямоване покращення властивостей природно-територіальних комплексів з метою оптимального використання потенціалу ґрунтів, вод, клімату, рельєфу та рослинності. Меліорація відрізняється від звичайних агротехнічних прийомів тривалим і інтенсивнішим впливом на об'єкти меліорації [23].

До меліорації належать осушення й зрошення земель, регулювання річок і поверхневого стоку вод, закріплення пісків і ярів тощо.

Види меліорації, які проводились на існуючій території 2019 року:

*Культурно-технічна меліорація:*

- розчищення меліорованих земель від деревної та трав'янистої рослинності, купин, пнів і моху;

- розчищення меліорованих земель від каменів та інших предметів;
- меліоративна обробка солонців;
- розпушування, піскування, глинивання, землевання, плантаж і первинна обробка ґрунту;

- проведення інших культурно-технічних робіт.

Вибір виду меліорації залежить від природно-господарських умов території; як правило, застосовують комплекс меліоративних заходів.

Молодіжно-розважальний центр, потребує в одному із видів агролісо-меліорації – це *полезахисний тип* – захист земель від впливу несприятливих явищ природного, антропогенного і техногенного походження шляхом створення захисних лісових насаджень по краях орних земель.

Існуюча водойма є підзоною *зони тихого відпочинку*. Дана водойма є меліоративною частиною обраної території, внаслідок чого утворилася водойма, стан водойми незадовільний, тому вимагає проведення низки робіт з поліпшення технічного стану, благоустрою водойми.

Будь-яка водойма має властивість періодично забруднюватися. Щоб уникнути забруднень, використовується очищення (рис. 5.9). Водойма, яка забруднена, виглядає зовсім непривабливо і позбавляє себе естетичної функції.

За способом виникнення водойми поділяються на штучні та природні. Перші створені руками людини, другі - природою. На відміну від штучних, природні водойми можуть самоочищатися. Однак практика показує, що в очищенні потребують і один тип, і другий [37].



Рис. 5.9. Запроектована водойма, очищена від рослинності (розроблено автором)

З приходом кожного літнього сезону життя навколо водойм, незалежно від їх призначення, розквітає. Близьче до осені більшість водойм починають активно покриватися небажаною рослинністю. Очерет, густі водорості, осока, ряска та інші види рослин, як правило, ускладнюють доступ до берега і води, погіршують фітосанітарний стан води, знижують якість води.

Найефективнішим способом очищення поверхні води від накопиченої за сезон рослинності, стрижки очерету, осоки, водоростей та інших диких культур, що засмічують екосистему водойми, можна назвати застосування земснарядів [28].

Щоб попередити поширення рослинності, потрібно систематично працювати над меліоративним станом ділянки, проводити планування, відводити воду, робити дренаж. Важливо не допускати застою води, проводити роботи по зниженню її рівня.

#### 5.4. Малі архітектурні форми

Малі архітектурні форми (МДФ) є невід'ємним, об'ємним елементом територій об'єктів ландшафтної архітектури і забезпечують можливість використання територій для різноманітних видів відпочинку. Призначені для

підвищення комфорту перебування людини у міському та парковому середовищі, зручності її соціальних контактів, відпочинку, комунікації. МАФ поділяються на групи в залежності від використання та призначення. Умовно

можна виділити наступні види МАФ і обладнання для молодіжно-розважальних центрів:

- для відпочинку тіньові навіси, столи з лавками і т.д.
- господарського призначення - лави, урни, огорожі, освітлення і т.д.
- декоративного оформлення ділянок відпочинку – інформаційні дошки, скульптури, АРТ-об'єкти, водойми і т.п.

У зонах для дітей МАФ і обладнання ігрового і фізкультурного призначення виконують три основні функції:

- 1) забезпечення умов для пробудження фантазії дитини, створення можливостей для різних ігрових комбінацій;
- 2) створення умов, що забезпечують фізичний розвиток дитини, координацію рухів, подолання страху висоти, спритність і сміливість;
- 3) виховання почуття прекрасного шляхом виразності, використання яскравих тонів для фарбування деталей малих форм, конструкцій, що має святковий казковий вигляд.

Парк, що проектується, призначений для довготривалого відпочинку та прогулянок. Тому будуть використані лави для довготривалого відпочинку – вздовж доріжок та на майданчиках.

МАФ і обладнання утилітарного призначення використовуються для оснащення паркових територій і включають в себе урни для сміття, що встановлюються біля лавок, уздовж пішохідних доріжок. Конструкції ури повинні дозволяти легко звільнити їх від сміття.

Вздовж прямих доріжок та біля головного входу використані високі ліхтарі, призначені для вечірнього освітлення території.

Освітлювальні прилади повинні бути потужними та функціональними, а також відповідати вимогам стильової єдності. Основною умовою ландшафтного освітлення є те, що світильники повинні мати досить міцну



конструкцію, що складається із металевого каркасу, а також плафона, стійкого до будь-яких ушкоджень включаючи удар.

Зона головного входу. Головний вхід оформлений, геометричною аркою, яка звертає на себе увагу особливо у нічних час. Арка виготовлена із металевої рами, а інший простір заповнений із додаванням склопакету.

Склопакет, слугує більш міцним і довговічним матеріалом для такого виду головного входу (рис. 5.10)

Так як, завдяки денному освітленню, арка виділяє певні відблиски, віддзеркалення на даній поверхні. Ефект світлового відблиску імітує людське очікування, завдяки чому приваблює увагу всіх відвідувачів і навряд чи вони зможуть пройти повз такої принади у нічний час, так як в середині склопакету вмонтовані штучні діоди, які в нічний час освітлюють арку. Саме таке оформлення, приваблює відвідуван в парку, так як парк містить в собі безліч сучасних зон для відпочинку, а також атракціонів, які складаються з різноманітних геометричних елементів.



Рис. 5.10. Приклад оформлення головного входу [34]

Поряд із входом у парк передбачена парковка для велосипедів, гідроскутерів, для повного підвищення комфортності відвідувачів, також встановлено прокат велосипедів.

Центральна площа – найголовніший елемент парку, тому оформлення її повинне бути домінуючим (рис. 5.11). Проектними рішеннями головна паркова зона має звивисті лінії у планувальній структурі, мецення

переплітається із вставками газонного покриття, що відповідає обраному екостилю.



Рис. 5.11. Запроектована центральна площа (розроблено автором)

Також, на території парку присутній тінювий навіс, де відвідувачі зможуть препочити, та захватись від палючого сонця, проекним рішення було встановлення нано технологій – вбудовані зарядні пристрої, завдяки яким можна зарядити свій гаджет, адже в будь-який не очікуваний момент він розрядиться, а вам саме і в це час потрібно відповісти на дзвінок чи SMS.

Зона тихого відпочинку. Тут запроектовано «вуличний кінотеатр» (рис. 5.12). Доступ до неї мають будь-хто з мешканців міста. Відвідувачі заходять з трансляції фільмів можуть усі охочі. Проект розрахований на залучення дітей і молоді та створення для них якісного дозвілля, однак брати участь у переглядах можуть також дорослі та люди поважного віку.

Так як концепцією парку є – масове відвідування без обмеження вікової категорії, всі зони підпорядковані саме цьому принципу.



Рис. 5.12. Запланований кінопоказ просто неба [34].

Такий пасивний відпочинок зараз дуже популярний серед молодіжних центрів. Для зручності та повного комфорту глядачів, використовуються лише безкаркасні меблі, вони не мають гострих кутів і твердих частин, а програма тут вкрай різноманітна: від легендарної класики до новинок кінопрокату. У зоні тихого відпочинку запроектовані місця короткочасного відпочинку з дерев'яними лавами (рис. 5.13.), звідки відкриваються види на паркові пейзажі та майданчики для пікніків (рис. 5.14). Зупинившись у даній території в місцях короткочасного відпочинку, можна насолодитися тишею та спокоєм.



Рис. 5.13. Місця для короткочасного відпочинку (розроблено автором)

На території парку передбачено розміщення дерев'яних лав із спинками. На всій території парку передбачено розміщення смітників біля лав короткочасного та тривалого відпочинку відвідувачів.



Рис. 5.14. Майданчик для тихого відпочинку (розроблено автором)

Майданчики для організованих івентів призначені для короткочасного та тривалого відпочинку, де можна попити чаю, перекусити, поспілкуватись із друзями та відпочити від активних прогулянок парком. У цій частині парку можна посидіти у природній тиші. Зона тихого відпочинку розміщена біля

водойми, що відіграє важливу роль в розвитку парку. Водойми чарують відвідувачів своїм виглядом.

*Зона культурно-масових заходів.* Територія інтелектуальних ігор та розваг. Функції зони: відпочинок та розваги дітей середнього та старшого шкільного віку, заохочення до науки, проведення масових заходів (рис. 5.15).

Існує потреба забезпечити цікавий, активний та розвиваючий відпочинок для дітей, яким вже не цікавить проведення часу на дитячих майданчиках.



Рис. 5.15. Запроектована зона культурно-масових заходів (розроблено автором)

Задум передбачає, з одного боку, створення умов для настільних та інтерактивних ігор, у тому числі турнірів із них. З іншого боку, перспективним є встановлення арт-об'єктів та інсталяцій, які наочним чином демонструватимуть фотозони, майстер-класи. Дані об'єкти повинні гармонійно поєднуватися із територією парку. Паркова територія зони культурно-масових заходів представлена звивистими доріжками вільного (пейзажного) типу планування, мощення використане із тротуарної плитки. Насадження проектованої зони складаються із: сосни чорної (*Pinus nigra* J.F. Arnold.), клена ясенелистого (*Acer negundo* L.), робінії псевдоакації (*Robinia pseudoacacia* L.), тополи чорної (*Populus nigra* L.). Трав'янистий покрив представлений злаковими рослинами костриці лучної (*Lolium pratense* (Huds.) Darbysh.), костриці сизої (*Festuca glauca*) та костриці Гаутера (*Festuca Gautieri*). Костриця широко поширена в якості газонних культур у ландшафтному дизайні, трав'янистий покрив із вівсяниці чудово підходить для створення красивого, рівного і пухнастого покриття між деревами.

# НУВБІП УКРАЇНИ

Зона культурно-масових заходів місце спілкування, проведення масових заходів, де всі охочі зможуть приймати участь, відкривати свої таланти, та розвивати свій інтелект.

# НУВБІП УКРАЇНИ

## 5.5. Композиція рослинності на території проектування

Озеленення є частиною комплексного завдання архітектурно-планувальної організації простору. Архітектурно-планувальне рішення повинно забезпечувати:

- безпеку руху в парку;
- зручність пересування пішоходів і транспорту;
- орієнтацію в просторі;

Елементами озеленення ландшафтних об'єктів є: газони, дерева та кущі. Насадження

передбачають у вигляді:

- поодиноких, групових та рядових посадок дерев і кущів;
- рослини у трав'яному покриві, перед входами до парку виглядають як квітники, завдяки обраному асортименту рослин.

При розробці проєктних рішень щодо озеленення та благоустрою необхідно враховувати три основні групи факторів: природно-кліматичні, антропогенні та естетичні. За допомогою насаджень можна значно послабити силу вітру. На ділянках із сильними вітрами рекомендується передбачати вітрозахист із дерев ажурністю 30-40 %.

Встановлено, що насадження здатні значно зменшити вміст шкідливих домішок в повітрі. Це відбувається за рахунок поглинання рослинами частин газів в процесі фотосинтезу, а також відображення і розсіювання їх повітряними потоками. Також потоки утворюються на ділянках, покритих деревами, кущами, газонами з включенням водойм і квітників. Рівень запиленості ефективно знижують щільні ізольовані посадки дерев і кущів [4].

Захисні насадження створюють для захисту від шуму, вітру, пилу, загазованості і снігу у вигляді високих живоплотів, ущільненої рядової посадки дерев або ж перегородок із в'юнких рослин. Ширина смуги і щільність посадки залежать від сили і напрямку вітрів, віддаленості і потужності шуму і забруднювачів повітря.

За нормативними даними 360\*92 [25] мінімальна відстань посадки дерев і кущів від мачт і опор освітлення мережі становить для дерев 4 м. Уздовж повітряних ліній електропередачі і за периметром трансформаторних

підстанцій, розподільних пунктів і пристроїв, що знаходяться у лісових та інших зелених масивах, прокладаються просіки: у насадженнях низькорослих

порід дерев висотою до 4 метрів завширшки не менше за відстань між крайніми проводами повітряної лінії електропередачі плюс 6 м (по 3 м з

кожного боку від крайнього до гілок дерев проводу), за умови проходження повітряних ліній електропередачі над територією з насадженнями висотою

до 4 м прокладання просік не обов'язкове.

Для озеленення території молодіжно-розважального центру використано рядові, поодинокі, групові посадки. Доповненням до деревних

та кущових видів є газонне покриття та трав'янистий покрив. Більшу частину насаджень займають листяні види - 1668 шт., хвойних - 93 шт. Зведена

відомість існуючих та запроектованих рослин наведено у таблиці 5.2.

Таблиця 5.2

### Асортиментна відомість рослин

№ ПП	Назва рослини		Кількість, шт.
	українська	латинська	
1	2	3	4
Відділ Голонасінних			
Родина Соснові - <i>Pinaceae</i>			
1	Модрина європейська	<i>Larix decidua</i> Mill.	3
2	Сосна звичайна	<i>Pinus sylvestris</i> L.	39
3	Сосна чорна	<i>Pinus nigra</i> Arn.	3
4	Ялина голуба	<i>Picea pungens</i> Engelm.	10

Продовження таблиці 5.2

5	Ялина звичайна	<i>Picea abies</i> (L.) Karst.	13
6	Ялина канадська	<i>Picea glauca</i> (Moench) Voss 'Coerulea'	10

Родина Кипарисові - <i>Cupressaceae</i>			
7	Ялівець козацький	<i>Juniperus sibirica</i> L.	15
Відділ Покритонасінних			
Родина Розові – <i>Rosaceae</i>			
8	Абрикос звичайний	<i>Prunus armeniaca</i> L.	7
9	Вишня звичайна	<i>Prunus vulgaris</i> Mill.	8
10	Вишня повстита	<i>Prunus tomentosa</i> (Thunb.) D.	15
11	Глід звичайний	<i>Crataegus laevigata</i> (Poir.)	1
12	Глід м'якуватий	<i>Crataegus submollis</i> Sarg.	1
13	Глід одноматочковий	<i>Crataegus monogyna</i> Jacq.	1
14	Глід псевдорізнолистий	<i>Crataegus pseudoheterophylla</i> A. Pojark	1
15	Горобина звичайна	<i>Sorbus saucuparia</i> L.	3
16	Горобина шведська	<i>Sorbus intermedia</i> (Ehnh.) Pers	4
17	Груша звичайна	<i>Pyrus communis</i> L.	1
18	Слива розлога	<i>Prunus divaricata</i> Ledeb.	35
19	Слива розлога темно-пурпурова	<i>Prunus divaricata</i> 'Atropurpurea'	5
20	Спірея Вангутта	<i>Spiraea x vanhouttei</i> (Briot)	85
21	Черемха звичайна	<i>Prunus padus</i>	2
22	Яблуня лісова	<i>Malus sylvestris</i> Mill.	37
23	Ірга круплолиста	<i>Amelanchier ovalis</i> Medik.	16
24	Кизильник блискучий	<i>Cotoneaster lucidus</i>	31
25	Піраканта ясно-червона	<i>Pyracantha coccinea</i>	16
26	Пухироплідник калинолистий	<i>Physocarpus opulifolius</i> (L.) Maxim	5
27	Пухироплідник калинолистий жовтий	<i>Physocarpus opulifolius</i> 'Lutea'	40
28	Пухироплідник калинолистий темно-пурпуровий	<i>Physocarpus opulifolius</i> 'Diabolo'	50
29	Спірея Вангутта	<i>Spiraea vanhouttei</i> (Briot)	34
30	Хеномелес японський	<i>Chaenomeles japonica</i> Lindl.	3
Родина Березові – <i>Betulaceae</i>			
31	Береза повисла х Б.пухнаста	<i>Betula pendula</i> Roth. x <i>Betula pubescens</i> Ehrh.	110

Продовження таблиці 5.2

Родина Маслинові – <i>Oleaceae</i>			
32	Бузок звичайний	<i>Syringa vulgaris</i> L.	17
Родина В'язові – <i>Ulmaceae</i>			



33	В'яз гладкий	<i>Ulmus laevis</i> Pall.	1
34	В'яз низький	<i>Ulmus pumila</i> L.	1
Родина Вербові – <i>Salicaceae</i>			
35	Верба біла	<i>Salix alba</i> L.	4
36	Верба біла ф. жовта	<i>Salix alba</i> 'Vitellina pendula'	3
37	Верба матсудана	<i>Salix matsudana</i> Koidz.	1
38	Верба ламка Булага	<i>Salix fragilis</i> L. 'Bullata'	8
39	Тополя бальзамічна	<i>Populus balsamifera</i> L.	2
40	Тополя берлінська	<i>Populus berolinensis</i> Bippel.	1
41	Тополя біла	<i>Populus alba</i>	11
42	Тополя пірамідальна	<i>Populus nigra</i> var. <i>italica</i>	16
43	Тополя чорна	<i>Populus nigra</i> L.	1
Родина Гіркокаштанові – <i>Hippocastanaceae</i>			
44	Гіркокаштан звичайний	<i>Aesculus hippocastanum</i> L.	16
Родина Ліщинові - <i>Corylaceae</i>			
45	Граб звичайний	<i>Carpinus betulus</i> L.	3
46	Граб звичайний пірамідальний	<i>Carpinus betulus</i> 'Pyramidalis'	2
Родина Букові – <i>Fagaceae</i>			
47	Дуб звичайний	<i>Quercus robur</i> L.	1
48	Дуб червоний	<i>Quercus rubra</i> D.	145
Родина Бігнієві – <i>Bignoniaceae</i>			
49	Катальпа багонієвидна.	<i>Catalpa bignonioides</i> Walt.	14
Родина Кленові – <i>Aceraceae</i>			
50	Клен гостролистий	<i>Acer platanoides</i> L.	110
51	Клен гостролистий Глобосум	<i>Acer platanoides</i> 'Globosum' L.	4
52	Клен сріблястий	<i>Acer saccharinum</i> L.	330
53	Клен гостролистий Шведлера	<i>Acer platanoides</i> 'Swedleri'	7
54	Клен ясенелистий срібно- пістрявий	<i>Acer negundo</i> 'Argenteovariegata' L.	6
55	Клен псевдоплатановий	<i>Acer pseudoplatanus</i> L.	13
56	Клен ясенелистий	<i>Acer negundo</i> L.	56
Родина Липові – <i>Tiliaceae</i>			
57	Липа дрібнолиста	<i>Tilia cordata</i> Mill.	5
58	Липа широколиста	<i>Tilia platyphyllos</i> Scop.	12

Продовження таблиці 5.2

Родина Маслинокві – <i>Elaeagnaceae</i>			
59	Маслина вузьколиста	<i>Elaeagnus angustifolia</i> L.	1
60	Ясен звичайний	<i>Fraxinus excelsior</i> L.	3

61	Форзиція європейська	<i>Forsythia europaea</i> Vahl	30
Родина Бобові – <i>Fabaceae</i>			
62	Робінія псевдоакація	<i>Robinia pseudoacacia</i> L.	120
63	Робінія псевдоакація куляста	<i>Robinia pseudoacacia</i> 'Umbraculifera'	34
Родина Анакардієві (Сумахові) – <i>Anacardiaceae</i> Lindl.			
64	Сумах оленорогий	<i>Rhus typhina</i> L.	32
Родина Тутові – <i>Moraceae</i>			
65	Шовковиця біла	<i>Morus alba</i> L.	8
Родина Тамариксові – <i>Tamaricaceae</i>			
66	Тамарикс чотиритичинковий	<i>Tamarix tetrandia</i> Pall. ex Bieb.	5
Родина Бруслинові – <i>Celestraceae</i>			
67	Бруслина європейська	<i>Euonymus europaeus</i> L.	17
Родина Деренові (Кизилові) – <i>Cornaceae</i>			
68	Дерен чоловічий	<i>Cornus mas</i> L.	24
Родина Барбарисові – <i>Mahonia</i>			
69	Магонія подуболиста	<i>Mahonia aquifolium</i> (Pursh)	17
Родина Жимолостеві – <i>Caprifoliaceae</i>			
70	Сніжноягідник білий	<i>Symphoricarpos albus</i> (L.) S.F. Blake.	50
Родина Гортензіїві – <i>Hydrangeaceae</i>			
71	Чубушник вінцевий	<i>Philadelphus coronarius</i> L.	26
Всього голонасінних			93
Всього покритонасінних			1668
Загальна кількість із них:			1761
кущів			379
дерев			1382

Газон – штучний покрив, який створюється шляхом вирощування різних видів трав, в основному багаторічних злакових рослин, які створюють в результаті багаторічного розвитку щільну дернину [27]. У ландшафтному дизайні служить основним фоном, на якому створюються композиції з деревно-кущових і квіткових рослин, розміщуються малі архітектурні форми.

Крім того, газони затримують шум, поглинають пил.

Проектним рішенням передбачено влаштування газонного покриття на площі 15650 м<sup>2</sup>. Перед тим як засіяти газон, необхідно правильно підготувати територію. Засіяти будемо звичайним садово-парковим газоном,

який зручний у догляді та не потребує багато уваги. Основу травосуміші становить: 70% – тонконіг лучний (*Poa pratensis* L.), 30% – костриця лугова (*Festuca pratensis* Huds.). Розрахунок необхідної кількості газонної суміші для створення садово-паркового газону представлений нижче у таблиці 5.3.

Таблиця 5.3

## Відомість асортименту газонних трав

Назва трав для створення газонів	Норма висіву насіння г/ м <sup>2</sup> у чистому вигляді	Склад суміші у %	Норма висіву, кг у суміші	Необхідна кількість насіння для влаштування газону, кг
Костриця лугова	25	70	100	102
Тонконіг луговий	50	30	75	204
Всього				306

Також на території парку присутній квітковий газон, або ще його називаються мавританський (рис. 5.16).



Рис. 5.16. Запроектоване оформлення квітучого газону на території парку (розроблено автором)

Квітучі або мавританські газони – влаштовують на полянах, галявинах великих парків і лісопарків, в насадженнях житлових районів. Квітучі газони створюються як з однорічних видів трав, так і з багаторічних. Для квітучого газону можна використовувати дрібні цибулинні, такі як тюльпани, нарциси.

Злакові трави в травосумішах для квітучих багаторічних газонів повинні складати до 40-50% від усієї кількості [27].

Асортимент злакових рослин для декоративного оформлення паркової території представлений у таблиці 5.4.

Таблиця 5.4

#### Асортиментна відомість декоративного злакового покриття

№ пп	Українська назва	Латинська назва	м <sup>2</sup>
1	Костриця лугова	<i>Festuca pratensis</i> (Huds.)	359,76
2	Костриця елиза	<i>Festuca glauca</i> Elijah Blue.	1476,86
3	Костриця Гаутера	<i>Festuca gauchierif.</i> Scoparia	223,19

Усього на території молодіжно-розважального центру запроектовано злакових квітників на площі 2060 м<sup>2</sup>. Злакові квітники надають парковим

пейзажним картинам особливої виразності та ажурності. Вони приваблюють у будь-яку пору року: навесні формують яскраво-зелені килими, які влітку та восени вкриваються графічно вираженими волотями і колоссям, а з настанням зими під покривом снігу створюють непередбачувані рельєфи.

Таке оформлення обрано в якості підтримки еко-стилю усієї паркової території, а також для забезпечення її проглядуваності, оскільки максимальна висота підібраних злакових рослин становить до 50 см.

*Висновки до п'ятого розділу.* Проектними пропозиціями передбачено зміни балансу території парку: будівлі та споруди - 0,93% від загальної площі, дороги - 22,30%, площі та майданчики - 15,71%, водні поверхні - 13,08%. Під насадження відведено майже половину площі - 47,98%.

Розміщення споруд і обладнання, малих архітектурних форм безпосередньо пов'язано із розробленим функціональним зонуванням території парку. Зону розваг, що містить атракціони, поділено на три підзони із врахуванням різних вікових категорій відвідувачів: дитяча, пригодницька та екстремальна. Фізкультурно-оздоровча зона парку також забезпечить спортивний розвиток

НУБІП України  
 для різновікових категорій. Існуюча водойма, що розміщується в зоні тихого відпочинку, вимагає проведення ряду робіт із поліпшення її технічного та екологічного стану, а також організації благоустрою.

При доборі рослин для озеленення території враховано три основні

групи факторів: природно-кліматичні, антропогенні та естетичні.

НУБІП України  
 Композицію насаджень формують рядові, поодинокі та групові посадки.

Більшу частину деревних насаджень складають листяні види – 94,7 %, що відноється до 21 родини. Асортимент рослин базується на місцевих видах,

що забезпечує екологічний підхід формування простору парку.

НУБІП України

НУБІП України

НУБІП України

НУБІП України

НУБІП України

## ВИСНОВКИ

Магістерська кваліфікаційна робота присвячена аналізу сучасного стану території, відведеної під ландшафтно-планувальну організацію молодіжно-розважального центру по вул. Тараса Шевченка в м. Овруч Житомирської області.

У результаті виконаної кваліфікаційної магістерської роботи можна зробити наступні висновки:

1. Проведення аналізу історичного досвіду формування парків розваг за основними чотирма періодами їх розвитку дозволило сформулювати ряд особливостей: необхідність специфічного підходу до створення розважального центру; усі елементи паркової композиції повинні бути направлені на те, щоб конкретно виразити концепцію паркової території; ведучою рисою зовнішнього образу молодіжного парку є широке використання розважальних, інтелектуальних територіальних зон, чітке планувальне рішення та регулярний тип парку.

2. Територія проектування молодіжно-розважального центру площею 6,2 га знаходиться в м. Овруч Житомирської області по вулиці Тараса Шевченка. Належать до об'єктів загального користування. Має рівнинний рельєф. За визначеним існуючим балансом території видно, що вся вона сформована шляхом відкритого простору – газонного покриття (81,7 %) та водних поверхонь (14,46 %). Ландшафтно-архітектурне оформлення відсутнє. Сучасний стан благоустрою встановлено як незадовільний.

3. Основною концепцією території проектування обрано екологічний принцип, що приділяє ключову увагу охороні навколишнього середовища. На результатах проведених натурних обстежень та передпроектного аналізу здійснено розподіл території на шість функціональних зон, кожна з яких передбачає раціональне розміщення та розмежування певних видів

діяльності. Для забезпечення доступного пересування багатофункціональною парковою територією ландшафтне планування базується на поєднанні двох типів планування - геометричного та пейзажного. Домінантою розважального центру виступає водойма із акцентним еко-освітленням.

4. Запроєктований набір елементів для функціональних зон передбачає:

головний вхід – тіньовий навіс із наїо технологіями – вбудовані зарядні пристрої; зона тихого відпочинку – вуличний кінотеатр, розрахований на залучення дітей і молоді, однак брати участь у переглядах можуть також дорослі та люди поважного віку; зона культурно-масових заходів - територія інтелектуальних ігор та розваг, заохочення до науки, проведення масових заходів; зона розваг – головний комплекс атракціонів для спільного користування всіх вікових груп і виділених об'єктів кожної групи віку дітей; фізкультурно-оздоровча зона – місця для тренувань і занять різними видами спорту для різних вікових категорій; зона обслуговування - кафе та альтанки.

5. Мощення усіх доріжок виконане із тротуарної плитки складає площу 13906,41 м<sup>2</sup>. У фізкультурно-оздоровчій зоні молодіжно-розважального центру запроєктовано спеціальне покриття із каучукової крихти на площі 9798,32 м<sup>2</sup>. Запроєктовані місця короточасного відпочинку оснащені дерев'яними лавами, на території парку налічується – 225 шт. Ліхтарі молодіжного центру мають досить міцну конструкцію, вони складаються із металевого каркасу, а також плафона оснащеного батареєю та акумулятором. Освітлення працює виключно на сонячній енергії, накопичуючи її протягом дня, запроєктована територія має – 358 ліхтарів.

6. Для озеленення території молодіжно-розважального центру використано рядові, поодинокі та групові посадки. Більшу частину насаджень складають листяні види (94,7%) переважно місцевої флори: гіржакаштан звичайний (*Aesculus hippocastanum* L.), горобина звичайна (*Sorbus aucuparis*

Л.), дуб звичайний (*Quercus robur* L.), дуб червоний (*Quercus rubra* L.), клен гостролистий (*Acer platanoides* L.), липа широколиста (*Tilia cordata* L.), бузок звичайний (*Syringa vulgaris* L.), ялина звичайна (*Picea abies* L.). Проектним

рішенням передбачено влаштування звичайного садово-паркового газонного

покрива на площі 15649,85 м<sup>2</sup>. Основу травосуміші становить: 70 % – тонконіг лучний (*Poa pratensis* L.), 30% – костриця лугова (*Festuca pratensis* Huds.). Для декоративного оформлення з метою підтримання еко-стилю запропоновано

створення клумб загальною площею 2059,81 м<sup>2</sup> із злакових рослин: костриця лугова (*Festuca*

*pratensis* (Huds.)), костриця сиза (*Festuca glauca* Elijah Blue.), костриця Гаутера (*Festuca gautieri* f. *Scoraria*).

Втілення розроблених пропозицій щодо ландшафтно-планувальної організації молодіжно-розважального центру в м. Овруч дозволить створити

об'єкт рекреації, що повною мірою відповідатиме поліфункціональним закладам дозвілля світової практики організації тематичних парків із головною метою пізнання світу в процесі розваг.

НУБІП України

НУБІП України

НУБІП України



## СПИСОК ВИКОРИСТАНИХ ДЖЕРЕЛ

1. Александрова А. Ю., Сединкина О. Н. Тематические парки мира: учеб. пособие. Москва, КНОРУС, 2011. 7-38 с.
2. Андрущенко В. Особливості природно-рекреаційних ресурсів Житомирщини. *Вісник Львівського національного аграрного університету Сер. Економіка АПК*. 2015. № 22 (2) / С. 89-94.
3. Марков Ф. Ф. Природно-заповідні об'єкти Житомирського Полісся та їх сучасний стан. *Науковий вісник НЛТУ України*. 2011. Вип. 21.17. С. 55-59.
4. Боговая И. О., Теодоронский В. С. Озеленение населенных мест: учеб. пособие. Москва: Агромиздат, 1990. С. 106-144.
5. Воксгол-Гарденз: веб-сайт. URL: <https://uk.wikipedia.org/Воксгол-Гарденз> (дата звернення 29.08.2021)
6. Відкрий японію!: веб-сайт. URL: <https://www.openjapan.ru/note/116/449/> (дата звернення 29.08.2021)
7. Вергунов А. П., Горохов В. А. Русские сады и парки. Москва: Наука, 1985. 450 с.
8. Dyrchavsbakken веб-сайт. URL: [https://en.wikipedia.org/wiki/File:Dyrchavsbakken,\\_s.\\_1825.jpg](https://en.wikipedia.org/wiki/File:Dyrchavsbakken,_s._1825.jpg) (дата звернення 03.10.2021)
9. Діснейленд (Гонконг): веб-сайт. URL: [https://ru.wikipedia.org/wiki/Диснейленд\\_\(Гонконг\)](https://ru.wikipedia.org/wiki/Диснейленд_(Гонконг)) (дата звернення 29.08.2021)
10. Екологічний дизайн: веб-сайт. URL: [https://uk.wikipedia.org/wiki/Екологічний\\_дизайн](https://uk.wikipedia.org/wiki/Екологічний_дизайн) (дата звернення 23.10.2021)
11. Ексклюзивні Арт-об'єкти: веб-сайт. URL: <https://flum.pro/uslugi/eksklyuzivnye-art-objekty/> (дата звернення 23.10.2021)
12. Європа для дітей: 10 найкращих парків розваг та атракціонів: веб-сайт. URL: <https://feerie.com.ua/ru/node/821> (дата звернення 29.09.2021)

13. Спіхін М. А. Ландшафтний дизайн та озеленення шкільних приміщень: навч. посіб. Старобільськ: ЛНУ імені Тараса Шевченка, 2019. С. 79-59.

14. Житомирська область: веб-сайт. URL: <https://uk.wikipedia.org/wiki/> (дата звернення 26.09.2021)

15. Жирнов А. Д. Искусство паркостроения. Львів, Вища школа, 1977. 208 с.

16. Житомир інфо: веб-сайт. URL: [https://www.zhitomir.info/news\\_203747.html](https://www.zhitomir.info/news_203747.html) (дата звернення 11.09.2021 )

17. Зубричев О. С. Регіональні особливості моделювання архітектурно-ландшафтової та просторової структури рекреаційно-розважальних парків України. *Регіональна політика: історія, політико-правові засади, архтектура, урбаністика*: зб. наук. праць. III Міжнар. наук.-практ. конф. Київ, 2017. С.213-217.

18. Клімат: Овруч: веб-сайт. URL: <http://www.meteo-tv.ru/ukraina/ovruch/weather/elimite/> (дата звернення 29.09.2021 )

19. Кучерявий В. П. Озеленення населених місць: підручник. Львів: Світ, 2005. 456 с.

20. Копієвська О. Р. Паркова індустрія : підручник. Київ, НАКККіМ, 2015. 208 с.

21. Леголенд: веб-сайт. URL: <https://samivkrum.ru/ya-rekomenduyu-park-razvlechenij-gardalend.html> (дата звернення 29.08.2021 )

22. Леголенд: веб-сайт. URL: <https://ru.wikipedia.org/wiki/Леголенд> (дата звернення 29.08.2021)

23. Меліорація: веб-сайт. URL: Меліорація (дата звернення 18.10.2021)

24. Міщенко М. А. Проектні пропозиції щодо благоустрою центрального парку міста Овруч. Науковий пошук молоді для сталого розвитку лісового комплексу та садово-паркового господарства: 74-а Всеукраїнська студентська науково-практична конференція, м. Київ, 15 вересня 2020 року: тези доповіді. К., 2020. С. 174-175.

25. Містобудування. Планування і забудова міських і сільських поселень ДБН 360-92\*\*. URL: <https://zakon.rada.gov.ua/rada/show/v0044481-92#Text> (дата звернення 15.11.2020)

26. Нельзина О. Ю., Огороков А. В., Поляков Т. П. Тематические парки как учреждения музейного типа: проблемы и перспективы. Москва: Институт Наследия, 2019. С.7.

27. Особливості функціонального зонування рекреаційно-розважальних територій міського середовища: веб-сайт. URL: [https://tourlib.net/statti\\_ukr/zubrychev.htm](https://tourlib.net/statti_ukr/zubrychev.htm) (дата звернення 09.10.2021)

28. Очистка водоемов от водорослей и камыша: веб-сайт. URL: <https://dredgers.com.ua/kamish1-2/> (дата звернення 18.10.2021)

29. Овруцький район. Історична довідка: веб-сайт. URL: <http://www.ovruch.info/ovrutskyj-rajon-istorychna-dovidka/> (дата звернення 21.08.2021)

30. Овручка міська рада: веб-сайт. URL: <https://ovruch.in.ua/category/misto/ovruchehyna-turystychna/> (дата звернення 21.08.2021)

31. Парк Баккен (Копенгаген): веб-сайт URL: [https://www.vipgeo.ru/iwishtogoto/children/parki\\_razvlecheniy/park\\_bakken\\_kopengagen.html](https://www.vipgeo.ru/iwishtogoto/children/parki_razvlecheniy/park_bakken_kopengagen.html) (дата звернення 29.08.2021)

32. Парк розваг: веб-сайт. URL: [https://ru.wikipedia.org/wiki/Парк\\_розваг](https://ru.wikipedia.org/wiki/Парк_розваг) (дата звернення 17.08.2021)

33. Пратер: веб-сайт. URL: <https://uk.wikipedia.org/wiki/Пратер> (дата звернення 29.08.2021)

34. Пінтерест: веб-сайт. URL: <https://www.pinterest.com/pin/78883430948528547/> (дата звернення 07.10.2020)

35. Парк атракціонів CedarPoint: веб-сайт. URL: <https://parki-razvlecheniy.ru/america-parks/usa/ohio/usa-cedarpoint> (дата звернення 17.08.2021)

36. Парк розваг (Прип'ять): веб-сайт. URL: [https://uk.wikipedia.org/wiki/Парк\\_розваг\\_\(Прип'ять\)](https://uk.wikipedia.org/wiki/Парк_розваг_(Прип'ять)) (дата звернення 31.10.2021)

37. Проект чищення водойми озера: веб-сайт. URL: [https://geotop.com.ua/proekt-chistki-vodoema-ozera\\_ua.php](https://geotop.com.ua/proekt-chistki-vodoema-ozera_ua.php) (дата звернення 18.10.2021)

38. Проектирование садов и парков: веб-сайт. URL: <http://www.bibliotekar.ru/spravochnik-49/15.htm> (дата звернення 03.09.2021)

39. Петрова І. В. Дозвілля в зарубіжних країнах: навч. посіб. Київ: Кондор, 2005. 87 с.

40. Полтава 3656: веб-сайт. URL: <https://poltava365.com/u-czentr-poltavi-vlashtuyut-kinopokaz-prosto-neba.html> (дата звернення 18.10.2021)

41. Пратер: міський оазис зі сторією: веб-сайт. URL: <http://codetravel.eu/article/prater-gorodskoj-oazis-s-istoriej> (дата звернення 29.08.2021)

42. Резиновая тротуарная плитка: веб-сайт. URL: <http://chastnyi-dom.com/strojmaterial/rezinovaya-trotuarnaya-plitka.html> (дата звернення 18.09.2020)

43. Седар Поїнт: веб-сайт. URL: [https://ru.wikipedia.org/wiki/Cedar\\_Point](https://ru.wikipedia.org/wiki/Cedar_Point) (дата звернення 29.08.2020)

44. Самі в Крим і Рим URL: <https://samivkrym.ru/ya-rekomenduyu-park-razvlechenij-gardalend.html> (дата звернення 29.08.2021)

45. Сокольская О. Б. Специализированные объекты ландшафтной архитектуры: проектирование, строительство, содержание: монография. Саратов: Новый проспект, 2014. 708 с.

46. Сокольская О. Б., Теодоронский В. С., Вергунов А. П. Ландшафтная архитектура. специализированные объекты: учеб. пособие. Москва, ИЦ «Академия», 2008. 124 с.

47. Сад в еко стилі або еко сад в ландшафтному дизайні: веб-сайт. URL: <https://staffage.ua/sad-v-eko-style/> (дата звернення 23.10.2021)

48. Туристична Овруччина: веб-сайт. URL: <https://www.google.com/maps/d/u/0/viewer?mid=1vCbot0GeBYw3bINnRpxsg2bEVEQL5bx5&ll=51.30502740341241%2C28.78088693804914&z=12> (дата звернення 23.10.2021)

49. Теодорович Л. В. Тематичні парки: практичні аспекти доцільності створення в Україні. *Економіка. Управління. Інновації*, 2016. Вип. № 4 (19) URL: [http://nbuv.gov.ua/UJRN/eui\\_2016\\_4\\_18](http://nbuv.gov.ua/UJRN/eui_2016_4_18) (дата звернення 10.01.2021)

50. У Житомирі з'явиться урбан-парк: веб-сайт. URL: <https://1.zt.ua/news/misto/u-zhytomyri-zyavytsya-urban-park.html> (дата звернення 11.09.2021).

51. Що ви думаєте про тематичні парки: веб-сайт. URL: <https://zizuhotel.ru/uk/trip/chto-vy-dumaete-o-tematicheskikh-parkah-tematicheskije-parki-park/> (дата звернення 17.08.2021).

52. Google maps: веб-сайт: URL: <https://www.google.com.ua/maps/place/> (дата звернення 31.10.2021)

53. Kane J. The Architecture of Pleasure: British Amusement Parks 1900-1939. *Studies in Architecture*. Oct 2013. 284 p.

54. Miko. URL: <https://miko.ua/photo/park-veselka-mariupol-postavka-materialiv/> (дата звернення 23.10.2021)

55. Potevykh R. W. Thematic parks and their contributions to the development of territories. Omsk state pedagogical University Omsk, Russia.