

НУБІП України

НУБІП України

МАГІСТЕРСЬКА КВАЛІФІКАЦІЙНА РОБОТА

НУБІП України

03.03 КМР. 1825 «С» 2020.11.19. 063 ПЗ

НУБІП України

ПАНАСЮК ОЛЕСІ АНДРІЇВНИ

НУБІП України

2021

НУБІП України

НУБІП України

НАЦІОНАЛЬНИЙ УНІВЕРСИТЕТ БІОРЕСУРСІВ

І ПРИРОДОКОРИСТУВАННЯ УКРАЇНИ

ННІ ЛІСОВОГО І САДОВО-ПАРКОВОГО ГОСПОДАРСТВА

УДК 630*5

НУБІП України

ПОГОДЖЕНО

ДОПУСКАЄТЬСЯ ДО ЗАХИСТУ

Директор ННІ

Завідувач кафедри таксації лісу

лісового і садово-паркового

та лісового менеджменту

господарства

НУБІП України

Лакида П.І.

Білоус А.М.

2021 р.

2021 р.

НУБІП України

МАГІСТЕРСЬКА КВАЛІФІКАЦІЙНА РОБОТА

на тему «Еколого-економічна ефективність використання лісових

ресурсів у ДП «Ковельське ЛГ»»

НУБІП України

Спеціальність 205 – Лісове господарство

Освітня програма «Лісове господарство»

Орієнтація освітньої програми Освітньо-професійна

НУБІП України

Гарант освітньої програми

Василишин Р.Д.

Керівник магістерської роботи

НУБІП України

к.с.-г. наук.

Леснік О.М.

Виконала

Панасюк О.А.

НУБІП України

КИЇВ – 2021

НАЦІОНАЛЬНИЙ УНІВЕРСИТЕТ БІОРЕСУРСІВ
І ПРИРОДОКОРИСТУВАННЯ УКРАЇНИ

Навчально-науковий інститут лісового і садово-паркового господарства

ЗАТВЕРДЖУЮ

завідувач кафедри таксації
лісу та лісового
менеджменту

д.с.-г.н., проф. Білоус А.М.

2020 р.

ЗАВДАННЯ

ДО ВИКОНАННЯ МАГІСТЕРСЬКОЇ КВАЛІФІКАЦІЙНОЇ
РОБОТИ СТУДЕНТУ

Панасюк Олексі Андріївни

(прізвище, ім'я, по батькові)

Спеціальність

205 – Лісове господарство

Освітня програма

«Лісове господарство»

Орієнтація освітньої програми: Освітньо-професійна

1. Тема магістерської роботи: «Еколого-економічна ефективність використання лісових ресурсів у ДП «Ковельське ЛГ», затверджена наказом ректора НУБіП України від «19» листопада 2020 року № 1825 «С»
2. Термін подання завершеної роботи на кафедру: 15 листопада 2021 року
3. Вихідні дані до роботи: приймання та реалізації диспродукції за 2017-2020 рр., реєстр лісових квитків, дані про рентну плату за використання лісових ресурсів, звіт із сертифікації ланцюга постачання FSC, звіт з оцінки впливу на довкілля.
4. Перелік питань, що підлягають дослідженню:
 1. Огляд літературних джерел щодо еколого-економічної ефективності використання лісових ресурсів й ведення лісового господарства на засадах сталого розвитку.
 2. Аналіз та надання рекомендацій щодо покращення шляхів використання лісоресурсного потенціалу підприємства.

Дата видачі завдання: 22 листопада 2020 року

Керівник магістерської роботи _____

Завдання прийняла до виконання _____

РЕФЕРАТ

Магістерська робота складається зі переліку скорочень, вступу, чотирьох розділів, висновків до них, додатків та списку використаних літературних джерел. Загальний обсяг роботи становить 114 сторінок комп'ютерного тексту з додатками. Зміст роботи проілюстровано 13 рисунками. Список використаних джерел містить 65 найменувань.

Перший розділ магістерської роботи «Огляд літературних джерел»

Другий розділ магістерської роботи «Аналіз господарської діяльності та шляхи покращення використання ресурсного потенціалу підприємства» наводяться основні обсяги та аналіз лісогосподарської діяльності підприємства.

У третьому розділ магістерської роботи «Еколого-економічні механізми управління раціональним природокористуванням» розкриває інформаційну базу дослідження, відомості основних результатів проведених аудитів та процедури проведення впливу негативних факторів діяльності підприємства на навколишнє середовище відповідно до сертифікаційних стандартів та положень про ОВД.

Четвертий розділ магістерської роботи «Формування та реалізація еколого-економічної діяльності підприємства»

Ключові слова у випускній магістерській роботі: Ресурсний потенціал, еколого-економічна діяльність, сталий розвиток, комплексне використання, FSC, SWOT-аналіз, PEST-аналізу, система управління, стандарт, аудит, аналіз, сертифікат.

ПЕРЕЛІК СКОРОЧЕНЬ

НУБІП України

ЕЕА – еколого-економічний аналіз

ЛОР (FSC) – Лісова опікунська рада (Forest Stewardship Council)

ОВД – оцінка впливу на довкілля

ОЦЗЛ – особливо цінні для збереження ліси

ПММ – паливн-мастильні матеріали

SWOT-аналіз – аналіз сильних (Strengths) і слабких (Weaknesses) сторін, можливостей (Opportunities) та загроз (Threats).

PEST-аналізу – аналіз політичних (P — political), економічних (E — economic), соціальних (S — social) і технологічних (T — technological) аспектів зовнішнього середовища.

НУБІП України

НУБІП України

НУБІП України

НУБІП України

НУБІП України

ЗМІСТ	
ВСТУП	7
РОЗДІЛ 1_ОГЛЯД ЛІТЕРАТУРНИХ ДЖЕРЕЛ.....	9
РОЗДІЛ 2_АНАЛІЗ ГОСПОДАРСЬКОЇ ДІЯЛЬНОСТІ ТА ШЛЯХИ ПОКРАЩЕННЯ ВИКОРИСТАННЯ РЕСУРСНОГО ПОТЕНЦІАЛУ ПІДПРИЄМСТВА	14
2.1. Обсяги заготівлі та реалізації деревини. Розрахунок можливих надходжень від ефективного використання неликвідної деревини.....	14
2.2. Обсяги побічного користування. Розрахунок можливих надходжень від ефективного використання побічних ресурсів	31
2.3. Відтворення лісових ресурсів	38
РОЗДІЛ 3_ЕКОЛОГО-ЕКОНОМІЧНІ МЕХАНІЗМИ УПРАВЛІННЯ РАЦІОНАЛЬНИМ ПРИРОДОКОРИСТУВАННЯМ	44
3.1. Плата за спеціальне використання лісових ресурсів	44
3.2. Екологічний менеджмент у підприємстві та механізми його реалізації	47
3.3. Оцінка впливу на навколишнє середовище (ОВД).....	56
РОЗДІЛ 4_ФОРМУВАННЯ І РЕАЛІЗАЦІЯ ЕКОЛОГО-ЕКОНОМІЧНОЇ ДІЯЛЬНОСТІ ПІДПРИЄМСТВА	66
4.1. Екологічні методи з підвищення ефективності використання ресурсного потенціалу (SWOT).....	66
4.2. Економічні методи з підвищення ефективності використання ресурсного потенціалу (PEST).....	72
4.3. Результати еколого-економічного аудиту підприємства.....	77
ВИСНОВКИ ТА ПРОПОЗИЦІЇ	84
РЕКОМЕНДАЦІЇ ПІДПРИЄМСТВУ	86
СПИСОК ВИКОРИСТАНИХ ДЖЕРЕЛ	87
ДОДАТКИ.....	93

НУБІП України

ВСТУП

Лісове господарство – це галузь виробництва, яка в процесі своєї діяльності здійснює облік та впорядкування лісових ресурсів, відтворення та охорону лісів з метою забезпечення потреб населення у цінній та високоякісній сировині.

Принципи ведення лісогосподарської діяльності повинні базуватися не тільки на невиснажливому та безперервному користуванні лісовими ресурсами, а й забезпечити збалансоване використання усіх сировинних ресурсів, охороні навколишнього природного середовища, недопущенні пошкодження лісових екосистем, підтриманні екологічної рівноваги та формуванні стратегій переходу на екологічно орієнтоване виробництво.

Ведення господарства за принципами екологічного менеджменту стають не лише показником престижу й іміджу, а й показником конкурентоспроможності підприємництва на ринку.

Оскільки, в умовах ринкових відносин діяльність підприємств спрямована на збільшення прибутків. Виникає потреба пошуку нових шляхів підвищення продуктивності та комплексного використання ресурсного потенціалу, що в подальшому може стати джерелом отримання додаткових надходжень.

Актуальність дослідження. Комплексний підхід до використання лісоресурсного потенціалу, спрямований на екологічно відповідальне, соціально вигідне, економічно життєздатне управління лісами, що в майбутньому дозволить значно підвищити конкурентоспроможності та прибутковості підприємства, довіру громадськості до ведення лісового господарства та споживачів лісопродукції.

Мета дослідження: здійснення еколого-економічного аналізу ресурсного потенціалу лісогосподарського підприємства, обґрунтування доцільності та розробка рекомендацій щодо вдосконалення процесу ведення та екологізації лісового господарства.

Об'єкт дослідження: виробнича діяльність ДП «Ковельське ЛГ».

Матеріали та методи дослідження. Вихідними даними слугували звіти приймання та реалізації лісопродукції за 2017-2020 рр., реєстр лісових квитків,

інформація про рентну плату за використання лісових ресурсів, звіт із сертифікації ланцюга постачання FSC, звіти з оцінки впливу на довкілля.

Для опрацювання даних у магістерській роботі було використано загальнонаукові (аналіз, синтез, порівняння, індукція, дедукція) та конкретні (статистичний аналіз) методи наукового пізнання для опрацювання звітів.

Завдання:

- проаналізувати діяльність лісогосподарського підприємства;
- розрахувати можливі надходження від ефективного використання неликвідної деревини;

- проаналізувати обсяги можливих надходжень від заготівлі та реалізації недеревної продукції лісу;

- пошук шляхів покращення фінансової стабільності підприємства;
- здійснити аналіз впливу зовнішнього і внутрішнього середовища на діяльність підприємства;

- оцінити вплив на навколишнє середовище при проведенні лісогосподарських заходів та пошук шляхів мінімізації негативного впливу.

НУБІП України

РОЗДІЛ 1

ОГЛЯД ЛІТЕРАТУРНИХ ДЖЕРЕЛ

Законодавчо, лісові відносини в нашій державі регулюються Конституцією України, Законом України «Про охорону навколишнього природного середовища», Лісовим Кодексом, законодавчими актами України та прийнятими стосовно них нормативно-правовими актам [16, 28, 35].

У 90-х роках ХХ-го століття у зв'язку з виникненням природоохоронних екологічних організацій у лісовому господарстві починають набувати популярності принципи раціонального природокористування.

Проте, на даний час проблема комплексного використання лісових ресурсів набула великого значення та потребує кардинального вирішення. В

Україні для забезпечення сталого та екологічно збалансованого розвитку ведення лісового господарства теоретичні та методичні підходи в науковому плані були розроблені такими вченими: І.М. Синякевичем, М.І. Цалан, М. Х. Шерхуном, А.І. Карпуком, В.Ю. Касюхничем, М. Шестаком, Є.В. Мішеніним, О. П. Яремко та ін.

У своїй роботі Карпук А.І наводить обґрунтування напрямків підвищення рівня еколого-економічної ефективності лісокористування у лісовому секторі. У статті були запропоновані методи: модернізація виробничо-технічної бази лісозаготівлі та лісопереробки, комплексне використання лісоресурсного потенціалу, вдосконалення шляхів просування лісопродукції на нові ринки [21].

Також, варто відмітити вченого І.М. Синякевича в роботах, якого висвітлені проблеми забезпечення сталого екологічно збалансованого розвитку лісових господарств та вдосконалення лісової політики в Україні. Автор зазначив, що для здійснення діяльності, яка базується на засадах сталого розвитку необхідно визначити цілі та інструменти ефективної лісової політики, що в подальшому дозволить досягнути багатощільового та ощадливого ведення лісового господарства [47, 48].

Яремко О. П. наводить аналіз сучасного еколого-економічного стану ведення лісового господарства України. За результатами проведеного аналізу були запропоновані напрямки покращення основних економічних показників

галузі, концепція комплексного підходу та методи вирішення проблеми збалансованого управління лісовими ресурсами, що дасть можливість підвищити ефективність соціально-економічного розвитку і врахувати усі аспекти лісоуправління та взаємозв'язки між ними. Вивчення ресурсно-виробничого потенціалу лісгосподарських підприємств України займався М. Х. Шерхун. У

роботах досліджується динаміка та загальні тенденції до зростання обсягів заготівлі та реалізації деревини підприємствами лісової галузі протягом останніх років [57].

Недеревна продукція лісу є особливим видом лісових ресурсів та мають безпосередній вплив на розвиток лісгосподарських підприємств. Вони не потребують значних коштів на виробництва, але потребують максимальної охорони.

Безліч авторів почали пропонувати різні методики визначення ресурсів дикорослих плодів та ягід, їстівних грибів та інших видів ще з 1875 року та вони

були не достатньо обґрунтованими і точними. Згодом Північно плановою комісією (була створена у 1933- 1935 рр.), був розроблений метод облікових площадок. Суть якого полягала у визначенні ресурсу за допомогою двох показників – площ ягідних і грибних родовищ та їх врожай на 1 га шляхом

їхнього перемножування. У той же період Б.П. Васильковим було запропоновано картографічний метод проте в практиці лісокористування вони не набули широкого застосування [38].

Д.А. Телішевський був один з перших, хто зробив припущення поширення відповідних видів грибів у певних умовах, враховуючи їх тісний взаємозв'язок з лісовою рослинністю, відповідно площі грибів будуть дорівнювати площам цих

насаджень. Та за таким методом досить точно встановити площу неможливо, оскільки гриби ростуть не на всій площі, а деякі види можуть зростати одночасно у різних типах умов. Врожайність ягід та грибів пропонує визначати методом

пробних площ, на яких необхідно здійснювати облік протягом періоду їх досягання на протязі декількох років. Шляхом перемноження цих двох показників (площі родовищ (га) та врожайності (кг)) можна здійснювати облік даного виду продукції [38]. Ми ж у своїй роботі не будемо встановлювати можливі обсяги заготівлі користуючись розробленими методичними підходами, а в розрахунок використаємо встановлені ліміти заготівлі у підприємстві.

В Україні за спеціальне використання лісових ресурсів, що перебувають у власності держави передбачається сплата, яку ще називають лісовий дохід.

Дослідження лісового доходу з економічної точки зору у своїх працях проводили С. О. Круть, А. І. Карпук, Х. М. Шопоняк. У роботах висвітлені різні методики, щодо розрахунку ставок рентної плати за спеціальне користування лісових ресурсів та їх вплив на дохід [22, 24].

До інструментів екологічного менеджменту належить еколого-економічний аналіз, лісова сертифікація, оцінки впливу на довкілля. Вони сприяють забезпеченню раціонального лісокористування та вирішення проблемних питань. Розробка механізму ефективної економічно вигідної та екологічно безпечної діяльності підприємств було висвітлено у працях Баланенко О.Г., Стойкова Т.М., Стойкова І.М., Шлапак Н.С., Павлішук О.П., Кравець П.В., Василюшин Р.Д., Івагудин Ш. І., Сакаль О. В.

Баланенко О.Г., Стойкова Т.М., Стойкова І. у одній із своїх статей висвітлюють необхідність застосування еколого-економічного аналізу, як складової менеджменту на лісгосподарських підприємствах. Визначають види та послідовність аналізу, його основні складові та важливість застосування [3].

У підручнику «Екологічний менеджмент» Шлапак Н.С запропонував сучасну концепцію екологічного менеджменту, місце в економічній системі та соціальній сфері, методи формування та розвитку в умовах ринку, розкриває його сутність та значення впровадження для сталого економічного розвитку країни, наведена нормативно-правова база екологічного менеджменту та зобов'язань щодо дотримання екологічного законодавства та екологічних стандартів [55].

В.Р. Ковалишин охарактеризував розвиток процесу сертифікації лісів в Україні. Здійснив аналіз типових невідповідностей міжнародного стандарту FSC господарської діяльності державних лісгосподарських підприємств та

запропонував шляхи їх вирішення. Також в одній з із своїх статей, автор провів дослідження, лісової сертифікації, яка виступає одним з напрямів формування та розвитку інноваційної системи лісопромислового комплексу [27].

Для підтримання екологічного менеджменту на умовах екологічно прийняттого, соціально захищеного та водночас економічно вигідного ведення лісового господарства на підприємстві була проведена лісова сертифікація у

відповідності до міжнародних стандартів FSC-STD-UKR-01-2019 V 1-0. FSC національний стандарт системи ведення лісового господарства для України (було прийнято 30 березня 2020 року), який покликаний забезпечити баланс

економічних, соціальних та екологічних вимог під час ведення лісового господарства до того діяли тимчасові стандарти органів сертифікації [58, 59].

Основні системи сертифікації та принципи управління лісовим господарством, на основі яких проводиться сертифікація лісових ресурсів в одній із робіт наводить Г.Я. Льницька-Гикавчук. Розглянуто сутність, значення та перешкоди до розвитку лісової сертифікації [10].

Під час планування рубок необхідно врахувати інформацію про цінні, з екологічної або соціальної точки зору ділянки лісу, інструментом, який дасть можливість оцінити вплив майбутній рубок виступає оцінка впливу на довкілля.

Швидкі темпи розвитку виробництва призводять до загострення екологічних проблем, враховуючи що природоохоронна та економічна сфери є рівноправними. Варто відмітити один із елементів системи управління господарської діяльності - еколого-економічний аналіз.

В одній із своїх робіт Реков Н. Ю. провела аналіз наукових, теоретичних та практичних досліджень в галузі еколого-економічного аналізу діяльності

підприємства та встановлено основні недоліки у проведенні аналізу, одним з яких є недосконалість законодавчої бази. У даній статті визначений зміст основних видів та принципів еколого-економічної діяльності підприємства, його

складові, напрямки і послідовність дій при виконанні. Наведено обґрунтування доцільності проведення аналізу та його важливість як елементу системи управління операційною діяльністю підприємства з метою створення цілісної системи управління природоохоронної діяльності підприємства [41].

Планування цілей визначення стратегії поведінки підприємства на ринку необхідно проаналізувати зовнішнє і внутрішнє середовище підприємства. Вивчення законодавства, покупців продукції, конкурентів, наявності ринків збуту, існуючих технологій, можливостей фінансування та інших складових середовища передбачає аналіз зовнішнього середовища. Аналіз внутрішнього

середовища вивчає місце підприємства в галузі, перспективи розширення його управлінської і виробничої діяльності, забезпечення кваліфікованим кадрами, конкурентоспроможності продукції, забезпечення ресурсами технологій виробництва та переробки продукції, тобто проведення корпоративний аналіз самого підприємства.

Аналізом зовнішнього та внутрішнього середовища лісгосподарського підприємства займалися Ш.І. Ібатуллін, В.В. Бокоч, О.В. Сакаль. У статті на основі SWOT-аналізу, з метою вдосконалення місії та цілей управління лісовими ресурсами, автори визначили перспективи розвитку та потенційні небезпеки в розрізі економічних, екологічних та соціальних аспектів лісокористування [19].

РОЗДІЛ 2

НАУБІП УКРАЇНИ

АНАЛІЗ ГОСПОДАРСЬКОЇ ДІЯЛЬНОСТІ ТА ШЛЯХИ ПОКРАЩЕННЯ ВИКОРИСТАННЯ РЕСУРСНОГО ПОТЕНЦІАЛУ ПІДПРИЄМСТВА

2.1. Обсяги заготівлі та реалізації деревини. Розрахунок можливих надходжень від ефективного використання неліквідної деревини

У ДП «Ковельське ЛГ» ділянки вкриті лісовою рослинністю займають 23248,2 га території підприємства, до лісових культур відносяться 8659,6 га (37,2 %). Ліси даного підприємства представлені понад 15 видами деревних видів. Основними лісотвірними видами є сосна звичайна, дуб звичайний, ялина європейська, граб звичайний, береза повисла, вільха чорна та інші. Характерними для підприємства є хвойні насадження, які займають 13063,4 га, що становить 56,2 % площі, з них сосна звичайна становить 55,3 %. Твердолистяні насадження становлять 3557,0 га (14,7 %), зокрема дуб звичайний 14,3 %. М'яколистяні охоплюють 6476,6 га (27,9 %), частка берези повислої становить 16,7 %. Поділ вкритих лісовою рослинністю лісових ділянок за переважаючими породами представлений на рис. 2.1 [40].

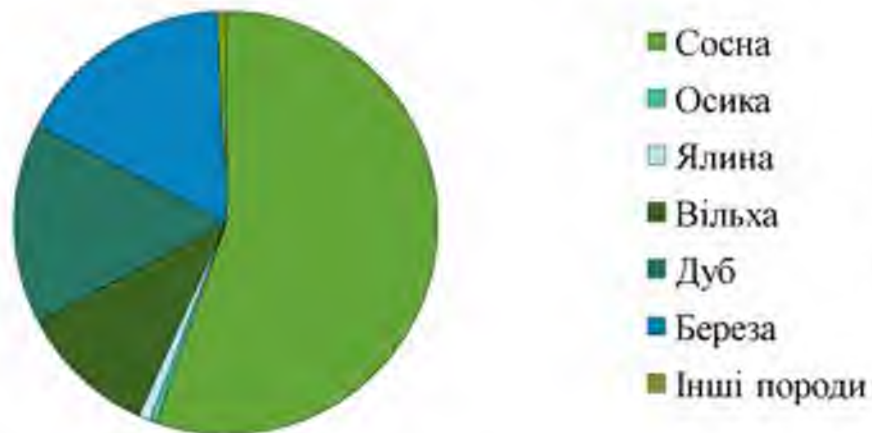


Рис. 2.1. Розподіл вкритих лісовою рослинністю лісових ділянок за переважаючими породами

Діяльність підприємства спрямована на вирощування певних корінних або цільових насаджень у відповідності до типів лісу та проведення лісогосподарських заходів, що забезпечують отримання до віку стиглості максимального запасу деревини, потрібної товарної структури та найбільш ефективного виконання захисних, оздоровчих та інших корисних функцій лісу.

У віковій структурі (рис.2.2) переважають середньовікові насадження, а площа їх становить 11995,4 га, стиглі та перестиглі зростають на площі 1928,8 га [21].

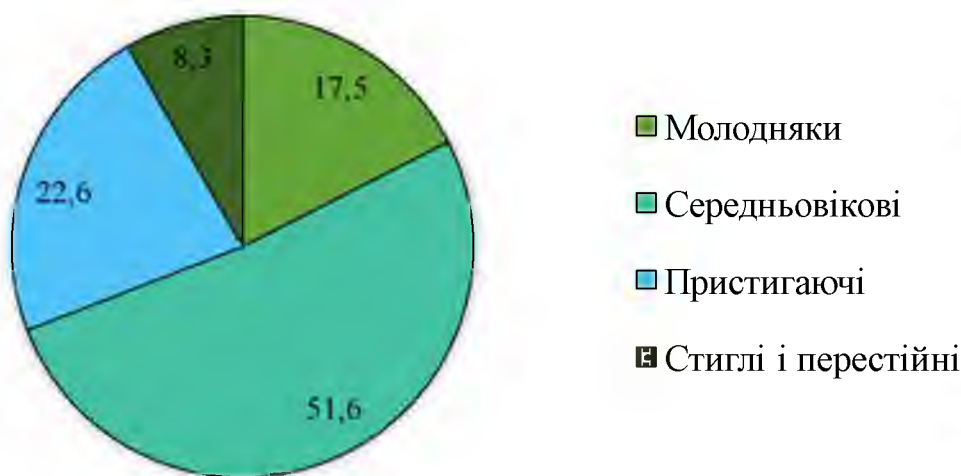


Рис. 2.2 Вікова структура насаджень

У лісогосподарському підприємстві заготівля деревини відбувається шляхом проведення рубок головного користування та рубок формування і оздоровлення лісів відповідно до принципів безперервного та невиснажливого використання лісових ресурсів та відповідають екологічно збалансованому веденню лісового господарства.

Загальний обсяг заготівлі деревини за 2017-2020 роки становить 259,42 тис. м³, з них ліквідної 229,67 тис. м³, у тому числі ділової 148,61 тис. м³, що становить 57,3 % від загального приросту [34, 54].

Протягом чотирьох років рубки головного користування були проведені на площі 342 га, а в порядку їх проведення було заготовлено 86,15 тис. м³ деревини (33,2% від загального запасу). Спалахи масового розмноження верхівкового

короїда призвели до того, що значна частина насаджень була пройдена санітарно-оздоровчими заходами, які були проведені на 7262 га і обсяг заготовленої деревини становить 207,15 тис. м³. Санітарно-оздоровчі заходи включають проведення рубки лісу, метою, якої є підвищення стійкості та продуктивності насаджень до дії негативних факторів, забезпечення кращих умов зростання головних порід у насадженнях, збереження біорізноманіття лісів. Дані рубки мають «виховний» характер. Санітарні рубки передбачають рубку пошкоджених хворобами та шкідниками насаджень, а також всохлих дерев, деревина яких ще не втратила технічних якостей [42].

Розподіл заготівлі деревини по господарствах за 2017-2020 рр. наведений у таблицях 2.1-2.4 (Додаток А1-А4).

Таблиця 2.1

Розподіл заготівлі деревини по господарствах за 2017 рік

Господарство	Показник	РГК	Рубки формування та оздоровлення лісів			Разом	%
			РД	ССР	Інші		
		Запас, тис. м ³					
Хвойне	Фактична заготівля	15,45	1,96	24,79	0,52	42,72	76,8
	Заплановані обсяги лісовпорядкуванням	24,80	4,07	7,32	0,44	36,63	56,8
	Відхилення	-9,35	-2,11	+17,47	+0,08	+6,09	16,6
Твердолистяне	Фактична заготівля	2,46	0,04	0,88	0,12	3,50	6,8
	Заплановані обсяги лісовпорядкуванням	2,14	0,15	5,30	0,55	8,14	12,6
	Відхилення	+0,32	-0,11	-4,42	-0,43	-4,64	-57,0
М'яколистяне	Фактична заготівля	9,01	0,3	0,77	0,37	10,45	16,1
	Заплановані обсяги лісовпорядкуванням	10,19	0,01	8,97	0,53	19,7	30,6
	Відхилення	-1,18	+0,29	-8,2	-0,16	-9,25	-47,0
Разом	Фактична заготівля	26,92	2,30	26,44	1,02	56,68	87,9
	Заплановані обсяги лісовпорядкуванням	37,13	4,23	21,59	1,52	64,47	100
	Відхилення	-10,21	-1,93	4,85	-0,5	-7,79	-12,1

Аналізуючи дані таблиці наведеної вище, можна зробити висновок, що планове завдання щодо обсягів заготовленої деревини від санітарних рубок перевищують заплановані лісовпорядкуванням. Однак, заготівлі по рубкам головного користування по хвойному та м'яколистяному господарствах не було виконане.

Значно менше відхилення загальних від фактичних обсягів спостерігається у 2018 році (таб.2.2).

Таблиця 2.2

Розподіл заготівлі деревини по господарствах за 2018 рік

Господарство	Показник	РГК	Рубки формування та оздоровлення лісів			Разом	%
			РД	ССР	Інші види рубок		
Хвойне	Фактична заготівля	7,29	1,94	37,50	0,75	47,48	80,7
	Заплановані обсяги лісовпорядкуванням	24,80	4,07	7,32	0,44	36,63	56,8
	Відхилення	-17,51	-2,13	30,18	0,31	10,85	29,6
	Запас, тис. м ³						
Твердолистяне	Фактична заготівля	1,83	0,01	0,77	0,08	2,69	4,6
	Заплановані обсяги лісовпорядкуванням	2,14	0,15	5,30	0,55	8,14	12,6
	Відхилення	-0,31	-0,14	-4,53	-0,47	-5,45	-67,0
	Запас, тис. м ³						
М'яколистяне	Фактична заготівля	7,44	0,35	0,70	0,16	8,65	14,7
	Заплановані обсяги лісовпорядкуванням	10,19	0,01	8,97	0,53	19,7	30,6
	Відхилення	-2,75	+0,34	-8,27	-0,37	-11,05	-56,1
	Запас, тис. м ³						
Разом	Фактична заготівля	16,57	2,30	38,97	1,0	58,84	91,3
	Заплановані обсяги лісовпорядкуванням	37,13	4,23	21,59	1,52	64,47	100
	Відхилення	-20,56	-1,93	17,38	-0,52	-5,63	-8,7

Відповідно до даних табл. 2.2 по обсягах від рубок головного користування спостерігається розбіжність у затверджених і заготовлених, яка компенсується за рахунок проведення санітарних рубок. Перевищення обсягу від даних рубок

було здійснено у хвойних насадженнях, тоді як по м'яколистяному господарстві як різниця між плановим і фактичним обсягами становить 92 %. Проте у цих насадженнях було здійснено перевищення по рубкам догляду на 97 %.

Таблиця 2.3

Розподіл заготівлі деревини по господарствах за 2019 рік

Господарство	Показник	РГК	Рубки формування та оздоровлення лісів			Разом	%
			РД	ССР	Інші види рубок		
			Запас, тис. м ³				
Хвойне	Фактична заготівля	0,47	1,13	41,09	1,41	44,04	70,1
	Заплановані обсяги лісовпорядкуванням	24,80	4,07	7,32	0,44	36,63	56,8
	Відхилення	-24,39	-2,94	33,77	0,97	7,41	20,2
Твердолистяне	Фактична заготівля	0,43	0,01	2,97	0,35	3,76	33,5
	Заплановані обсяги лісовпорядкуванням	2,14	0,15	5,30	0,55	8,14	12,6
	Відхилення	-1,71	-0,14	-2,33	-0,2	-4,38	-53,8
М'яколистяне	Фактична заготівля	1,39	0,15	7,21	0,52	9,27	81,4
	Заплановані обсяги лісовпорядкуванням	10,19	0,01	8,97	0,53	19,7	30,6
	Відхилення	-8,8	-0,14	-1,76	-0,01	-10,43	-52,9
Разом	Фактична заготівля	2,23	1,29	51,27	2,28	57,07	88,5
	Заплановані обсяги лісовпорядкуванням	37,13	4,23	21,59	1,52	64,47	100
	Відхилення	-34,9	-2,94	29,68	0,76	-7,4	-11,5

У 2019 році обсяг заготівлі від санітарних рубок у хвойному господарстві були перевиконані на 82,2 % відносно планового та в середньому на 30 % відносно попередніх років. Виконання планового завдання по рубкам головного користування у всіх господарствах не було здійснено. У хвойному господарстві виконання плану було здійснено на 1,6 %.

Таблиця 2.4
Розподіл заготівлі деревини по господарствах за 2020 рік

Господарство	Показник	РГК	Рубки формування та оздоровлення лісів			Разом	%
			РД	ССР	Інші		
			Запас, тис. м ³				
Хвойне	Фактична заготівля	15,04	2,47	22,60	3,18	43,29	67,1
	Заплановані обсяги лісовпорядкуванням	24,80	4,07	7,32	0,44	36,63	56,8
	Відхилення	-9,76	-1,37	15,28	2,74	6,66	10,3
Твердолистяне	Фактична заготівля	1,98	0,02	0,88	0,23	3,11	4,3
	Заплановані обсяги лісовпорядкуванням	2,14	0,15	5,30	0,55	8,14	12,6
	Відхилення	-0,16	0,13	-4,42	-0,32	-5,03	
М'яколистяне	Фактична заготівля	8,18	0,31	1,64	0,53	10,66	54,11
	Заплановані обсяги лісовпорядкуванням	10,19	0,01	8,97	0,53	19,7	30,6
	Відхилення	-2,01	0,3	-7,33	-	-9,04	
Разом	Фактична заготівля	25,20	2,8	25,12	3,94	57,06	88,5
	Заплановані обсяги лісовпорядкуванням	37,13	4,23	21,59	1,52	64,47	100
	Відхилення	-11,93	-1,43	3,53	2,42	-7,41	-11,5

Згідно даних табл. 2.4 можна зробити висновок, що заготівля деревини у 2020 році була здійснена відповідно до розрахункової лісосіки з незначними відхиленнями. Прослідковується часткове невиконання планового завдання по

рубках головного користування у всіх господарських секціях та перевиконання по рубках формування та оздоровлення лісів.

Основна частина обсягу заготовленої деревини відноситься до хвойних та м'яколистяних насаджень. У даних господарствах головними лісотвірними породами є сосна звичайна, вільха чорна та береза повисла, на які спрямоване ведення лісового господарства для задоволення потреб населення. Їхні обсяги заготівлі відповідно становлять: 169,08 тис. м³, 18,09 тис. м³ та 12,55 тис. м³.

Зведені дані, щодо розподілу обсягів заготівлі за основними видами рубок, що проводились у даному підприємстві у 2017-2020 роках відображені на

рис. 2.3

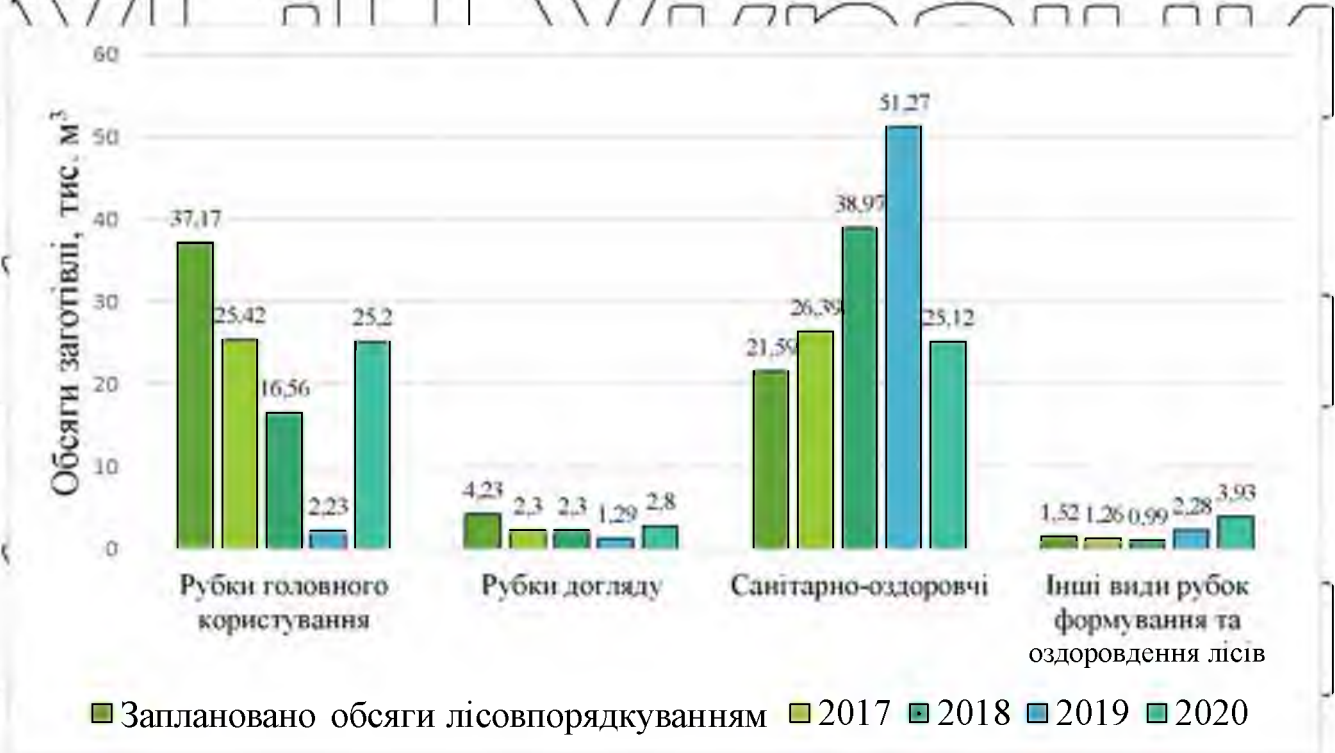


Рис. 2.3 Розподіл обсягів заготівлі у ДП «Ковельське ЛГ» за основними видами рубок

Згідно вище наведених даних можна спостерігати, що значні обсяги заготівлі деревини були здійснені в порядку проведення рубок формування і оздоровлення лісів. Обсяги заготівлі від даних рубок у 2019 р. становили 58,84 тис. м³ (96,1% від запроектованого обсягу). Поруч із цим прослідковується тенденція до неповного використання лісового фонду під час проведення рубок головного користування та перевиконання плану по санітарним та іншим

видам рубок, що пов'язане із масовим всиханням соснових насаджень у підприємстві.

У зв'язку з цим у розрізі розмірно-якісної структури значну частину запасу становить низькосортна деревина, яка була заготовлена під час проведення санітарно-оздоровчих заходів, де в першу чергу проводилось вилучення з насадження пошкоджених хворобами і шкідниками дерев.

За цей період 2017-2020 було реалізовано 119,28 тис. м³, зокрема ділової деревини 79,34 тис. м³. У вартісному еквіваленті реалізація загального обсягу продукції становить 81999,07 тис. грн (сума без ПДВ), у тому числі ділова 69288,82 тис. грн (табл. 2.5) (Додаток Б1-Б4).

Таблиця 2.5

Реалізація лісопродукції у ДП «Ковельське ЛП» за 2017-2020 роки

Найменування лісопродукції	Показник	2017	2018	2019	2020	Разом
Ділова деревина	Обсяг реалізації, тис. м ³	28,95	31,31	19,08	21,98	101,32
	Отримано коштів без ПДВ, тис. грн	19115,8	28649,03	21523,99	24324,75	93613,57
	ПДВ, тис. грн	3816,23	5729,81	4304,8	4864,95	18715,79
	Сума з ПДВ, тис. грн	22932,03	34378,84	25828,79	29189,71	112329,37
	Обсяг реалізації, тис. м ³	9,29	7,97	22,68	20,98	60,92
Дров'яна деревина	Отримано коштів без ПДВ, тис. грн	1973,52	1892,74	8743,04	7930,64	20639,94
	ПДВ, тис. грн	381,41	386,3	1748,61	1586,13	4102,45
	Сума з ПДВ, тис. грн	2354,93	2379,04	10491,65	9516,77	24742,39
	Обсяг реалізації, тис. м ³	38,24	39,28	41,76	42,97	162,25
	Отримано коштів без ПДВ, тис. грн	21089,32	30641,77	30267,03	32255,40	114253,52
Разом	ПДВ, тис. грн	4197,64	6116,11	6053,41	6451,08	22818,24
	Сума з ПДВ, тис. грн	25286,96	36757,88	36320,44	38706,48	137071,76

У наслідок збільшення обсягів заготівлі від санітарних рубок та зміни нормативно-довідкової інформації, щодо обліку лісопродукції, у 2019 році

порівняно з попередніми роками, збільшились обсяги реалізації дров'яної деревини. Порівняння обсягів реалізації наведено на рис. 2.4.



Рис.2.4. Обсяги реалізації у ДП «Ковельське ЛГ»

Основну частину продукції лісозаготівель становить деревина хвойних порід, питома вага якої складає 71,3 % (рис. 2.5).

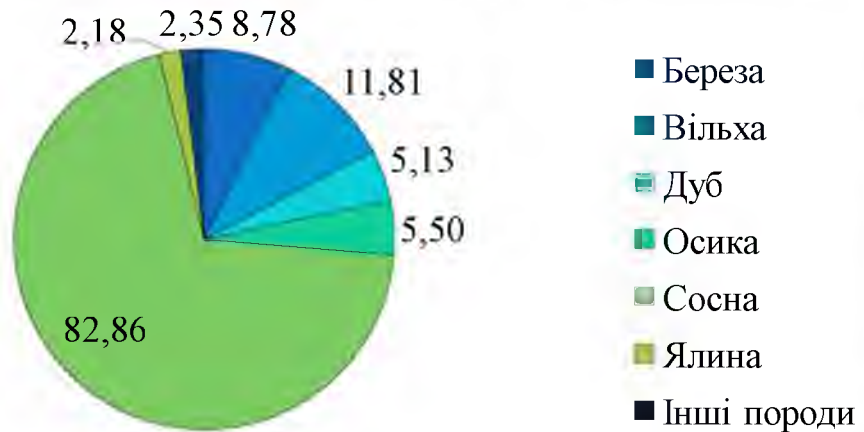


Рис.2.5. Обсяги реалізації деревини у ДП «Ковельське ЛГ», %

Уся лісопродукція підприємства у круглому вигляді реалізовується на внутрішньому ринку через аукціонні торги, це пов'язано із введенням у 2015 році мораторію на експорт необробленої деревини.

Обсяги реалізації лісопродукції за сортиментами у 2017-2018 роках наведені у табл. 2.6-2.7 відповідно. Основна продукція збуту даного підприємства протягом цих років є пиловник баланси, фансировина, техсировина, дрова паливні.

Таблиця 2.6

Структура реалізованої лісопродукції у ДП «Ковельське ЛП» за 2017 рік

Назва лісопродукції	Обсяг реалізації, тис. м ³	Сума без ПДВ, тис. грн	%
Баланси	0,10	30,44	0,3
Баланси (штб)	7,48	2812,14	19,5
Пиловник	9,30	9939,25	24,3
Техсировина для ВПМ	0,03	11,32	0,1
Техсировина для ВПМ (штб)	8,81	2670,74	23,0
Фансировина для лушіння	3,19	3084,02	8,3
Фансировина для стругання	0,08	567,88	0,2
Дрова	9,29	1973,52	24,3
Разом	38,28	21089,31	100

Основним видом лісопродукції, який був реалізований підприємством у 2017 є пиловник та дрова для палива про що свідчать вищенаведені дані. Від їх реалізації підприємство отримало грошових надходження у сумі 11912,77 тис. грн.

НУБІП УКРАЇНИ

Структура реалізованої лісопродукції у ДП «Ковельське ЛП» за 2018 рік

Таблиця 2.7

Назва лісопродукції	Обсяг реалізації, тис. м ³	Сума без ПДВ, тис. грн	%
Баланси	0,14	72,14	0,4
Баланси (штб)	6,71	3120,8	17,1
Пиловник	14,60	17164,72	37,2
Техсировина для ВПМ (штб)	6,40	2499,6	16,3
Техсировина для ВТП (штб) (хв та мл)	0,04	17,2	0,1
Фансировина для лушчіння	3,38	5272,66	8,6
Фансировина для стругання	0,06	501,9	0,1
Дрова (ГОСТ 3243-88 для палива)	7,80	1924,73	19,8
Дров'яна деревина для технологічних потреб ВПМ (штб)	0,14	57,872	0,4
Дров'яна деревина для технологічних потреб ВТМ (штб)	0,03	10,11	0,1
Разом	39,30	30641,73	100

Порівняно з 2017 роком обсяги реалізації пиловника зросли майже на 57 %.

Відповідно й збільшилися надходження від їх реалізації на 69 %. У 2019 році в Україні перейшли на нові європейські стандарти класифікації на вимірювання ділової деревини. В основу принципу, яких покладено показник розміру та якості колод, тобто чим більший діаметр і менша кількість вад деревини, тим вищий клас якості. Якщо раніше ділова деревина, а саме круглі лісоматеріали поділяли на три сорти — I, II, III і залежно від призначеннями сортиментів, то з 2019 року їх почали класифікувати на чотири класи якості - А, В, С, D, та без визначення

їх напрямку використання. Згідно нової класифікації товарна структура у 2019
зазнала деяких змін (табл.2.8).

Таблиця 2.8

Структура реалізованої лісопродукції у ДП «Ковельське ЛГ»

за 2019 рік

Назва лісопродукції	Обсяг реалізації, тис. м ³	Сума без ПДВ, тис. грн	%
Круглі лісоматеріали	11,07	14242,09	32,3
Деревина дров'яна ПВ	19,04	7304,03	55,6
Дров'яна деревина НП	4,14	1439,01	12,1
1 група	1,34	476,83	3,9
2 група	1,92	826,79	5,6
3 група	0,88	135,39	2,7
Разом	34,3	22986,48	100

Як видно з вище наведених даних у 2019 році половину реалізованої продукції становить дров'яна деревина (55,6%), це пов'язано з масовим проведенням санітарних рубок.

Таблиця 2.9

Структура реалізованої лісопродукції у ДП «Ковельське ЛГ»

за 2020 рік

Назва лісопродукції	Обсяг реалізації, тис. м ³	Сума без ПДВ, тис. грн	%
Круглі лісоматеріали	21,98	24324,75	51,2
Деревина дров'яна ПВ	18,36	6881,64	42,7
Дров'яна деревина НП	2,62	1049,31	6,1
1 група	0,98	352,70	2,3
2 група	1,15	492,21	2,7
3 група	0,49	204,39	1,1
Разом	42,97	32255,40	100

Оскільки у 2020 році заготівля деревини була проведена у повному обсязі розрахункової лісосіки, що пов'язано із збільшенням попиту на лісопродукцію, порівняно з 2019 роком.

Під час проведення рубок на лісосіках невикористаними залишаються значні обсяги цelikвідної деревини, які залишаються для подальшого перегнивання або спалюються у безпечний період. Таким чином, лісогосподарські підприємства втрачають значні фінансові надходження.

Переробка деревини у власних цехах дозволяє максимально ефективно використовувати наявні ресурси лісопродукції, так як для цього в основному відправляється низькосортна деревина, яка не користується попитом та має низьку вартість. Відходи від переробки ідуть на тріску і також реалізуються споживачам, що дозволяє зробити процес переробки практично безвідходним.

Структура лісозаготівель за останні чотири роки наведена на рис. 2.6.



Рис. 2.6. Структура заготівлі деревини у ДП «Ковельське ЛГ»

Із зазначення на рис. 2.6 даних видно, що впродовж останніх чотирьох років було заготовлено 229,67 тис. м³ ліквідної деревини (88,5%), з них

148,61 тис. м³ ділової деревини (57,3%) та 29,7 тис. м³ неліквідної деревини (11,5%).

Оскільки, чинне законодавство нашої країни не передбачає обліку порубкових решток (наразі обліковуються лише сучки) та подальшої їх переробки. Досить значна кількість відходів також лишається в результаті переробки у лісопильних цехах.

Накопичення значних обсягів вторинних відходів постійно спонукає до пошуку нових шляхів вирішення проблем з метою їх комплексного використання. Розвиток науково-технічного прогресу дозволяє впровадження на підприємствах сучасних машин для переробки і утилізації залишків лісозаготівельних і лісопереробних відходів [50].

Вирішення проблеми в такий спосіб є досить перспективним та сприяє повному використанню низькоякісної сировини з подальшим отриманням продукції високої вартості, а й розвитку промисловості

Основними чинниками, які впливають на використання деревних залишків є їх якість, кількість та умови формування. Залежно від напрямку подальшої переробки одним з головних показників є їх розмірно-якісна структура та економічні чинники, так як метою будь-якої діяльності підприємств є отримання максимального прибутку та досягнення високої рентабельності [44].

Залежно від виду, місця утворення, відходи поділять на лісосічні та відходи від переробки деревини. До перших відносять порубкові рештки, пні, коріння та низькоякісну деревину.

Відходи становлять 11,5% від усієї маси заготовленої деревини у ДП «Ковельське ЛП» протягом 2017-2020 років (рис. 2.7)

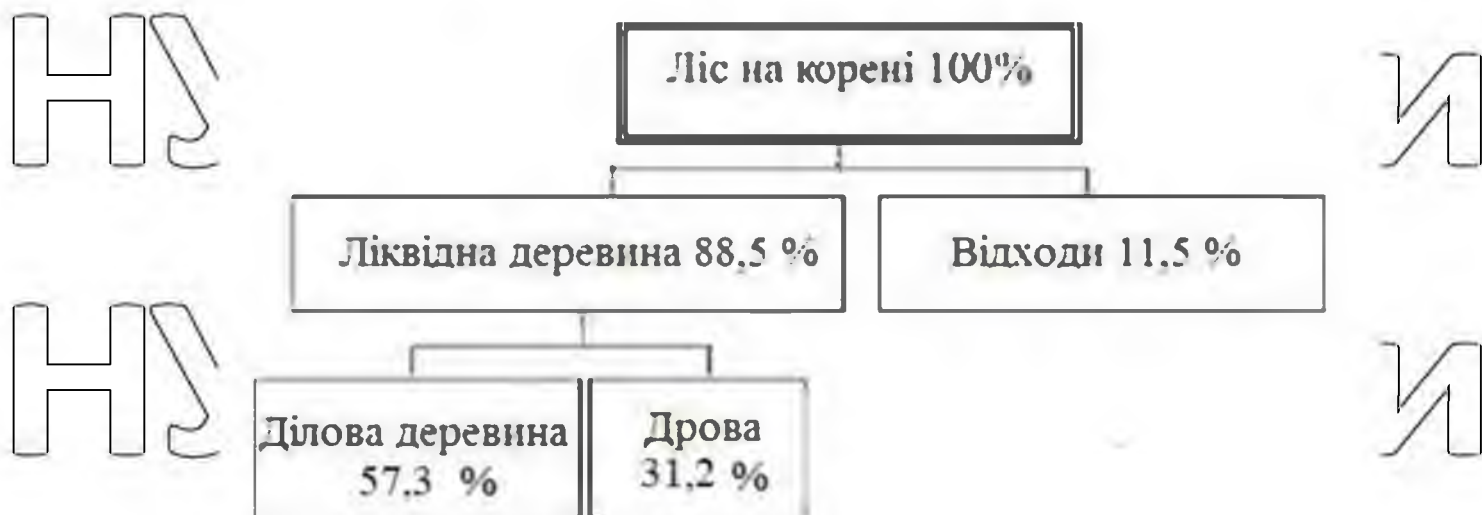


Рис. 2.7. Структурний баланс заготовленої деревини

Необхідності у пошуку нових альтернативних джерел виготовлення твердого палива змушує щорічне підвищення цін на природний газ та дрова паливні. Сучасні автоматизовані системи переробки деревини, які своєю появою на світовому ринку дають можливість використовувати низьку за якістю деревину для виробництва біопалива, зокрема паливної тріски, гранул та брикет. Такий вид продукції може задовольнити потреби місцевого населення у паливній сировині та зменшить обсяги самовільних рубок громадян.

Тріска паливна є найбільш поширеним видом біопалива на ринку. Це пов'язано з її невисокою вартістю та малою затратним виробництвом. Основним матеріалом для її утворення є порубкові залишки та відходи від переробки деревини. Виготовляють даний вид продукції за допомогою дробильних верстатів, які можна застосовувати відразу на місцях рубок. Паливна тріска є екологічно чистим паливом. Викиди вуглекислого газу під час її спалювання не перевищують поглинутого об'єму під час зростання рослини [39, 45].

Проаналізувавши ринок збуту та обсяги заготовленої неліквідної деревини, в межах деревних видів, у розрахунок прийнято середню вартість переробленої продукції. У табл. 2.10 наведено можливі обсяги фінансових надходжень від реалізації неліквідної деревини, попередньо переробленої на паливну тріску.

Таблиця 2.10

Обсяги фінансових надходжень від реалізації паливної тріски

Показник	Одиниці виміру	Значення
Об'єм	тис.м ³	29,7
Вартість 1 м ³	грн	200,00
Всього надходжень	тис. грн	5940,00

Наведені у табл. 2.10, дозволяють зробити висновок, що від ефективної та комплексної переробки неліквідної деревини підприємство може отримати додаткові фінансові надходження у сумі 5,9 млн. грн., що становить близько 4,3 % надходжень від реалізації ліквідної деревини за останні чотири роки у підприємстві.

Також популярним та ефективним способів переробки є брикетування.

Виділяють два види брикетів: паливні до складу, яких окрім деревних відходів входить кора та технологічні (гранули). Вони практично не містять сірки, тож при спалюванні викиди вуглекислого газу є мінімальними. До того ж у процесі їх згорання утворюється зола, яка в подальшому може бути використана як калійне добриво [28, 50].

Для розрахунку кількості вихідної продукції та розміру грошових надходжень було взято, що на 1 тону готової продукції потрібно 3 м³ деревини природної вологості (з врахуванням витрат теплогенератора) та середню ринкову вартість 1000 грн./т (табл.2.11) [45, 46].

Таблиця 2.11

Обсяги фінансових надходжень від реалізації брикетів паливних

Показник	Одиниці виміру	Значення
Об'єм	тис. т	9,9
Вартість	грн/т	1000,00
Всього надходжень	тис. грн	9900,00

Згідно наведеного розрахунку розмір надходжень буде становити 9,9 млн. грн, що становить 7,2 % від реалізації продукції отриманої з ліквідної

деревини. Проте у в порівнянні з виготовленням тріски, процес створення даного продукту є більш затратним.

Технологічні брикети або так звані гранули – це пресовані деревні вироби невеликого розміру створені в результаті переробки деревних відходів. Їх виготовляють як з чистої деревини так і з суміші деревини з корою. Обидва види є затребуваними на ринках [54].

Як і в попередньому випадку для розрахунку кількості вихідної продукції приймаємо що на 1 тону готової продукції потрібно 3 м³ деревини, проте середня ринкову вартість є більшою і становить 3000 грн./т (табл.2.12).

Таблиця 2.12

Обсяги фінансових надходжень від реалізації брикетів технологічних

Показник	Одиниці виміру	Значення
Об'єм	тис. т	9,9
Вартість	грн/т	3000,00
Всього надходжень	тис. грн	29700,00

Розмір надходжень від реалізації брикетів технологічних складає 29,7 млн. грн., що становить 21,6 % від суми коштів отриманих за рахунок реалізації ліквідної деревини.

Порівняння надходжень в результаті збуту продуктів переробки, які були взяті для розрахунку наведено на рис. 2.8.

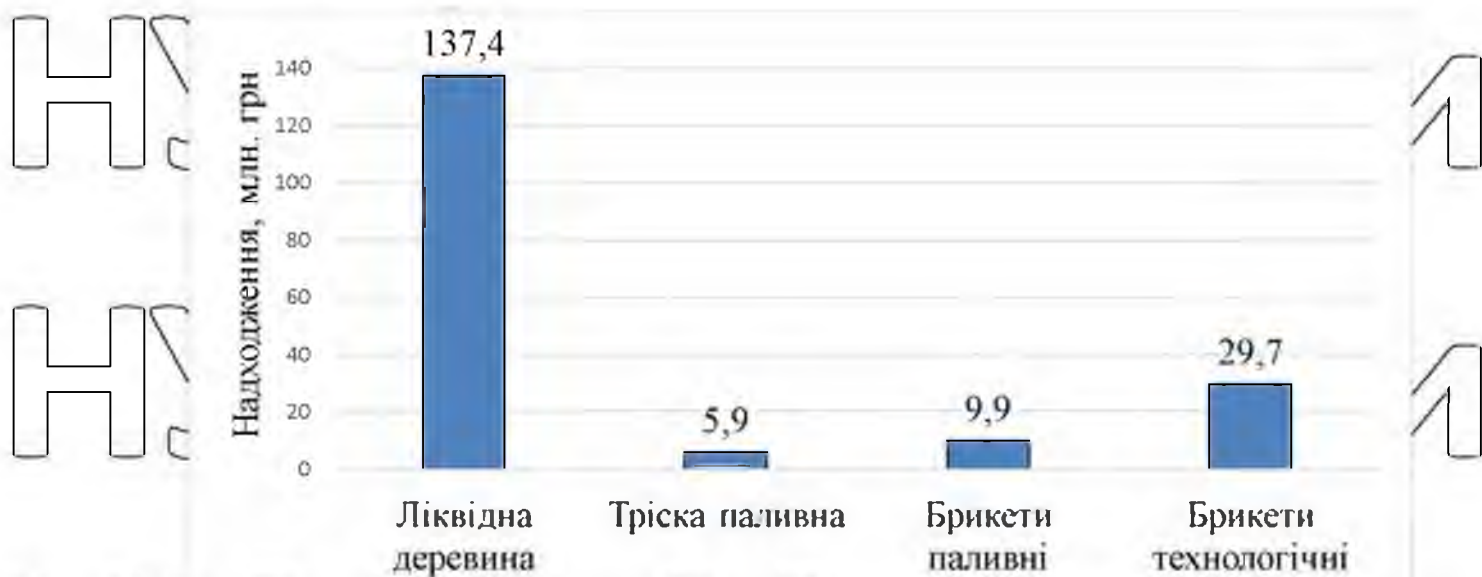


Рис. 2.8. Порівняльний аналіз надходжень від реалізації продуктів переробки з неліквідної деревини

Аналізуючи графік можна сказати, що економічно найвигіднішим видом продукції з неліквідної деревини є брикети технологічні. На ринках збуту вони користуються найбільшою популярністю серед покупців користуються паливна тріска.

Існують й інші способи використання порубочових решток. Залишки неліквідної деревини можна використовувати в якості добрив, створення з щепи для мульчування або утворення органічних добрив способом компостування. Такі добрива є чудовою альтернативою вже існуючим. Спосіб виготовлення є малозатратним, проте економічно вигідним.

2.2. Обсяги побічного користування. Розрахунок можливих надходжень від ефективного використання побічних ресурсів

Недеревні ресурси лісу є одним із джерел поповнення необхідних для населення продуктів харчування, а також цінною сировиною для медичної, харчової та інших галузей народного господарства, яких здійснюється заготівля в порядку проведення побічного користування.

Проведення заготівлі недеревних ресурсів проводиться в порядку проведення побічного користування. Відповідно статті 73 Лісового Кодексу України до побічних лісових користувань належать: заготівля сіна, випасання худоби, розміщення пасік, заготівля дикорослих плодів, горіхів, грибів, ягід, лікарських рослин, збирання лісової підстилки, заготівля очерету [39].

Заготівля недеревних ресурсів лісу для власних потреб у лісах державної та комунальної власності для усіх громадян є безкоштовна. У лісах приватної власності місцеві мешканці повинні отримати дозвіл на їх заготівлю від власника. Здійснення побічних користувань з комерційних потреб відноситься до спеціального використання ресурсів лісу та є платним [42].

Недеревна рослинність має сезонний характер заготівлі та їх врожайність залежить від природно-кліматичних умов та місцевості, у якій зростають [11, 21].

Заготівля даного виду продукції не є пріоритетним напрямом у веденні лісового господарства та сировинна база побічних користувань не використовують на повну. Основними причинами можуть виступати відсутність затверджених правил збору лісової продукції на усіх рівнях, невелика кількість пунктів переробки. Та підприємства не проявляють зацікавленості до збільшення їх кількості у зв'язку з капіталомісткістю переробної ланки та недостатньою кількістю знань, що стосуються реалізації та просувань на ринках.

Для більшості країн світу та Європи така негативна тенденція не властива. Вони інтенсивно використовують для власного споживання та в медицині продукції недеревного походження. Досвід цих країн є дуже важливим для України, так як правильно сформований цикл заготівлі та подальшої переробки недеревної продукції слугуватиме основою для підвищення доходів та збільшенням трудової зайнятості [23].

В лісах України для здійснення промислової заготівлі дикорослих грибів, ягід та лікарської сировини лісгосподарськими підприємствами, приватними компаніями дозволяється тільки за умови наявності дозвільного документу — лісового квитка. Промислова заготівля будь-яких лісових ресурсів, в тому числі і другорядних (березовий сік, дикорослі гриби, ягоди, горіхи, лікарська

(сировина) проводиться лише за його наявності і тільки в межах відведених лісових ділянок [42].

Ліміти на використання лісових ресурсів при здійсненні побічних лісових користувань і заготівлі другорядних лісових матеріалів встановлюються

Місцевими органами влади з метою здійснення невиснажливого користування та дотримання усіх норм і правил збору та заготівлі недревних ресурсів.

Протягом останніх чотирьох років у ДП «Ковельське ЛГ» разом з основною заготівлею деревини та виробництвом лісопродукції здійснювали і побічне користування. Впродовж даного періоду часу у підприємстві

проводилась заготівля березового соку та ялинок новорічних, ягід та грибів.

Обсяги заготівлі даної продукції наведені у табл. 2.12.

Таблиця 2.12

Обсяги заготівлі продукції побічних користувань

ДП «Ковельське ЛГ» за 2017-2020 роки

№	Вид лісових ресурсів	Ліміт використання	Фактичні обсяги				Разом
			2017	2018	2019	2020	
Дикорослі ягоди (у тоннах свіжої ваги):							
1.	Чорниця	168,6	11	21	15	41	88
2.	Ожина	7,56	-	1	10	2	4
	Усього		11	22	16	43	92
Гриби (у тоннах свіжої ваги):							
1.	Лисички	43,8	-	-	20	-	20
	Усього	43,8	-	-	20	-	20
Інші види побічних користувань							
1.	Сік березовий, тонн	150	5	-	-	-	5
2.	Новорічні ялинки, тис. шт	3,6	3,3	2,4	4,0	4,6	14,3

Ліміти продукції побічних користувань в середньому використані на 26 %.

Обсяги заготівля новорічних ялинок з кожним роком зростала, та перевищила встановлений ліміт на 30 %. Заготівля березового соку була здійснена з метою

переробки у власних цехах лише у 2017 році. Збір ягід та грибів відбувався щорічно згідно визначених лімітів використання.

За даний період часу підприємство виписано 94 лісових квитків за рахунок, яких місцевий бюджет поповнився на суму 145,23 тис. грн. рентної плати (табл.2.13).

Таблиця 2.13
**Обсяги сплати рентної плати за побічне користування у
 ДП «Ковельське ЛГ»**

Назва ресурсу	Сума рентної плати, грн				
	2017	2018	2019	2020	Разом
Ягоди чорниці	10582,00	20538,00	16110,00	45838,00	93068,00
Ягоди ожини	-	652,00	716,00	1490,00	2858,00
Гриби лисички	-	-	39900,00	-	39900,00
Новорічні ялинки	2115,30	1564,80	2864,00	3862,90	10407,00
Усього	12697,30	22754,80	59590,00	51190,90	146233,00

Так у 2017 році було виписано 15 дозвільних документів на заготівлю березового соку, за який підприємство не сплачувало рентну плату, збір ягід чорниці та новорічних ялинок. У 2018 році виписка лісових квитків на здійснення побічних користувань зросла, зокрема лісгоспом було видано 27 дозволів, а саме на збір ожини проте не відбувалась заготівля соку. Впродовж 2019 році було видано 24 лісові квитки. Протягом 2020 року підприємство виписало 28 лісорубних квитків на заготівлю ягід чорниці, ожини та новорічні ялинки.

Здійснюючи реалізацію новорічних ялинок на місцевих ринках підприємство отримало значну частину надходжень до власного бюджету (рис. 2.9). Рентна плата за заготівлю ялинок, з метою забезпечення потреб місцевого населення, становить 10,41 тис. грн. За їх реалізацію підприємство отримало значну суму надходжень, яка становить 904,46 тис. грн.



Рис. 2.9 Порівняння сплати рентної плати та надходжень від реалізації новорічних ялинок у ДП «Ковельське ЛГ» 2017-2020 рр.

Рациональна організація праці щодо заготівлі та реалізації даного виду продукції дасть можливість отримати значні грошові надходження для подальшого використання з метою відновлення та підвищення продуктивності лісів, їх охорони та покращення якісних характеристик. За видовим складом недеревна продукція є досить різноманітна. Особлива увага придляється збору дикорослих плодів та ягід, їстівним грибам та деяким видам лікарських рослин.

Зважаючи на постійне зростання попиту на екологічно чисту продукцію та лікарську сировину за останні роки, а також значну вартість у лісогосподарських підприємствах необхідно здійснювати планування та облік заготівлі недеревних ресурсів [42, 44].

В порядку здійснення побічних користувань ДП «Ковельське ЛГ» в період з 2017 по 2020 роки проводили заготівлю ягід, грибів, березового соку та новорічних ялинок.

Найбільшим попитом серед недеревної продукції у даному регіоні користуються ягоди чорниці. Чорниця – високовітамінною ягодою, яка

використовується не лише в харчовій, а й у медичній промисловості. Сприятливі умови місце зростання дозволяють чорничникам займати значні площі.

Превідний моніторинг цін для визначення можливих надходжень від реалізації продукції побічного користування у розрахунок були прийняті середні значення (таб. 2.14).

Таблиця 2.14
Розрахунок можливих надходжень від реалізації продукції побічного користування «Ковельське ЛГ» за 2017 – 2020 рр.

Вид лісових ресурсів	Ягоди чорниці	Сік березовий	Ягоди ожини	Лисички	Ялинка новорічна	Разом, тис. грн	
2017	Фактичні обсяги	11 т	5 т	-	3,3 тис. шт		
	Вартість	20,00 грн/кг	3,00 грн/л	-	44,5 грн/шт		
	Сума, тис. грн	220,00	14,29	-	146,85	381,14	
2018	Фактичні обсяги	21 т	-	1 т	2,4 тис. шт		
	Вартість	27,00 грн/кг	-	50,00 грн/кг	72,4 грн/шт		
	Сума, тис. грн	567,00	-	50,00	173,76	790,76	
2019	Фактичні обсяги	15 т	-	1	4 тис. шт		
	Вартість	35,00 грн/кг	-	30,00 грн/кг	40,00 грн/кг	69,7 грн/шт	
	Сума, тис. грн	525,00	-	30,00	800,00	278,80	1633,80
2020	Фактичні обсяги	41 т	-	1	4,6 тис. шт		
	Вартість	40,00 грн/кг	-	50,00 грн/кг	-	70,00 грн/шт	
	Сума, тис. грн	81,00	-	50,00	-	322,00	453,00
Разом	Фактичні обсяги	88 т	5 т	2 т	20 т	9,7 тис. шт	
	Сума, тис. грн	1393,00	14,29	130,00	800,00	921,40	3258,70

Згідно даних таблиць, сума можливих надходжень за останні чотири роки від реалізації недеревної продукції становить 3258,70 тис. грн, що становить 3,7% від реалізації деревини.

Здійснивши переробку заготовленої сировини у власному цеху підприємство могло б отримати 13907,18 тис. грн (табл. 2.15), для розрахунку були використано, що вихід готової продукції з 1 кг сирової продукції буде 1 л.

Таблиця 2.15

Можливі надходження від реалізації переробленої недеревної сировини за 2017-2020 рр

Назва продукції	Фактичний обсяг сировини, т 2017	Вихід продукції, л	Вартість, грн/л	Разом, тис. грн
Сік березовий з цукром	5	1587	25,00	39,68
Чорниця протерта з цукром	11	11000	90,0	990,00
Разом				1029,68
	2018			
Чорниця протерта з цукром	21	21000	97,00	2037,00
Ожина протерта з цукром	1	1000	58,00	58,00
Разом				2095,00
	2019			
Чорниця протерта з цукром	15	15000	108,00	1620,00
Ожина протерта з цукром	1	1000	67,50	67,50
Гриби мариновані лисички	20	20000	215,00	4300,00
Разом				5987,50
	2020			
Чорниця протерта з цукром	41	41000	115,00	4715,00
Ожина протерта з цукром	1	1000	80,00	80,00
Разом				4795,00
Усього				13907,18

Заготівля недеревної продукції має сезонний характер і на її врожайність впливають природно-кліматичні умови. Однак, правильно сформований підхід до використання ресурсного потенціалу побічних користувань забезпечить

покращення фінансової стабільності підприємства за рахунок реалізації готової продукції, а також надати місцевим жителям додаткові робочі місця. Щорічне підвищення цін та збільшення обсягів заготівлі продукції недержавного походження дозволить підприємству отримати значні надходження, які в подальшому можна використати для забезпечення власних потреб.

Можна зробити висновок, що побічне користування не викликає значного інтересу у підприємства до збільшення асортименту та можливості створення нової інфраструктури з виготовлення харчових продуктів. Однією з причин цього може бути відсутність ринків збуту. Заготовлена продукція здебільшого використовується для реалізації на місцях чи працівникам лісового господарства.

2.3. Відтворення лісових ресурсів

Лісові ресурси досить різноманітні та здатні задовольняти різні потреби суспільства. Відповідно ст. 6 Лісового кодексу України: лісовими ресурсами є деревні, технічні, лікарські та інші продукти лісу, що використовуються для задоволення потреб населення і виробництва та відтворюються у процесі формування лісових природних комплексів [26].

Лісові ресурси формують унікальну екологічну систему і безпосередньо впливають на стан навколишнього середовища, виконують санітарно-гігієнічні, рекреаційні функції, захист ґрунтів від ерозії, підвищення урожайності сільськогосподарських культур, регулювання водостоку, продукування кисню.

Складовими процесу ефективного відтворення лісових ресурсів у природному, а то й кращому стані є проведення заходів з метою їх збереження, поліпшення та їх охорони. В пріоритеті є створення біологічно стійких деревостанів та якісне виконання ними функцій регулювання екологічної рівноваги довкілля [28].

Відтворення лісових ресурсів проводиться у формі лісовідновлення та лісорозведення, являє собою здійснення лісових та агротехнічних заходів відповідно до природоохоронних вимог з метою створення нових лісонасаджень.

Лісовідновлення — вирощування лісів на ділянках, де раніше зростав ліс, штучним способом шляхом посадки або посіву або проведення заходів, що сприяють природному поновленню.

Лісорозведення — створення лісових культур на ділянках, які раніше не були заліснені.

Відповідно до Правил відновлення лісів і лісорозведення, затверджених постановою Кабінету Міністрів України від 16 січня 1996 року, відтворення лісів має забезпечувати:

- раціональне використання лісового фонду;
- поліпшення якісного складу лісів, підвищення їх продуктивності й біологічної стійкості;
- підвищення водосхоронних, ґрунтозахисних, санітарно-гігієнічних, інших корисних властивостей лісів і захисних лісових насаджень;

— досягнення оптимальної лісистості шляхом створення в максимально короткі терміни нових насаджень найбільш економічно доцільними способами і технологіями [37].

Протягом 2017-2020 років ДП «Ковельське лісове господарство» було проведено лісовідновлення на території 746,1 га, з них створено лісових культур на території 303,4 га, а також у 2020 році у підприємстві було здійснено лісорозведення на території 3,0 га. Динаміка лісовідтворення наведена у таблиці 2.16.

Таблиця 2.16

Динаміка лісовідтворення протягом 2017-2020 років

	2017	2018	2019	2020	Всього
Лісовідтворення,	182,2	178,3	209,0	173,6	743,1
у тому числі:					
- створення лісових культур, га	67,5	76,3	73,0	86,6	303,4
- природне відновлення, га	114,7	102,0	136,0	87,0	439,7
у тому числі					
сприяння природному поновленню, га	80,9	88,5	110,3	39,2	318,9
лісорозведення, га	-	-	-	3,0	3,0
Всього відтворення лісів, га	182,2	178,3	209,0	176,6	746,1

Згідно даних вище наведено таблиці, можна зробити висновок, що протягом останніх років підприємство надавало перевагу природному поновленню лісів, що становить 59 % від загальної площі лісовідновлення.

Природне поновлення проводиться на ділянках, з відповідними ґрунтово-кліматичними умовами, що дає змогу створювати високопродуктивні та біологічно стійкі деревостани за короткий період часу та мінімізувати затрати на їх створення [27].

З метою забезпечення природного лісовідновлення здійснюються заходи сприяння:

- збереження життєздатного підросту та молодняків на ділянках під час проведення рубок головного користування;
- проведення доглядів за самосівом по закінченню лісосічних робіт;
- мінералізація ґрунту в наслідок роки.

Протягом останніх чотирьох років вони були проведені на 318,9 га.

На ділянках з нерівномірним розміщенням або з недостатньою кількістю природного поновлення відбувається шляхом висіву насіння або садінням сіянців чи саджанців головних або супутніх порід.

Основними лісотвірними породами, які використовуються у лісогосподарському підприємстві є сосна звичайна, дуб звичайний їх відновлення зазвичай проводиться штучно, шляхом висіву насіння або посадки одно-, дворічних сіянців чи саджанців, вільха, тополя тремтяча відновлюються природньо-порослевим способом.

Посадматеріал, який використовується при створенні лісових вирощується у постійному розсаднику підприємства, а також кожне лісництво має власні розсадники. За останні чотири роки на розсадниках було вирощено понад 3 млн. шт. стандартних сіянців, з них сосни звичайної 1,7 млн. шт., а дуба звичайного 1,3 млн. шт. Така кількість садивного матеріалу дозволяє підприємству в повній мірі забезпечити себе садивним матеріалом при здійсненні лісовідновлюваних робіт.

Таблиця 2.17

Вирощування садивного матеріалу на розсадниках підприємства протягом 2017-2020

Порода	2017	2018	2019	2020	Всього
	стандартних сіянців, тис. шт.				
Хвойні	573	323	517	450	1863
у тому числі:					
сосна звичайна	500	210	501	450	1661
Листяні	148	281	613	436	1468
у тому числі:					
дуб звичайний	78	219	591	374	1262
Разом	148	1177	1130	886	3341

Окрім сіянців і саджанців, що використовуються при проведенні лісокультурних робіт на постійному розсаднику вирощуються декоративні саджанці для озеленення. За період 2017-2020 років було вирощено 62 тис. шт. та нараховує близько 15 видів.

Також щорічно підприємство створює плантації новорічних ялинок для подальшої їх реалізації, з метою отримання додаткового прибутку (таб.2.18).

Таблиця 2.18

Плантації новорічних ялинок

Порода		2017	2018	2019	2020	Всього
Сосна звичайна	га	1,3	1,5	1,3	4,5	8,4
	тис. шт	-	-	1,7	2,7	4,4
Ялина звичайна	га	12,0	15,3	19,4	21,0	58,7
	тис. шт	8	9,5	11,5	10,2	88,0
Всього	га	13,3	16,6	20,7	25,5	67,1
	тис. шт	8	9,5	13,2	12,9	92,4

За вище наведеною таблицею можна спостерігати, що площа плантацій новорічних ялинок з кожним роком зростає, так площа у 2020 порівняно з 2017 зросла на 62 %, а кількість вирощених для реалізації ялинок на 52 %. Основна частина вирощеного матеріалу це ялина звичайна, плантації якої протягом даного періоду займали 58,7 га, що становить 87 % від загальної території.

Заготівля лісового насіння проводиться силами лісової охорони в лісових масивах лісгоспу. Обсяги заготівлі залежать від обсягів лісовідновлення та урожаю насіння, враховуючи періодичність плодоношення в урожайні роки фактична заготівля насіння значно перевищує планову, що дозволяє створити запаси на наступні роки, коли урожай може бути слабшим або й взагалі відсутнім.

У підприємстві на даний момент є приблизно 300 га незімкнутих культур, де постійно проводяться лісокультурні заходи такі, як доповнення лісових культур, ручні та механізовані догляди за лісовими культурами, обробіток репелентами, косіння кущорізами.

Ведення лісового господарства підприємства спрямоване на екологічне - орієнтоване лісівництво таким чином, щоб забезпечити баланс між безперервним, багаточільовим використанням лісів та їх збереженням.

Відносно лісовідновлення та лісорозведення екологічно орієнтоване лісівництво включає комплекс лісогосподарських заходів, який забезпечує відтворення і формування максимально подібних до корінних деревостанів наближених до природних. При цьому пріоритетними цілями лісовідновлення є відтворення лісостанів корінних типів, а лісорозведення – заліснення не лісових ділянок і створення передумов для наступного вирощування та формування на їх місці біологічно стійких лісових насаджень, наближених за складом і формою до природних.

НУБІП України

НУБІП України

НУБІП України

НУБІП України

НУБІП України

РОЗДІЛ 3

ЕКОЛОГО-ЕКОНОМІЧНІ МЕХАНІЗМИ УПРАВЛІННЯ
РАЦІОНАЛЬНИМ ПРИРОДОКОРИСТУВАННЯМ**3.1. Плата за спеціальне використання лісових ресурсів**

Відповідно до ст. 77 Лісового кодексу України спеціальне використання лісових ресурсів, окрім розміщення пасік, є платним. Рентна плата встановлюється Податковим кодексом України.

Лісокористувачі, які здійснюють спеціальне використання лісових ресурсів на підставі лісорубних та лісових квитків або відповідно до умов договору довгострокового тимчасового користування лісами є платниками рентної плати [28].

Згідно ст. 256.2 Податкового кодексу України об'єктом оподаткування є деревина на пні заготовлена під час рубок головного користування, а також деревина, заготовлена під час проведення заходів щодо поліпшення якісного складу лісів, їх оздоровлення, посилення захисних властивостей у деревостанах віком понад 40 років та розчищення лісових ділянок, вкритих ліською рослинністю, у зв'язку з будівництвом гідровузлів, трубопроводів, шляхів [35].

Поряд із деревиною об'єктом оподаткування є дрілорядні лісові матеріали, побічне лісокористування та використання корисних властивостей лісів для культурно-оздоровчих, рекреаційних, спортивних, туристичних і освітньо-виховних цілей та проведення науково-дослідних робіт.

Для визначення вартості деревини на пні використовують лісові такси. Лісові такси є складовою частиною в процесі ціноутворення, це так звана встановлена нормативна плата на деревину, що відпускається на корені. Ставки збору диференціювалися в розрізі двох поясів, п'яти розрядів і великої, середньої та дрібної деревини (без кори) та дров'яної деревини (з корою) основних лісових порід [24].

Розряди встановлювалися для кожного кварталу окремо враховуючи відстань вивезення від центру кварталу до найближчого нижнього складу підприємства.

Проте Законом України № 466-IX «Про внесення змін до Податкового кодексу України щодо вдосконалення адміністрування податків, усунення технічних та логічних неузгодженостей у податковому законодавстві» від 16 січня 2020 року були внесені зміни до Податкового Кодексу України, згідно якого в пункті 256.3 ставки рентної плати за спеціальне використання лісових ресурсів було змінено і застосовуються залежно від поясу. Даний закон набув чинності 1 липня 2020 року.

Встановлена в такий спосіб вартість деревини, призначеної до заготівлі становить суму збору за спеціальне використання лісових ресурсів, як складової лісового доходу. Свої дослідження вивченню лісового доходу присвятили такі вчені як А. С. Лазарєв, Ю. Ю. Туниця, Л. П. Павлова, І. М. Синякевич та інші.

Лісовий дохід – це плата за використання лісових ресурсів, що перебувають у власності держави та органів місцевої влади встановлений з метою раціональної експлуатації і відтворення лісових ресурсів [47].

Протягом 2017-2020 років ДП «Ковельське ЛГ» було заготовлено 228 тис. м³ (в т. ч. від рубок головного користування 108 тис. м³) деревини (рис. 3.1), яка слугує об'єктом оподаткування та сплачено рентну плату на суму 13 млн. грн (в т. ч. сплачено до держбюджету – 7 млн. грн) (таб. 3.1).



Рис. 3.1 Обсяги заготівлі деревини, що слугує об'єктом оподаткування

Аналізуючи вище наведений графік можна зробити висновок, що більша частка обсягів заготівлі припадає на заходи, з поліпшення якісного складу, їх оздоровлення та посилення захисних властивостей, це пов'язано з тим, що протягом 2018-2019 років на підприємстві активно проводились санітарно-оздоровчі заходи, які пов'язані з всиханням соснових насаджень та зменшення заготівлі в порядку проведення рубок головного користування.

Деревина від рубок головного користування відноситься до лісових ресурсів державного значення. До лісових ресурсів місцевого значення належить деревина, заготовлена під час проведення заходів, щодо поліпшення якісного складу лісів, їх оздоровлення, посилення захисних властивостей.

Таблиця 3.1

Сплата рентної плати за заготівлю деревини по ДП «Ковельке ЛП»

Рік	Лісовий дохід, млн.грн	
	Державний бюджет	Місцевий бюджет
2017	1,97	0,41
2018	1,26	1,26
2019	0,97	3,01
2020	2,7	1,43

Згідно наведених даних, щодо сплати рентної плати до державного та місцевого бюджету за період 2017-2020 роки є відносно однакова. Це пояснюється тим що у 2019 році масово проводились суцільно-санітарні рубки, сплата за які здійснюється у повному обсязі рентної ставки. А також, це пояснюється тим, що ставки рентної плати, щорічно зростали (табл. 3.2).

Таблиця 3.2
Ставки рентної плати за спеціальне використання лісових ресурсів за заготівлю деревини

(згідно 3 розряду, породи - сосна, станом 01.01)

Рік	Ставка за 1 м ³ деревини, грн			
	великої	середньої	Дрібної	дров'яної (з корою)
2017	151,84	97,8	37,71	4,11
2018	177,35	114,23	44,05	4,8
2019	266,03	171,35	66,08	7,20
2020	266,03	171,35	66,08	7,20

Щорічно плата за спеціальне використання лісових ресурсів зростала. У 2018 році відносно 2017 зросла на 14 %, а 2019 році відносно з 2018 на 33 %, після внесення змін у 2020 році до Податкового кодексу і прийняття одного розряду ставки залишилися без змін.

3.2. Екологічний менеджмент у підприємстві та механізми його реалізації

Підвищення ефективності управління еколого-економічного аспекту лісогосподарської діяльності є однією з умов формування системи екологічного і економічного менеджменту у лісовому господарстві, який орієнтований на

вирішення проблем лісгосподарського та лісопромислового виробництва в умовах ринкової економії керуючись принципами сталого розвитку та раціонального використання лісових ресурсів [57].

Під визначенням екологічний менеджмент слід розуміти тип управління, за допомогою якого здійснюється контроль підприємств, які завдають або потенційно здатні завдати шкоди навколишньому середовищу та вивчає управлінські відносини в організації, які забезпечують її сталий розвиток та раціональне використання природних ресурсів, охорону навколишнього середовища, спрямовану на реалізацію екологічних цілей і програм впливу на нього, безпеку життєдіяльності людини, а також формує знання екологічної стратегії розвитку суспільства, управління природокористуванням і охороною природи на еколого-економічних засадах.

Екологічний менеджмент є наближенням до єдиних норм соціального, економічного та екологічного розвитку; здійснення законодавчого забезпечення, контроль за проведенням перевірок екологічної безпеки, забезпечення раціонального та комплексного використання природних ресурсів, пошук компромісів між громадськими і державними органами у сфері довкілля.

Екологічний менеджмент - це сукупність органів управління та економічних суб'єктів, орієнтований на дотримання обов'язкових правил законодавства про охорону навколишнього середовища, а також на розробку та реалізацію конкретних цілей [14].

Відмінністю екологічного менеджменту від управління, є те, що екологічний менеджмент – це ринково орієнтований механізм, а не інструмент державного управління. Метою, якого є пошук застосування конкурентоспроможних рішень у сфері керування природоохоронною діяльністю. Предметом екологічного менеджменту виступають напрямки природоохоронної та ресурсозберігаючої діяльності підприємства, а також виготовлення продукції чи послуг, а метою екологічного менеджменту є мінімізація негативних впливів діяльності на навколишнє природне середовище

На національному рівні екологічний менеджмент регулюється стандартами системи ISO 14000, які були прийняті в Україні у 1997 році. Підприємствам, що прагнуть покращити екологічну ситуацію у навколишньому середовищі та удосконалити екологічні показники дана система стандартів надає

практичні рекомендації, які орієнтовані не на кількісні показники, такі як обсяги викидів чи концентрація речовин і не на технології, а бере безпосередню участь у розробці та впровадженні системи екологічного менеджменту, що включає такі аспекти, як підготовка документів, призначення відповідальних осіб за певні сфери діяльності навколишнього середовища та екологічної політики підприємства [9, 14, 57].

Введення на підприємствах екологічного менеджменту можна вважати економічно корисним і доцільним завдяки наступним факторам [9]:

- **економія виробничих витрат і ресурсів.** Екологічний менеджмент забезпечує раціональне використання сировини, води, енергії, зменшуючи, таким чином, виробничі витрати. А також, економії ресурсів і коштів можна забезпечити за допомогою вироблення продукції, що підлягає вторинній переробці, тим самим скоротити обсяги викидів шкідливих речовин та уникнути штрафів та стягнень.

- **покращення якості продукції.** Існує безпосередній зв'язок між дотриманням принципів екологічної політики й екологічного менеджменту та покращенням якості продукції. Чим далі, тим більше у свідомості споживачів якість продукції буде асоціюватися з її відповідністю екологічним стандартам.

- **покращення відносин із органами державної влади.** Декларування екологічної політики і впровадження системи екологічного менеджменту зазвичай призводить до послаблення адміністративного тиску на підприємство з боку контролюючих державних органів.

- **розширення ринків збуту продукції і приваблення нових споживачів.** Зростання громадської екологічної обізнаності безпосередньо відображається на поведінці споживачів, які вимагають від виробників

екологічно безпечної продукції та послуг. Для виробників вихід на нові ринки збуту, особливо у розвинених країнах, є неможливим без дотримання екологічних стандартів.

- **вихід на новий рівень технологічного розвитку та інновацій.**

Пошук оптимальних з екологічної точки зору виробничих рішень призводить до технологічного оновлення виробничих процесів, а також до появи інноваційних, тобто якісно нових, продуктів.

Оскільки, лісова галузь має свої особливості, що виділяють її з-поміж інших, а саме:

- тривалий термін виробництва продукції;
- вплив природних факторів на процес виробництва продукції;
- продукування лісами, як сировинних так і не сировинних ресурсів.

Враховуючи галузеву специфіку, можна виділити такі основні принципи системи екоменеджменту в лісовому господарстві на основі ДСТУ ISO 14004, які відповідають її особливостям [9, 57]:

1. В місії та цілях лісогосподарського виробництва повинна відобразитись та бути в пріоритеті екологізація лісового господарства, формування та розвиток еколого-економічного управління.

2. Опираючись на застосування ринково орієнтованих, управлінських та технологічних інновацій необхідно здійснювати планування екологічного менеджменту.

3. Формування екологічно збалансованого ведення лісового господарства та лісогосподарського виробництва у відповідності до еколого економічна гармонізації.

4. Здійснення управління персоналом на еколого-економічних засадах.

5. Застосування соціально-екологоекономічних технологій, на основі яких здійснюється управління екодеструктивними факторами, параметрами в

системі лісогосподарювання, а також сталим екологічно збалансованим лісокористуванням.

6. Внутрішні спостереження та контроль параметрів лісового господарства та факторів лісоекологічних, еколого-економічних і соціально-екологічних.

7. Вивчення та оцінка результатів лісоекологічних, еколого-економічних та соціальних відповідно до сучасних критеріїв та індикаторів сталого розвитку лісового господарства.

8. Перегляд та постійне удосконалення системи екосистемного та екологічного менеджменту та еколого-економічного управління.

Екологічний менеджмент тісно пов'язаний із стратегією підприємства. За сучасних умов стратегія підприємств спрямована на досягнення необхідних темпів економічного розвитку, зростання обсягів виробництва, одержання прибутку в умовах жорсткої конкурентної боротьби на зовнішніх та внутрішніх ринках.

Розглянемо місце екологічного менеджменту на підприємстві на рис. 3.2

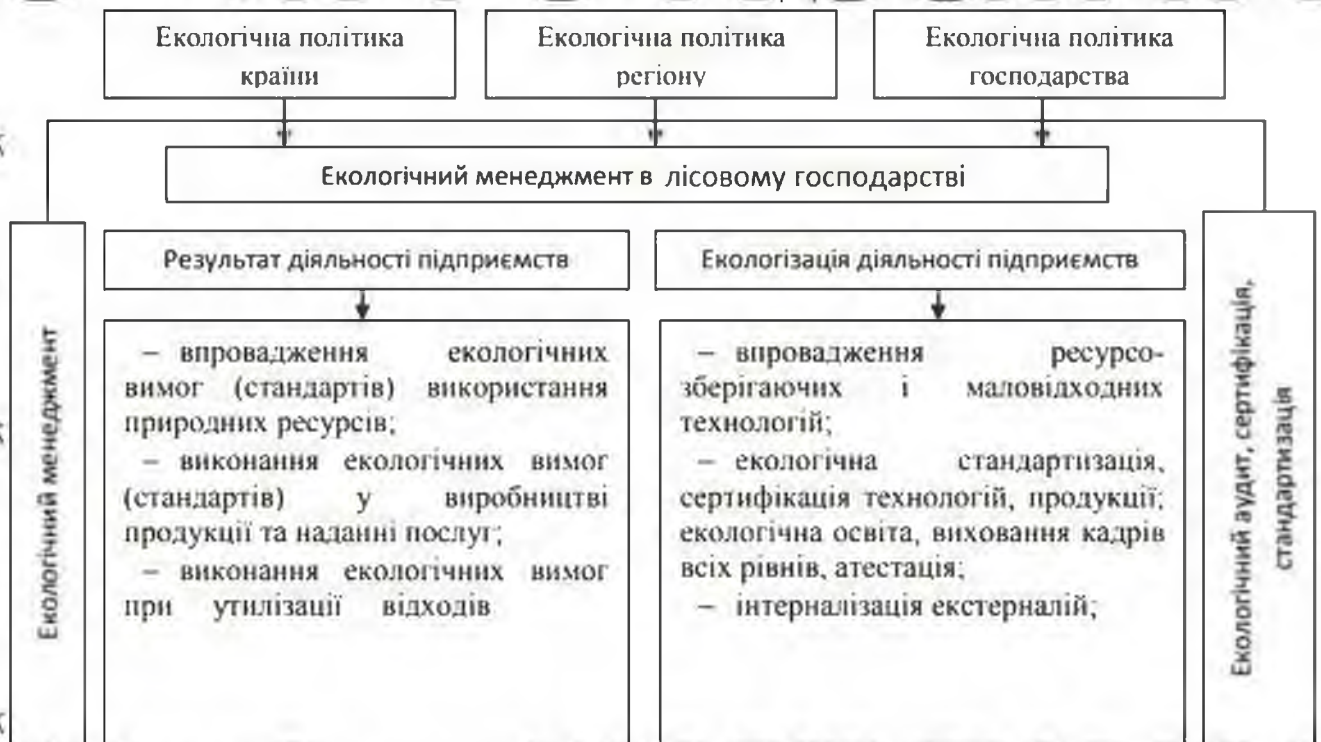


Рис.3.2 Місце екологічного менеджменту у лісогосподарському підприємстві [5, 18]

Впровадження системи екологічного менеджменту на підприємстві розпочинається з екологічного аудиту, який передбачає комплексний аудит виробничої системи, фінансової діяльності, екологічної відповідності.

Екологічний аудит – це екологічна незалежна перевірка господарської діяльності підприємства з метою оцінки її відповідальності природоохоронному законодавству та розроблення рекомендацій щодо зниження фактичного або потенційного екологічного фінансового та інших збитків і витрат [12].

Відповідно до статті 8 Закону України «Про екологічний аудит» основними завданнями екологічного аудиту є [12]:

- збір достовірної інформації про екологічні аспекти виробничої діяльності об'єкта екологічного аудиту та формування на її основі висновку екологічного аудиту;

- встановлення відповідності об'єктів екологічного аудиту вимогам законодавства про охорону навколишнього природного середовища та іншим критеріям екологічного аудиту;

- оцінка впливу діяльності об'єкта екологічного аудиту на стан навколишнього природного середовища;

- оцінка ефективності, повноти і обґрунтованості заходів, що вживаються для охорони навколишнього природного середовища на об'єкті екологічного аудиту.

У лісогосподарських підприємств екологічний аудит відрізняється від інших галузей економіки. Однією з основних відмінностей є наявність міжнародних стандартів, які регламентують ефективну систему менеджменту з точки зору екологічної економіки, котрі розроблені у рамках лісової сертифікації.

Лісова сертифікація передбачає здійснення оцінювання відповідності системи ведення лісового господарства встановленим міжнародним вимогам щодо управління та лісокористування на засадах сталого розвитку.

На даний момент у світі є дві організації-розробники стандартів лісової сертифікації: FSC та PEFC [33].

Підходи щодо визначення ефективної оцінки ведення лісового господарства названих організацій є подібними та базуються на "Принципах для досягнення глобального консенсусу щодо раціонального використання, охорони і сталого розвитку всіх видів лісів", які були ухвалені в рамках переговорного процесу на Міжнародній конференції ООН з довкілля і розвитку, що відбулася у Ріо-де-Жанейро у 1992 р.

У вересні 2013 року з ініціативи Волинського обласного управління лісового та мисливського господарства, незалежною аудиторською компанією „NEPCoп” була вперше проведена оцінка відповідності ведення лісового господарства в лісах управління і ланцюжка постачання продукції принципам та критеріям FSC в державних лісгосподарських підприємствах “В-Волинське ЛМГ”, “Городоцьке ЛП”, “Горохівське ЛМГ”, “К-Каширське ЛП”, “Ківерцівське ЛП”, “Ковельське ЛП”, “Колківське ЛП”, “Любешівське ЛМГ”, “Любомльське ЛП”, “Маневицьке ЛП”, “Поліське ЛП”, “Прибузьке ЛП”, “Рагнівське ЛМГ”, “Старовижівське ЛП”, “Турійське ЛП”, ДП “Цуманське ЛП”, “Шацьке УДЛП” після завершення якої підприємства одержали груповий сертифікат термін дії якого складає 5 років.

Груповий тип сертифікації передбачає отримання сертифікату для декількох юридичних осіб, які хочуть скоротити витрати на сертифікацію. Відповідальною, за те щоб усі члени групи відповідали вимогам FSC, обирають усі учасники групи. Аудит здійснюється вибірково, однак якщо один з членів групи не відповідає стандартам FSC, то сертифікат не видають або призупиняють для всіх [58].

По завершенню терміну дії групового сертифікату у 2019 році ДП «Ковельське ЛП» отримало індивідуальний сертифікат FM/COC. Сертифікація на підприємстві проводилась за схемою FSC, яка включає в себе два компоненти:

- незалежний аудит по лісоуправлінню на відповідність вимогам стандарту;
- сертифікація лісопродукції, тобто ланцюга постачання.

Лісова сертифікація у 2019-2020 роках у лісгосподарському підприємстві проводилась відповідно до принципів «Тимчасові стандарти компанії-NEPCop для оцінки ведення лісового господарства в Україні» по лісоуправлінню та FSC-STD-40-004 V3-0 по ланцюжку поставки.

У 2019 при проведенні основного аудиту згідно вище зазначеного стандарту, щодо лісоуправління були виявлені невідповідність індикатору 7.3.1. Вимоги до підготовки працівників підприємства: планове навчання персоналу було проведено відповідно до Наказу директора підприємства №101 від 05.06.2019 р., а також проведено навчання найманих бригад на основі підписаних договорів. Аудиторам були представлені оновлені програми навчання та протоколи навчання із списком осіб, що пройшли його. Проте під час польового візиту й ході проведення інтерв'ю із штатними робітниками лісозаготівельних бригад Замшанського лісництва було виявлено, що вони не чітко розуміють вимоги FSC стандартів [58, 63].

При здійсненні польової перевірки ланцюжка поставки було виявлено, що вимоги щодо роздільного зберігання матеріалів, а також продукції переробки, які належать різним власникам, оскільки для виготовлення продукції переробки лісгосподарське підприємство залучає підрядника, виконуються не в повній мірі. Підрядник працює на території і обладнанні підприємства, проте переробляє лісоматеріал і для інших лісгосподарських підприємств, які входять до складу Волинського обласного управління лісового і мисливського господарства.

При проведенні першого щорічного аудиту у 2020 році, який через пандемію відбувався дистанційно, невідповідностей не було виявлено, а невідповідності, які були виявлені під час основного аудиту були закриті.

30 березня 2020 року набув чинності FSC національний стандарт системи ведення лісового господарства для України і другий щорічний аудит проводився у відповідності до нього [58, 59].

В ході аудиту були виявлені дві незначні невідповідності FSC-STD-UKR-01-2019 V1-0 [60].

1. Невідповідність інд. 8.5.3. Вибіркова перевірка видаткових накладних, рахунків-фактур і специфікацій, які оформлюються при продажах продукції переробки деревини на внутрішній ринок показала, що вказується лише родова назва українською мовою (наприклад, «сосна» - без вказання виду), а видова назва латинською мовою не вказується зовсім.

2. Невідповідність інд. 10.2. Аналіз документації та польова перевірка засвідчують, що підприємство забезпечує лісовідновлення з урахуванням лісонасінневого районування аборигенними видами місцевого походження (переважно сосна звичайна, береза повисла і дуб звичайний), які екологічно добре адаптовані до умов ділянки. Проте аналіз «книги лісових культур» показує, що впродовж 2020 року в одному лісництві до складу лісових культур на трьох ділянках введено сіянці дуба червоного (4 одиниці). При цьому підприємство не надало чіткого й переконливого обґрунтування використання дуба червоного.

Підприємству наданий термін до наступного аудиту, але не пізніше 12 місяців з дати затвердження звіту для їх усунення. Невідповідностей, щодо ланцюжка поставки не було виявлено.

Також під час аудиту у 2021 році було виявлено спостереження відповідно до інд. 9.1.1. Підприємство, відповідно до Національної системи особливих цінностей для збереження та з використанням найкращої доступної інформації, провело оцінювання одиниці господарювання, в ході якого виділило та надало оновлений перелік визначених ОЦЗТ. Проте, згідно інтернет-сайту <http://emerald.net.ua/>, на території ДП «Ковельське ЛГ» знаходиться об'єкт «Смарагдової мережі» (UA0000170), який Організація не включила до оновленого переліку ОЦЗТ. Інтерв'ю з представниками лісгоспу показало, що в 2020 році в ДП «Ковельське ЛГ» було проведено безперервне лісовпорядкування під час якого спеціалістами ВО «Київська лісовпорядна експедиція» було виділено на території лісгоспу об'єкти «Смарагдової мережі». На момент аудиту матеріали безперервного лісовпорядкування знаходяться на затвердженні в Міністерстві екології та не були передані лісгоспу. Відповідно

ДП «Ковельське ЛП» не має точних меж зазначеної ОЦЗТ. Об'єкти «Смарагдової мережі» будуть включені до оновленого переліку ОЦЗТ одразу після отримання нової найкращої доступної інформації (матеріалів безперервного лісовпорядкування).

Спостереження складаються на ранніх стадіях проблеми, яка сама по собі ще не є невідповідністю, але розглядається аудитором як потенційна невідповідність у майбутньому, якщо не буде вжито заходів щодо її запобігання; спостереження можуть призвести до безпосередньої невідповідності, якщо їм не приділено належної уваги [60].

Загалом, екологічна сертифікація забезпечує такі можливості, як підвищення конкурентоспроможності лісопродукції на ринках збуту та прибутковості підприємства, довіру громадськості до ведення лісового господарства та споживачів до лісопродукції, оскільки засвідчує, що продукція, яка надходить на ринок, отримана з лісів, де ведення лісового господарства здійснюється на належному рівні та згідно з вимогами відповідних міжнародних стандартів.

3.3 Оцінка впливу на навколишнє середовище (ОВД)

Оцінка впливу на довкілля (ОВД) – це процедура за допомогою, якої лісокористувач визначає вплив на довкілля перед початком планованої господарської діяльності, що передбачає підготовку суб'єктами господарювання, органами державної влади та місцевого самоврядування звіту з оцінки впливу на довкілля, проведення громадського обговорення, аналізу інформації, наданої у звіті та надання висновку з оцінки впливу на довкілля уповноваженим органом [15, 32].

Для лісогосподарських підприємств одним з основних видів планової господарської діяльності є лісозаготівля. Тому оцінку впливу на довкілля можна трактувати, як процедуру, під час якої лісокористувач повинен оцінити вплив рубок, які плануються проводитись в майбутньому на навколишнє середовище.

Вона здійснюється з дотриманням вимог законодавства про охорону навколишнього природного середовища, з урахуванням стану довкілля в місці, де планується проводити господарська діяльність [31].

Лісокористувачі досліджують вплив запланованих рубок на атмосферу, ґрунт, водні ресурси, флору та фауну, клімат, добробут місцевих громад та інші аспекти довкілля. Громадяни можуть надати зауваження чи коментарі до запланованих рубок, оскільки звіт є публічним. Проведену оцінку та усі отримані пропозиції громадськості аналізує Міністерство захисту довкілля, після чого може дозволити, заборонити або обмежити заплановані рубки [32].

Згідно з Законом України «Про оцінку впливу на довкілля» під оцінку впливу на довкілля підлягають такі рубки, як [15]:

- усі суцільні та поступові рубки головного користування;
- суцільні санітарні рубки на площі понад 1 гектар;
- усі суцільні санітарні рубки на територіях та об'єктах природно-заповідного фонду.

Лісокористувачі зобов'язані провести оцінку впливу перед початком цих рубок. Рубка вважається незаконною, якщо попередньо не проведена ОВД.

Підприємство здійснює велику кількість таких рубок, тому оцінки впливу на довкілля проводять одразу на всі рубки.

Процедуру ОВД можна умовно розділити на декілька етапів:

- Перший етап: процедура оцінки впливу на довкілля розпочинається після подання лісокористувачем повідомлення до уповноваженого територіального або центрального органу про планову діяльність, яка підлягає оцінці впливу на довкілля. Після чого уповноважений орган у вигляді місцевої держадміністрації або міністерство публікують «Повідомлення про плановану діяльність» та вносять дані до Єдиного реєстру з ОВД. В документ міститься загальна інформація про плановану діяльність. Повідомлення про плановану діяльність лише повідомляє про намір проведення такої оцінки, а не є результатом проведених досліджень оцінки впливу, впродовж 20 робочих днів з

моменту офіційного оприлюднення Повідомлення громадськість може надати пропозиції щодо аспектів, які потрібно врахувати при оцінці.

- Другий етап: оцінку впливу рубок на довкілля лісокористувач власноруч або залучаючи експертів проводить згідно з розробленими методиками. Результати наводяться у «Звіт з оцінки впливу на довкілля», який включає розділ з отриманими коментарями громадськості та відповідями лісокористувача. Залежно від того, коли лісокористувач проведе усі необхідні дослідження відбутися оприлюднення Звіту.

- Третій етап: Громадське обговорення розпочинається після оприлюднення Звіту з ОВД, яке триває протягом 25-35 робочих днів. Разом зі звітом публікується «Оголошення про початок громадського обговорення», де вказується точна дата. Громадськість може надати пропозиції чи зауваження проаналізувавши Звіт з ОВД. Лісокористувач повинен провести хоча б одне громадське слухання, де будь-хто може поставити питання лісокористувачу чи надати зауваження і пропозиції.

- Четвертий етап: протягом 25 робочих днів після завершення громадських обговорень, Міністерство енергетики та захисту довкілля видає фінальний документ – «Висновок з ОВД», в якому враховано розроблений Звіт з ОВД та пропозиції та зауваження громадськості. Висновок з ОВД може заборонити плановані рубки, дозволити їх або накласти певні обмеження («екологічні умови») це залежить як якісно був оцінений вплив та наскільки змістовними є коментарі громадськості. Обов'язковими до виконання є всі положення Висновку.

Оцінку впливу на навколишнє середовище у ДП «Ковельське ЛП» проводять відповідальні працівники підприємства в рамках покладених на них обов'язки в зв'язку з виконанням вимог лісової сертифікації. Умовно проводиться у два етапи: перший панування до проведення заходу, другий – одночасно із складанням акту про його виконання.

На першому етапі, у разі виявлення потенційних негативних впливів, які можуть виникнути після проведення заходу, відповідальні працівники мають

визначили типи екологічних і соціальних наслідків, а також у разі необхідності навести спеціальні заходи, які вживатимуться задля пом'якшення впливу заходу на навколишнє природне середовище.

На другому етапі проводиться оцінка впливу на навколишнє природне середовище окремих видів діяльності та ефективності заходів із попередження виникнення негативних наслідків [17, 32].

Відповідальними працівниками складається короткий звіт за результатами оцінки впливу на навколишнє природне середовище, а його основні положення є доступними для зацікавлених сторін.

При здійсненні оцінки впливу на навколишнє природне середовище підприємство керується такими принципами [15, 17]:

- достовірність і інформативність прийнятих рішень: прийняті рішення базуються на надійній достовірній інформації;
- відповідальність: відповідальні особи визначаються згідно наказу або розпорядженню по підприємству;
- консультативності: як усіма зацікавленими сторонами проводиться консультації;
- професійності: оцінку впливу здійснюють фахівці, які мають відповідні знання й досвід;
- альтернативності: пропонуватися альтернативні та/або пом'якшувальні заходи для значних негативних впливів;
- екологічної обачливості: у проведенні заходу буде відмовлено в разі неможливості спрогнозувати наслідки впливу або відвернути очікувані негативні наслідки на навколишнє природне середовище;
- проведення коригуючих дій: застосовуватися коригуючі дії щодо усунення невідповідностей при їх виявленні.

На території підприємства, при господарюванні, можливі наступні негативні впливи на навколишнє природне середовище [17]:

- забруднення атмосферного повітря, ґрунту і води паливномастильними матеріалами (ПММ) і відходами;

- ґрунтова ерозія і ущільнення ґрунту, зміни продуктивності ґрунту;
 - порушення гідрологічних і ґрунтових умов, затримка та накопичення опадів у понижених місцях, водотоках і водоймах;

- зміни породного і видового складу рослин і тварин та місць їх існування;

- погіршення середовища життєдіяльності людини.

З метою мінімізації негативних наслідків такої діяльності застосовуватися такі заходи пом'якшення впливів:

- контроль проведення рубок, з метою зменшити пошкодження та сприяти швидкому лісовідновленню;

- використання відповідних технологій рубок, зменшення кількості трелювальних волоків після рубки проведення їх рекультиваци;

- навантажувальні площадки розміщуються у легкодоступних місцях біля доріг;

- порубкові рештки залишаються на лісосіках з низьким рівнем поживних речовин для перегнивання;

- до технологічних карт заносяться виявлені місця зростання рідкісних і зникаючих рослинних видів, що зустрічаються на ділянці, та проводяться заходи, щодо їх охорони, а на ділянках залишати необхідну кількість насінних дерев;

- проведення лісогосподарських заходів проводиться у відповідний сезон;

- створюються усі необхідні умови для безпечного використання та зберігання хімікатів, пально-мастильних матеріалів для запобігання можливого забруднення;

- вживаються заходи із сприяння природному поновленню (рихлення підстилки, висівання насіння бажаної деревної породи тощо);

- зменшення кількості суцільних видів рубок, безпосереднього примикання лісосік;

- заборона використання вогневого методу очищення лісосік та спалювання проводити в пожежобезпечного періоду.

Негативні впливи на навколишнє середовище, які можуть мати місце в процесі виробничої діяльності, пов'язані з заготівлею деревини. Заготовлена

деревина розкряджується на сортименти на лісосіці, що дозволяє мінімізувати

відходи лісозаготівель. В основному вся заготовлена ліквідна деревина

вивозиться з лісосіки, а порубкові рештки складаються в купи або вали для подальшого перегнивання безпосередньо на місцях заготівлі [17].

Заготівля деревини та її вивезення планується у відповідності з розрахунковою лісосікою та наданими дозволами на спеціальне використання лісових ресурсів (лісорубні квитки), які видає Волинським управлінням лісового та мисливського господарства в обсязі розрахункової лісосіки 33,270 тис. м³(таб.3.2).

Розподіл обсягів розрахункової лісосіки

Таблиця 3.3

По господарствах		Об'єм, тис. м ³
Господарство		
Хвойне		22,38
	в.т.ч. соснова	21,99
	ялинова	0,390
Твердолистяне		1,92
	в.т.ч. дубова	1,670
	грабова	0,25000
М'якколистяне		8,970
	в.т.ч. березова	3,560
	чорновільхова	4,9
	осикова	0,51
По категоріях лісів		Об'єм, тис. м ³
Категорія лісу		
рекреаційно-оздоровчі ліси		6,390
експлуатаційні ліси		26,880

Рубки головного користування не проводяться в лісах, які виконують захисні функції, територіях та об'єктах природно заповідного фонду чи в їх охоронних зонах. Безпосередньо виконання лісозаготівельних робіт планується та виконується у спосіб, який забезпечує максимальне збереження та відновлення лісу природнім шляхом.

При виконанні лісосічних робіт, розробляються технологічні карти, які регламентують порядок розробки лісосік за відповідною технологічною схемою з метою недопущення або ж мінімізації негативних впливів. Розрахунок обсягів

заготівлі деревини по площі і запасу, розміщення лісосік, термини примикання лісосік здійснюється та обираються з метою мінімізації впливу на навколишнє середовище. Лісозаготівельні бригади, які виконують роботи в лісі, ознайомлені з правилами та інструкціями охорони праці та техніки безпеки, та процедурою збереження біотичного різноманіття при лісозаготівельних роботах [17, 31].

Основним джерелом забруднення при виконанні лісівничих заходів є двигуни тракторів, автомобілів, механізмів, бензопил, кушорізів.

Протягом 2020 року лісівничі заходи були проведені на площі 1611,1 га та заготовлено 57 тис. м³ деревини. Під час яких було використано 22,6 тис. л бензину та 129,7 тис. л дизельного палива (табл. 3.5)

Таблиця 3.5

Загальні відомості техніки яка працює у підприємстві та обсяги використання ПММ

Вид техніки	Вид палива	Кількість працюючих одиниць	Використання палива	
			тис.л	т
Вантажні автомобілі	Бензин / ДП	26	-/80,5	-/68,43
Легкові	Бензин / ДП	6	11,3/4,7	8,36/4,0
Трактори колісні	Бензин / ДП	11	-/44,3	-/37,67
Бензопили	Бензин/ДП	34	11,4/-	8,44/-
Всього		77	22,6/129,7	16,8/110,1

Розрахунок викидів забруднюючих речовин та парникових газів у повітря (крім свинцю) від використання палива автотранспортом юридичних осіб здійснюється за формулою [25]:

$$V_{\text{вжкм}} = M_{\text{іжкм}} \cdot K_{\text{пвжк}} \cdot K_{\text{тсжк}} \quad (1)$$

де, $V_{\text{вжкм}}$ – обсяги викидів забруднюючої речовини від спожитого палива відповідного виду групою автотранспорту суб'єкта господарської діяльності;

$M_{\text{іжкм}}$ – обсяги спожитого палива виду відповідного виду групою автотранспорту суб'єкта господарської діяльності;

$K_{\text{техік}}$ – питомі викиди забруднюючої речовини від використання палива відповідного виду групою автотранспорту суб'єктів господарської діяльності, кг/т;

$K_{\text{техік}}$ – коефіцієнт впливу технічного стану на питомі викиди забруднюючої речовини від використання відповідного виду палива групою автотранспорту.

Таблиця 3.6

Обсяги викидів забруднюючих речовини суб'єкта господарської діяльності

Вид техніки	Обсяги викидів, т				
	оксид вуглецю	метан	діоксид азоту	сажа	оксид азоту
Вантажні автомобілі	3715,8	24,0	2041,3	474,2	8,2
Легкові	2747,8	8,5	277,3	36,1	2,3
Трактори колісні	2045,5	13,2	1123,7	261,1	4,5
Всього	8509,1	45,7	3442,3	771,2	15,0

Оскільки, площа 1 га лісу із середньою продуктивністю акумулює за рік 6–7 т вуглекислого газу, можна зробити висновок, що в результаті лісогосподарської діяльності за 2020 рік фактичні обсяги викидів речовини не перевищують гранично допустимих норм. На підприємстві здійснюються певні заходи по зменшенню шкідливих викидів у навколишнє природне середовище (заміна паливо-використовуючого обладнання на сучасне з більшим коефіцієнтом корисної дії та скороченням обсягів використання дизельного палива), але цього поки що недостатньо.

Особлива увага приділяється недопущенню забруднення ґрунтів пально-мастильними матеріалами завдяки проведенню таких заходів [16]:

- використання технічно придатних машин і механізмів із відрегульованою паливною системою, яка унеможливує протікання пального і мастил;
- збір відпрацьованих масел в спеціальні ємності;
- заправка техніки тільки на автозаправці;

- установка піддонів під емності на площадках при заправці бензопил в лісі;
- інші заходи по недопущенню попадання відходів у ґрунти.

На території підприємства здійснюються також такі види спеціального використання лісових ресурсів: заготівля другорядних лісових матеріалів та побічні лісові користування. Усі види спеціального використання лісових ресурсів здійснюються на підставі лімітів та відповідних дозволів.

Працівники державної лісової охорони здійснюють контроль за дотриманням норм і правил заготівлі другорядних лісових матеріалів і здійснення побічних лісових користувань.

При оцінці впливу на навколишнє природне середовище при проведенні лісозаготівельних робіт при заповненні карток «Оцінка можливого негативного впливу» та «Оцінка екологічних наслідків», особлива увага звертається на

забезпечення збереження ключових біотопів, інших компонентів цінних для збереження біорізноманіття та забезпечення природної динаміки розвитку лісу, зокрема: цінні та рідкісні дерева, насінники і плюсові дерева І ярусу та II ярусу, підріст та підлісок; дерева з великими гніздами, насадження навколо них та усі дуплясті дерева; сухостійні дерева, діаметром від 20 см; високі пні розміщені на межі лісосіки у випадку відсутності сухостійних дерев; біогрупи дерев на місцях норних/поселень тварин, різновікові групи дерев на підвищених ділянках рельєфу; порубкові рештки у вигляді окремих куп.

У разі відсутності сухостійних дерев на лісосіках, вони створюються штучно шляхом обрізання крони ростучих дерев, які не мають високої господарської цінності.

В результаті проведення оцінки впливу на навколишнє природне середовище по ДП «Ковельське лісове господарство» свідчить про те, що заплановані підприємством господарські заходи при дотриманні нормативів лісокористування суттєво не впливають на навколишнє природне середовище, зокрема на атмосферне повітря, водні об'єкти, земельні і ґрунтові ресурси, флору і фауну та соціальну сферу в цілому. Впровадження запропонованих

пом'якшувальних чинників у виробничий процес діяльності підприємства
дозволить знизити негативний вплив на навколишнє природне середовище [17].

НУБІП України

НУБІП України

НУБІП України

НУБІП України

НУБІП України

НУБІП України

НУБІП України

РОЗДІЛ 4

ФОРМУВАННЯ І РЕАЛІЗАЦІЯ ЕКОЛОГО-ЕКОНОМІЧНОЇ
ДІЯЛЬНОСТІ ПІДПРИЄМСТВА4.1. Екологічні методи з підвищення ефективності використання
ресурсного потенціалу

Розглядаючи лісову галузь, варто відмітити деякі її особливості. Наша держава відноситься до категорії, недостатньо забезпечених лісовими ресурсами. Для підвищення ефективності використання наявного лісогосподарського потенціалу необхідно взяти комплекс взаємопов'язаних науково-обґрунтованих лісотехнічних, охоронних та організаційно-економічних заходів, які спрямовані на ефективне використання ресурсного потенціалу з метою створення високопродуктивних та стійких насаджень. Так, як ліси утворюють позитивний соціальний та екологічний ефекти, які можуть навіть перевищувати економічний, що робить лісову галузь важливою для суспільства.

Рациональне використання лісоресурсного потенціалу є основою підвищення ефективності використання усього виробничого потенціалу на лісогосподарських підприємствах.

Визначення «ресурсний потенціал підприємства» можна трактувати, як сукупність взаємопов'язаних ресурсів наявних у господарстві, які виступають основою для виробництва продукції. Величина ресурсного потенціалу визначається обсягом наявних у власності підприємства ресурсів залежно від виду господарської діяльності.

Лісовими ресурсами є деревні та недеревні продукти лісу, які використовуються для задоволення потреб населення і виробництва та відтворюються у процесі формування лісових природних комплексів.

Продукція недеревного походження слугує не лише продуктами харчування для населення, а й виступають цінною сировиною для харчової, фармацевтичної та інших галузей народного господарства.

Один із головних елементів природокористування є використання лісових ресурсів, що відображає систему взаємовідносин між використанням і відтворенням лісових ресурсів.

Комплексний підхід дозволяє вирішувати проблеми екологічно збалансованого управління лісовим господарством та є чинником стійкості соціально-економічного розвитку враховуючи технічні, економічні, екологічні, організаційні, соціальні та інші аспекти управління, а також побачити їх взаємозв'язок [20].

Для здійснення стратегічного аналізу зовнішнього та внутрішнього середовищ часто застосовують SWOT-аналіз.

SWOT-аналіз виступає інструментом стратегічного планування та впливає на ефективність прийняття рішень щодо менеджменту лісових ресурсів. Його мета полягає у виявленні можливостей (Opportunities) і загроз (Threats) зовнішнього середовища, сильних (Strength) і слабких сторін (Weakness) внутрішнього середовища та встановлює зв'язки між ними на основі побудови матриці, виявлення стратегічних проблем і можливих шляхів розвитку підприємства.

Проведення такого аналізу дасть можливість виявити всі можливі комбінації між загрозами, можливостями, сильними та слабкими сторонами, встановлені зв'язки можуть застосовуватись для формування стратегії розвитку підприємств. Сильні сторони – це певні особливості, які надають компанії додаткові можливості. Слабкі сторони – це відсутність чогось важливого для функціонування компанії, або те, що ставить її у несприятливі умови.

Загрози – це труднощі й обмеження, що виникають на шляху організації в майбутньому. Можливості – це перспективи, що відкриваються для організації у майбутньому

Здійснення SWOT-аналізу включає такі етапи:

1. Виявити фактори, що впливають на діяльність організації та визначення рівня їх впливу.

2. Визначити ймовірність використання можливостей та впливу їх на діяльність організації.

3. Визначити ймовірність реалізації загроз та впливу їх на діяльність організації

4. Оцінка внутрішнього середовища організації.

5. Побудова матриці SWOT-аналізу.

SWOT-аналіз проводиться в розрізі економічних, екологічних і соціальних аспектів управління лісоресурсним потенціалом з урахуванням матеріальних, трудових, природних, фінансових та інформаційних ресурсів. Аналіз системи управління лісовими ресурсами здійснений на основі наукових досліджень

Ібагуліна Ш.І., Бокоч М.М., Сакаль О.В. та описані у науковій публікації «Шляхи вдосконалення управління лісовими ресурсами» таб.4.1.

Таблиця 4.1

SWOT-аналіз системи управління лісовими ресурсами

ДП «Ковельське ЛГ» [20]

Сильні сторони	Слабкі сторони
<p><i>Економічні аспекти:</i></p> <ul style="list-style-type: none"> – вигідне економіко-географічне розташування на кордоні з ЄС; – розвинена транспортна мережа; – збільшення земель лісового фонду підприємства; 	<p><i>Економічні аспекти:</i></p> <ul style="list-style-type: none"> – Низькоактивна технологія обробки деревини та відходів; – недостатнє забезпечення під'їзними шляхами для діяльності лісового господарства;

Продовження таблиці 4.1

- широкий асортимент продукції,
- зростання обсягів виробництва й реалізації продукції;

- ведення електронного обліку деревини;
- реалізація деревини на відкритих аукціонах.

Екологічні аспекти:

- частки лісів належать до Смарагдової мережі;
- проведення заходів, щодо лісорозведення;
- сертифікація підприємства;
- розвитку рекреації, мисливства.

Соціальні аспекти:

- загальне використання лісових ресурсів місцевими жителями;
- створення туристичних маршрутів;
- наявність шкільних лісництв.

- зношеність основних фондів;
- відсутність достовірної інформації про ліси;

- відсутність сучасного менеджменту та застарілі методи управління;

- відсутність захисного лісорозведення та механізмів стимулювання щодо нього;

- відсутність подальшої переробки відходів.

Екологічні аспекти:

- зміни клімату, збільшення частки стихійних явищ;

- неоптимальна вікова структура лісів, зниження їх біологічної стійкості;

- створення штучних насаджень;

- відсутність належного моніторингу за біорізноманіття лісових фітоценозів;

Соціальні аспекти:

- застосування нових технологій, зменшення робочих місць;

- трудова міграція працездатного населення;

- недостатня кількість висококваліфікованих кадрів.

Можливості*Економічні аспекти:*

- спеціальне використання недеревних продуктів лісу, корисних властивостей;

Загрози*Економічні аспекти:*

- незаконні рубки;
- відхилення від норм та порушення нормативів використання лісових ресурсів;

Продовження таблиці 4.1

<p>– будівництво нових лісових доріг;</p>	<p>– фінансові ризики сертифікації лісів;</p>
<p>– доступ громадськості, щодо планування та здійснення лісогосподарських заходів;</p>	<p>– оренда лісів тимчасовим лісокористувачам;</p>
<p>– популяризація екологічно чистої продукції;</p>	<p>– несвоєчасне здійснення лісовпорядних заходів;</p>
<p>– вдосконалення законодавчої бази, врегулювання механізму процесу прийняття рішень щодо лісів;</p>	<p>– наявність "тіньового сектора" щодо лісових ресурсів;</p>
<p>– зростання додаткових обсягів деревини при наближенні вікової та породної структури насаджень до оптимальної та збільшенні середніх запасів насаджень;</p>	<p>– недостатність державної підтримки наукової та інноваційної діяльності.</p>
<p>– залучення інноваційних технологій та інвестицій у розвиток галузі;</p>	<p><i>Екологічні аспекти:</i></p> <p>– руйнування лісових ресурсів внаслідок природних стихійних явищ;</p>
<p>– використання методу наближеного до природи лісівництва;</p>	<p>– низька екологічна і правова культура населення;</p>
<p>– створення ліній з переробки неликвідної деревини;</p>	<p>– нерациональне використання розрахункової лісосіки рубок формування та оздоровлення лісів;</p>
<p>– розвиток екотуризму;</p>	<p>– розбудова туристичної інфраструктури у безпосередній близькості від лісів.</p>
<p>– розширення міжнародних зв'язків у сфері експортної торгівлі, що сприяє появі нових ринків збуту продукції.</p>	<p><i>Соціальні аспекти:</i></p> <p>– зростання трудової міграції і втрата трудових ресурсів та професійних навичок незайнятого населення;</p>
<p><i>Екологічні аспекти:</i></p> <p>– підвищення стійкості деревостанів та їх продуктивності;</p>	<p>– порушення вимог законодавчих та нормативно-правових актів з охорони праці та промислової безпеки;</p>
<p>– збільшення попиту на рекреаційних послуг лісів;</p>	<p>– виникнення надзвичайних ситуацій природного та техногенного характеру.</p>
<p>– інвентаризація лісів, лісовпорядкування;</p>	<p></p>

– створення навчальної бази на ділянках пралісів;

– Збільшення біомаси, мертвої деревини, може допомогти ефективно вилучати вуглець із атмосфери;

– лісорозведення на землях, що вийшли з-під е-Г керування;

– розширення асортименту сертифікованої продукції.

Соціальні аспекти:

– створення нових робочих місць;

– проведення для працівників навчання з підвищення кваліфікації;

– підвищення прозорості роботи лісового сектору;

– Проведення роз'яснювальних робіт серед населення.

На основі проведеного дослідження можна зробити висновок, що для розробки стратегії підприємства аналіз внутрішнього середовища є важливим процесом, який досліджує дії, що відбуваються в середовищі, проводить оцінку факторів і встановлення зв'язку між сильними і слабкими сторонами підприємства, а також можливостями і загрозами зовнішнього середовища. Своєчасний і глибокий дозволить керівникам ухвалювати рішення, які сприятимуть розвитку розвитку підприємства.

4.2. Економічні методи з підвищення ефективності використання ресурсного потенціалу

Лісові ресурси мають суттєвий вплив на розвиток багатьох галузей промисловості, сільського господарства, транспорту, будівництва, охорони здоров'я, туризму та впливають на розвиток економіки країни.

Нині в Україні не має чітко сформованої політики, яка б здійснювала регулювання використання ресурсного потенціалу. В умовах ринкових відносин ефективність лісокористувань вбачає знаходження оптимальних варіантів господарювання, які передбачають збереження кількісних та якісних характеристик, комплексного і раціонального використання ресурсів та збільшення прибутку [7].

Поняття «природно-ресурсний потенціал» вводиться для оцінки ресурсів і умов їх зростання з точки зору економічного розвитку. Одне з найпоширеніших визначень цього поняття трактується так: «Природно-ресурсний потенціал – це сукупність природних ресурсів, засобів виробництва та предметів споживання, яка виражена у їхній споживчій вартості» [11]. Проте загально визнаного визначення даного поняття немає.

Нестабільна економічна та складна політична ситуації України, створюють умови, які впливають на підприємства та сприяють проведенню аналізу зовнішнього середовища.

Одним із основних методів, які використовуються при аналізі зовнішнього середовища є PEST-аналіз (P - political, E - economic, S - social, T - technological). Це маркетинговий інструмент, призначений для виявлення політичних, економічних, соціальних і технологічних аспектів зовнішнього середовища, що мають вплив на підприємства.

Аналіз політичного фактору зовнішнього середовища, дасть можливість усвідомлювати наміри органів державної влади, щодо розвитку економіки й про засоби, за допомогою яких держава планує запроваджувати в життя свою

політику, яка впливає на підприємства. Діяльність підприємств повинна здійснюватися в рамках законодавства.

При проведенні аналізу впливу економічного фактор зовнішнього середовища вивчаються рівень безробіття і заробітної плати, прибутковість підприємства, темпи інфляції, курси валют. Економічні показники дозволяють аналізувати інформація необхідна для складання прогнозів попиту населення тієї чи іншої продукції, з'ясувати цінову політику і прибуток підприємства.

Соціальний фактор досліджує вплив на господарську діяльність цінностей та традицій суспільства, етичних норми, відношення людей до праці і якості життя.

Аналіз технологічного компонента дає змогу передбачати можливості, пов'язані з розвитком науки й техніки, які допоможуть модернізувати обладнання, удосконалити процес виробництва.

Метою PEST-аналізу є визначення особливостей впливу чотирьох груп основних факторів, що найбільше впливають на підприємство та передбачити їх розвиток [3].

PEST-аналізу проводять у декілька етапів:

1. Першим етапом PEST-аналізу є розробка переліку зовнішніх стратегічних факторів, що мають високу ймовірність реалізації й впливу на функціонування підприємства, основні з них:

- політичні фактори: зміни в законодавстві України, які постійно відбуваються, співпраця з ЄС та нестабільність політичної ситуації в Україні;
- економічними факторами, які будуть оцінюватися, є: рівень інфляції; нестабільний курсу національної валюти, стан джерел сировини і енергоресурсів; динаміка валового внутрішнього продукту;
- соціально-демографічні фактори: рівень життя населення, попит на продукцію, відношення до трудової діяльності, охорона праці і здоров'я працівників, соціальна захищеність населення;

• технологічні фактори: рівень новизни і сучасності обладнання; розвиток галузей шостого технологічного укладу; удосконалення якості існуючих продуктів.

2. Проводиться оцінка значимості кожної події шляхом присвоєння їй певної оцінки від 1 (найважливіша) до 0 (незначна). Для кожного фактору сума значень показника ваги повинна дорівнювати одиниці.

3. Ступінь впливу оцінюється для кожного фактора, що діє на стратегію підприємства за п'яти бальною шкалою, де 5 - сильний вплив, серйозна небезпека, а 1 - відсутність впливу, загрози.

PEST-аналіз лісогосподарського підприємства ДП «Ковельське ЛГ» наведений у таблиці 4.2.

Таблиця 4.2

Матриця PEST-аналізу зовнішнього середовища

ДП «Ковельське ЛГ»

Політико-правові (P)	Економічні (E)
<ul style="list-style-type: none"> - державне регулювання лісових відносин; - податкова політика і законодавство в цій сфері; - закони з охорони зовнішнього середовища; - недосконалі митна та податкова системи; - відсутність політики формування цін на лісогосподарську продукцію. 	<ul style="list-style-type: none"> - відсоткова ставка і курс національної валюти; - контроль над цінами і заробітною платою; - система оподаткування - відсутність державного фінансування.
Соціальні (S)	Технологічні (T)
<ul style="list-style-type: none"> - активність стейкхолдерів; - покращення системи підготовки та передготовки кадрів для лісової галузі; - невисокий рівень умов праці та техніки безпеки; - взаємодія з місцевим населенням. 	<ul style="list-style-type: none"> - технологічна відсталість, високий знос основних фондів, - невисокий рівень інновацій та технологічного розвитку галузі; - інтенсивний розвиток інформаційних технологій.

На розвиток і ефективне функціонування підприємства безпосередньо впливають вище наведені групи факторів.

Виділивши основні складові факторних груп, можна зробити висновок, що над перевагами та їх позитивними особливостями переважає кількість негативних чинників і недоліків. Посилення слабких сторін підприємства, можуть забезпечити технологічні й соціальні фактори. Для забезпечення подальшого розвитку підприємству необхідно, забезпечити сприятливі умови праці для розвитку її соціально-економічного потенціалу.

Ефективність лісогосподарської діяльності тісно пов'язана з тривалим періодом виробництва, що є однією з особливостей галузі. Завдяки комплексному підходу використання ресурсного потенціалу можна отримати продукцію деревного та недеревного походження. Даний підхід передбачає не первинну переробку основної продукції, а й залучення до вторинної переробки відходів, що дозволить збільшити асортимент продукції [14].

Традиційні підходи визначення оцінки ефективності використання лісових ресурсів не оцінюють втрати неліквідної деревини та не вважають це негативним чинником, який впливає на ефективність ведення господарської діяльності підприємства. Проте це негативно впливає на рівень ефективності використання потенціалу лісових ресурсів.

Модернізація виробничо-технічної бази лісозаготівель та лісопереробки дозволить забезпечити безвихідне виробництво, що в свою чергу сприятиме зниженню собівартості виготовлення продукції з деревних ресурсів та їх економії [7].

За останні чотири роки на ділянках не використаним лишилися 29,8 тис. м³ неліквідної деревини. Здійснивши переробку на біопаливо та реалізувавши на місцевих ринках збуту, підприємство могло б отримати надходження, які в подальшому може використати для відновлення та створення нових лісових насаджень. Кожен вид продукції користується попиту на ринках збуту та дозволить задовільнити потреби населення у паливній деревині.

Ефективне використання ресурсного потенціалу недеревної продукції дасть можливість для отримання додаткових прибутків підприємства. У підприємстві ДП «Ковельське ЦП» є власний цех переробки, але застаріле обладнання не дозволяло використовувати його потужності у повній мірі. У консервному цеху здійснювався випуск такої товарної продукції, як березового соку чистого та купажованого, варення з пісовим ягід, криїв консервованих та з 2020 року діяльність цеху була призупинена.

Ліс є унікальною екосистемою, яка характеризується різноманітністю корисних властивостей та продуктів сировинного походження. Важливою особливістю лісу є відновлюваність більшості його ресурсів через певний проміжок часу, тривалість якого для ресурсів деревинного походження може становити понад сто років, а для ресурсів не деревинного походження не перевищує одного року. Тобто, активно залучаючи у господарський оборот ресурси не деревинного походження, лісокористувачі мають реальні можливості отримання стабільного додаткового доходу при порівняно незначних витратах на їх відновлення.

Порівняння надходжень від реалізації деревної та недеревної продукції наведений на рис 4.1.

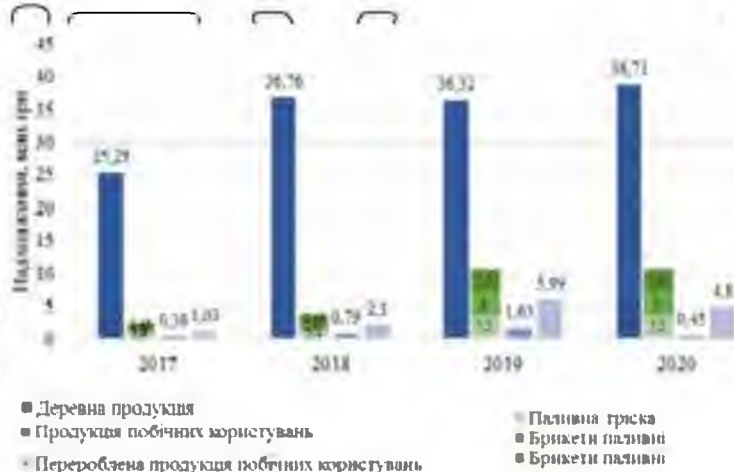


Рис. 4.1 Порівняння можливих надходжень від реалізації деревної продукції та побічних користувань за 2017-2020 рр.

Згідно наведених даних рис видно, що від переробки продукції побічних користувань підприємство може отримати 13,9 млн. грн, що становить 13 % від

реалізації деревної продукції. З цього можна зробити висновок, що оновлення технічної бази, з метою їх подальшого використання для переробки неліквідної деревини чи недеревних ресурсів дозволить підприємству збільшити доходи та кількість робочих місць та задовільнити потреби населення.

4.3. Результати еколого-економічного аудиту підприємства

Основним моментом природокористування є сталий розвиток, який поєднує у собі економічний інтерес, а також відносини природи та суспільства.

Складовою частиною виробничо-господарської діяльності лісгосподарського підприємства є здійснення заходів з метою раціонального використання природних ресурсів та охорони навколишнього середовища, що відображається не тільки в екологічних, але й в економічних результатах.

Важливого значення набуває природоохоронна діяльність підприємств, яка безпосередньо впливає на економічну ефективність виробництва через результати екологічної діяльності, адже вони є рівноправними складовими діяльності лісгосподарського підприємства.

З стрімким розвитком сучасних технологій спостерігається збільшення викидів шкідливих речовин та виснаження довкілля. Інструментом оцінки екологічної стійкості підприємства є еколого-економічний аудит.

Еколого-економічний аудит - це спосіб перевірки взаємозв'язку господарсько-виробничої дій підприємства з його природоохоронною діяльністю та впливом на довкілля з наголосом на економічні та суспільні ефекти [39, 41].

Він включає в себе дві взаємопов'язані підсистеми: екологічну та економічну. Екологічна підсистема досліджує навколишнє середовище та закони його функціонування, економічна – вивчає господарсько-суспільні процеси та їх закони розвитку.

На ефективність виробництва безпосередньо мають вплив економічні, екологічні і соціальні фактори, які і є об'єктом еколого-економічного аналізу.

Предметом еколого-економічного аналізу є господарські заходи, що впливають на стан довкілля та відображаються у системі взаємопов'язаних еколого-економічних показників.

Основним завданням даного аналізу є пошук економічно вигідних шляхів ведення господарської діяльності, які сприятимуть зменшенню екологічних та громадських витрат [41].

При здійсненні еколого-економічного аналізу потрібно керуватись такими принципами:

1. Науковість. При проведенні аналізу необхідно застосовувати новітні методи впливу економіки на довкілля, які враховують екологічні та соціально-економічні закономірності розвитку виробництва.

2. Конкретність. Дослідження виробничо-господарської діяльності підприємства необхідно керуватись державною екологічною, соціально-економічною, зовнішньоекономічною політикою та відповідати існуючому екологічному законодавству.

3. Комплексність. Аналіз повинен охоплювати усі складові діяльності підприємства.

4. Системність. Аналізуючи діяльність підприємства відповідно до системного підходу, досліджують його єдину організованість, закони внутрішнього та зовнішнього функціонування, шляхи та перспективи подальшого розвитку.

5. Об'єктивність. При аналізі застосовуються наукові методи збору й обробки достовірної інформації, конкретністю і визначенням висновків.

6. Дієвість. Дієвість аналізу полягає в застосуванні результатів для розроблення заходів, спрямованих на використання виявлених у процесі аналізу резервів підвищення еколого-економічної ефективності виробництва.

7. Оперативність. Полягає у знаходженні причин, що спричинили відхилення еколого-економічних показників від планових за короткий термін.

8. **Періодичності.** Проведення регулярного аналізу і відповідно до затверджених програм.

9. **Економічність.** Проведення аналізу з мінімальними витратами праці.

Основними напрямками проведення еколого-економічного аудиту є:

1. Перший дозволяє визначити результати та елементи господарської діяльності підприємства, які мають вплив на довкілля.

2. Другий досліджує вплив такої діяльності на оцінку підсумкових показників роботи підприємства.

При здійсненні аналізу еколого економічних показників підприємства під час здійснення господарської діяльності їх поділяють на види, що представляють собою фінансово-економічну складову, управлінську та екологічну складові. Їх розподіл яскраво відобразив Вдовічен А.А. в одній із своїх публікацій табл. 4.3

Таблиця 4.3

Види еколого-економічного аналізу діяльності підприємств [5]

№	Складові	Види еколого-економічного аналізу
1	Екологічна	<ul style="list-style-type: none"> - аналіз ризиків - ABC-аналіз - складання екологічних балансів - оцінка наслідків технічного застосування
2	Управлінська	<ul style="list-style-type: none"> - аналіз виробництва продукції. - аналіз реалізації продукції та маркетингової діяльності - аналіз використання виробничих ресурсів і організаційно-технічного рівня підприємства - аналіз витрат на виробництво та собівартості продукції - аналіз ЗБД
3	Фінансово-економічна	<ul style="list-style-type: none"> - аналіз фінансових результатів діяльності та рентабельності. - аналіз фінансового стану - аналіз інвестиційної діяльності - діагностика ризику банкрутства та впливу інфляції на підприємство - аналіз ринкової вартості підприємства

До показників еколого-економічного аналізу можна віднести:

- екологічний аудит - це документально оформлений системний незалежний процес оцінювання об'єкта екологічного аудиту, що включає збирання і об'єктивне оцінювання доказів для встановлення відповідності визначених видів діяльності, заходів, умов, системи екологічного управління та інформації з цих питань вимогам законодавства України про охорону навколишнього природного середовища та іншим критеріям екологічного аудиту [12].

- екологічна експертиза - вид науково-практичної діяльності уповноважених державних органів, еколого-експертних формувань та об'єднань громадян, що ґрунтується на міжгалузевому екологічному дослідженні, аналізі та оцінці передпроектних, проектних та інших матеріалів чи об'єктів, реалізація і дія яких може негативно впливати або впливає на стан навколишнього природного середовища, і є спрямована на підготовку висновків про відповідність запланованої чи здійснюваної діяльності нормам і вимогам законодавства про охорону навколишнього природного середовища, раціональне використання і відтворення природних ресурсів, забезпечення екологічної безпеки [13].

- еколого-економічний ситуативний аналіз - метою якого є дослідження інформації, що дасть можливість встановити на якому виробничому рівні виникли порушення в сфері екологічної діяльності

- екологічний маркетинг - форма діяльності підприємства, яка задовольняє екологічний добробуту населення, а й сприяє розвитку екологічно свідомості суспільства.

Оцінка екологічного стану лісогосподарського підприємства при комплексному підході до ведення господарства повинна включати виробничий та фінансовий аналіз й екологічний аудит.

На основі наукових досліджень Пашенцевої А., Борнос В. та Кулясова І. навела наступну модель ЕЕА Рекова Н, яка наведена на рис. 4.2 [42].

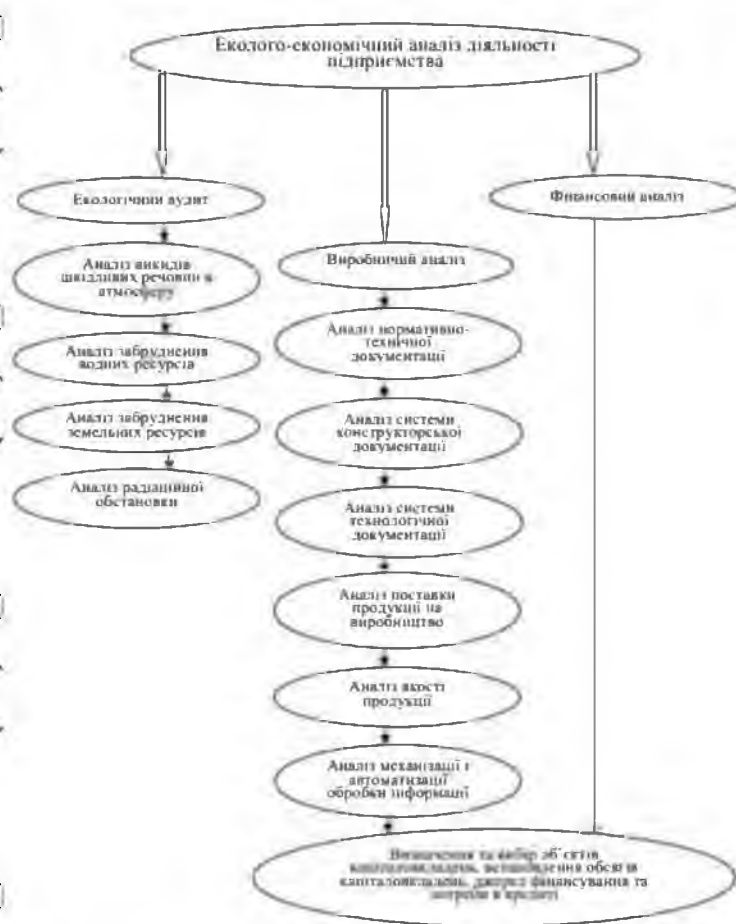


Рис. 4.2 Модель еколого-економічного аналізу діяльності підприємства [42]

Відповідно до моделі наведеної на рис. 4.2 можна зробити висновок, що вивчення технічної документації та фінансової звітності. Остану системи управління привід до охоронною діяльністю підприємства є основним завданнями еколого-економічного аналізу та части можливість володіти ситуацією приймати правильні управлінські рішення при зростанні обсягів виробництва, які будуть направлені на зниження негативного впливу діяльності підприємства на довкілля.

Основні результати екологічного менеджменту та оцінки впливу на довкілля під час проведення лісогосподарської діяльності підприємства та шляхи зменшення негативного впливу наведені у розділі 3. Аналізувались як внутрішні так і зовнішні показники. Внутрішній еколого-економічний аналіз полягає у знаходженні можливостей підвищення ефективності еколого-економічного виробництва, удосконалення фінансової стійкості за рахунок

зменшення природоохоронних витрат, податкових статей. Зовнішній еколого-економічний аналіз дозволяє оцінити масштаб екологічної шкоди, нанесеної підприємством, довідливо та дає можливість покращити екологічну політику підприємства.

Виробничо-господарські аспекти відображає фінансовий стан підприємства, процесом дослідження слугує фінансовий аналіз. На фінансовий стан лісгосподарського підприємства впливають випуск і реалізація якісної продукції.

За останні чотири роки чистий дохід від реалізації продукції становить 191,82 млн. грн., з них від рубок головного користування 53,92 млн. грн., рубки формування та оздоровлення лісів 57,32 млн. грн. (табл. 4.4).

Таблиця 4.4

Фінансові надходження у ДП «Ковельське ЛГ»

Показник	Рік				Разом
	2017	2018	2019	2020	
Чистий дохід від реалізації продукції,	40,13	54,07	48,41	49,27	191,82
з них:					
рубок головного користування	13,45	12,73	9,39	18,35	53,92
рубки формування та оздоровлення лісів	7,38	17,51	19,93	12,50	57,32
Сплата податків та обов'язкових зборів	8,74	12,92	13,80	19,70	55,16
з них:					
рентна плата за спеціальне використання до державного бюджету	1,90	1,42	0,90	3,26	7,48
рентна плата за спеціальне використання до місцевого бюджету	0,36	1,10	2,77	7,33	11,56

Аналіз даних вище наведеної таблиці, основна протягом досліджуваного періоду основна частина доходів була отримана від рубок догляду, що становить 30%, від загальної суми чистого доходу. Оскільки, 2018-2019 рр. активно проводились

санітарні заходи, у 2019 році було отримано 19,93 млн. грн доходів, що найшли від санітарно-оздоровчих заходів.

Враховуючи вище зазначене, можна зробити висновок, що комплексний підхід до еколого-економічного аналізу сприяє визначенню необхідних коригувальних заходів, щодо можливих наслідків екологічних проблем та прийняття управлінських рішень на різних рівнях та сприяє пошуку нових джерел отримання доходу.

НУБІП України

НУБІП України

НУБІП України

НУБІП України

НУБІП України

НУБІП України

НУБІП України

ВИСНОВКИ ТА ПРОПОЗИЦІЇ

З кожним роком спостерігається збільшення динаміки заготівлі та реалізації деревину. Основна частина заготовленої деревини впродовж 2017-2020 років була здійснена під час проведення санітарних рубок, що призвело до збільшення обсягів дрової деревини та відходів, що залишаються на місці рубки, що пояснюється масовим всиханням насаджень сосни звичайної.

Заходи, щодо раціонального використання лісгосподарської продукції, включаючи продукцію недеревного походження повинні стати основним у політиці сталого ведення лісового господарства. Спільна заготівля й переробка продукції деревного та недеревного походження буде сприяти отриманню значних надходжень на рахунки підприємства та підвищення його рентабельності. Проведення модернізації виробничо-технічної бази лісозаготівель та лісопереробки дозволить підприємству підвищити ефективність використання ресурсного потенціалу.

У результаті впровадження системи екологічного менеджменту на виробничих підприємствах і, як наслідок, зменшуються екологічні платежі та штрафні санкції. Для забезпечення сталого розвитку лісового господарства важливим еколого-економічним інструментом є лісова сертифікація. Для її ефективного формування та розвитку в системі лісової галузі, необхідно звернути увагу на вдосконалення чинного законодавства сфери лісового господарства. Система екологічного менеджменту забезпечує економічне використання ресурсної сировини, зменшується негативний вплив на навколишнє середовище, сприяє зниженню плинності кадрів, поліпшенню умов роботи. Впровадження системи екологічного менеджменту у підприємстві забезпечить ведення лісового господарств на засадах сталого розвитку та дасть можливість підвищити конкурентноспроможність продукції на ринках.

На основі проведеного аналізу вихідних матеріалів можна зробити наступні висновки та надати рекомендації:

1. Впродовж останніх років щорічна розрахункова лісоосіка по запасу не була виконана. Найменше відхилення запасу від запланованого лісовпорядними службами прослідковується у 2018 році (8,7 %), найбільше у 2017 році (12,1 %).

2. У зв'язку з масовим всиханням соснових насаджень обсяги санітарних рубок зросли, що є негативним фактором, оскільки відбувається заготівля неякісної деревини яка є значно нижчої вартості.

3. З введенням у 2019 році нових стандартів якості заготівля деревини погіршилась. Частка дров'яної деревини зросла приблизно на 38 % порівняно з попередніми роками.

4. Переробка неліквідної деревини на різні види біопалива та подальша їх реалізація може значно поповнити бюджет підприємства. Малозатратним є виробництво паливної тріски, оскільки не потребує придбання дорогого обладнання, а переробку можна здійснювати одразу ж на місці рубки.

Від реалізації даного виду продукції на місцевих ринках підприємство може отримати 4500,00 тис. грн та задовільнити потреби місцевого населення у дров'яній деревині.

5. Здійснення переробки недеревної продукції у власному консервному цеху з подальшою їх реалізацією дозволило підприємству отримати 912,18 тис. грн, що становить 9,3 % від реалізації ліквідної деревини.

6. В результаті лісгосподарської діяльності фактичні обсяги викидів речовини не перевищують гранично допустимих норм.

7. В ході проведення аналізу внутрішнього і зовнішнього середовища було встановлено, що над перевагами та їх позитивними особливостями переважає кількість негативних чинників і недоліків. Посилення слабких сторін підприємства, можуть забезпечити технологічні й соціальні фактори. Для забезпечення подальшого розвитку підприємству необхідно, забезпечити сприятливі умови праці для розвитку її соціально-економічного потенціалу.

РЕКОМЕНДАЦІ ПІДПРИЄМСТВУ

НУБІП України

1. Здійснення пошуку шляхів покращення використання неліквідної деревини.

2. Провести модернізацію обладнання у лісопереробному та консервному цехах, з подальшим відновленням функціонування останнього. Це

НУБІП України

дозволить зменшити кількість відходів під час заготівлі деревини та розширити асортимент продукції побічного користування, а також дозволить збільшити кількість робочих місць у регіоні.

3. Заміна застарілих механізмів на сучасні з більшим покращеними

НУБІП України

експлуатаційними характеристиками та скороченням обсягів використання дизельного палива з застосуванням багатofункціональних механізмів.

НУБІП України

НУБІП України

НУБІП України

НУБІП України

СПИСОК ВИКОРИСТАНИХ ДЖЕРЕЛ

1. Алексєєва Є. Оцінка впливу на довкілля можливості для громадськості (посібник) [за заг. ред. О. Кравченко] — Видавництво «Компанія “Манускрипт”» — Львів, 2017. — 36 с.
2. Бандерич В.Б. Недеревна продукція (НН) лісогосподарських земель як складова ресурсного потенціалу. *Проблеми і перспективи економіки та управління*. 2016. № 2(6). с.173-179.
3. Баланенко О.Г., Стойкова Т.М., Стойкова І.М. Сутність та основні завдання еколого-економічного аналізу діяльності підприємства. *«Молодий вчений»*. січень, 2017. Вип. № 1 (41) р. С. 535-538.
4. Варламова І. С. Система екологічного менеджменту на металургійних підприємствах в умовах ринкової економіки. *Інвестиції: практика та досвід*. – 2014. – № 6. – С. 42-44.
5. Вдовічен А.А., Гатарин А., Дума О. PEST та SWOT-аналіз соціально-економічного розвитку карпатського економічного району. *Регіональна економіка*. 2016. Вип. II (62). С. 57-74.
6. Говда Г.А, Пуняк А.В. Особливості обліку лісопродукції та продукції побічного користування лісом. Розвиток соціально-економічних систем в сучасних умовах: матеріали Міжнар.наук.-практ. конф., 2 -3 лют. 2018. Одеса : НЛТУ, 2018. с. 54-56.
7. Деревні відходи: тирса, тріска, горбиль, стовбури та гілки дерев. Режим доступу : <https://bio.ukr.bio/ua/articles/4350/>
8. Дрова та тріска як паливо. Режим доступу : <https://bio.ukr.bio/ua/articles/1591/>
9. ДСТУ ISO 14004:2016. Системи екологічного управління. Загальні настанови щодо запровадження. Київ.: ДП «УкрНДНЦ». 2017. 52 с
10. Льницька-Гикавчук Г.Я., Данько Т.І., Макар О.П. Сертифікація лісової продукції як інструмент сталого ведення лісового господарства. *Науковий вісник НЛТУ України*. – 2013. – Вип. 23.15. С. 20-23.

11. Задорожна О.І. Облік та економічна оцінка побічної продукції лісового господарства. *Інноваційна економіка* – 2008. – № 4 (10). – С. 81-85.

12. Закон України «Про екологічний аудит». URL: <https://zakon.rada.gov.ua/laws/show/1862-15#Text>

13. Закон України «Про екологічну експертизу» // Відомості Верховної Ради. - 1995, № 8, ст. 54. [Закон втратив чинність на підставі Закону № 2059-VIII (2059-19) від 23.05.2017, ВВР, 2017, N 29, ст. 315]

14. Закон України «Про екологічний менеджмент» // Відомості Верховної Ради. - 2004, № 45, ст. 500.

15. Закон України «Про оцінку впливу на довкілля» // Відомості Верховної Ради. - 2017.- № 29. ст. 315.

16. Закон України «Про охорону навколишнього природного середовища» // Відомості Верховної Ради України (ВВР). 1991. № 41. ст. 546.

17. Звіт з оцінки впливу на довкілля ДП «Ковельське ЛГ», 2020

18. Звіт із сертифікації ланцюга постачання FSC для Державного підприємства «Ковельське лісове господарство» в Волинській області

19. Ібатуллін Ш. І., Сакаль О. В., Бокоч В. В. Перспективні напрями вдосконалення управління лісовими ресурсами в рамках просторового соціально-економічного розвитку України // *Бізнес Інформ*. 2013. – №8. С. 174– 179.

20. Ібатуллін Ш. І. Шляхи вдосконалення управління лісовими ресурсами / Ш. І. Ібатуллін, М. М. Бокоч, О. В. Сакаль // *Сучасний менеджмент і економічний розвиток. Концепція соціальної відповідальності бізнесу: матеріали постійно діючої міжнародної науково-практичної інтернетконференції, 1 березня – 31 серпня 2013 р.* – Суми: СумДУ, 2013.

21. Карпук А., Шестак М.. Еколого-економічна ефективність лісокористування: напрями та механізми підвищення.

22. Карпук А. І. "Рентна оцінка лісових ресурсів у ринкових умовах" *Науковий вісник НЛТУ України*, vol. 22, no. 3, 2012, pp. 158-164.

23. Касюхнич В.Ю. Ефективність використання природно-ресурсного

потенціалу земель лісогосподарського призначення. *Збалансоване природогосподарство*. 2017. № 2. – С. 134-139.

24. Круть С.О. Проблеми розрахунку плати за використання лісових ресурсів. *Вісник аграрної науки Причорномор'я*, 2006. Вид.1 С.143-150.

25. Ковалишин В.Р. Аналіз типових невідповідностей господарської діяльності лісових підприємств України вимогам стандарту FSC, які виникають у процесі сертифікації лісів. *Науковий вісник ІЛТУ України*. Львів. – 2013. Вип. 23.17.- С.225-233.

26. Мазур К.В., Ніцпан І.А. Екологічний менеджмент як новий ефективний метод управління виробництвом. *Молодий вчений*. 2016. № 2 (29).
Режим доступу: http://molodvychny.in.ua/files/journal/2016/2_29_2016.pdf

27. Методика розрахунку викидів забруднюючих речовин та парникових газів у повітря від транспортних засобів
https://ukrstat.org/uk/metod_polog/metod_doc/2008/452/metod.htm

28. Лісовий кодекс України станом на 16 січня 2020 р. Верховна Рада України. Київ. – 1994. 99 с.

29. Лісорозведення та лісовідновлення. Режим доступу:
https://lisvolyn.gov.ua/?page_id=131

30. Особливості утворення, переробки та утилізації деревних відходів.
Режим доступу: <https://www.derevo.info/content/detail/4810>

31. Оцінка впливу на довкілля. Режим доступу:
<https://sfmu.org.ua/korysni-materialy/ocinka-vplyvu-na-dovkillya-ovd>

32. Оцінка впливу на довкілля (ОВД) проектів на територіях мережі Емеральд / О-93 Кол. авт., за ред. Борисенко К. А. – Чернівці: Друк Арт, 2021. – 240 с.

33. Павліщук О.П., Кравець П.В., Василюшин Р.Д. Менеджмент лісових ресурсів: підручник. Київ-Корсунь-Шевченківський: ФОП Майдаченко І.С., 2020. 350 с.

34. Панасюк С.А., Леснік О. М. Обсяги заготівлі деревини від рубок головного користування у ДП «Ковельське ЛП» «Ліс. Наука. Молодь».

VII Всеукраїнська науково-практична конференція, м. Житомир, 20 листопада 2019 року: тези доповіді. Житомир, 2019. С. 192-193.

35. Податковий кодекс України станом на 01 липня 2021 р. Верховна Рада України. Київ. – 2011. 112 с.

36. Проект організації та розвитку лісового господарства ДП «Жовельське ЛП» Пояснювальна записка. Ірпінь: Вид-во геодезії та лісовпорядкування, 2013.

37. Про правила відтворення лісів: затв. Постановою Кабінетом Міністрів України № 303 від 01 березня 2007

38. Публічний звіт Державного агентства лісових ресурсів України за 2019 рік. Режим доступу: http://dklg.kmu.gov.ua/forest/control/uk/publish/article?art_id=166328&cat_id=118360

39. Пуцентейло П.Р., Свинтух М.Б.. Еколого-економічні аспекти використання відходів деревини. Інноваційна економіка 2013. № 2, с.135-137.

40. РБД «Таксаційна характеристика лісів». ВО «Укрдержліспроєкт» Ірпінь.

41. Рекова Н. Ю., Рагуліна Н. В. Еколого-економічний аналіз як елемент системи управління операційною діяльністю підприємства. *Ефективна економіка*. 2021. № 1. – URL: <http://www.economy.nayka.com.ua/?op=1&z=8559> (дата звернення: 09.11.2021).

42. Робочі правила з впорядкування лісового фонду України. Частина I. Польові роботи. Ірпінь. 2004. С. 67.

43. Савчук О. О. Лісова сертифікація як інструмент екологічного менеджменту та інноваційно-інвестиційного розвитку системи лісопромислового комплексу України. *Право та інновації* № 2 (22) 2018

44. Сахарнацька Л.І. Рациональне використання продуктів побічного користування лісу – запорука сталого розвитку екосистем. *Збалансоване природокористування*. 2014. № 1, с.36-43.

45. Свирідова С. С., Бондаренко А. А. Потенціал розвитку лісового господарства України. *Економіка, фінанси, право*. 2017. № 5/1. С. 21-23.

46. Серета Л. П., Зінев М. В., Шаблевський Ю. В. Аналіз процесу отримання та переробки тріски з деревних відходів. *Наук.-техн. збірник «Сучасні технології, матеріали і конструкції в будівництві»*. 2011. № 2. Т. 11. С. 166-169.

47. Синякевич І.М. Економіка лісокористування: Навчальний підручник. – Львів: ІЗМН, 2000. – 402 с.

48. Синякевич І.М. Інструменти екополітики: теорія і практика. – Львів: ЗУКЦ, 2003. – 188 с.

49. Сіправська Н.В. Аналіз та оцінювання впливу зовнішніх і внутрішніх чинників на діяльність підприємств машинобудування на сучасному етапі. *Галицький економічний вісник*. 2011. № 1(30). С. 127

50. Сторожук Т.М., Дружинська Н.С. Планування та облік недеревних ресурсів. *Національний вісник Херсонського державного університету*. 2016.

№ 16 час. 4. с. 137-140.

51. Тестов П., Норенко К. [за заг. ред. О. Кравченко] Як зберегти ліс? Участь громадськості в управлінні лісами (посібник) / Видавництво «Компанія "Манускрипт"» — Львів, 2018. — 100 с.

52. Тимчасові стандарти компанії NEPCo для оцінки ведення лісового господарства в Україні. Версія від 19 грудня 2014

53. Цалан М.І. Організаційно-економічний механізм розвитку лісогосподарської діяльності в регіоні: дис на здобуття наук. ступеня д-ра економ. наук: 08.00.05/ Ужгород. нац. ун-т. Ужгород, 2018. 263 с.

54. Шерхун М.Х. Ресурсно-виробничий потенціал лісогосподарських підприємств України: економічне оцінювання обсягів лісозаготівель та реалізації лісопродукції. *Науковий вісник НЛТУ України*. 2011. Вип. 21.18. С. 22-27.

55. Шлапак Н.С. Екологічний менеджмент: підручник / Н. С. Шлапак, В. С. Волошин, Т. В. Серкутан. – Маріуполь : ПДТУ, 2016. – 205 с.

56. Шопоняк Х.М., Барановська С.П. Роль рентної плати за спеціальне використання лісових ресурсів в сучасних економічних умовах України. «Облік, аналіз, аудит і оподаткування в умовах глобалізації економіки»: зб. матеріалів доп. учасн. І Міжнар. наук.-практ. інтерн. конф. Ужгород. 2017. С. 369-371.

57. Яремко О. П. Еколого-економічний аналіз сучасного стану лісового-господарства України. Режим доступу: <http://www.economy.nauka.com.ua/?op=1&z=5461>

58. Ярова І.Є. Організаційно-економічні засади екологічно орієнтованого управління лісгосподарюванням: дис. на здобуття наук. ступеня кан. економ. наук: 08.00.06. Суми, 2011 / 263 с.

59. FSC Ukraine. URL: <https://ua.fsc.org/ua-ua>.

60. FSC-STD-UKR-01-2019 V 1-0. FSC національний стандарт системи ведення лісового господарства для України

61. FSC Лісоуправління Сертифікаційний Звіт про 2-й щорічний аудит ДП «Ковельське лісове господарство» у Волинській області, Україна. Звіт затверджено: 01.10.2021.

62. Сертифікаційний Звіт про 3-й щорічний Волинське обласне управління лісового і мисливського господарства в м. Луцьк. Звіт затверджено: 28.04.2017

63. FSC Лесоуправление Сертификационный Отчет о 4-м ежегодном аудите Волинского областного управления лесного и охотничьего хозяйства в г. Луцк, Украина. Звіт затверджено: 07.03.2018.

64. FSC Лесоуправление Сертификационный Отчет о 1-м ежегодном аудите Государственного предприятия «Ковельское лесное хозяйство» в Волинской области, Украина.

65. Отчет по сертификации цепи поставок FSC для Государственного предприятия «Ковельское лесное хозяйство», Волинская область, Украина. Ежегодный аудит 2020.

66. FSC Лесоуправление Сертификационный Отчет об основной оценке Государственного предприятия «Ковельское лесное хозяйство» в Волинской области, Украина. 2019.

НУБІ! ПІРАІНІ

НУБІ! ПІРАІНІ

НУБІ! ПІРАІНІ

НУБІ! ПІРАІНІ

НУБІ! ПІРАІНІ

НУБІ! ПІРАІНІ

НУБІ! ПІРАІНІ

Приймання лісопродукції у ДП «Ковельське ЛГ» за 2017 рік

Приймання лісопродукції (універсальний звіт)

Ковельське ЛГ

Параметри: Початок періоду: 01.01.2017
Кінець періоду: 31.12.2017

Вид рубки	Акація	Береза	береза (тл)	Берест	Верба	Вільха	Граб	Дуб	дуб сухостій	Дуб червоний	Клен	Клен гостр	Липа	Осика	Сосна	сосна горільник	сосна сухостій	хв	Ялина	Ясен	ясен сухостій	Разом	
	Об'єм	Об'єм	Об'єм	Об'єм	Об'єм	Об'єм	Об'єм	Об'єм	Об'єм	Об'єм	Об'єм	Об'єм	Об'єм	Об'єм	Об'єм	Об'єм	Об'єм	Об'єм	Об'єм	Об'єм	Об'єм	Об'єм	
Інші рубки.		4,000	7,717	4,003	15,973	134,393	6,725	2,000					3,989	18,035	140,054					9,130			346,019
ПРЖ		10,504	85,428			3,988		4,002						54,609	157,598								316,103
ПРХ			69,624			4,494		31,496						58,304	1794,559								1958,477
ПРЧ			1,412		0,992	1,983								8,498	12,190								25,073
РГК		295,722	2344,467	0,690		4519,589	468,474	1837,057	2,981		22,445	1,300	186,019	1668,863	15118,047	7,725	53,419		262,930	131,515	1,072		28918,295
РКП		7,038	13,272	0,330	7,920	95,485	5,037	58,394		10,420			2,008	43,564	112,185					4,872			360,473
Розчищення ЛЕМ						0,990		3,216							4,980								9,186
РПДВ			0,994					0,994						1,008	167,895								170,891
РТЛД			15,488			3,088	10,553	4,240						8,710	94,172								136,249
СРВ	8,141	11,016	100,463			37,792	25,592	442,075	21,239				22,385	244,242	13083,939		888,711		284,030	240,693	2,144		15412,462
СРС	9,998	18,932	229,691			17,739	18,297	111,545			3,600		6,003	78,837	10195,010	28,288	301,834	9,568					11029,140
Разом	18,137	347,212	2868,552	5,023	24,885	4819,489	532,678	2495,019	24,200	10,420	26,045	1,300	220,402	2182,468	40880,607	36,013	1243,964	9,568	546,960	386,210	3,216		56682,368

Приймання лісопродукції у ДП «Ковельське ЛГ» за 2018 рік

Приймання лісопродукції (універсальний звіт) Ковельське ЛГ

Параметри Початок періоду: 01.01.2018
Кінець періоду: 31.12.2018

Вид рубки	Акація	Береза	береза (тл)	Верба	Вільха	Гراب	Дуб	дуб підпар	Клен гостр	Липа	Осіка	Сосна	сосна сухостій	хв	Ялина	Ясен	Разом
	Об'єм	Об'єм	Об'єм	Об'єм	Об'єм	Об'єм	Об'єм	Об'єм	Об'єм	Об'єм	Об'єм	Об'єм	Об'єм	Об'єм	Об'єм	Об'єм	Об'єм
Інші рубки	1,005		3,980				0,998				1,005	5,003				5,012	17,003
ПРЖ		9,502	80,727	2,000	2,914						114,353	100,464					309,960
ПРХ			53,829		21,602		10,385				47,642	1,725,133	95,306				1,953,897
ПРЧ			11,010		1,005						6,986	20,063					39,064
РГК		372,192	2,233,384		3,535,248	455,134	1,313,302		16,000	115,726	1,184,412	6,982,402	127,158		184,962	52,577	16,572,497
РКП			4,046		16,022		7,945				4,894	6,130					39,037
Розчищення ЛЕП - Вибіркове			30,135		54,708		48,991	0,998		1,005	18,028	181,440			2,010		337,315
РПДВ							5,092					35,079					40,171
РТЛД			19,004		3,015	8,094	4,057			1,005	4,007	506,677	20,005			1,005	566,869
СРВ	0,998		39,919		21,858	4,992	153,005			10,920	36,545	7,005,299	1,353,721		585,233	31,731	9,244,321
СРС		7,344	453,951		34,427	52,015	517,108		6,042	15,069	75,072	27,037,975	1,428,086	7,420	85,883		29,720,392
Разом	2,003	389,038	2,929,985	2,000	3,690,899	520,235	2,060,883	0,998	22,042	143,725	1,492,944	43,605,665	3,024,276	7,420	858,088	90,325	58,840,526

Приймання лісопродукції у ДП «Ковельське ЛГ» за 2019 рік

Приймання лісопродукції (універсальний звіт) Ковельське ЛГ.

Параметри: Початок періоду: 01.01.2019 00:00:00
Кінець періоду: 31.12.2019 23:59:59

Область	Акація	Береза	Берест	Вільха	Граб	Дуб	Клен гостр	Липа	Осіка	Сосна	Ялина	Ясен	Разом
Лісгосп	Об'єм	Об'єм	Об'єм	Об'єм	Об'єм	Об'єм	Об'єм	Об'єм	Об'єм	Об'єм	Об'єм	Об'єм	Об'єм
Вид рубки													
Волинське ДУЛМГ	12,0210	2 761,2831	0,9480	4 033,6306	865,7036	2 447,7264	15,2780	187,7502	2 288,1762	42 601,3783	1 464,9143	410,6105	57 089,4202
Ковельське ЛГ	12,0210	2 761,2831	0,9480	4 033,6306	865,7036	2 447,7264	15,2780	187,7502	2 288,1762	42 601,3783	1 464,9143	410,6105	57 089,4202
Інші рубки		33,8100		83,9990	16,9660	131,3900		2,0480	11,1780	649,1020			928,4930
ПРЖ		14,1360		1,0050					38,9860	5,5130			59,6400
ПРХ		26,7190			1,0720	12,4680			58,9060	1 099,2110			1 198,3760
ПРЧ		3,0550		2,0110	1,0180				7,0355	33,0830			46,2025
РГК		475,0235		686,1375	108,7042	297,9259		11,5732	216,9792	390,6780	26,1930	19,3175	2 232,5320
РКП		0,7000		18,0460		1,9950				30,9530			51,6940
Розчищення ЛЕП - Вибіркове		161,8630		84,4860	7,9480	170,5640		16,9070	81,6760	493,3460		3,0210	1 019,8110
РТЛД		17,2030		6,8310	7,0670	7,0002		1,0180	2,0160	239,6863	1,0180		281,8395
СДР		229,6493		25,2650	36,2690	20,3560			221,1330	9,7920			542,4643
СЛР	1,9710	1 291,4383		2 976,8412	630,9150	1 113,9380	14,3180	143,2270	812,1860	693,9159	186,2310	28,7770	7 893,7584
СРВ		92,3600	0,9480	65,9330	18,1210	406,8740		12,0170	769,9330	13 126,9838	705,0220	357,5110	15 555,7028
СРС	10,0500	415,3260		83,0759	37,6234	285,2153	0,9600	0,9600	68,1475	25 829,1143	546,4503	1,9840	27 278,9067
Разом	12,0210	2 761,2831	0,9480	4 033,6306	865,7036	2 447,7264	15,2780	187,7502	2 288,1762	42 601,3783	1 464,9143	410,6105	57 089,4202

Приймання лісопродукції у ДП «Ковельське ЛГ» за 2020 рік

Приймання лісопродукції (універсальний звіт) Ковельське ЛГ

Параметри: Початок періоду: 01.01.2020
Кінець періоду: 31.12.2020

Лісгосп	Береза	Вільха	Граб	Дуб	Дуб червоний	Клен гостр	Липа	Осіка	Сосна	Сосна бан	Ялина	Ясен	Разом
Вид рубки	Об'єм	Об'єм	Об'єм	Об'єм	Об'єм	Об'єм	Об'єм	Об'єм	Об'єм	Об'єм	Об'єм	Об'єм	Об'єм
Ковельське ЛГ	3 353,6930	5 549,3780	735,3850	2 150,7650	2,0000	23,4950	113,3410	1 649,5470	41 995,0418	5,1240	1 285,0550	200,1940	57 063,0188
Інші рубки	69,3450	74,7620		42,0800				40,9840	1 930,2410				2 157,4120
ПРЖ	71,8740	4,8500	14,1540	3,3710	2,0000			146,9920	142,5210				385,7620
ПРХ	18,2670	7,8780						40,7980	2 302,0960				2 369,0390
ПРЧ	7,1170	0,9960						12,3130	28,0070				49,4330
РКП	41,2320	122,1920	8,9990	32,4810			3,0000	34,2100	822,3680		0,9950		1 065,4970
Резарбка ЛЕП	9,1560	38,7430		1,9460					173,9480				223,7930
РТЛД	26,7560	36,8570	58,9230	62,2610		14,3690	0,9980	32,9580	247,7280			3,0040	483,8540
Рубка безпечних дерев				8,0350									8,0350
СЛР	2 331,0910	4 753,1180	593,5680	1 357,3590		1 1260	102,4390	994,3320	15 031,3258		6,4620	23,7500	25 202,5718
СРВ	500,3450	458,2460	58,7350	584,5740			6,9040	298,8070	15 967,9000		869,7440	173,4400	18 318,6950
СРС	278,5100	51,7350	1,0050	58,6580				47,1530	5 948,8870	5,1240	407,8540		6 798,9270
Разом	3 353,6930	5 549,3780	735,3850	2 150,7650	2,0000	23,4950	113,3410	1 649,5470	41 995,0418	5,1240	1 285,0550	200,1940	57 063,0188

НУБІП України

Додаток Б1
Реалізація лісопродукції у ДП «Ковельське ЛГ» за 2017 рік

Реалізація лісопродукції (універсальний звіт) Ковельське ЛГ

Параметри Початок періоду: 01.01.2017 0 00 00
Кінець періоду: 31.12.2017 23 59 59

Лісгосп	Разом			
	Продукція			
Порода				
Сорт	Об'єм	Сума без ПДВ	ПДВ	Сума з ПДВ
Ковельське ЛГ	38 240,1460	21 090 287,45	4 204 767,76	25 295 055,21
Ділова	20 115,1030	16 434 707,61	3 286 941,64	19 721 649,25
Баланси	96,0410	30 435,77	6 087,15	36 522,92
Береза	0,7450	234,95	46,99	281,94
береза (тл)	19,2590	6 049,31	1 209,87	7 259,18
Вільха	73,6740	23 330,36	4 666,06	27 996,42
-	71,3880	22 606,45	4 521,28	27 127,73
2	2,2860	723,91	144,78	868,69
Липа	2,3630	821,15	164,23	985,38
Баланси (штб)	7 476,8450	2 813 142,16	562 628,59	3 375 770,75
Акація	8,1410	4 138,31	827,66	4 965,97
Береза	94,1380	31 063,47	6 212,7	37 276,17
береза (тл)	842,0680	376 046,94	75 209,42	451 256,36
-	768,4110	348 134,80	69 626,99	417 761,79
3	73,6570	27 912,14	5 582,43	33 494,57
Берест	0,3300	134,75	26,95	161,7
Вільха	889,2650	300 212,87	60 042,61	360 255,48
-	826,6090	285 185,65	57 037,16	342 222,81
3	42,6560	15 027,22	3 005,45	18 032,67
Граб	227,5540	127 333,31	25 466,67	152 799,98
-	224,3380	126 020,12	25 204,03	151 224,15
1	3,2160	1 313,19	262,64	1 575,83
Дуб	723,2720	393 607,60	78 721,56	472 329,16
-	709,8720	387 742,90	77 548,62	465 291,52
2	9,1120	3 720,70	744,14	4 464,84
3	4,2880	2 144,00	428,8	2 572,8
Дуб червоний	5,8880	4 317,85	863,57	5 181,42
Клен	15,0080	8 028,85	1 605,77	9 634,62
Липа	87,2280	38 923,62	7 784,73	46 708,35
Осика	1 002,6300	327 437,12	65 487,46	392 924,58
-	943,7590	309 009,19	61 801,87	370 811,06
1	1,0240	324,27	64,85	389,12
3	57,8470	18 103,66	3 620,74	21 724,4
Сосна	3 390,4770	1 112 569,01	222 513,78	1 335 082,79
-	3 239,5620	1 055 896,88	211 179,36	1 267 076,24
1	8,3970	2 694,01	538,8	3 232,81
3	142,5180	53 978,12	10 795,62	64 773,74
хв	7,3730	2 365,48	473,1	2 838,58
-	7,3730	2 365,48	473,1	2 838,58
Ялина	65,8780	21 135,63	4 227,13	25 362,76
-	65,8780	21 135,63	4 227,13	25 362,76
Ясен	137,5950	65 827,35	13 165,48	78 992,83
-	137,5950	65 827,35	13 165,48	78 992,83
Пиловник	9 277,4150	9 939 222,53	1 987 844,35	11 927 066,88
береза (тл)	25,6930	20 342,04	4 068,41	24 410,45
1	7,2410	6 323,30	1 264,66	7 587,96
2	17,9090	13 729,14	2 745,83	16 474,97
3	0,5430	289,60	57,92	347,52

Вільха	81 4180	75 238,63	15 047,73	90 286 36
1	54 5360	51 589 56	10 317 91	61 907 47
2	23 8770	21 933,73	4 386,75	26 320 48
3	3 0050	1 715 34	343 07	2 058 41
Дуб	220 1670	682 152,83	136 430,57	813 583 4
1	49 0040	251 395 23	50 279,05	301 674 28
2	31 3530	109 446,14	21 889,23	131 335 37
3	139 8100	321 311,46	64 262,29	385 573 75
Липа	18 6330	19 238,29	3 847,66	23 085 95
1	12 0880	13 520 33	2 704 07	16 224 4
2	4 4500	4 338,76	867,75	5 206 51
3	2 0950	1 379 20	275,84	1 655 04
Осика	170 7230	124 798,65	24 959,74	149 758,39
1	44 7970	39 540,03	7 908,01	47 448 04
2	119 0710	81 002,83	16 200,57	97 203 4
3	6 8550	4 255 79	851 16	5 106 95
Сосна	7 563 7610	8 091 148,70	1 618 229,6	9 709 378,3
1	4 079 0110	4 658 509,20	931 701 82	5 590 211,02
2	2 574 1770	2 678 326,22	535 665,13	3 213 991,35
3	910 5730	754 313,28	150 862 65	905 175 93
сосна сухостій	1 130 0780	845 380,89	169 076,14	1 014 457 03
1	3 3430	2 932 62	586 52	3 519 14
2	27 3170	23 026 03	4 605 2	27 631 23
3	1 099 4180	819 422,24	163 884 42	983 306 66
Ялина	55 8670	58 270,67	11 654,13	69 924,8
1	42 8220	44 497,93	8 899,58	53 397 51
2	13 0450	13 772,74	2 754,55	16 527 29
Ясен	11 0750	22 651,83	4 530,37	27 182,2
1	0 3900	1 254 50	250 9	1 505 4
2	1 7200	3 986 46	797 29	4 783 75
3	8 9650	17 410 87	3 482 18	20 893 05
Фансировина для	3 188 4080	3 084 022 23	616 804 57	3 700 826 8
Береза	188 2520	172 193 00	34 438 61	206 631 61
1	83 2710	79 339 04	15 867 82	95 206 86
2	104 9810	92 853 96	18 570 79	111 424 75
береза (тл)	878 8300	831 172 83	166 234 63	997 407 46
1	467 0220	449 440 63	89 888 17	539 328 8
2	411 8080	381 732 20	76 346 46	458 078 66
Вільха	2 121 3260	2 080 656 40	416 131 33	2 496 787 73
1	0 1350	139 50	27 9	167 4
2	1 100 0850	1 099 890 22	219 978 04	1 319 868 26
3	1 021 1060	980 626 68	196 125 39	1 176 752 07
Фансировина для	76 3940	567 884 92	113 576 98	681 461 9
Дуб	76 3940	567 884 92	113 576 98	681 461 9
1	12 3200	89 766 69	17 953 34	107 720 03
2	64 0740	478 118 23	95 623 64	573 741 87
Дров'яна	18 125 0430	4 655 579 84	917 826 12	5 573 405 96
Дрова (ГОСТ 3243-88	0 6540	287 88	57 58	345 46
береза (тл)	0 0220	3 48	0 7	4 18
Вільха	0 5470	246 15	49 23	295 38
Осика	0 0850	38 25	7 65	45 9
Дрова (ГОСТ 3243-88	9 290 4460	1 973 230 43	381 356 23	2 354 586 66
Акація	9 9960	4 081 66	816 33	4 897 99
Береза	30 1800	9 856 15	1 971 24	11 827 39
береза (тл)	697 0990	200 439 37	40 087 86	240 527 23
Берест	4 0030	1 600 84	320 17	1 921 01
Верба	13 9650	4 337 94	867 59	5 205 53
Вільха	689 2950	196 732 85	39 346 58	236 079 43
Граб	198 8380	65 691 62	13 138 39	78 830 01
Дуб	690 9930	191 576 70	38 315 39	229 892 09

Продовження додаток Б1

дуб сухостій	2 9610	468,82	93,76	562,59
Клен	5 2930	2 425,94	485,19	2 911,13
Липа	99 2600	39 694,42	7 938,89	47 633,31
Осика	424 3170	131 229,18	26 245,85	157 475,03
Сосна	6 210 3520	1 079 829,10	202 903,91	1 282 733,01
сосна сухостій	2 0020	300,30	60,06	360,36
Ялина	45 8780	2 061,81	184,25	2 246,06
Ясен	162 7980	42 394,54	8 478,93	50 873,47
ясен сухостій	3 2160	509,19	101,84	611,03
Техсировина для ВПМ	26 9940	11 318,97	2 263,79	13 582,76
Вільха	0,0100	4,21	0,84	5,05
Дуб	2 4300	992,24	198,45	1 190,69
Осика	24 5540	10 322,52	2 064,5	12 387,02
Техсировина для ВПМ	8 806,9490	2 670 742,56	534 148,52	3 204 891,08
Береза	30,0490	13 895,06	2 779,01	16 674,07
береза (тл)	67 8630	26 228,27	5 245,66	31 473,93
Берест	0,7000	285,83	57,17	343
Верба	7,9200	2 277,00	455,4	2 732,4
Вільха	301,1990	93 795,39	18 759,09	112 554,48
Граб	26 1200	15 705,68	3 141,13	18 846,81
Дуб	117,5880	74 440,13	14 888,03	89 328,16
Дуб червоний	1,2000	490,00	98	588
Клен гостр	1,3000	530,83	106,17	637
Липа	3 2050	1 179,79	235,96	1 415,75
Осика	394 9850	134 626,42	26 925,28	161 551,7
Сосна	7 639,1540	2 237 887,20	447 577,42	2 685 464,62
сосна горільник	28 2880	8 250,76	1 650,15	9 900,91
Ялина	186,7900	60 910,10	12 182,03	73 092,13
Ясен	0,5880	240,10	48,02	288,12
Разом	38 240 1460	21 090 287,45	4 204 767,76	25 295 055,21

НУБІП України

Додаток Б2
Реалізація лісопродукції у ДП «Ковельське ЛГ» за 2018 рік

Реалізація лісопродукції (універсальний звіт) Ковельське ЛГ

Період: 01.01.2018 - 31.12.2018
Квартал: 4

Лісогосп	Об'єм	Сума без ПДВ	ПДВ	Сума з ПДВ
Ковельське ЛГ	39 281 573,0	30 641 767,45	6 116 106,59	36 757 874,04
Ділова	24 872 998,0	26 132 224,40	5 226 445,06	31 358 669,46
Баланси	135 444,0	72 143,27	14 428,67	86 571,94
Береза (тл)	11 447,0	22 263,46	4 452,69	26 716,15
1	44 445,0	21 142,13	4 228,42	25 370,55
2	2 320,0	1 121,33	224,27	1 345,60
Вільха	52 122,0	25 409,56	5 081,94	30 491,50
1	52 122,0	25 409,56	5 081,94	30 491,50
Дуб	27 331,0	19 805,94	3 981,18	23 787,12
1	26 661,0	18 111,50	3 655,10	21 766,60
3	6 700,0	530,42	106,08	636,50
Осіка	4 655,0	2 269,31	453,86	2 723,17
Сосна	4 790,0	2 395,00	479,00	2 874,00
Баланси (штб)	6 707 568,0	3 120 799,24	624 159,95	3 744 959,19
Береза	130 387,0	74 877,55	14 975,51	89 853,06
Береза (тл)	624 873,0	383 040,18	76 608,07	459 648,25
Вільха	708 087,0	296 816,09	59 363,24	356 179,33
Граб	233 756,0	141 585,20	28 317,05	169 902,25
1	228 820,0	138 186,71	27 039,26	165 225,97
2	7 936,0	6 388,99	1 277,80	7 666,79
Дуб	492 744,0	329 384,20	65 875,85	395 260,05
Вільха (штб)	5 778,0	3 488,99	697,80	4 186,79
Ліпа	64 685,0	29 704,48	5 940,90	35 645,38
Осіка	776 872,0	316 746,39	63 349,28	380 095,67
1	719 323,0	296 124,85	59 224,97	355 349,82
3	57 549,0	20 621,54	4 124,31	24 745,85
Сосна	3 367 850,0	1 397 390,02	279 478,01	1 676 868,03
1	3 123 247,0	1 285 167,88	257 033,58	1 542 201,46
2	1 630,0	543,33	108,67	652,00
3	28 546,0	16 532,99	3 308,80	19 841,79
Сосна (штб)	214 427,0	95 145,82	19 029,16	114 174,98
1	8 225,0	3 015,86	603,17	3 619,03
2	8 225,0	3 015,86	603,17	3 619,03
3	4 810,0	2 164,50	432,90	2 597,40
4	4 810,0	2 164,50	432,90	2 597,40
Яліна	269 378,0	131 537,95	26 307,60	157 845,55
1	259 391,0	127 876,02	25 575,21	153 451,23
3	9 987,0	3 661,93	732,39	4 394,32
Кв	20 143,0	11 047,83	2 209,57	13 257,40
1	20 143,0	11 047,83	2 209,57	13 257,40
Пиломат.	14 603 015,0	17 184 721,35	3 432 944,27	20 597 665,62
Береза	31 006,0	33 014,26	6 602,85	39 617,11
1	15 190,0	17 341,81	3 468,36	20 810,17
2	15 816,0	15 672,45	3 134,49	18 806,94
Береза (тл)	74 259,0	79 597,81	15 919,57	95 517,38
1	41 073,0	44 095,77	8 619,15	52 714,92
2	33 186,0	35 502,04	7 100,42	42 602,46
Вільха	186 508,0	190 296,33	38 059,31	228 355,64
1	33 890,0	35 083,90	7 018,78	42 102,68
2	151 278,0	149 711,65	29 942,37	179 654,02
3	1 334,0	1 500,76	300,15	1 800,91
Дуб	138 203,0	487 364,21	97 472,84	584 837,05
1	17 177,0	79 780,11	15 858,03	95 638,14
2	51 472,0	260 226,72	52 045,35	312 272,07
3	59 554,0	147 357,38	29 571,46	176 928,84
Граб	60 134,0	83 856,86	16 771,39	100 628,25
1	21 013,0	31 169,21	6 233,84	37 403,05
2	39 121,0	52 687,65	10 537,55	63 225,20
Сосна	11 091 030,0	13 258 277,32	2 651 655,43	15 909 932,75
1	3 608 241,0	4 656 553,48	931 310,58	5 587 864,06
2	5 238 497,0	6 460 870,02	1 292 174,05	7 753 044,07
3	2 244 292,0	2 140 853,82	428 170,75	2 569 024,57

сосна сухостій	2 832 6660	2 766 941 75	553 388 33	3 320 330 08
3	2 832 6660	2 766 941 75	553 388 33	3 320 330 08
Ялина	177 2370	244 057 99	48 811 59	292 869 58
1	60 8300	88 163 23	17 632 64	105 795 87
2	75 7070	112 422 01	22 484 4	134 906 4
3	40 7000	43 472 75	8 694 55	52 167 3
Ясен	11 9720	21 314 85	4 262 96	25 577 8
2	2 0520	3 112 21	622 44	3 734 65
3	9 9200	18 202 64	3 640 52	27 843 15
Фансировина для лушпиння	3 367 8270	5 272 664 15	1 054 532 89	6 327 197 74
Береза	167 9970	219 154 29	43 830 85	282 985 14
1	44 0230	57 983 74	11 596 74	69 580 48
2	123 9740	161 170 55	32 234 11	193 404 66
береза (тл)	1 067 4290	1 789 436 86	357 887 44	2 147 324 3
1	541 2100	904 306 29	180 861 3	1 065 167 59
2	526 2190	885 130 57	177 026 14	1 082 156 71
Вільха	2 048 1700	3 145 745 38	629 149 06	3 774 894 44
1	1 003 1800	1 545 984 10	309 196 79	1 855 180 89
2	1 044 9900	1 599 761 28	319 952 27	1 919 713 55
Осіка	84 2310	118 327 62	23 665 54	141 993 16
1	27 7170	39 008 86	7 801 38	46 808 24
2	56 5140	79 320 76	15 864 16	95 184 92
Фансировина для стругання	59 1440	501 896 39	100 379 28	602 275 67
Дуб	59 1440	501 896 39	100 379 28	602 275 67
1	2 4300	18 661 94	3 732 39	22 394 33
2	56 7140	483 234 45	96 646 89	579 881 34
Дрова яна	14 408 5750	4 509 543 05	889 861 53	5 399 204 58
Дрова яна деревина для	142 3760	57 872 94	11 574 59	69 447 53
Сосна	83 3180	38 187 14	7 637 43	45 824 57
	83 3180	38 187 14	7 637 43	45 824 57
Ялина	59 0580	19 685 80	3 937 16	23 622 96
	59 0580	19 685 80	3 937 16	23 622 96
Дрова яна деревина для	30 3300	10 109 90	2 021 98	12 131 88
Сосна	30 3300	10 109 90	2 021 98	12 131 88
Дрова (ГОСТ 3243-88 для палива)	0 1860	27 90	5 58	33 48
Вільха	0 1860	27 90	5 58	33 48
Дрова (ГОСТ 3243-88 для палива)	7 797 1220	1 924 726 16	372 698 18	2 297 424 34
Береза	15 3080	5 770 33	1 154 06	6 924 39
береза (тл)	839 9210	294 969 31	58 483 68	353 452 99
Верба	5 0000	1 824 99	365	2 189 99
Вільха	453 1770	119 377 86	23 776 37	143 154 23
Грб	174 3920	68 842 85	13 768 56	82 611 41
Дуб	617 7260	214 837 83	42 927 6	257 565 43
дуб підпар	0 9980	266 14	53 23	319 37
дуб сухостій	5 0250	795 61	159 12	954 73
Клен гостр	9 2630	3 836 08	767 22	4 603 3
Липа	30 9880	9 749 46	1 912 48	11 661 94
Осіка	268 1360	68 978 49	13 667 49	82 645 98
Сосна	5 304 7820	1 113 230 72	211 174 08	1 324 404 8
хв	7 4200	3 400 81	680 16	4 080 97
Ясен	84 9860	19 045 68	3 809 13	22 854 81
Техсировина для ВПМ	10 0230	4 824 42	964 88	5 789 3
Вільха	4 0440	1 610 69	322 13	1 932 82
Осіка	5 9790	3 213 73	642 75	3 856 48
Техсировина для ВПМ (штб)	6 395 6700	2 496 917 34	499 383 44	2 996 300 78
береза (тл)	17 8780	8 698 76	1 739 75	10 438 51
Вільха	130 6550	48 145 08	9 629 02	57 774 1
Дуб	1 9880	1 109 96	221 99	1 331 95
Липа	3 2390	1 470 60	294 12	1 764 72
Осіка	246 7230	113 356 62	22 671 33	136 027 95
Сосна	5 587 0000	2 161 556 37	432 311 24	2 593 867 61
сосна сухостій	176 4830	72 016 23	14 403 25	86 419 48
Ялина	231 7050	90 563 72	18 112 74	108 676 46
Техсировина для ВПМ (хв та мп)	32 8680	15 064 39	3 012 88	18 077 27
Сосна	32 8680	15 064 39	3 012 88	18 077 27
Разом	39 281 5730	30 641 767 45	6 116 106 59	36 757 874 04

НУБІП України

Реалізація лісопродукції ДП «Ковельське ЛГ» за 2019 рік

Додаток БЗ

Реалізація лісопродукції (універсальний звіт) Ковельське ЛГ.

Параметри Початок періоду 01.01.2019 00:00
Кінець періоду 31.12.2019 23:59:59

Лісгосп	Разом			
Продукція				
Порода				
Сорт	Об'єм	Сума без ПДВ	ПДВ	Сума з ПДВ
Ковельське ЛГ	41 757,1738	30 265 765,96	6 053 153,35	36 318 919,31
Деревина дров'яна НП	3 642,3329	1 437 761,29	287 552,27	1 725 313,56
1 група Деревина	1 340,2490	475 582,36	95 116,43	570 698,79
Акація	12,0210	5 767,41	1 153,49	6 920,9
Береза	453,1070	172 719,05	34 543,81	207 262,86
Берест	0,9480	276,50	55,3	331,8
Вільха	6 3690	2 075,50	415,1	2 490,6
Граб	165,6015	61 266,35	12 253,26	73 519,61
Дуб	606,5517	202 084,74	40 416,9	242 501,64
Клен гостр	4,8343	2 171,58	434,32	2 605,9
Липа	2 4120	603,00	120,6	723,6
Осика	3 0000	1 449,99	290	1 739,99
Ясен	85,4045	27 168,24	5 433,65	32 601,89
2 група Деревина	1 924,7873	826 793,10	165 358,66	992 151,76
Береза	77,7578	32 920,87	6 584,18	39 505,05
Вільха	490,2136	162 358,53	32 471,72	194 830,25
Дуб	1 9990	583,05	116,61	699,66
Липа	10,1380	4 900,00	980	5 880
Сосна	1 330,0179	618 435,32	123 687,08	742 122,4
Ялина	14,6610	7 595,33	1 519,07	9 114,4
3 група Деревина	377,2966	135 385,83	27 077,18	162 463,01
Береза	4,5460	1 325,94	265,19	1 591,13
Вільха	16,4655	4 167,15	833,43	5 000,58
Дуб	6,4590	1 883,90	376,78	2 260,68
Липа	43,5742	13 545,51	2 709,1	16 254,61
Осика	197,5079	70 020,79	14 004,17	84 024,96
Сосна	100,1070	41 808,00	8 361,6	50 169,6
Ялина	8,6370	2 634,54	526,91	3 161,45
Деревина дров'яна ПВ EN	19 040,1863	7 304 028,87	1 460 805,75	8 764 834,62
Деревина дров'яна ПВ	19 040,1863	7 304 028,87	1 460 805,75	8 764 834,62
Береза	1 095,5910	459 172,95	91 834,54	551 007,49
Вільха	1 097,2409	438 339,80	87 668	526 007,8
Граб	754,7058	409 779,68	81 955,94	491 735,62
Дуб	763,1900	440 807,25	88 161,43	528 968,68
Клен гостр	17,4460	9 449,96	1 890	11 339,96
Липа	60,3220	29 097,80	5 819,56	34 917,36
Осика	1 809,7383	701 901,57	140 380,33	842 281,9
Сосна	12 583,9293	4 478 109,31	895 621,85	5 373 731,16
Ялина	696,2960	249 886,53	49 977,32	299 863,85
Ясен	161,7270	87 484,02	17 496,78	104 980,8
Круглі лісоматеріали EN	19 074,6546	21 523 975,80	4 304 795,33	25 828 771,13
вКруглі лісоматеріали	5 246,6776	6 961 006,63	1 392 201,3	8 353 207,93
Береза	441,9555	774 201,13	154 840,23	929 041,36
А	96,9227	182 647,75	36 529,54	219 177,29
В	268,1070	467 090,34	93 418,06	560 508,4
С	76,9258	124 463,04	24 892,63	149 355,67

Більха	766,5480	1 225 264,37	245 052,89	1 470 317,26
А	155,8696	273 966,28	54 793,26	328 759,54
В	454,0001	720 466,96	144 093,39	864 560,35
С	156,6783	230 831,13	46 166,24	276 997,37
Дуб	89,6417	379 864,08	75 972,81	455 836,89
В	0,7500	9 375,00	1 875	11 250
С	8,9655	73 993,94	14 798,79	88 792,73
Д	79,9262	296 495,14	59 299,02	355 794,16
Липа	12,5396	13 190,59	2 638,12	15 828,71
С	12,5396	13 190,59	2 638,12	15 828,71
Осика	21,3455	42 361,94	8 472,4	50 834,34
А	1,0654	2 098,34	419,67	2 518,01
В	0,5676	1 112,05	222,41	1 334,46
С	17,7374	36 535,95	7 307,2	43 843,15
Д	1,9751	2 615,60	523,12	3 138,72
Сосна	3 894,5091	4 503 736,28	900 747,2	5 404 483,48
А	182,2376	302 741,14	60 548,24	363 289,38
В	1 101,5103	1 455 887,91	291 177,57	1 747 065,48
С	619,1221	751 017,98	150 203,56	901 221,54
Д	1 991,6391	1 994 089,25	398 817,83	2 392 907,08
Ялина	20,1382	22 388,24	4 477,65	26 865,89
А	3,5059	4 960,89	992,18	5 953,07
В	14,0647	14 867,75	2 973,55	17 841,3
Д	2,5678	2 559,60	511,92	3 071,52
скруглі лісоматеріали	13 824,8540	14 561 615,88	2 912 323,37	17 473 939,25
Береза	814,0800	923 143,29	184 628,66	1 107 771,95
А	382,0940	459 720,43	91 944,09	551 664,52
В	414,6220	444 458,25	88 891,65	533 349,9
С	17,3640	18 964,61	3 792,92	22 757,53
Вільха	1 715,8740	1 809 620,03	361 924,06	2 171 544,09
А	1 043,9680	1 141 158,40	228 231,68	1 369 390,08
В	655,3340	650 692,23	130 138,49	780 830,72
С	16,5720	17 769,40	3 553,89	21 323,29
Дуб	476,8090	1 959 955,78	391 991,13	2 351 946,91
А	4,1610	63 072,73	12 614,55	75 687,28
В	8,6110	128 460,25	25 692,05	154 152,3
С	100,1410	599 541,35	119 908,27	719 449,62
Д	363,8960	1 168 881,45	233 776,26	1 402 657,71
Липа	32,7250	43 871,35	8 774,28	52 645,63
В	15,6730	27 415,92	5 483,19	32 899,11
С	17,0520	16 455,43	3 291,09	19 746,52
Сосна	10 441,0630	9 503 915,12	1 900 783,17	11 404 698,29
А	183,5780	266 728,35	53 345,67	320 074,02
В	1 384,9930	1 728 301,22	345 660,24	2 073 961,46
С	1 525,0490	1 640 895,49	328 179,12	1 969 074,61
Д	7 347,4430	5 867 990,06	1 173 598,14	7 041 588,2
Ялина	344,3030	321 110,31	64 222,07	385 332,38
В	35,3430	45 878,57	9 175,72	55 054,29
С	25,3420	31 551,37	6 310,27	37 861,64
Д	283,6180	243 680,37	48 736,08	292 416,45
шКруглі лісоматеріали	3,1230	1 353,29	270,66	1 623,95
Сосна	3,1230	1 353,29	270,66	1 623,95
Разом	41 757,1738	30 265 765,96	6 053 153,35	36 318 919,31

НУБІП України

Додаток Б4
Реалізація лісопродукції у ДП «Ковельське ЛГ» за 2020 рік

Реалізація лісопродукції (універсальний звіт) Ковельське ЛГ

Параметри Початок періоду 01.01.2020 0:00:00
Кінець періоду 31.12.2020 23:59:59

Лісгосп	Разом			
	Об'єм	Сума без ПДВ	ПДВ	Сума з ПДВ
Продукція				
Порода				
Сорт				
Ковельське ЛГ	42 965,6329	32 255 397,27	6 451 079,67	38 706 476,94
Деревина дров'яна НП	2 625,5180	1 049 305,04	209 861,11	1 259 166,15
1 група Деревина	983,2750	352 704,28	70 540,91	423 245,19
Береза	398,1920	144 801,71	28 960,35	173 762,06
Вільха	8,1140	2 028,50	405,7	2 434,2
Граб	95,5940	32 237,85	6 447,59	38 685,44
Дуб	377,3370	137 705,33	27 541,09	165 246,42
Осіка	13,9190	3 515,03	703,01	4 218,04
Ясен	90,1190	32 415,88	6 483,17	38 899,03
2 група Деревина	1 152,6530	492 210,90	98 442,19	590 653,09
Береза	29,2650	13 222,73	2 644,55	15 867,28
Вільха	310,5890	97 975,06	19 595,02	117 570,08
Дуб	3,9700	1 157,93	231,58	1 389,51
Осіка	2,0400	1 071,00	214,2	1 285,2
Сосна	805,7810	378 406,18	75 681,24	454 087,42
Ясен	1,0080	378,00	75,6	453,6
3 група Деревина	489,5900	204 389,86	40 878,01	245 267,87
Вільха	60,0970	28 247,51	5 649,51	33 897,02
Дуб	0,9920	289,34	57,87	347,21
Липа	12,2920	3 212,93	642,59	3 855,52
Осіка	219,9700	79 559,40	15 911,9	95 471,3
Сосна	92,2170	45 883,26	9 176,65	55 059,91
Ялина	104,0220	47 197,42	9 439,49	56 636,91
Деревина дров'яна ПВ ЕН	18 359,9739	6 881 337,66	1 376 267,57	8 257 605,23
Деревина дров'яна ПВ	18 359,9739	6 881 337,66	1 376 267,57	8 257 605,23
Береза	1 245,6122	458 184,14	91 636,84	549 820,98
Вільха	1 479,3602	541 255,22	108 251,05	649 506,27
Граб	532,5190	312 237,32	62 447,44	374 684,76
Дуб	1 068,9740	640 039,88	128 007,98	768 047,86
Клен гостр	19,3990	10 830,43	2 166,09	12 996,52
Липа	104,0800	42 793,84	8 558,77	51 352,61
Осіка	1 661,5240	639 315,38	127 863,1	767 178,48
Сосна	11 532,4045	3 971 025,36	794 205,07	4 765 230,43
Ялина	632,0870	221 804,54	44 360,91	266 165,45
Ясен	84,0140	43 851,55	8 770,32	52 621,87
Круглі лісоматеріали ЕН	21 980,1410	24 324 754,57	4 864 950,99	29 189 705,56
сбкКруглі лісоматеріали	7,3730	5 815,16	1 163,04	6 978,2
Вільха	7,3730	5 815,16	1 163,04	6 978,2
А	2,3800	1 904,00	380,8	2 284,8
В	4,9930	3 911,16	782,24	4 693,4
сКруглі лісоматеріали	21 967,0080	24 314 619,41	4 862 923,95	29 177 543,36
Береза	1 587,1990	1 809 899,43	361 979,91	2 171 879,34
А	737,8010	842 043,72	168 408,75	1 010 452,47
В	810,2690	932 985,72	186 597,17	1 119 582,89
С	39,1290	34 869,99	6 973,99	41 843,98

Вільха	3 514 1500	3 433 519.27	686 703.79	4 120 221.06
А	1 882 8430	1 767 504.97	353 500.95	2 121 005.92
В	1 611.3280	1 650 141.52	330 028.3	1 980 169.82
С	19.9790	15 872.78	3 174.54	19 047.32
Дуб	713.9520	3 158 404.29	631 680.86	3 790 085.15
А	2 2090	30 715.25	6 143.05	36 858.3
В	40.0360	394 286.32	78 857.27	473 143.59
С	134 1170	980 771.22	196 154.25	1 176 925.47
Д	537 5900	1 752 631.50	350 526.29	2 103 157.79
Липа	36 7260	34 267.93	6 853.58	41 121.51
А	0.4530	557.89	111.58	669.47
В	8.3960	9 145.99	1 829.2	10 975.19
С	27.8770	24 564.05	4 912.8	29 476.85
Осіка	46.8060	41 292.13	8 258.42	49 550.55
А	3.8270	3 627.12	725.42	4 352.54
В	6.1790	5 459.06	1 091.81	6 550.87
С	36.8000	32 205.95	6 441.19	38 647.14
Сосна	15 699.8930	15 307 095.48	3 061 419.19	18 368 514.67
А	228.0400	354 344.64	70 868.96	425 213.6
В	4 603 3080	5 416 109.21	1 083 221.85	6 499 331.06
С	5 023 5320	4 881 443.80	976 288.75	5 857 732.55
Д	5 845.0130	4 655 197.83	931 039.63	5 586 237.46
Ялина	303.0310	307 208.75	61 441.75	368 650.5
В	3.8100	6 655.80	1 331.16	7 986.96
С	261.2340	268 736.47	53 747.29	322 483.76
Д	37.9870	31 816.48	6 363.3	38 179.78
Ясен	65.2510	222 932.13	44 586.45	267 518.58
А	5.7400	31 827.50	6 365.5	38 193
В	12.8430	55 614.67	11 122.94	66 737.61
С	16.4620	59 486.16	11 897.24	71 383.4
Д	30.2060	76 003.80	15 200.77	91 204.57
шКруглі лісоматеріали	5 7600	4 320.00	864	5 184
Сосна	5 7600	4 320.00	864	5 184
Д	5.7600	4 320.00	864	5 184
Разом	42 965.6329	32 255 397.27	6 451 079.67	38 706 476.94

НУБІП Україна

НУБ

НУБ

НУБ

НУБ

Інформація про результати платі за використання

Всього за 1 квартал 2017 рік, грн			
Район	Державний бюджет (ДРБ)	Міський бюджет (МБ)	Разом
Львівський	411 120	10 400	421 520
Миколаївський	101 210	10 900	112 110
Рівненський	140 811	11 870	152 681
Самбірський	0	0	0
Разом	653 141	33 170	686 311

Всього за 1 квартал			
Район	Державний бюджет (ДРБ)	Міський бюджет (МБ)	Разом
Львівський	497 811	1 100	498 911
Миколаївський	90 773	1 170	91 943
Львівський	111 500	0	111 500
Самбірський	0	0	0
Разом	680 084	2 270	682 354

Всього за 1 квартал			
Район	Державний бюджет (ДРБ)	Міський бюджет (МБ)	Разом
Львівський	142 110	10 400	152 510
Миколаївський	101 210	10 900	112 110
Рівненський	140 811	11 870	152 681
Самбірський	0	0	0
Разом	384 931	33 170	418 101

Всього за 1 квартал			
Район	Державний бюджет (ДРБ)	Міський бюджет (МБ)	Разом
Львівський	0	0	0
Миколаївський	0	0	0
Рівненський	0	0	0
Самбірський	0	0	0
Разом	0	0	0

Всього за 1 квартал			
Район	Державний бюджет (ДРБ)	Міський бюджет (МБ)	Разом
Львівський	111 500	0	111 500
Миколаївський	101 210	0	101 210
Рівненський	140 811	0	140 811
Самбірський	0	0	0
Разом	353 521	0	353 521

Всього за 1 квартал			
Район	Державний бюджет (ДРБ)	Міський бюджет (МБ)	Разом
Львівський	111 500	0	111 500
Миколаївський	101 210	0	101 210
Рівненський	140 811	0	140 811
Самбірський	0	0	0
Разом	353 521	0	353 521

Всього за 1 квартал			
Район	Державний бюджет (ДРБ)	Міський бюджет (МБ)	Разом
Львівський	111 500	0	111 500
Миколаївський	101 210	0	101 210
Рівненський	140 811	0	140 811
Самбірський	0	0	0
Разом	353 521	0	353 521

Всього за 1 квартал			
Район	Державний бюджет (ДРБ)	Міський бюджет (МБ)	Разом
Львівський	111 500	0	111 500
Миколаївський	101 210	0	101 210
Рівненський	140 811	0	140 811
Самбірський	0	0	0
Разом	353 521	0	353 521

Финансовый отчет за 2017 год по ДН "Киевская ДТ"

Категория	2017 год по ДН "Киевская ДТ"		Сумма
	Денежный баланс (П.К.)	Материальный баланс (П.Д.)	
Учредители	1 100	1 100	2 200
Акционеры	1 500	1 100	2 600
Сотрудники	1 400	1 100	2 500
Средств нет			0
Итого	4 000	3 300	7 300

Категория	2017 год по ДН "Киевская ДТ"		Сумма
	Денежный баланс (П.К.)	Материальный баланс (П.Д.)	
Учредители	1 100	1 100	2 200
Акционеры	1 400	1 100	2 500
Сотрудники	1 100	1 100	2 200
Средств нет			0
Итого	3 600	3 300	6 900

Категория	2017 год по ДН "Киевская ДТ"		Сумма
	Денежный баланс (П.К.)	Материальный баланс (П.Д.)	
Учредители	1 100	1 100	2 200
Акционеры	1 400	1 100	2 500
Сотрудники	1 100	1 100	2 200
Средств нет			0
Итого	3 600	3 300	6 900

Категория	2017 год по ДН "Киевская ДТ"		Сумма
	денежный баланс (П.К.)	материальный баланс (П.Д.)	
Учредители	1 100	1 100	2 200
Акционеры	1 100	1 100	2 200
Сотрудники	1 100	1 100	2 200
Средств нет			0
Итого	3 300	3 300	6 600

Категория	2017 год по ДН "Киевская ДТ"		Сумма
	Денежный баланс (П.К.)	Материальный баланс (П.Д.)	
Учредители	1 100	1 100	2 200
Акционеры	1 100	1 100	2 200
Сотрудники	1 100	1 100	2 200
Средств нет			0
Итого	3 300	3 300	6 600

Категория	2017 год по ДН "Киевская ДТ"		Сумма
	денежный баланс (П.К.)	материальный баланс (П.Д.)	
Учредители			0
Акционеры			0
Сотрудники			0
Средств нет			0
Итого	0	0	0

Категория	2017 год по ДН "Киевская ДТ"		Сумма
	Денежный баланс (П.К.)	Материальный баланс (П.Д.)	
Учредители			0
Акционеры			0
Сотрудники			0
Средств нет			0
Итого	0	0	0

НУБІП України

НУБІП

НУБІП

НУБІП

НУБІП

The image shows a document with several tables arranged in two columns. Each table has multiple rows and columns, with some headers visible but mostly illegible. The tables appear to be organized into sections, possibly representing different categories or time periods. The overall appearance is that of a scanned document with low resolution and some blurring.



Інформація про річну плату за використання лісових ресурсів за 2020 рік по ДП "Ковельське ЛГ"

Район	Лісовий дохід за 1 квартал 2020 рік гр.		
	Державний бюджет (РГК)	Місцевий бюджет (РД)	Разом
Ковельський	518 809	314 962	833771
Маневицький	298 653	48 954	347607
Ратнівський	227 661	75 071	302732
Старовижівський	9170		9170
Разом	1045123	448157	1493280

Район	Лісовий дохід за 2 квартал		
	Державний бюджет (РГК)	Місцевий бюджет (РД)	Разом
Ковельський	486 243	440 184	926427
Маневицький	137 683	17 803	155486
Ратнівський	179 232	39 471	218703
Старовижівський	8077	8656	16733
Разом	811235	506114	1317349

Район	Лісовий дохід за 3 квартал		
	Державний бюджет (РГК)	Місцевий бюджет (РД)	Разом
Ковельський	362 178	289 475	651653
Маневицький	309 903	65 951	375854
Ратнівський	170 735	71 913	242648
Старовижівський	5457	6 417	11874
Разом	848273	433756	1282029

Район	Лісовий дохід за 4 квартал		
	Державний бюджет (РГК)	Місцевий бюджет (РД)	Разом
Ковельський			0
Маневицький			0
Ратнівський		28 671	28671
Старовижівський		11567	11567
Разом	0	40238	40238

Район	Державний бюджет (РГК)	Місцевий бюджет (РД)	Разом
Ковельський	1 367 230	1 044 621	2 411 851
Маневицький	746 239	132 708	878947
Ратнівський	577 628	215 126	792754
Старовижівський	13 534	35 810	49344
Разом	2704631	1428265	4132896

Район	Лісовий дохід виторічні ялинки		
	Державний бюджет (РГК)	Місцевий бюджет (РД)	Разом
Ковельський		3 192	3192,40
Маневицький			0,00
Ратнівський		670,50	670,50
Старовижівський			0,00
Разом	0	3862,9	3862,90

Район	Лісовий дохід за 1 квартал 2020 рік мЗ		
	Державний бюджет (РГК)	Місцевий бюджет (РД)	Разом
Ковельський	5 125	7 526	12651
Маневицький	2 675	1 978	4653
Ратнівський	2 081	1 217	3298
Старовижівський		244	244
Разом	9881	10965	20846

Район	Лісовий дохід за 2 квартал		
	Державний бюджет (РГК)	Місцевий бюджет (РД)	Разом
Ковельський	4 360	9 533	13893
Маневицький	2 028	1 108	3136
Ратнівський	1 229	910	2139
Старовижівський	177	195	372
Разом	7794	11746	19540

Район	Лісовий дохід за 3 квартал		
	Державний бюджет (РГК)	Місцевий бюджет (РД)	Разом
Ковельський	4 063	5 510	9573
Маневицький	1 879	1 229	3108
Ратнівський	1 410	1 416	2826
Старовижівський	126	160	286
Разом	7478	8315	15793

Район	Лісовий дохід за 4 квартал		
	Державний бюджет (РГК)	Місцевий бюджет (РД)	Разом
Ковельський			0
Маневицький			0
Ратнівський		462	462
Старовижівський		252	252
Разом	0	714	714

Район	Державний бюджет (РГК)	Місцевий бюджет (РД)	Разом
Ковельський	13 548	22 569	36 117
Маневицький	6 582	4 315	10897
Ратнівський	4 720	4 005	8725
Старовижівський	303	851	1154
Разом	25153	31740	56893

Район	Лісовий дохід перерахунок		
	Державний бюджет (РГК)	Місцевий бюджет (РД)	Разом
Ковельський			0
Маневицький			0
Ратнівський			0
Старовижівський			0
Разом	0	0	0

Інженер л/г

Копилук Т.П.

ЛІС, НАУКА, МОЛОДЬ

матеріали VII Всеукраїнської науково-практичної конференції студентів, магістрів, аспірантів і молодих учених (20 листопада 2019 р., м. Житомир)



ЛІС НАУКА МОЛОДІ

Пастух Р. М. РІВЕНЬ ВИКОРИСТАННЯ ПОТЕНЦІАЛЬНОЇ ПРОДУКТИВНОСТІ ДУБОВИМИ НАСАДЖЕННЯМИ В УМОВАХ ДП «ШЕПЕТІВСЬКЕ Л»	185
Пастух О. П. ОПТИМІЗАЦІЯ ТЕРИТОРІАЛЬНОЇ ОРГАНІЗАЦІЇ ПАРКУ-ПАМ'ЯТКИ САДОВО-ПАРКОВОГО МІКРОРЕГІОНУ ІМ. МІХАЙЛО-МАКЛАЯ	187
Паулюк Р. В., Гриник Г. Г., Мельник Ю. А. ТАКСАЦІЙНА БУДОВА ЧИСТИХ БУКОВИХ ДЕРЕВОСТАНІВ У ГРУДОВИХ ТИПАХ ЛІСОРОСЛИННИХ УМОВ УЖГОРОДСЬКОГО ЛІСНИЦТВА ДП «УЖГОРОДСЬКЕ Л»	189
Патела А. Ю. СТВОРЕННЯ КУЛЬТУР СОСНИ ЧИТАЛЬНОЇ В МЕЛЕНІВСЬКОМУ ЛІСНИЦТВІ ДП «КОРОСТЕНСЬКИЙ ЛІСОСПАДК»	191
Панасюк О. А., Лесняк О. М. ОБ'ЄКТИ ЗАГОТОВЛІ ДЕРЕВИНИ ВІЛ РҮБОК ГОЛОВНОГО КОРИСТУВАННЯ У ДП «КОВЕЛЬСЬКЕ Л» ЗА 2017-2019 РР ПО СОСНОВИЙ ГОСПОДАРСЬКІЙ СЕКЦІЇ	192
Пасяко С. О. ПРИРОДНЕ ПОНОВЛЕННЯ ДЕРЕВНИХ ПОРІД В ЛІСОРОСЛИННИХ УМОВАХ ЛІДИНСЬКОГО ЛІСНИЦТВА ДП «ВИСОЦЬКЕ Л»	193
Петік А. С., Заборожений А. І., Гриник Г. Г. ТОВАРНА СТРУКТУРА БУКОВИХ ДЕРЕВОСТАНІВ В УМОВАХ СВЕЖОЇ ГРАБОВОЇ БУЧЕНИ УЖГОРОДСЬКОГО ЛІСНИЦТВА ДП «УЖГОРОДСЬКЕ Л»	195
Пех І. Ф. ОБ'ЄКТИ РҮБОК ГОЛОВНОГО КОРИСТУВАННЯ В ДП «ЛУДИНСЬКИЙ ЛІСОСПАДК»	197
Пилтик Я. С. СТАН РАСТІ ТА ПРОДУКТИВНІСТЬ СОСНОВИХ НАСАДЖЕНЬ В УМОВАХ ДП «КОСТОПІЛЬСЬКЕ Л»	198
Подуфалов А. О., Скоробата В. М. ВИКОРИСТАННЯ ХЕРЦІ ЯПОНСЬКОЇ В ЛАНДШАФТНОМУ ДИЗАЙНІ	200
Поліщук Є. А. СУЧАСНІ ТЕНДЕНЦІЇ РОЗВИТКУ ВОЛЖЬКОГО ГОСПОДАРСТВА	201
Поперечнюк В. В. ВИПУСК ПРОДУКЦІЇ ЛІСОПИЛЕННЯ ПО ДП «РОМАНІВСЬКИЙ ЛІСОСПАДК»	202
Примах Ю. П. СТВОРЕННЯ І РОЗВИТТКУ КОРМОВИХ ТА ЧАКИСНИХ РЕМІШ В МИСЛИВСЬКОМУ ГОСПОДАРСТВІ ДП «ОБРУЧЬКЕ СП»	203
Продан М. М., Гриник О. М. КОМПЛЕКСНА ОЦІНКА ТА ПЕРСПЕКТИВИ ВИКОРИСТАННЯ НЕДЕРЕВНИХ РЕСУРСІВ ЛІСУ В УМОВАХ ПІЛІСЬКОГО ЛІСНИЦТВА ДП «БРУСТУРЕНСЬКЕ ЛМ»	204
Прокоп С. М. ВАЖЛИВІСТЬ ЗБЕРЕЖЕННЯ І СТАЛОГО ВИКОРИСТАННЯ РІДКОСИХ УТРАЧОВАНЬ БУКОВИХ ПРАЦІСІВ У ЛІСОВИХ ЕКОСИСТЕМАХ УКРАЇНИ	206
Прокоп Р. І., Гриник Г. Г. САНІТАРНИЙ СТАН БУКОВИХ ДЕРЕВОСТАНІВ ЗА РЕЗУЛЬТАТАМИ НАЧЕМНОГО МОНІТОРИНГУ У ПЕРЕВАЖАЮЧИХ ТИПАХ ЛІСОРОСЛИННИХ УМОВ ДП «СЛАП «ТРЕПАВАГРОЛЕС»	208
Радзієвський Ю. О., Андреева О. Ю. САНІТАРНИЙ СТАН СОСНОВИХ НАСАДЖЕНЬ ОСЛАБЛЕНИХ НИЗОВОЮ ПОЖЕЖОЮ	210
Ревенко А. І., Сторожук В. П. СУЧАСНИЙ САНІТАРНИЙ СТАН СОСНОВО-ДУБОВИХ НАСАДЖЕНЬ	213
Рибак В. О., Родуля Л. В. ПОРІВНЯЛЬНА ХАРАКТЕРИСТИКА МЕТОДІВ ОБЛІКУ РЯБЬКА	215
Рибак В. О., Андреева О. Ю., Мидлоуць А. В. ЧАСТОТА ВИЯВЛЕННЯ ПОСЕЛЕНЬ СТОВБУРОВОБИ ШВЕДЦІВ В ДЕРЕВАХ СОСНИ ЧИТАЛЬНОЇ	218
Роман І. І., Роман В. І. SORBUS TORMENALIS (CRANTZ) У ЛЕСАХ ДЕРЖАВНОГО ПІДПРИЄМСТВА «ДОВЖАНСЬКЕ ЛІСОМИСЛИВСЬКЕ ГОСПОДАРСТВО»	220

ЛІС, НАУКА МОЛОДІ

УДК 630*31:32(477.82)"2017/2019"

**ОБСЯГИ ЗАГОТІВЛІ ДЕРЕВИНИ ВІД РУБОК ГОЛОВНОГО
КОРИСТУВАННЯ У ДП «КОВЕЛЬСЬКЕ ЛП» ЗА 2017-2019 РР. ПО
СОСНОВІЙ ГОСПОДАРСЬКІЙ СЕКЦІЇ**

Панасюк О. А., студентка, Леснік О. М., к. с.-г. н., НУБІП України, м. Київ

Загальна площа вкритих лісовою рослинністю лісових ділянок у ДП «Ковельське ЛП» становить 23248,2 га, з них 12340,5 га – насадження сосни звичайної (53,1%). Площа стиглих та перестійних соснових насаджень становить 478,9 га, а запас – 138,78 тис. м³.

У підприємстві було проведено базове лісовпорядкування в 2012 році та затверджена щорічна розрахункова лісосіка по сосновій господарській секції на наступний ревізійний період (2013–2022 рр.) по запасу – 24,37 тис. м³ (ліквідний – 21,99 тис. м³, длової – 18,67 тис. м³), а також по площі – 83,6 га (рис.).

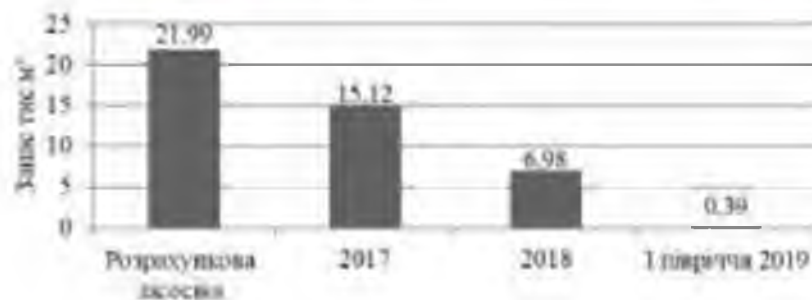


Рис. Обсяги заготівлі деревини від рубок головного користування по сосновій господарській секції

Проаналізувавши стан заготівлі деревини у ДП «Ковельське ЛП» встановлено, що у 2017 році щорічна розрахункова лісосіка по сосновій господарській секції була виконана на 69 %, у 2018 – 32 % і за I півріччя 2019 року – 2%. Слід зазначити, що дана тенденція до зменшення обсягів заготівлі деревини від РГК пов'язана із масовим висиханням соснових насаджень та відповідно збільшенням обсягів проведення санітарних рубань, а також зменшенням попиту на лісопродукцію.